



پاسخنامه

سال یازدهم انسانی

۱۰. بهمن ماه ۹۹



دقت در پاسخ ✓



فارسی و نگارش (۲)

۱- گزینۀ ۲

(عبدالحمید رزاقی، لغت، ترکیبی)

چاشتگاه: نزدیک ظهر / فروگذاری: اهمال، کوتاهی، قصور / مناسک: آیین‌های عبادی / وزر: گناه
توضیح نکات درسی:
مناسک جمع منسک است و باید در اینجا جمع معنی شود نه مفرد

۲- گزینۀ ۴

(مسلم ساسانی، املا، ترکیبی)

تشریح گزینه‌های دیگر:

گزینۀ «۱»: «زایل» به شکل نادرست «ذایل» آمده است.
گزینۀ «۲»: «محمیل» به صورت نادرست «مهمیل» آمده است.
گزینۀ «۳»: «صفیر» به شکل نادرست «سفیر» آمده است.

۳- گزینۀ ۱

(مهمربوار قورپیان، تاریخ ادبیات، ترکیبی)

روزها اثر محمدعلی اسلامی ندوشن است.

۴- گزینۀ ۴

(ترگس موسوی، آرایه، ترکیبی)

بررسی آرایه‌ها:

الف) ایهام: مدام در بیت دو معنی دارد و هر دو معنی پذیرفتنی است: ۱- همیشه ۲- شراب
د) تناقض: مومن شدن و در حلقه کفار در آمدن
ج) تلمیح: به داستان حضرت یوسف و یعقوب اشاره دارد.
ه) مجاز: چشم مجاز از نظر و عقیده است.
ب) کنایه: عنان به دست کسی دادن

۵- گزینۀ ۳

(حسن باسیار، آرایه، ترکیبی)

در گزینۀ «۳» واژه «چین» دارای ایهام تناسب است (۱- چین و شکن زلف (معنی پذیرفتنی) ۲- سرزمین چین که با سفر دراز تناسب دارد (معنی غیرقابل پذیرش)) / حسن تعلیل ندارد.

تشریح گزینه‌های دیگر:

گزینۀ «۱»: «فرودین» ← مجاز از بهار، دامن سرو - صبا ← تشخیص و استعاره
گزینۀ «۲»: به باد دادن - غبار بر دل نشستن ← کنایه، سیل اشک ← تشبیه
گزینۀ «۴»: شیرین شمایل ← حس آمیزی، دیر و زود، می‌آیی و می‌روی ← تضاد

۶- گزینۀ ۳

(حسن پرهیزگار، دستور، ترکیبی)

(طلعت خورشیدوار تو) را روز تصور کنند

مسند

تشریح گزینه‌های دیگر:

گزینۀ «۱»: «اول مسند است آخر عهد شب، اول صبح است.
گزینۀ «۲»: «شبی مفعول است / شبی را با تو به روز آورم
گزینۀ «۴»: «خواب مضاف‌الیه است / زحمت خواب و خمار، از حرف اضافه است / سرم متمم است.

۷- گزینۀ ۴

(مهمربوار قورپیان، دستور، صفحه ۳۳)

در بیت «۴»: «خواجه» شاخص است.

۸- گزینۀ ۱

(مهری تبسمی، مفهوم، صفحه ۴۴)

مفهوم ابیات، تکیه بر خویشتن خویش است. در گزینۀ «۱»، این نکته بیان می‌شود که کسی که در آتش هجران اسیر مانده است می‌تواند به بخت و طالع خویش امیدوار باشد.

۹- گزینۀ ۲

(ابراهیم رضایی‌مقدم، مفهوم، صفحه ۸۰)

مفهوم بیت صورت سؤال و بیت «الف، ج و د»: ارزشمندی و عظمت عشق
مفهوم بیت «ب»: بیان سختی راه عشق
مفهوم بیت «ه»: فاش شدن راز عشق

۱۰- گزینۀ ۲

(مریم شمیرانی، مفهوم، صفحه ۴۴)

مفهوم مشترک بیت صورت سؤال و گزینۀ «۲» تکیه بر توانایی‌های خویش است.

تشریح گزینه‌های دیگر:

گزینۀ «۱»: اگر کسی فضل و تجربه را با تربیت پدر کسب نکند، روزگار او را تربیت می‌کند.
گزینۀ «۳»: تو چو نیکی، فرزند تو هم نیک خواهد بود چنان‌که تره به بذر خود شبیه است.
گزینۀ «۴»: بدان که همواره در حرکت هستی، نه ساکن و نه خفته‌ای.

عربی، زبان قرآن (۲)

۱۱- گزینۀ ۳

(قاله مشیرپناهی، ترجمه، صفحه ۳۳)

«هُنَاک (در ابتدای جمله)» وجود دارد، هست / «نوعٌ مِنَ السَّنَجَابِ» نوعی (یک نوع) از سنجاب / «بِقَدْر (مضارع اخباری)» می‌تواند / «أَنْ یَطِیرَ» پرواز کند / «أَکْثَرُ مِنْ» بیشتر از، بیش از / «هَمَّةٌ وَ حَمْسَینَ مِثْرًا» صد و پنجاه قدم / «قَفْزَةً وَاحِدَةً» یک پرش

۱۲- گزینۀ ۲

(قاله مشیرپناهی، ترجمه، صفحه ۱۸)

«الشَّعْرَاءُ الْإِیرَانِیِّینَ (ترکیب وصفی)»: شاعران (شعرا) ایرانی / «قَدْ اسْتَفَادُوا» استفاده کرده‌اند، بهره گرفته‌اند / «اللُّغَةُ الْعَرَبِیَّةُ»: زبان عربی / «إِنْشَادَاتِهِمْ»: سروده‌های خود، سروده‌هایشان / «أَنْشَدُوا»: سروده‌اند / «أَبْیَاتًا مَمْرُوجَةً»: ابیاتی درآمیخته، بیت‌های آمیخته‌شده

۱۳- گزینۀ ۴

(قاله مشیرپناهی، ترجمه، ترکیبی)

تشریح گزینه‌های دیگر:

گزینۀ «۱»: «لَا تَعْمُرْ» یعنی «ماندگار نمی‌شود» («لَا تَنْمُو» یعنی «رشد نمی‌کند»)
گزینۀ «۲»: «قَدْ تَفَشَّشَ» یعنی «گاهی جست‌وجو می‌شود».
گزینۀ «۳»: «الْحَمِیر» جمع مکسر «الْحِمَار» و به معنی «خران» است.

۱۴- گزینۀ ۴

(مریم آقاییاری، ترجمه، ترکیبی)

«حقانیکم» به معنی «چمدان‌هایتان» است که ضمیر «کُم» در ترجمه نیامده است.

۱۵- گزینۀ ۱

(مریم آقاییاری، تعریب، ترکیبی)

در این سالن: «بَابُ هَذِهِ الْقَاعَةِ (الصَّلَاةِ)» / در روز هشتم: «فِی الْیَوْمِ الْقَامِنِ» / از: «مِنَ» / ماه نهم: «الشَّهْرُ التَّاسِعُ» / شش ساعات: «سِتَّ سَاعَاتٍ» / گشوده خواهد شد: «سَيُفْتَحُ، سَوْفَ یُفْتَحُ (مضارع مستقبل و مجهول)»



۱۶- گزینه ۱»

(قالر مشیرپناهی، مفهوم، صفحه ۱۸)

معنی عبارت: «به خدا سوگند، عشقی را بدون ملامت و سرزنش (دیگران) ندیده‌ایم!» مفهوم عبارت این است که عشق و عاشقی همواره با سرزنش و حرف و حدیث‌های مردم همراه است و در این راه سختی‌های زیادی وجود دارد که عبارت‌های داده شده در گزینه‌های (۲)، (۳) و (۴) نیز دارای همین مفهوم هستند، اما عبارت داده شده در گزینه (۱) دارای این مفهوم است که سرزنش کردن و ملامت نمودن انسان عاشق هیچ سود و فایده‌ای ندارد.

ترجمه متن:

مردی بیابانگرد در مسیر سفرش به سرزمینی خالی از آب و علف (گیاه) رسید و احساس تشنگی شدید کرد و پس از تلاشی بسیار، چاهی یافت. پس از آن پایین رفت و آب زلالی نوشید، سپس خارج شد. در این هنگام سگی را دید که از تشنگی له‌له می‌زد. پس با خودش گفت: تشنگی شدیدش او را در این هوای گرم می‌کشد. پس بار دیگر از چاه پایین رفت و دو کفش (کفش‌های) خود را از آب پر کرد. پس سگ تشنه از آن نوشید... و پیامبر اکرم (ص) در حق این مرد فرمود: «خداوند رحمان به رحم‌کنندگان رحم می‌کند.»

۱۷- گزینه ۴»

(ولی‌الله نوروزی، لغت، صفحه ۴ و ۲۰)

در گزینه «۴»، کلمه «الكرامة» به معنای «بزرگی» یا «العداوة» به معنای «دشمنی کردن» نه متضادند و نه مترادف و کلمه «الإهتمام» به معنای «توجه داشتن» و کلمه «المُختال» به معنای «خودپسند» نیز نه با هم مترادف‌اند و نه متضاد.

تشریح گزینه‌های دیگر:

گزینه «۱»: العداوة ≠ الصداقة / المُختال ≠ المتواضع

گزینه «۲»: العداوة = الغدوان / المُختال = التَّكَبُّرُ

گزینه «۳»: العداوة ≠ الحُبُّ / المُختال = الفخور

۲۱- گزینه ۱»

(علی‌اکبر ایمان‌پرور، درک‌مطلب، ترکیبی)

«خداوند رحمان به رحم‌کنندگان رحم می‌کند.» که با گزینه «۱» تناسب مفهومی ندارد، چون در سایر گزینه‌ها می‌گوید رحمت خداوند شامل کسانی می‌شود که به دیگران رحم می‌کنند.

تشریح گزینه‌های دیگر:

گزینه «۲»: خداوند رحم نمی‌کند به کسی که به مردم رحم نمی‌کند.

گزینه «۳»: رحم کن به کسی که در زمین است تا رحم کند به تو کسی که در آسمان است.

گزینه «۴»: اگر نیکی کنی از طرف خداوند مورد لطف و رحمت قرار می‌گیری.

۱۸- گزینه ۱»

(ولی‌الله نوروزی، لغت، صفحه ۳۸)

در گزینه «۱»، عبارت «مکانی که ورزشکاران برای مسابقه فوتبال در آن جمع می‌شوند.» برای توضیح «الملعب» به معنای «ورزشگاه» درست است، ولی کلمه «المتفرج» به معنای «تماشاچی» و نادرست است.

۲۲- گزینه ۳»

(علی‌اکبر ایمان‌پرور، درک‌مطلب، ترکیبی)

«هوا گرم نبود هنگامی که مرد بیابانگرد مسافرت کرد.» طبق متن، نادرست است.

تشریح گزینه‌های دیگر:

گزینه «۱»: مرد بیابانگرد دوبار در چاه رفت.

گزینه «۲»: سگ تشنه آب را به کمک مرد بیابانگرد نوشید.

گزینه «۴»: مرد بیابانگرد در راه سفرش به بیابان رسید.

۱۹- گزینه ۳»

(ولی‌الله نوروزی، حرکت‌گذاری، ترکیبی)

تشریح گزینه‌های دیگر:

گزینه «۱»: مِتَجَّر ← مِتَجَّر (اسم مکان است بر وزن «مَفْعَل») / مَن ← مَن (حرف جرّ است).

گزینه «۲»: أَفْضِلُ ← أَفْضِلُ (اسم تفضیل بر وزن أَفْعَل است).

گزینه «۴»: عَاهِذُ ← عَاهِذُ (فعل ماضی از باب «مفاعلة» بر وزن «فاعِل» است).

۲۳- گزینه ۴»

(علی‌اکبر ایمان‌پرور، درک‌مطلب، ترکیبی)

خطا را در مورد مرد بیابانگرد تعیین کن:

گفت: «خداوند به رحم‌کنندگان رحم می‌کند.» این سخن آن مرد نیست، بلکه از سخنان رسول خدا در حق مرد بیابانگرد بود.

تشریح گزینه‌های دیگر:

گزینه «۱»: پس از تلاشی بسیار چاهی را در زمینی خالی از آب و گیاه یافت.

گزینه «۲»: با خودش گفت: تشنگی شدید سگ تشنه را در این هوای گرم می‌کشد.

گزینه «۳»: دو کفش خود را از آب پر کرد و آب را به سگ تشنه داد.

۲۰- گزینه ۳»

(سعید معفری، لغت و ترجمه، صفحه‌های ۹، ۱۱ و ۱۲)

ترجمه گزینه‌های دیگر:

گزینه «۱»: قد يُعَذِّبُونَ: گاهی عذاب می‌دهند

گزینه «۲»: سَنُتَمِّمُ: کامل خواهیم کرد

گزینه «۴»: جَادِلُوا: ستیز کنید

۲۴- گزینه ۲»

(علی‌اکبر ایمان‌پرور، درک‌مطلب، ترکیبی)

«أُخْرَى» اسم - مفرد - مؤنث - اسم تفضیل (که مذکر آن «أَخْر» است) و نقش صفت دارد و موصوف آن کلمه «مَرَّة» می‌باشد.



دین و زندگی (۱)

۲۵- گزینه ۴»

(علی اکبر ایمان پرور، درک مطلب، ترکیبی)

«شاهد» فعل ماضی - مفرد مذکر غائب - متعدی - معلوم - ثلاثی مزید از باب مُفاعلة دارای یک حرف زائد و جمله فعلیّه می باشد.

۲۶- گزینه ۳»

(بهزار یوانبش، قواعد، صفحه ۷ و ۸)

در گزینه «۳»: «خیر الرَّاحِمین» به معنی «بهترین رحم کنندگان» است که «خیر» در این جا اسم تفضیل است، ولی در سایر گزینه ها اسم تفضیل نیست، چون معنای «خوبی» می دهد.

۲۷- گزینه ۲»

(بهزار یوانبش، قواعد، صفحه ۳۵ و ۳۶)

در گزینه «۲»، (آنچه از بازار کتاب خریدم بهترین یاری کننده برای من در عربی است) «ما» شرط نیست.

تشریح گزینه های دیگر:

در گزینه «۱»: «وقف» فعل شرط است و «تصدی» جواب شرط.

در گزینه «۳»: «غلبت» فعل شرط است و «فهو شر» جواب شرط.

در گزینه «۴»: «قرأ» فعل شرط است و «ما تعب» جواب شرط.

۲۸- گزینه ۲»

(مریم آقاییاری، قواعد، صفحه ۲۶)

«مُصَادَقَة» در این جا اسم مفعول نیست، چون به معنای «دوستی کردن» و مصدر از باب «مُفَاعَلَة» است.

۲۹- گزینه ۲»

(سعید بعفری، قواعد، ترکیبی)

در همه گزینه ها «من» در نقش فاعلی به کار رفته است؛ ولی در گزینه «۲» مفعول است.

۳۰- گزینه ۲»

(مریم آقاییاری، مکالمه، ترکیبی)

سؤال شده است: «با چه چیزی به بازار نجف می روید؟»

در جواب آمده: «برای خریدن لباس های مردانه می رویم.»

که نادرست است، چون در جواب «بِم» (مخفف «بِمَاذَا») باید به وسیله رفتن اشاره شود، نه دلیل رفتن.

ترجمه گزینه های دیگر:

گزینه «۱»: چرا داور گل را نپذیرفت؟ نمی دانم، شاید به خاطر آفساید.

گزینه «۳»: کدام رنگ از این پیراهن زیباتر است؟ همه رنگ هایش بسیار زیبایی.

گزینه «۴»: آیا خانم من، این چادر را به من می دهی؟ بله، بفرما.

۳۱- گزینه ۲»

(عباس سیرشستر، تفکر و اندیشه، صفحه ۲ و ۶)

«چه چیزی به روح و درون انسان شادابی و طراوت می بخشد؟» آیه شریفه «یا ایها الذین آمنوا استجیبوا...» پاسخ این سؤال را می دهد و انسان با پاسخ گویی به نیاز درک آینده خویش می تواند به این سؤال پاسخ دهد که زندگیش با مرگ تمام نمی شود.

۳۲- گزینه ۳»

(عباس سیرشستر، هدایت الهی، صفحه ۱۰)

خداوند همه مخلوقات را هدایت می کند، اما شیوه هدایت مخلوقات با یکدیگر متفاوت است. خداوند هر دسته از مخلوقات را، متناسب با ویژگی هایی که در وجودشان قرار داده هدایت می کند.

۳۳- گزینه ۴»

(عباس سیرشستر، تداوم هدایت، صفحه ۱۹ و ۲۰)

یکی از علل فرستادن پیامبران، رشد تدریجی سطح فکر مردم است که رسول اکرم در این مورد می فرماید: «أنا معاشر...» و به علت ابتدایی بودن سطح فرهنگ و زندگی اجتماعی و عدم توسعه کتابت، تعلیمات انبیا به تدریج فراموش یا تحریف می شد.

۳۴- گزینه ۲»

(عباس سیرشستر، تداوم هدایت، صفحه ۲۲)

در آیات شریفه «جز این نیست که محمد پیامبری است که پیش از او پیامبرانی دیگر بوده اند.» و «ما همچنان که به نوح و پیامبران بعد از او وحی کردیم، به تو [نیز] وحی کردیم»، استنباط می شود پیامبر اکرم در سلسله انبیا قرار داشت و خود را ادامه دهنده راه همه انبیا و تمام کننده کار آنها معرفی کرد.

۳۵- گزینه ۲»

(عباس سیرشستر، آخرین پیامبر، صفحه ۲۸)

خداوند در قرآن کریم، پیامبر اکرم (ص) را «خاتم النبیین» معرفی می کند: «و لکن رسول الله و خاتم النبیین» پیامبر اکرم (ص) نیز در اجتماعات مختلف خود را به عنوان آخرین پیامبر الهی معرفی می کرد تا پس از ایشان، کسی ادعای پیامبری نکند، و اگر ادعا کرد، مردم فریب او را نخوردند و بدانند او پیامبر واقعی نیست.

۳۶- گزینه ۲»

(مهمربضایی، بقا، آخرین پیامبر، صفحه ۳۴)

ممکن است پیروان پیامبران گذشته از آمدن پیامبر جدید آگاه نشوند؛ چنین افرادی نزد خداوند عذر دارند، (درستی مورد «ح») و اگر مطابق دین خود عمل کرده باشند، پاداش خود را می گیرند.

اگر کسانی دست به تحقیق و جست و جو بزنند، اما نتوانند به حقایق دین جدید پی ببرند، عذرشان نزد خداوند پذیرفته است و مورد مؤاخذه قرار نمی گیرند. (درستی مورد «الف»)



۳۷- گزینه ۳»

(مفهم رضایی بقا، معجزه جاویدان، صفحه ۴۱ و ۴۲)

شفاي بيماران لاعلاج و غيرقابل درمان درعبارت شريفه «وَأَبْرَأَ الْأَكْمَهَ وَالْأَبْرَصَ»: «و کور مادرزاد و برص گرفته را شفا مي دهيم» و «زنده کردن مردگان» در آيه «وَ أَحْيَا الْمَوْتَى بِإِذْنِ اللَّهِ: و به فرمان خدا مردگان را زنده مي کنم» از معجزات حضرت عيسي (ع) ذکر شده است.

۳۸- گزینه ۲»

(مفهم رضایی بقا، معجزه جاویدان، صفحه ۴۵ و ۴۶)

از جنبه های اعجاز محتوایی قرآن، انسجام درونی در عین نزول تدریجی است که از تدبیر در آیات آن به دست می آید. خداوند در این باره می فرماید: «أَفَلَا يَتَذَكَّرُونَ الْقُرْآنَ وَ لَوْ كَانَ مِنْ عِنْدِ غَيْرِ اللَّهِ لَوَجَدُوا فِيهِ اخْتِلَافًا كَثِيرًا».

۳۹- گزینه ۳»

(مفهم رضایی بقا، مسئولیت های پیامبر (ص)، صفحه ۵۵)

پیامبر اکرم (ص) مسئولیت دریافت و ابلاغ وحی را به طور کامل انجام داد و همه آیات قرآن را برای مردم خواند. همچنین نویسندگانی را مأمور نوشتن قرآن نمود. عده زیادی نیز با اشتیاق، آیات قرآن را فرا می گرفتند و در سینه خود حفظ و به آن عمل می کردند.

۴۰- گزینه ۲»

(مفهم رضایی بقا، مسئولیت های پیامبر (ص)، صفحه ۵۶ و ۵۸)

پیامبر (ص) به محض این که مردم مدینه، اسلام را پذیرفتند، به این شهر هجرت کرد و به کمک مردم آن شهر (انصار) و کسانی که از مکه آمده بودند (مهاجران)، حکومتی را که بر مبنای قوانین اسلام اداره می شد، پی ریزی نمود.

اصولاً یکی از اهداف ارسال پیامبران، آن بود که مردم، جامعه ای بر پایه عدل بنا کنند و روابط مردمی و زندگی اجتماعی خود را براساس قوانین عادلانه بنا نهند.

۴۱- گزینه ۳»

(زهرة رشونری، پیشوای اسوه، صفحه ۷۰ و ۷۱)

تشریح گزینه های دیگر:

گزینه ۱: «درست است اما مرتبط با تلاش برای برقراری عدالت و برابری است.
گزینه ۲: این عبارت صحیح است اما مرتبط به ویژگی «محبت و مدارا با مردم» است.
گزینه ۴: این عبارت صحیح است اما مربوط به ویژگی «محبت و مدارا با مردم» است.

۴۲- گزینه ۴»

(زهرة رشونری، پیشوای اسوه، صفحه ۷۴ تا ۷۶)

- امام خمینی (ره) فرموده اند: «ای مسلمانان که به حقیقت اسلام ایمان دارید، به پا خیزید و در زیر پرچم توحید و در سایه تعلیمات اسلام مجتمع شوید و دست خیانت ابرقدرت ها را از ممالک خود و خزائن سرشار آن کوتاه کنید ... دست از اختلافات و هواهای نفسانی بردارید که شما دارای همه چیز هستید ...»

- پیامبر (ص) می فرمایند: «کسی که شب را صبح کند و در اندیشه رسیدگی به سایر مسلمانان نباشد، مسلمان نیست. (عدم ایمان به اسلام)»

۴۳- گزینه ۴»

(زهرة رشونری، پیشوای اسوه، صفحه ۷۳)

آیه ۱۳ سوره حجرات: «یا ایها الناس إنا خلقناکم من ذکّر و أنثی و جعلناکم شعوباً و قبائل لتعارفوا... ای مردم، همانا شما را از یک مرد و یک زن آفریدیم و شما را اقوام و قبیله ها قرار دادیم تا با یکدیگر انس و آشنایی یابید... خطاب به همه مردم است و انس و آشنایی (تعارف)، علت «جعلناکم شعوباً و قبائل» می باشد.

۴۴- گزینه ۴»

(آرمان بیلاوری، امامت، تداوم رسالت، صفحه ۸۷ و ۸۹)

پیامبر اکرم (ص) به طور مکرر این جمله را در روزهای آخر عمر خود تکرار می فرمود: «إِنِّي تَارِكٌ فِيكُمْ التَّقْلِينَ كِتَابَ اللَّهِ وَ عَثْرَتِي أَهْلَ بَيْتِي مَا إِن تَمَسَكْتُمْ بِهَا لَنْ تَضَلُّوا أَبَدًا وَ إِنَّمَا لَنْ يَفْتَرِقَا حَتَّى يَرِدَا عَلَيَّ الْحَوْضِ: من در میان شما دو چیز گران بها می گذارم: کتاب خدا و عثرتم. اهل بیتم را اگر به این دو تمسک جوید هرگز گمراه نمی شوید و این دو هیچ گاه از هم جدا نمی شوند تا اینکه کنار حوض کوثر بر من وارد شوند.» یعنی تمسک (توسل) به قرآن، (کلام الله) و عثرت پیامبر (اهل بیت) زمینه ساز عدم گمراهی ابدی (انسداد ابدی راه ضلالت) می شود. همچنین پس از بیان حدیث غدیر توسط پیامبر (ص) و اعلام ولایت و سرپرستی و جانشین امام علی (ع) مردم برای عرض تبریک و شادباش به سوی امام آمدند و با وی بیعت کردند.

۴۵- گزینه ۳»

(آرمان بیلاوری، امامت، تداوم رسالت، صفحه ۹۰ و ۹۱)

طبق آیه تطهیر اهل بیت به اراده خداوند صاحب عصمت شده اند و چون معصوم اند، سخن و عمل آنان مطابق با دین و بیان کننده دستورات الهی است.

دلیل رد سایر گزینه ها:

گزینه ۱: «این آیه موخر از دعای پیامبر (ص) می باشد.
گزینه ۲: پیامبر (ص) هر روز صبح هنگام رفتن به مسجد از در خانه فاطمه زهرا (س) می گذشت و آیه تطهیر را تلاوت می کرد.
گزینه ۴: این آیه تعداد خاصی از خانواده پیامبر را دربرمی گیرد که مقام عصمت دارند؛ یعنی اینجا افراد خاصی از اهل بیت مورد نظر است و شامل سایر بستگان پیامبر نمی شود.

۴۶- گزینه ۲»

(آرمان بیلاوری، جان و جانشین پیامبر (ص)، صفحه ۹۷ و ۹۹)

امیرالمؤمنین علی (ع) می فرماید: «هنگامی که وحی بر پیامبر (ص) فرود آمد، آوای اندوهگین شیطان را شنیدم. گفتم ای پیامبر خدا، این فریاد اندوهناک چیست؟ پاسخ داد: این شیطان است که از پرستش خود ناامید شده است.» همچنین عبارت «تو هر آینه بر راه خیر می باشی» مبین عصمت حضرت علی (ع) می باشد و این حدیث با حدیث نبوی «عَلَيْ مَعَ الْحَقِّ وَ الْحَقُّ مَعَ عَلِيٍّ» که در راستای اثبات عصمت حضرت علی (ع) است، در ارتباط می باشد.

۴۷- گزینه ۴»

(آرمان بیلاوری، جان و جانشین پیامبر (ص)، صفحه ۱۰۱ و ۱۰۲)

پیامبر اکرم (ص) می فرماید: «أَنَا مَدِينَةُ الْعِلْمِ وَ عَلِيٌّ بَابُهَا فَمن أراد العلم فليأتها من بابها: من شهر علم هستم و علی در آن است. هر کس این علم را بخواهد، باید از آن وارد شود.»

عبارت «فمن أراد العلم فليأتها من بابها» مبین اثبات عصمت علمی حضرت علی (ع) توسط نبی اکرم (ص) می باشد؛ چرا که اگر امام علی (ع) در علم خود معصوم نبود، پیامبر (ص) نمی فرمود که همه باید به ایشان مراجعه و از علم ایشان بیروی (فلیأتها) کنند. (توجه کنید که عبارت «أَنَا مَدِينَةُ الْعِلْمِ وَ عَلِيٌّ بَابُهَا» مبین صلاحیت علمی امام علی (ع) می باشد نه عصمت علمی ایشان!) همچنین امیرالمؤمنین درباره معیار ارزیابی حق یا باطل بودن جریان ها و شخصیت ها در میدان جنگ فرمود: «کار را واژگون کرده ای! می خواهی حق و باطل را به وسیله شخصیت ها بشناسی، در حالی که شخصیت ها هستند که باید با مقیاس حق، سنجیده شوند. ابتدا حق را بشناس تا بتوانی اهل آن را بشناسی؛ و نیز ابتدا باطل را بشناس تا بتوانی اهل آن را شناسایی کنی.»



۴۸- گزینه ۱»

(امیر منصوری، وضعیت فرهنگی، اجتماعی و سیاسی مسلمانان پس از رحلت رسول خدا (ص)، ص ۱۱۶ و ۱۱۷) حاکمان بنی امیه و بنی عباس، اغلب به اندیشه‌هایی میدان می‌دانند که به نفع آنان بود و قدرت آنان را تقویت می‌کرد. برخی از دنیاطلبان برای نزدیکی به حاکمان، احادیثی از قول پیامبر اکرم (ص) جعل می‌کردند. تغییر مسیر از جامعه عدل محور نبوی به سمت سلطنت طلبی و ... سبب شد که ائمه با مشکلات زیادی روبه‌رو شوند و نتوانند مردمان آن دوره را با خود همراه کنند.

۴۹- گزینه ۱»

(امیر منصوری، وضعیت فرهنگی، اجتماعی و سیاسی مسلمانان پس از رحلت رسول خدا (ص)، ص ۱۱۶ و ۱۱۷) با دقت نظر در آیه شریفه «و ما محمد الا رسول قد خلت من قبله الرسل...» که در آن ذکر شده است: «پس اگر او بمیرد یا کشته شود، آیا شما به گذشته [آیین پیشین خود] باز می‌گردید؟» به تقویت ایمان در برابر حوادث روزگار اشاره دارد و امام علی (ع) علت پیروزی شامیان و شکست مؤمنان را پراکندگی و متفرق بودن در راه حق بیان می‌کند.

۵۰- گزینه ۲»

(امیر منصوری، امامت، تداوم رسالت، ص ۸۵ و ۸۶) از آنجایی که مصداق اولی الامر در آیه «یا ایها الذین آمنوا اطیعوا الله...» مشخص نشده است، لازم است که رسول خدا آنان را به مردم معرفی کند که این آیه مبنای بیان حدیث جابر بود و از آیه شریفه «انما ولیکم الله و رسوله...» در می‌یابیم که ولایت امیرالمؤمنین (ع) در طول ولایت رسول خدا و ولایت رسول خدا در طول ولایت خداوند رحمان است، یعنی پیامبر (ص) بر امام علی (ع) ولایت دارد و خداوند بر هر دوی این بزرگواران؛ ولایت این دو بزرگوار برخاسته از اراده خداوند است.

زبان انگلیسی (۲)

۵۱- گزینه ۳»

(شهاب مهران‌فر) ترجمه جمله: «شادی اندکی که بعد از ازدواج احساس می‌کرد، چندان طول نکشید.» توضیح نکات درسی: با توجه به این که کلمه "happiness" یک اسم غیر قابل شمارش است، نمی‌توانیم قبل از آن از "few" استفاده کنیم (رد گزینه‌های «۱» و «۲»). از طرفی، چون قبل از جای خالی، از حرف تعریف "the" استفاده شده است، دیگر نیازی به استفاده از "a" نیست (رد گزینه «۴»).

(گرامر)

۵۲- گزینه ۴»

(شهاب مهران‌فر) ترجمه جمله: «این سالن برای جا دادن بیش از سیصد مهمان و میزهای لازم برای آرایه غذا به اندازه کافی بزرگ است.» توضیح نکات درسی: در این جمله، از عدد "three hundred" در جایگاه صفت استفاده شده است و به همین دلیل نمی‌توانیم به آن "s" جمع اضافه کنیم (رد گزینه‌های «۱» و «۲»). همچنین کلمه "guests" یک اسم قابل شمارش است که در صورت جمع بسته شدن، باید "s" جمع بگیرد (رد گزینه «۳»).

(گرامر)

۵۳- گزینه ۴»

(عمیره رزمیو) ترجمه جمله: «آن‌ها حداکثر تلاششان را می‌کنند تا نوجوانان را از داروهای غیرمجاز دور نگه دارند.» (۱) ساختن (۲) مردن (۳) دادن (۴) گرفتن، نگه داشتن توضیح نکات درسی: توجه کنید که فعل این جمله به شکل "keep off" است که با قرار گرفتن مفعول این فعل، یعنی "the teenagers"، بین دو بخش فعل، این دو بخش از هم فاصله گرفته‌اند. (واژگان)

۵۴- گزینه ۲»

(فربیا توکلی) ترجمه جمله: «برخی از این حیوانات به شکلی رو به رشد در کشور کمیاب می‌شوند.» (۱) سریع (۲) کمیاب، نادر (۳) بلند، رسا (۴) مراقب، محتاط (واژگان)

۵۵- گزینه ۲»

(فربیا توکلی) ترجمه جمله: «شخصی یک بار گفت مهندسان دوست دارند مشکلات را حل کنند و اگر مشکلی در دسترس نباشد، مشکلات خود را ایجاد می‌کنند.» (۱) مضر (۲) در دسترس (۳) درست (۴) متعادل (واژگان)

۵۶- گزینه ۱»

(فربیا توکلی) ترجمه جمله: «متأسفانه شرکت می‌گوید در این شرایط قادر به تأمین نیاز کارگران برای حقوق بیشتر نیست.» (۱) دیدن، تأمین کردن (۲) اندازه گرفتن (۳) افزایش دادن (۴) شمردن (واژگان)

۵۷- گزینه ۳»

(فربیا توکلی) ترجمه جمله: «او چنان اعتیادی به سیگار داشت که روزی ۴۰ نخ سیگار می‌کشید و توقفش برای او غیرممکن بود.» (۱) متفاوت (۲) کلی، عمومی (۳) ناممکن (۴) طبیعی (واژگان)

۵۸- گزینه ۴»

(فربیا توکلی) ترجمه جمله: «پس از یک سال اقامت در اسکاتلند، آلیس هنگام آماده شدن برای بازگشت به خانه احساسات درهم پیچیده‌ای داشت.» (۱) بیماری (۲) رابطه (۳) بخش، قسمت (۴) احساس، عاطفه (واژگان)

۵۹- گزینه ۱»

(مهری مفری) ترجمه جمله: «خوانندگان این کتاب‌ها نیازی به هیچ پیش‌زمینه‌ای در ارتباطات رایانه‌ای ندارند. آن‌ها صرفاً باید با نرم‌افزارهای پایه رایانه آشنا باشند.» (۱) ساکت، آرام (۲) خارجی (۳) بومی، ملی (۴) آشنا (واژگان)

۶۰- گزینه ۲»

(مهری مفری) ترجمه جمله: «پدرم باور دارد که بهتر است با افرادی معاشرت کنید که می‌توانند شما را به نحوی ارتقا دهند.» (۱) استفاده کردن (۲) معاشرت کردن (۳) روشن کردن (۴) وجود داشتن توضیح نکات درسی: حرف اضافه "with" که در متن جمله آمده است صرفاً با فعل چندقسمتی "hang out" همراه می‌شود. (واژگان)

زبان انگلیسی (۲) (سؤالات آشنا)

۶۱- گزینه ۱

(کتاب آبی)

ترجمه جمله: «هرماه دوستانم جایی یکدیگر را ملاقات می کنند تا تبادل نظر کنند. ما بیشتر درباره نقاشی و موسیقی صحبت می کنیم.»
 ۱) تبادل کردن ۲) تنوع داشتن ۳) کامل کردن ۴) تصور کردن
 (واژگان)

۶۲- گزینه ۳

(کتاب آبی)

۱) نگران ۲) خسته ۳) متأهل ۴) هیجان زده
 (کلوز تست)

۶۳- گزینه ۱

(کتاب آبی)

۱) شنیدن ۲) دیدن
 ۳) تماشا کردن ۴) گوش دادن
توضیح نکات درسی:
 توجه کنید که فعل "listen" به حرف اضافه "to" نیاز دارد.
 (کلوز تست)

۶۴- گزینه ۱

(کتاب آبی)

۱) کاملاً، تمام و کمال ۲) به طور گسترده
 ۳) مؤدبانه ۴) مخفیانه
 (کلوز تست)

۶۵- گزینه ۳

(کتاب آبی)

۱) ابزار، وسایل ۲) باور، اعتقاد
 ۳) یادداشت ۴) خط، صف
 (کلوز تست)

۶۶- گزینه ۲

(کتاب آبی)

۱) تمام کردن ۲) شروع کردن ۳) فهمیدن ۴) دعوت کردن
 (کلوز تست)

۶۷- گزینه ۲

(کتاب آبی)

ترجمه جمله: «مردم کدام کشور برای اولین بار "sepak takraw" بازی کردند؟»
 «مالزی»
 (درک مطلب)

۶۸- گزینه ۲

(کتاب آبی)

ترجمه جمله: «"sepak takraw" از چه نظر شبیه والیبال است؟»
 «بازیکنان از طرفین تور به توپ ضربه می زنند.»
 (درک مطلب)

۶۹- گزینه ۱

(کتاب آبی)

ترجمه جمله: «"sepak takraw" از چه نظر شبیه فوتبال است؟»
 «بازیکنان نمی توانند از دستانشان استفاده کنند.»
 (درک مطلب)

۷۰- گزینه ۴

(کتاب آبی)

ترجمه جمله: «با توجه به متن، کدام یک از موارد زیر صحیح است؟»
 «اگر یک تیم ۳۰ امتیاز در دو ست بگیرد، به معنای آن است که آن تیم برنده شده است.»

(درک مطلب)

ریاضی و آمار (۲)

۷۱- گزینه ۲

(عمید اصلانی، گزاره‌ها و ترکیب گزاره‌ها، صفحه ۲ و ۳)

الف) عبارت الف سلیقه‌ای است و هر فردی می تواند نظر خاصی داشته باشد و جمله خبر قطعی را نمی رساند.
 ب) این گزینه نیز مانند الف سلیقه‌ای می باشد و گزاره نیست.
 پ) این عبارت یک گزاره با ارزش نادرست است.
 پس گزینه «۲» درست است.

۷۲- گزینه ۴

(گوروش داوری، گزاره‌ها و ترکیب گزاره‌ها، صفحه ۲ تا ۴)

$3^2 = 9$: تعداد حالت‌های ارزشی گزاره ۵ گزاره
 $3^4 = 81$
 $81 - 65 = 16$
 $16 = 2^4$: تعداد حالت‌های ارزشی گزاره ۴ گزاره

۷۳- گزینه ۱

(گوروش داوری، گزاره‌ها و ترکیب گزاره‌ها، صفحه ۲ تا ۴)

چون $p \vee \sim p \equiv T$ است، پس ارزش $(p \wedge \sim p) \vee r$ باید درست باشد و چون $p \wedge \sim p \equiv F$ است، ارزش r باید درست باشد.

۷۴- گزینه ۱

(گوروش داوری، گزاره‌ها و ترکیب گزاره‌ها، صفحه ۲ تا ۷)

ارزش گزاره $(p \wedge \sim q) \vee (p \Rightarrow q)$ را در تمام حالت‌ها بررسی می کنیم:

$p \equiv T, q \equiv T \rightarrow \frac{(T \wedge F)}{F} \vee \frac{(T \Rightarrow T)}{T} \equiv T$	همواره ارزش درست دارد.
$p \equiv T, q \equiv F \rightarrow \frac{(T \wedge T)}{T} \vee \frac{(T \Rightarrow F)}{F} \equiv T$	
$p \equiv F, q \equiv T \rightarrow \frac{(F \wedge F)}{F} \vee \frac{(F \Rightarrow T)}{T} \equiv T$	
$p \equiv F, q \equiv F \rightarrow \frac{(F \wedge T)}{F} \vee \frac{(F \Rightarrow F)}{T} \equiv T$	

۷۵- گزینه ۳

(گوروش داوری، گزاره‌ها و ترکیب گزاره‌ها، صفحه‌های ۲ تا ۱۱)

در گزینه «۳» داریم:
 $(p \vee q) \wedge (p \vee r) \equiv (T \vee T) \wedge (T \vee F) \equiv T \wedge T \equiv T$
 نادرست بودن ارزش سایر گزینه‌ها را به عنوان تمرین نشان دهید.

۷۶- گزینه ۲

(عمید زرین کفش، گزاره‌ها و ترکیب گزاره‌ها، صفحه ۲ تا ۷)

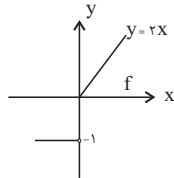
به بررسی ارزش تک تک گزینه‌ها می پردازیم:
 گزینه «۱»: گزاره‌ای نادرست است، پس گزاره شرطی $q \Rightarrow p$ به انتضای مقدم دارای ارزش درست است و ترکیب شرطی گزاره درست $(q \Rightarrow p)$ با گزاره نامعلوم r به ارزش گزاره r بستگی دارد.

$$(q \Rightarrow p) \Rightarrow r \equiv \frac{(F \Rightarrow T)}{T} \Rightarrow r \equiv T \Rightarrow r \equiv r$$

گزینه «۲»: گزاره q نادرست است، پس ارزش گزاره شرطی $r \Rightarrow q$ مخالف ارزش گزاره r است و در نتیجه ارزش آن با $\sim r$ هم ارزش است و از طرفی ارزش گزاره شرطی $p \Rightarrow r$ با ارزش گزاره r یکسان است. پس ارزش ترکیب فصلی گزاره $q \Rightarrow p$ و $r \Rightarrow r$ با

۸۳- گزینه «۲» (مهریس عمزه‌ای، توابع ثابت، چند جمله‌ای و همانی، صفحه ۳۰ تا ۳۳) ابتدا نمودار تابع را رسم می‌کنیم. تصویر نمودار بر روی محور y برد تابع را نتیجه می‌دهد.

$$R_f = \{y \mid y \geq 0\} \cup \{-1\}$$



۸۴- گزینه «۳»

(امیرزنانروز، توابع ثابت، چند جمله‌ای و همانی، صفحه‌های ۲۶، ۲۷ و ۳۰ تا ۳۳) تابع f ثابت است و با توجه به برد تابع که $\{3\}$ است، می‌توان گفت:

$$f(x) = 3 \Rightarrow \begin{cases} a = 0 \\ b - 1 = 3 \Rightarrow b = 4 \end{cases}$$

تابع g هم‌مانی است یعنی باید به شکل $y=x$ باشد:

$$g(x) = x \Rightarrow \begin{cases} c = 1 \\ -d + 1 = 0 \Rightarrow d = 1 \end{cases}$$

$$\Rightarrow \frac{a+b}{c+d} = \frac{0+4}{1+1} = 2$$

۸۵- گزینه «۲» (امیرزنانروز، توابع ثابت، چند جمله‌ای و همانی، صفحه ۳۰ تا ۳۳)

$$y = x \Rightarrow m^2 - 1 = 3m + 3 \Rightarrow m^2 - 3m - 4 = 0$$

$$\Rightarrow (m-4)(m+1) = 0 \Rightarrow \begin{cases} m = 4 \\ m = -1 \end{cases}$$

۸۶- گزینه «۲» (مهریس عمزه‌ای، توابع ثابت، چند جمله‌ای و همانی، صفحه ۲۶ و ۲۷)

$$\begin{cases} \sqrt{z} = 3 \Rightarrow z = 9 \\ m - 1 = 3 \Rightarrow m = 4 \\ \frac{k}{2} - 1 = 3 \Rightarrow k = 8 \\ n - 4 = 3 \Rightarrow n = 7 \end{cases} \Rightarrow \begin{cases} 2n - k + z = \frac{2(7) - 8 + 9}{2} = \frac{15}{2} \\ \frac{1}{2}m = \frac{1}{2}(4) = 2 \end{cases}$$

۸۷- گزینه «۴»

(امیرزنانروز، توابع ثابت، چند جمله‌ای و همانی، صفحه‌های ۲۶، ۲۷ و ۳۰ تا ۳۳)

$$f \text{ همانی است} \Rightarrow \begin{cases} m - 1 = 3 \Rightarrow m = 4 \\ k + 2 = 6 \Rightarrow k = 4 \end{cases}$$

ضریب x^2 باید $a - 1 = 0 \Rightarrow a = 1$ صفر باشد. g ثابت است.

$$\Rightarrow h \text{ دامنه} = \{m, a, k^2\} = \{4, 1, 16\}$$

۸۸- گزینه «۱» (علی ارجمندی، توابع ثابت، چند جمله‌ای و همانی، صفحه ۳۰ تا ۳۳)

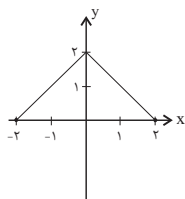
ابتدا نمودار تابع f را رسم می‌کنیم:

$$y = -x + 2 \Rightarrow \begin{cases} x = 0 \Rightarrow y = 2 \\ y = 0 \Rightarrow x = 2 \end{cases}$$

$$y = x + 2 \Rightarrow \begin{cases} x = -2 \Rightarrow y = 0 \\ y = 0 \Rightarrow x = -2 \end{cases}$$

با توجه به شکل تابع f ، مساحت مورد نظر برابر است با:

$$\frac{2 \times 4}{2} = 4$$



ترکیب فصلی $\sim \neg \vee \neg$ یکسان است که همواره این ترکیب فصلی دارای ارزش درست است.

$$(r \Rightarrow q) \vee (\underbrace{p \Rightarrow r}_{\sim r}) \equiv \sim r \vee r \equiv T$$

گزینه «۳»: q نادرست است، پس ترکیب عطفی آن با هر گزاره دلخواه همواره نادرست است. ترکیب شرطی گزاره درست p با گزاره نادرست $(q \wedge r)$ نیز دارای ارزشی نادرست است.

$$p \Rightarrow (q \wedge r) \equiv T \Rightarrow \frac{(F \wedge T)}{F} \equiv T \Rightarrow F \equiv F$$

گزینه «۴»: ارزش ترکیبی عطفی گزاره درست p با گزاره دلخواه r ارزش گزاره r بستگی دارد و ترکیب شرطی آن با گزاره نادرست q با نقیض گزاره r هم ارزش است.

$$(p \wedge r) \Rightarrow q \equiv \frac{(T \wedge r)}{r} \Rightarrow F \equiv r \Rightarrow F \equiv \sim r$$

۷۷- گزینه «۴» (علی ارجمندی، توابع ثابت، چند جمله‌ای و همانی، صفحه ۲۶ و ۲۷)

هر سال، ۱۲ ماه دارد. بنابراین این تابع، تابعی ثابت است.

۷۸- گزینه «۴» (علی ارجمندی، توابع ثابت، چند جمله‌ای و همانی، صفحه ۲۶ و ۲۷)

با توجه به اینکه تابع ثابت برد یک عضوی دارد، بنابراین دامنه آن نیز یک عضوی بوده و تابع باید به شکل $k = \{(c, c)\}$ باشد. که تنها تابع گزینه «۴» به این شکل است.

۷۹- گزینه «۲» (امیرزنانروز، توابع ثابت، چند جمله‌ای و همانی، صفحه ۲۶ و ۲۷)

به ازای هر ورودی، مقدار تابع f برابر با k است، پس:

$$\frac{f(10) + 1}{f(-10) - 1} = 3 \Rightarrow \frac{k + 1}{k - 1} = 3 \Rightarrow k + 1 = 3k - 3$$

$$\Rightarrow 2k = 4 \Rightarrow k = 2 \Rightarrow f(100) = k = 2$$

۸۰- گزینه «۲» (امیرزنانروز، توابع ثابت، چند جمله‌ای و همانی، صفحه ۲۷ تا ۲۹)

مجموعه تمام مقادیری که x در تابع f می‌تواند اختیار کند R است. برد هم مجموعه مقادیری است که y اختیار می‌کند که به صورت $\{-3, 0, 3\}$ است.

۸۱- گزینه «۲» (مهریس عمزه‌ای، توابع ثابت، چند جمله‌ای و همانی، صفحه ۲۶ و ۲۷)

چون برد تابع یک عضو دارد، پس تابع ثابت است.

$$a - 1 = -2 \Rightarrow a = -1$$

$$a + 2b = -2 \Rightarrow -1 + 2b = -2 \Rightarrow 2b = -1 \Rightarrow b = \frac{-1}{2}$$

$$f = \{(2, -2), (-\frac{1}{2}, -2), (1, -2)\}$$

$$2a - 4b = 2(-1) - 4(-\frac{1}{2}) = 0$$

۸۲- گزینه «۳» (مهریس عمزه‌ای، توابع ثابت، چند جمله‌ای و همانی، صفحه ۳۰ تا ۳۳)

چون تابع همانی است، پس مؤلفه‌های دوم و اول هر زوج مرتب باید برابر باشند:

$$a - 3 = 1 \Rightarrow a = 4$$

$$a - b = 2 \Rightarrow 4 - b = 2 \Rightarrow b = 2$$

$$f = \{(1, 1), (2, 2)\}$$

$$\Rightarrow a - 2b = 4 - 2 \times 2 = 0$$

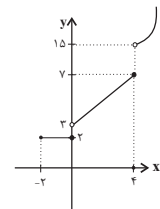


۸۹- گزینه «۳» (مدرس ممره‌ای، توابع ثابت، چند جمله‌ای و همانی، صفحه ۳۰ تا ۳۳)

نمودار تابع را در هر محدوده جداگانه رسم می‌کنیم. در محدوده $0 \leq x \leq 2$ ، تابع ثابت است. در محدوده $2 < x \leq 4$ ، تابع خطی و در محدوده $x > 4$ تابع به صورت سهمی است. پس:

$$y = x + 2 \quad 0 < x \leq 4$$

x	0	4
y	2	6



$$y = x^2 - 1 \quad x > 4$$

x	4	5
y	15	24

۹۰- گزینه «۴» (امیر ممبریان، توابع ثابت، چند جمله‌ای و همانی، صفحه ۳۰ تا ۳۳)

تابع f چند ضابطه‌ای است که هر ضابطه آن به صورت یک خط است. ابتدا ضابطه قسمت چپ نمودار را به دست می‌آوریم:

$$a = \frac{0 - (-2)}{2 - 0} = 1$$

$$y = ax + h \rightarrow -2 = 0 + h \rightarrow h = -2 \rightarrow y = x - 2$$

از آنجا که $2 < 4$ است، پس در این ضابطه قرار می‌گیرد: $f(-4) = -4 - 2 = -6$. بنابراین خروجی تابع در نقطه‌ای به طول m برابر ۶ است. یعنی: $f(m) = 6 \Rightarrow m = 6$. برای محاسبه ضابطه سوم از نقطه توخالی (۳ و ۶) و (۰ و ۷/۵) استفاده می‌کنیم.

$$a' = \frac{0 - 3}{7/5 - 6} = -2$$

$$y = a'x + h \rightarrow 3 = -2(6) + h \rightarrow h = 15 \rightarrow y = -2x + 15$$

$$f(10) = -2(10) + 15 = -5$$

علوم و فنون ادبی (۲)

۹۱- گزینه «۴»

(سعیر یعفری، تاریخ ادبیات فارسی در قرن‌های هفتم، هشتم و نهم، صفحه ۱۷)
حمدالله مستوفی نویسنده کتاب تاریخ گزیده است. این کتاب تاریخ پیامبران، خلفای چهارگانه، خلفای بنی عباس و تاریخ ایران را تا سال ۷۳۰ هـ.ق. دربرمی‌گیرد.

۹۲- گزینه «۲» (سعیر یعفری، تاریخ ادبیات فارسی در قرن‌های هفتم، هشتم و نهم، ترکیبی)

«طبقات ناصری» نثری ساده دارد. «مرصاد العباد» کتابی است در بیان سلوک دین و تربیت نفس انسانی. «عشاق‌نامه» منظوم است و «لمعات» به نظم و نثر است.

گزینه «۱»: نثر «تاریخ جهانگشا» مصنوع و دشوار است.
گزینه «۳»: نثر «مرصاد العباد»، گاه ساده و گاه دارای سجع و موازنه است.
گزینه «۴»: «تاریخ و صاف»، نثری پیچیده دارد.

۹۳- گزینه «۱»

(ابراهیم رضایی مقدم، تاریخ ادبیات فارسی در قرن‌های هفتم، هشتم و نهم، صفحه ۱۸ و ۱۹)
موارد «ب» و «ج» نادرست است.
«ب»: جامی کتاب بهارستان را به تقلید از «گلستان» سعدی نوشت.
«ج»: جامی در کتاب نفحات الانس خود شیوه تذکره الاولیای عطار را در بیان حقایق عرفانی و ذکر احوال عارفان به‌کار برد.

۹۴- گزینه «۴» (ممد نورانی، سبک عراقی، صفحه ۳۸ و ۳۹)

ویژگی مطرح شده در گزینه «۴»: جزو ویژگی‌های زبانی نثر سبک عراقی است.
تشریح گزینه‌های دیگر:
گزینه‌های «۱» و «۲»: ویژگی فکری نثر سبک عراقی است.
گزینه «۳»: ویژگی ادبی نثر سبک عراقی است.

۹۵- گزینه «۴» (ابراهیم رضایی مقدم، تشبیه، صفحه ۲۹)

ابر نقاب: تشبیه فشرده اضافی است.
تشبیه فشرده غیراضافی در این بیت وجود ندارد.
تشریح گزینه‌های دیگر:
گزینه «۱»: تشبیه فشرده اضافی: درخت عشق - نهال فتنه / تشبیه فشرده غیراضافی: «درخت عشق» به «نهال خزان بین» / «نهال فتنه» به «نخل تازه‌ثمر»
گزینه «۲»: تشبیه فشرده اضافی: شراب لعل / تشبیه فشرده غیراضافی: «سینه» به «کان بدخشان»
گزینه «۳»: تشبیه فشرده اضافی: برگ عیش / تشبیه فشرده غیراضافی: «شمع» به «نخل ماتم»

۹۶- گزینه «۳» (افشین کیانی، تشبیه، ترکیبی)

گوهرشناسان مانند صدف (صدف‌وار): تشبیه // لؤلؤ: استعاره از سخنان ارزشمند
تشریح گزینه‌های دیگر:
گزینه «۱»: کنایه دارد، (به زیر آوردن) / تلمیح ندارد.
گزینه «۲»: استعاره دارد، (مه تابان) / حس آمیزی ندارد.
گزینه «۴»: حس آمیزی دارد، (بو شنیدن) / تضاد ندارد.

۹۷- گزینه «۲» (افشین کیانی، تشبیه، صفحه ۲۶)

ابروی هلال آسایش: ابروی مانند هلالش

۹۸- گزینه «۴» (ممد نورانی، مجاز، صفحه ۵۲ و ۵۳)

در این گزینه، «سر» در معنای واقعی خود استفاده شده است.
تشریح گزینه‌های دیگر:
گزینه «۱»: «دست» مجاز از «قدرت و اختیار»
گزینه «۲»: «سر» مجاز از بخش بالایی
گزینه «۳»: «دست» مجاز از «اختیار»

۹۹- گزینه «۴» (ممد نورانی، تشبیه، صفحه ۲۸ و ۲۹)

در این بیت، ۴ تشبیه وجود دارد: جعد (مو) او [مانند] نقاش است، چشم او [مانند] گنجور است: تشبیه غیراضافی / نقش حسن، گنج فتنه: تشبیه بلیغ اضافی
تشریح گزینه‌های دیگر:
گزینه «۱»: «مرغ دل، دام زلف، دانه خال، طایر اندیشه، دام هوس: ۵ تشبیه بلیغ اضافی
گزینه «۲»: شاهین صفت: ۱ تشبیه گسترده
گزینه «۳»: مرغ روح، دانه خال: ۲ تشبیه بلیغ اضافی

۱۰۰- گزینه «۲» (اعظم نوری‌نیا، مجاز، صفحه ۵۳)

«نرگس» در معنای گل نرگس و در معنای حقیقی استفاده شده است.
تشریح گزینه‌های دیگر:
گزینه «۱»: کیوان و ناهید و هور: مجاز از کل هستی
گزینه «۳»: خاک: مجاز از گور و قبر
گزینه «۴»: خون: مجاز از کشتن



۱۰۱- گزینۀ «۲»

(اعظم نوری نیا، مجاز، صفحه ۵۳)

در بیت این گزینۀ، سه بار مجاز به علاقه شباهت به کار رفته است:
مشکین کمند: مجاز از مو / فندق: مجاز از ناخن / گلان: مجاز از گونه‌ها
مجاز به علاقه شباهت در گزینۀهای دیگر:
گزینۀ «۱»: سنبل: مجاز از مو
گزینۀ «۳»: لعل: مجاز از می
گزینۀ «۴»: برف: مجاز از موهای سپید / پر زاغ: مجاز از مو

۱۰۲- گزینۀ «۳»

(سعید یغفری، تشبیه، صفحه ۲۷ و ۲۸)

[تو]: مشبه / چو: ادات تشبیه / مهر سپهر: مشبه به / رخ برافروز: وجه شبهه
[تو]: مشبه / هم چو: ادات تشبیه / سرو چمن: مشبه به / سر برافراز: وجه شبهه
تشریح گزینۀهای دیگر:
گزینۀ «۱»: شب من: مشبه / گفتمی: ادات تشبیه / تیرگی: وجه شبهه / زلف حور و رای اهریمن: مشبه به
گزینۀ «۲»: چرخ: مشبه / گرز: مشبه به / مانند: ادات تشبیه / در او در و گوهر است: وجه شبهه
گزینۀ «۴»: مهر او: مشبه / آب: مشبه به // عفو: مشبه / درمان: مشبه به

۱۰۳- گزینۀ «۱»

(ابراهیم رضایی مقدم، پایه‌های آوایی همسان (۱)، صفحه ۳۳)

پایه‌های آوایی صورت سؤال و بیت «ب» و «د»:
مفاعیلن مفاعیلن مفاعیلن مفاعیلن (U / ---U / ---U / ---U / ---U)
پایه‌های آوایی سایر ابیات:
الف) فاعلاتن فاعلاتن فاعلاتن فاعلاتن
ج) فاعلاتن فاعلاتن فاعلاتن فاعلاتن
ه) مستفعلن مستفعلن مستفعلن مستفعلن

۱۰۴- گزینۀ «۲»

(مهم نوری، پایه‌های آوایی همسان (۱)، صفحه ۳۳)

بیت گزینۀ «۲»: در وزن «مفاعیلن مفاعیلن مفاعیلن مفاعیلن» سروده شده است.
سایر ابیات در وزن «فاعلاتن فاعلاتن فاعلاتن فاعلاتن» آمده است.

۱۰۵- گزینۀ «۴»

(افشین کیانی، پایه‌های آوایی همسان (۱)، صفحه ۳۳)

آخرین پایه آوایی این بیت «فعلولن» (U --) و آخرین پایه آوایی سایر ابیات «فعل» (U -) است.

۱۰۶- گزینۀ «۴»

(افشین کیانی، پایه‌های آوایی، صفحه ۲۳)

دی د از دی | دا ر خو بان |
بر گ رف تن | مش ک است

۱۰۷- گزینۀ «۱»

(سعید یغفری، سبک عراقی، صفحه ۳۶ و ۳۷)

در بیت اول، تضاد وجود ندارد. در خون گشتن: کنایه از سختی کشیدن
تشریح گزینۀهای دیگر:
گزینۀ «۲»: «حلقه، مشتاق، عفا الله» برخی واژگان عربی متن هستند. / تشخیص: فتنه‌انگیزی غمزه
گزینۀ «۳»: در کس نرسیدی کم از کوی تو بود: جمله مرکب
گزینۀ «۴»: غمزه جادو: غمزه جادوگر / دل شب: استعاره

۱۰۸- گزینۀ «۳»

(ابراهیم رضایی مقدم، سبک عراقی، صفحه ۳۷ و ۳۸)

بیت گزینۀ «۳» در ستایش خرد است که از ویژگی‌های فکری سبک خراسانی است.
اما در گزینۀ «۱»: «پرهیز از زهد ریایی» و در گزینۀ «۲»: «برتری عشق بر عقل» و در گزینۀ «۴»: «وجود معشوق آسمانی» دیده می‌شود که از ویژگی‌های فکری شعر سبک عراقی است.

۱۰۹- گزینۀ «۴»

(اعظم نوری نیا، سبک عراقی، صفحه ۳۷ و ۳۸)

مفهوم گزینۀ «۴»: اعتقاد به قضا و قدر است که از ویژگی‌های سبک عراقی است.
ویژگی‌های فکری گزینۀهای دیگر:
گزینۀ «۱»: واقع‌گرایی یا توجه به دنیای بیرون
گزینۀ «۲»: معشوق زمینی
گزینۀ «۳»: رواج روحیه پهلوانی و حماسی

۱۱۰- گزینۀ «۳»

(اعظم نوری نیا، سبک عراقی، صفحه ۳۶)

در سبک عراقی، «می» جای «همی» را گرفته است.
در سایر گزینۀها وجود واژه‌های «اندر»، «آبا» و «بدون» نشان‌دهنده سبک خراسانی است.

تاریخ (۲)

۱۱۱- گزینۀ «۳»

(مهم‌رخان هوشیاری، منابع پژوهش در تاریخ اسلام و ایران دوران اسلامی، صفحه ۳)

بررسی ابزارها و وسایل دست‌ساخته انسان در قلمرو دانش‌هایی چون باستان‌شناسی، معماری و هنر قرار می‌گیرد. آثار شفاهی کمک زیادی به شناخت فرهنگ، آداب و رسوم و سنت‌های مختلف اجتماعی در دوره‌های مختلف می‌کند.

۱۱۲- گزینۀ «۴»

(مهم‌رخان هوشیاری، منابع پژوهش در تاریخ اسلام و ایران دوران اسلامی، صفحه‌های ۶، ۷ و ۹)

الف) نوشته‌های جغرافیایی (ب) سفرنامه‌ها (ج) تاریخ‌های سلسله‌ای

۱۱۳- گزینۀ «۲»

(سیرمهم مدنی دینانی، روش پژوهش در تاریخ، صفحه ۱۷ و ۱۸)

از مشهورترین چهره‌های تاریخ‌نگاری ترکیبی می‌توان به بلاذری صاحب کتاب فتوح البلدان اشاره کرد.

۱۱۴- گزینۀ «۲»

(سیرمهم مدنی دینانی، روش پژوهش در تاریخ، صفحه ۱۵ تا ۱۷)

تعیین فاصله زمانی و مکانی بین راوی و خبر مربوط به مرحله سنجش اعتبار و نقد راوی (مرحله اول) است.
مرحله دوم سنجش اعتبار خبر تاریخی عبارت‌اند از:
۱- مطابقت با عقل ۲- مقایسه و تطبیق با سایر منابع و شواهد ۳- مطابقت با نتایج تحقیقات باستان‌شناسی ۴- سنجش گزارش‌ها براساس زمان و مکان ۵- اعتبارسنجی با تکیه بر دستاوردهای علوم تجربی ۶- اعتبارسنجی به کمک دستاوردهای سایر علوم انسانی

۱۱۵- گزینۀ «۱»

(مهوری کارران، اسلام در مکه، صفحه ۲۱ و ۲۵)

الف) فرهنگ و تمدن مهمی در سرزمین یمن، واقع در جنوب شبه‌جزیره عربستان وجود داشته است.
ب) طایفه‌های گوناگون عرب خود را به دو دسته قحطانی (جنوبی) و عدنانی (شمالی) منسوب می‌کردند.
ج) نزول نخستین آیات سوره علق، به منزله آغاز پیامبری و رسالت الهی حضرت محمد (ص) بود.

۱۱۶- گزینۀ «۲»

(مهوری کارران، اسلام در مکه، صفحه ۲۳)

به‌طور کلی، وضعیت اجتماعی و فرهنگی مردمانی که حضرت محمد (ص) در میان آنان مبعوث شد، دارای ویژگی شاخصی بود که قرآن از آن با صفت «جاهلی» یاد کرده است. «جاهلی» و «جاهلیت» در اینجا مترادف با نادانی و فقدان علم و معرفت نیست، بلکه دلالت بر فرهنگ و اخلاق خشن، گستاخ و کینه‌جویی دارد که از خلق و خوی تند و سرکش اعضای آن جامعه سرچشمه می‌گرفت.

۱۱۷- گزینۀ «۲»

(مهوری کارران، امت و حکومت نبوی در مدینه (ص)، صفحه ۳۰ تا ۳۲)

الف) قبیله‌های عرب شهر یرثرب، از جمله دو قبیله بزرگ اوس و خزرج از یمن به آن دیار مهاجرت کرده بودند.
ب) مردم یرثرب اندکی پیش از هجرت شخصی به نام عبدالله بن ابی را به ریاست خود برگزیدند.
ج) پیمان عقبه دوم، بیانگر نفوذ و گسترش چشمگیر اسلام در یرثرب بود؛ زیرا شمار قابل توجهی از اعضای قبیله‌های مختلف، به‌ویژه اوس و خزرج، در آن حضور داشتند.



۱۱۸- گزینه «۱»

(مهری کلردان، امت و حکومت نبوی در مدینه (ص)، صفحه ۳۵ و ۳۷)
الف) پیمان‌نامه عمومی یا به تعبیر رایج در عصر ما، قانون اساسی مدینه، مهم‌ترین اقدام پیامبر برای تأسیس نظام اجتماعی و سیاسی منسجمی در چارچوب دین اسلام به‌شمار می‌رود.
ب) مشرکان در غزوه احد به موفقیتی نسبی دست یافتند.

۱۱۹- گزینه «۲» (بهرزویی، تبیت و گسترش اسلام در دوران خلفای نخستین، ترکیبی)

تشریح عبارت‌های نادرست:
الف) برخی سیاست‌های خلیفه سوم، باعث تشدید اختلافات و اوج گرفتن مجدد تعصبات طایفه‌ای و قبیله‌ای در درون جامعه اسلامی شد.
پ) با فتح مصر، شام از خطر هجوم رومیان تا حدودی در امان ماند.

۱۲۰- گزینه «۱»

(بهرزویی، تبیت و گسترش اسلام در دوران خلفای نخستین، صفحه ۴۶ و ۴۷)
امام حسن (ع) در سال سوم هجرت در مدینه ولادت یافت و در ماجرای مباحله رسول خدا با مسیحیان نجران و در جریان نزول آیه تطهیر حضور داشت.
عمر درآمدهای فراوانی که از سرزمین‌های ثروتمند به‌دست آمده بود را به عنوان عطا یا میان مسلمانان توزیع کرد.

۱۲۱- گزینه «۲»

(بهرزویی، امویان برمسند قدرت، صفحه ۵۹ و ۶۳)
معاویه و برخی طرفداران او، برای آن که مردم حکومت امویان را بپذیرند و در برابر آن مقاومت نکنند، به ترویج تفکر جبرگرایی پرداختند.
پس از مرگ هشام‌بن عبدالملک و تشدید اختلاف و نزاع در خاندان بنی‌امیه، فعالیت شبکه تبلیغاتی عباسیان به طرز چشمگیری افزایش یافت.

۱۲۲- گزینه «۴»

(بهرزویی، امویان برمسند قدرت، صفحه ۵۴)
امام حسن (ع) به علت خیانت سردارانش و برای جلوگیری از ریختن خون مسلمانان، با شرایطی، خلافت را به معاویه واگذار کرد.
دسیسه‌های معاویه برای خریدن یا جدا کردن فرماندهان و بزرگان سپاه کوفه از آن حضرت، موجب ایجاد آشفتگی در سپاه ایشان شد.

۱۲۳- گزینه «۲» (سکینه‌سارات سعیریان، جهان اسلام در عصر خلافت عباسی، صفحه ۶۶)

عباسیان با تأکید بر خویشاوندی با پیامبر (ص) خود را مصداق اهل بیست و شایسته جانشینی رسول خدا می‌دانستند.
دومین خلیفه عباسی «منصور» نقش زیادی در تحکیم و تثبیت حکومت عباسیان داشت.

۱۲۴- گزینه «۱»

(سکینه‌سارات سعیریان، جهان اسلام در عصر خلافت عباسی، صفحه ۷۰ و ۷۱)
حضور پیروان ادیان دیگر در کنار مسلمانان، موجب شد که پیروان اسلام برای دفاع از باورهای دینی خود در برابر عقاید غیراسلامی، به علوم عقلی و به‌خصوص به علم کلام توجه کنند، اما بروز اختلافات دینی در میان مسلمانان و شکل‌گیری فرقه‌ها و مذاهب مختلف اسلامی به گسترش علم کلام کمک کرد.
یکی از اقدام‌هایی که به دست‌تور عبدالملک مروان، خلیفه اموی انجام گرفت، برگرداندن خط و زبان دیوان از فارسی به عربی بود.

۱۲۵- گزینه «۴»

(سکینه‌سارات سعیریان، جهان اسلام در عصر خلافت عباسی، صفحه ۷۰ و ۷۲)
تشکیلات اداری (دیوانی) در دوره خلافت عباسیان، اقتباس از نظام دیوانی عهد ساسانیان بود.
از مشهورترین مترجمان بیت‌الحکمه حنین‌بن اسحاق، اسحاق‌بن حنین، بنوموسی و خاندان بختیشوع را می‌توان نام برد.

۱۲۶- گزینه «۲»

(سکینه‌سارات سعیریان، جهان اسلام در عصر خلافت عباسی، صفحه ۷۳ و ۷۴)
فعالیت امامان بعد از امام رضا (ع) عبارتند از: ۱- تربیت شاگردان و یاران برجسته ۲- مقابله با تحریف مبانی دینی و سنت نبوی ۳- حفظ جامعه شیعی ۴- مبارزه با جریان‌های فکری و فرهنگی انحرافی در شیعه
فاطمیان، خاندانی از شیعیان اسماعیلی مذهب بودند.

۱۲۷- گزینه «۲»

(سکینه‌سارات سعیریان، اسلام در ایران؛ زمینه‌های ظهور تمدن اسلامی-ایرانی، صفحه ۸۱ و ۸۳)
الف) پیروزی اعراب مسلمان در جنگ نهاوند سرنوشت حکومت ساسانی را قطعی کرد.
ب) حملات جدی اعراب مسلمان به ایران در زمان خلافت عمر بن خطاب صورت گرفت.
پ) دولت آل‌منذر توسط خسرو پرویز از میان برداشته شد.

۱۲۸- گزینه «۳»

(آزراه میرزائی، اسلام در ایران؛ زمینه‌های ظهور تمدن اسلامی-ایرانی، صفحه‌های ۸۰، ۸۴ و ۸۷)
تشریح عبارت‌های نادرست:
پ) حکومت ۴۰۰ ساله ساسانی از یک‌سو، بر اثر جنگ‌های طولانی و پرخرج با روم در غرب، دچار فرسودگی و ضعف شده بود.
ت) در زمان حکومت بنی‌امیه، خلفای اموی در عزل و نصب این مناطق به‌طور مستقیم دخالت می‌کردند.

۱۲۹- گزینه «۳»

(آزراه میرزائی، اسلام در ایران؛ زمینه‌های ظهور تمدن اسلامی-ایرانی، صفحه ۸۶)
نابودی خاندان‌های برمکیان و سهل جزء عوامل زمینه‌ساز قیام‌های مختلف در گوشه و کنار ایران در زمان عباسیان است.

۱۳۰- گزینه «۲»

(فاطمه صفری، اسلام در ایران؛ زمینه‌های ظهور تمدن اسلامی-ایرانی، صفحه ۸۱ و ۸۳)
پیروزی اعراب مسلمان در جنگ نهاوند سرنوشت حکومت ساسانی را قطعی کرد.
فاتحان، این پیروزی را فتح‌الفتوح نامیدند.
سپاه ایران در زمان یزدگرد سوم با شکست دادن مسلمانان در جنگ جسر یا پل بیشتر متصرفات آنان را پس گرفت.

مغرافیا (۲)

۱۳۱- گزینه «۲»

(ممدعرفان هوشیاری، معنا و مفهوم ناحیه، صفحه ۸ و ۹)
ناحیه صنعتی بوهیمیا در کشور جمهوری چک قرار دارد و میزان پراکندگی دین مسیحیت در کشور هند ۲/۳ درصد است.

۱۳۲- گزینه «۲»

(سیرممد مدنی «دینانی، انسان و ناحیه، صفحه ۱۵ و ۱۶») هر چه به سمت بیابان صحرا پیش می‌رویم، بارندگی کمتر و علف‌های ساوان کوتاه‌تر و تنک‌تر می‌شوند.



۱۳۳- گزینه ۱»

(مهری کردران، نواحی آب و هوایی، صفحه ۲۱ تا ۲۳)

الف) اقلیم‌شناسی یا آب و هوا شناسی یکی از شاخه‌های جغرافیای طبیعی است. ب) همه بخش‌های زمین در مدت زمان مساوی انرژی خورشید را دریافت نمی‌کنند. ج) هر چه از استوا به سمت عرض‌های جغرافیایی بالاتر حرکت می‌کنیم، دمای هوا کاهش می‌یابد.

۱۳۴- گزینه ۳»

(کنکور سراسری ۹۹، نواحی فرهنگی، صفحه ۷۹ کتاب درسی)

پدیده پخش یا انتشار، فرایندی است که طی آن یک موضوع یا پدیده مانند زبان، مذهب، افکار و ایده‌ها، نوآوری، وسایل و ابزار، لباس، شیوه زندگی و حتی بیماری از یک مکان به سایر مکان‌ها گسترش می‌یابد؛ برای مثال، نخستین لوکوموتیوهای مجهز به موتور بخار در انگلستان ساخته شد و از آنجا به بقیه جهان منتقل شد.

۱۳۵- گزینه ۴»

(آزاده میرزائی، ناهمواری‌ها و اشکال زمین، صفحه ۴۱ و ۴۴)

آب‌های جاری و یخچال‌ها، دو عامل مهم فرسایش در کوهستان‌ها هستند. در هوازدگی فیزیکی، سنگ‌ها در نتیجه اختلاف دما، گرم و سرد شدن و یا انبساط و انقباض و در هنگام روز و شب و فصل زمستان و تابستان یا یخ‌زدن آب در شکاف سنگ‌ها، به قطعات کوچک‌تر خرد می‌شوند.

۱۳۶- گزینه ۱»

(مهری کردران، نواحی آب و هوایی، صفحه‌های ۲۸، ۳۲ و ۳۴)

الف) طبقه‌بندی کوپن بر مبنای سه معیار بارش، دما و پوشش گیاهی می‌باشد. ب) میزان بارندگی در نواحی نیمه‌خشک ۴۵۰-۲۵۰ میلی‌متر است. ج) علت ایجاد بیابان‌های آتاکاما ← استقرار مرکز پرفشار و گبی ← دوری از منابع رطوبت است.

۱۳۷- گزینه ۳»

(آزاده میرزائی، ناهمواری‌ها و اشکال زمین، صفحه ۵۰)

ستون‌های سنگی دریایی و غارها از اشکال کاوشی و دماغه ماسه‌ای و باتلاق‌ها از اشکال فرسایش تراکمی در سواحل هستند.

توضیح نکات درسی:

اشکال فرسایش کاوشی ناشی از حفر مواد و اشکال فرسایش تراکمی ناشی از رسوب‌گذاری مواد است.

۱۳۸- گزینه ۴»

(بهرزویی، نواحی فرهنگی، صفحه ۶۹ تا ۷۱)

خانواده زبانی چینی - تبتی دومین خانواده بزرگ زبانی از نظر تعداد سخن‌گوست. زبان قوم حامی، زبان بعضی از مردم در شمال آفریقا است. یکی از مهم‌ترین تغییرات تاریخی در الگوهای زبانی جهان در قرن ۱۵ و ۱۶ میلادی معروف به «عصر اکتشافات جغرافیایی» آغاز شد. زبان، عنصر اصلی گسترش یک فرهنگ است.

۱۳۹- گزینه ۲»

(بهرزویی، نواحی زیستی، صفحه ۵۴ تا ۵۷)

الف) در طبقه‌بندی زیست‌بوم‌ها و ایتکر، بوم‌شناس، به دو عامل بارش و دما توجه کرد. ب) هر بوم‌سازگان از دو بخش زنده و غیر زنده تشکیل شده است. پ) در روش‌های جدید، یکی از معیارهای مورد استفاده برای تمایز زیست‌بوم‌ها از یکدیگر میزان تولید ماده آلی و سرعت رشد گیاهان هر زیست‌بوم است. ت) انبوه‌ترین و مترکم‌ترین پوشش گیاهی زیست‌بوم جنگل‌های بارانی استوایی است.

۱۴۰- گزینه ۳»

(مهری کردران، نواحی آب و هوایی، صفحه ۲۵ و ۲۷)

الف) به‌طور کلی، وقوع بارش در یک ناحیه به دو عامل بستگی دارد: وجود هوای مرطوب و عامل صعود ب) به حجم وسیعی از هوا که از نظر دما و رطوبت، در سطح افقی تا صد‌ها کیلومتر ویژگی‌های یکسانی داشته باشد، توده هوا گفته می‌شود.

جغرافیا (۷) (سوالات آشنا)

۱۴۱- گزینه ۳»

(کتاب جامع، معنا و مفهوم ناحیه، صفحه ۲ و ۳ کتاب درسی)

تصویر الف)، یک ناحیه مرطوب با پوشش گیاهی غنی و فعالیت عمده دامداری را نشان می‌دهد. در این ناحیه، بارندگی و رطوبت کافی موجب به وجود آمدن چمنزارهای وسیع شده و شرایط مناسبی برای دامداری و پرورش گاو، فراهم آورده است. تصویر ب)، یک ناحیه ساحلی با فعالیت عمده تجاری و گردشگری را نشان می‌دهد. امکان تجارت دریایی موجب به وجود آمدن شهری با نقش بندری در کنار دریا شده است.

۱۴۲- گزینه ۴»

(کتاب جامع، معنا و مفهوم ناحیه، صفحه ۹ کتاب درسی)

تشریح عبارت‌های دیگر:

الف) نواحی عمده صنعتی اروپا طبق نقشه ۷ در بخش‌های شمال و غرب این قاره قرار دارد. ب) امروزه برای ناحیه‌بندی از روش‌های جدید نقشه‌کشی، تفسیر عکس‌های هوایی، سیستم اطلاعات جغرافیایی (GIS) و به‌ویژه روش‌های ریاضی و آماری استفاده می‌کنند. پ) جغرافی دانان پس از تعیین معیارها و شاخص‌های ناحیه‌بندی میزان وحدت و تجانس را در یک ناحیه تعیین می‌کنند و آن را روی نقشه نشان می‌دهند.

۱۴۳- گزینه ۴»

(کتاب جامع، انسان و ناحیه، صفحه ۱۲ کتاب درسی)

انسان‌ها با توسعه تکنولوژی بر محیط غلبه کرده و ابزارهای جدیدی را برای استفاده از محیط ابداع می‌کند و محیط‌ها و نواحی طبیعی همواره زندگی مردم را تحت تأثیر قرار داده است.

۱۴۴- گزینه ۱»

(کتاب جامع، نواحی آب و هوایی، صفحه ۲۳ کتاب درسی)

پرتوهای خورشید در مدار ۶۰ درجه (A - B) به دلیل مایل تابیدن، مساحتی دوبرابر ناحیه استوایی (y - x) را دربر می‌گیرند. مقدار انرژی گرمایی دریافتی توسط هر واحد سطح در این ناحیه (A - B) تقریباً نصف منطقه استوایی (y - x) است.

۱۴۵- گزینه ۳»

(کتاب جامع، نواحی آب و هوایی، صفحه ۲۶ و ۲۷ کتاب درسی)

تشریح عبارت‌های نادرست:

- در مناطق استوایی، هر روز عصر باران‌های تند و رعد و برق مشاهده می‌شود. - بارندگی‌های جبهه‌ای در حوالی عرض جغرافیایی ۶۰ درجه صورت می‌گیرد. - جابه‌جایی توده‌های هوا بین کمربندهای فشار، موجب وزش بادهای مختلف در سطح کره زمین و تغییرات آب و هوایی می‌شود.



جامعه‌شناسی (۲)

۱۴۶- گزینه «۴» (کتاب جامع، نواحی آب و هوایی، صفحه ۲۷ کتاب درسی)

به طور کلی سه نوع بارش وجود دارد:

۱- بارندگی همرفتی: در این نوع بارندگی، توده هوا از هوای مجاور خود گرم‌تر می‌شود. همراه با بالا رفتن، دمای آن پایین می‌آید و ابر تشکیل می‌شود و بارندگی صورت می‌گیرد. بارش‌های بهاری بیشتر از این نوع‌اند.

۲- بارندگی جبهه‌ای (سیکلونی): این نوع بارندگی بیشتر در محل جبهه‌ها به وجود می‌آید؛ جایی که توده‌های هوا با یکدیگر برخورد می‌کنند.

۳- بارندگی کوهستانی (ناهمواری): در این نوع بارندگی، نواحی مرتفع و کوهستان‌ها با توجه به شکل و جهتی که دارند، مانع آن می‌شوند که توده هوای مرطوب به‌طور افقی حرکت کند. در نتیجه توده هوا در امتداد دامنه کوه به طرف قله بالا می‌رود و هنگام صعود، دمای آن کاهش می‌یابد و دیگر نمی‌تواند رطوبت را در خود نگه دارد و بنابراین، موجب بارش می‌شود.

۱۴۷- گزینه «۴» (کتاب جامع، ناهمواری‌ها و اشکال زمین، صفحه ۳۵ کتاب درسی)

چون فشار به سمت داخل کم می‌شود کانون کم فشار است که منطقه کم‌فشار (سیکلون) را با علامت L نشان می‌دهند.

۱۴۸- گزینه «۴» (کتاب جامع، ناهمواری‌ها و اشکال زمین، صفحه ۳۰ کتاب درسی)

شکل صورت سؤال، نشان‌دهنده نزدیک شدن ورقه‌های پوسته زمین به یکدیگرند که عبارات ب و د با آن مطابق‌اند.

عبارات الف و ج، درباره جدایی و دور شدن صفحات از یکدیگر است.

۱۴۹- گزینه «۱» (کتاب جامع، نواحی زیستی، صفحه ۵۳ کتاب درسی)

نوع هر زیست‌بوم و ویژگی‌های آن به عوامل مختلفی مانند موقعیت جغرافیایی، شرایط آب و هوایی (دما، تبخیر، بارش)، شکل ناهمواری‌ها و ارتفاع از سطح زمین و جنس خاک‌ها بستگی دارد.

تقسیم‌بندی زیست‌بوم‌ها سابقه‌ای طولانی دارد و کار پیچیده‌ای است. به‌طور کلی، بین متخصصان جغرافیای زیستی توافقی بر سر تعداد زیست‌بوم‌ها و تقسیم‌بندی آن‌ها وجود ندارد. برخی، زیست‌بوم‌ها را به دو دسته کلی زیست‌بوم‌های خشکی و زیست‌بوم‌های دریایی تقسیم کرده‌اند و برخی حتی تا ۱۶ بیوم خشکی و ۵ بیوم دریایی را در طبقه‌بندی خود ارائه کرده‌اند.

۱۵۰- گزینه «۱» (کتاب جامع، نواحی فرهنگی، صفحه ۷۳ و ۷۴ کتاب درسی)

الف) در بین عناصر فرهنگی، دین نقش مهمی در خلق چشم‌اندازهای فرهنگی دارد.

ب) ادیان مبتنی بر یکتاپرستی مانند دین اسلام، مسیحیت، یهود و زرتشت

ج) آنیمیسیم جزء مذاهب قبیله‌ای است.

توضیح نکات درسی:

ادیان مبتنی بر پرستش غیرخدای یگانه عبارتند از: هندوئیسم - بودائیسم - آنیمیسیم (مذاهب قبیله‌ای)

۱۵۱- گزینه «۳»

(بهروز یبسی، چگونگی تکوین فرهنگ معاصر غرب، صفحه ۵۲)

نظام ارباب - رعیتی در غرب که از آن با عنوان فئودالیسم یاد می‌شود، نوعی برده‌داری بود؛ زیرا کشاورزان، وابسته به زمین‌های اربابان خود بودند و امکان جابه‌جایی نداشتند.

۱۵۲- گزینه «۱»

(بهروز یبسی، تحولات نظام جهانی، صفحه ۶۷)

دولت - ملت‌ها، حاکمیت‌های سیاسی - اقتصادی جدیدی بودند که نخستین بار در اروپای غربی با افول قدرت کلیسا پدید آمدند.

۱۵۳- گزینه «۴»

(بهروز یبسی، تحولات نظام جهانی، صفحه ۶۶)

کشورهای غربی به اقتضای بازار مصرف، برخی صنایع وابسته را به کشورهای استعمارزده منتقل می‌کنند و وابستگی کشورهای استعمارزده، امکان عبور از مرحله استعمار به استعمار نو را برای کشورهای استعمارگر پدید می‌آورد.

۱۵۴- گزینه «۲»

(بهروز یبسی، تحولات نظام جهانی، صفحه ۷۰ و ۷۱)

تشریح عبارت‌های نادرست:

گزینه «۱»: ترویج علوم انسانی غربی در کشورهای غیرغربی، عمیق‌ترین تأثیر را در توزیع فرهنگ غرب در جهان دارد.

گزینه «۳»: جهان غرب از طریق رسانه، فرهنگ عمومی جوامع غیرغربی را مدیریت می‌کند.

گزینه «۴»: غرب مدیریت انتقال فرهنگ خویش را در چارچوب اهداف اقتصادی و سیاسی خود به دست می‌گیرد.

۱۵۵- گزینه «۴»

(بهروز یبسی، تحولات نظام جهانی، صفحه ۶۸)

اقتصاد سرمایه‌محور در حرکت‌های آغازین خود، نیازمند حمایت سیاست‌های قومی و منطقه‌ای بود و با شکل‌گیری نهادهای بین‌المللی و بازارهای مشترک منطقه‌ای، سرمایه‌گذاری شرکت‌های بین‌المللی به منطقه‌ای خاص محدود نمی‌شود.

۱۵۶- گزینه «۱»

(آزراه میرزایی، چگونگی تکوین فرهنگ معاصر غرب، صفحه ۵۲)

تشریح عبارت‌های غلط:

الف) اقتصاد قرون وسطی بر مبنای کشاورزی و روابط اجتماعی ارباب - رعیتی بود.

ب) در قرون وسطی، به جای حقوق فطری الهی انسان، حقوق طبیعی بشر شکل گرفت.



۱۵۷- گزینه «۴»

(آزراه میرزایی، چگونگی تکوین فرهنگ معاصر غرب، صفحه ۴۷)

فرهنگ یونان و روم باستان، فرهنگ اساطیری بود. در فرهنگ اساطیری یونان و روم، خداوندگاران متکثر پرستیده می شدند. طی قرون وسطی آباء کلیسا از شعارها و مفاهیم معنوی و توحیدی استفاده می کردند.

۱۵۸- گزینه «۳»

(علیرضا رضایی، جهان فرهنگی، صفحه ۳)

موارد «الف و د» مربوط به بخش فردی جهان انسانی هستند. موارد «ب و ج» که به یک مفهوم اشاره می کنند، مربوط به بخش اجتماعی جهان انسانی هستند.

۱۵۹- گزینه «۲»

(علیرضا رضایی، جهان فرهنگی، صفحه ۷)

شرح عبارتهای نادرست:

ب) این رویکرد، قابلیت ها و ظرفیت های علوم اجتماعی و انسانی را سلب می کند.
د) در این رویکرد علوم مربوط به ذهن افراد، نظیر علوم طبیعی است.

۱۶۰- گزینه «۳»

(علیرضا رضایی، نمونه های فرهنگ جهانی (۱)، صفحه ۲۰ و ۲۳)

شرح عبارتهای نادرست:

ب) امپریالیسم به هر نوع سلطه ای اطلاق می شود.
ج) استعمار از قرن پانزدهم توسط اروپایی ها آغاز شد و در قرن نوزدهم به اوج خود رسید.

۱۶۱- گزینه «۲»

(علیرضا رضایی، نمونه های فرهنگ جهانی (۱)، صفحه ۲۳)

در امپریالیسم فرهنگی، مقاومت فرهنگی منطقه ای که تحت تصرف اقتصادی یا نظامی جامعه ای دیگر قرار گرفته است، از بین می رود و قوم مغلوب برتری فرهنگ جامعه مسلط را نیز می پذیرد.

در امپریالیسم اقتصادی قدرت اقتصادی یک کشور، بازارها و مواد خام کشور دیگر را تصرف می کند.

۱۶۲- گزینه «۳»

(علیرضا رضایی، فرهنگ جهانی، صفحه ۱۲)

الف) فرهنگ سرخ پوستی، فرهنگی است که ظرفیت جهانی شدن ندارد.
ب) فرهنگ هایی که عقاید و ارزش های آن ها مربوط به قوم و منطقه خاصی است، از محدوده قومی و منطقه ای خود فراتر نمی روند و جهانی نمی شوند.

۱۶۳- گزینه «۱»

(علیرضا رضایی، چگونگی تکوین فرهنگ معاصر غرب، صفحه ۵۳)

الف) لیبرالیسم، اندیشه سیاسی جدیدی است که براساس اصالت بخشیدن به انسان دنیوی (اومانیزم) شکل می گیرد و خواست و اراده آدمی را مبدأ قانون گذاری می داند.
ب) انقلاب فرانسه، نخستین انقلاب لیبرال در جهان است.

۱۶۴- گزینه «۲»

(ممدابراهیم مازنی، فرهنگ جهانی، صفحه ۱۵ و ۱۶)

الف) پرسش های مربوط به آزادی همواره براساس ارزش های حقیقت، معنویت و عدالت پاسخ داده می شود.

ب) در فرهنگ های جبرگرا (فاقد مسئولیت) انسان محکوم سرنوشتی، محتوم است.
ج) سطح دوم عقلانیت، پاسخگوی پرسش های متغیر بشر مانند بحران زیست محیطی است.

۱۶۵- گزینه «۲»

(ممدابراهیم مازنی، نمونه های فرهنگ جهانی (۱)، صفحه ۲۵)

الف) در استعمار قدیم، استعمارگران حضور مستقیم و آشکار داشتند. دقت شود که در این نوع استعمار، استفاده از مجریان داخلی و بومی وجود نداشت.

ب) شبیخون فرهنگی، ناتوی فرهنگی و تهاجم فرهنگی، هر سه از ابزارهای استعمار فرانو هستند.

ج) در استعمار نو، کشور استعمارگر با اتکا به قدرت اقتصادی خود، با استفاده از نهادها و سازمان های اقتصادی و سیاسی بین المللی و از طریق دولت های دست نشانده (ایزار)، کنترل بازار و سیاست کشورهای دیگر را در اختیار می گیرد.

۱۶۶- گزینه «۳»

(آزراه میرزایی، نمونه های فرهنگ جهانی (۲)، صفحه ۲۸)

قبل از ظهور اسلام، شمال غربی شبه جزیره عربستان، تحت نفوذ و سلطه امپراتوری روم و جنوب شرقی آن تحت تأثیر و سلطه شاهنشاهی ایران بود. رسول خدا طی ده سال حکومت موانع سیاسی پیش روی اسلام در شبه جزیره عربستان را از بین برد.

در سال نهم هجرت گروه های مختلف برای پذیرش اسلام از سراسر شبه جزیره عربستان به مدینه آمدند.

۱۶۷- گزینه «۳»

(آزراه میرزایی، باورها و ارزش های بنیادین فرهنگ غرب، صفحه ۳۸)

الف) سکولاریسم، پاسخ فرهنگ غرب به پرسش های هستی شناسانه است.

ب) رویکرد گزینشی جهان غرب به ابعاد معنوی و دینی جهان، سبب پیدایش و رشد برخی نهضت های دینی با عنوان پروتستانتیسم شده است.

پ) سکولاریسم پنهان، شامل باورها و فلسفه هایی است که ابعاد معنوی هستی را نفی نمی کند.

۱۶۸- گزینه «۴»

(آزراه میرزایی، نمونه های فرهنگ جهانی (۲)، صفحه ۳۱)

استبداد قومی با وجود اینکه دارای هویتی غیراسلامی بود به دلیل اینکه پشتوانه و پیشینه ای خارج از جهان اسلام نداشت، از رویارویی مستقیم با فرهنگ توانمند اسلامی دوری می کرد و می کوشید با رعایت ظواهر اسلامی، ظاهر دینی خود را حفظ کند.

۱۶۹- گزینه «۱»

(بهورز بیبی، جامعه جهانی، صفحه ۵۵ و ۵۶)

فرهنگ سلطه، جامعه جهانی را به بخش های مرکز و پیرامون تقسیم می کند و جامعه جهانی قبل از ظهور غرب جدید، به گونه ای نبود که سرنوشت تعاملات فرهنگی را تابع روابط سیاسی، نظامی یا اقتصادی قرار دهد.

۱۷۰- گزینه «۲»

(بهورز بیبی، جامعه جهانی، صفحه ۵۸ و ۵۹)

رشد تجارت و برده داری، انتقال برده های سیاه پوست آفریقایی به مزارع آمریکایی و انتقال ثروت به جوامع اروپایی موجب شد که بازرگانان نسبت به زمین داران جایگاه برتری پیدا کنند و دولت های سکولار غربی، از طریق سازمان های فراماسونری بر نخبگان سیاسی جوامع غیر غربی تأثیر می گذاشتند.



فلسفه

۱۷۱- گزینه ۲

(سیرمهم مرنی ریانی، ترکیبی، صفحه ۳۲ و ۳۷) آشفته‌گی فکری و تضاد سخن دانشمندان و جهان‌شناسان باعث شد گروهی منادی بی‌اعتباری علم و اندیشه را سر بدهند. سقراط با این گروه مبارزه کرد که مبارزه او در آثار شاگردش «افلاطون» نمایان شد.

۱۷۲- گزینه ۱

(عاطفه ربابه صالحی، زندگی براساس اندیشه، صفحه ۴) از دید سقراط دانای حقیقی فقط «خداست». راز سرورش معبد دلفی که در الهامی به دوست سقراط گفته شده بود «داناترین مردم سقراط است» این بود که به انسان‌ها بنمایاند که تا چه حد نادان هستند.

۱۷۳- گزینه ۲

(سیرمهم مرنی ریانی، آغاز تاریخی فلسفه، صفحه ۳۱ و ۳۲) «پارمنیدس» فلسفه خود را به صورت شعر عرضه می‌کرد. «هراکلیتوس» معتقد به تغییر دائمی جهان بود. «تالس» معتقد بود آب اولین عنصر و پایه و اساس سایر چیزهاست.

۱۷۴- گزینه ۱

(فاطمه صفری، ترکیبی، صفحه‌های ۲۹، ۳۲، ۳۷ و ۴۰) **تشریح گزینه‌های نادرست:** الف) برای دانش فلسفه نمی‌توان از نظر زمانی آغازی تعیین کرد، همان‌طور که نمی‌توان گفت فلسفه ابتدا در کدام سرزمین پدید آمده است. البته این سخن درباره همه دانش‌ها صدق می‌کند. ب) پارمنیدس برای اولین بار به مفهوم بودن و شدن که از مفاهیم اصلی فلسفه هستند توجه دقیقی کرده است. ج) سقراط هیچ کتابی ننوشت، اما سراسر حیاتش را با فلسفه سپری کرد و زندگی وی حکایت واقعی فلسفه است. د) دفاعیه سقراط بیانیه‌ای فلسفی بود که همه اصول زندگی وی را در بر می‌گرفت.

۱۷۵- گزینه ۳

(فاطمه صفری، چستی فلسفه، صفحه ۴) مرحله اول: رویه‌رو شدن با مسئله
مرحله دوم: طرح سؤال
مرحله سوم: تفکر در اندوخته‌ها
آخرین مرحله: رسیدن به پاسخ

۱۷۶- گزینه ۳

(ملیکا باقلائی، زندگی براساس اندیشه، صفحه ۴) سقراط مدعی جهل بسیط است، یعنی دانایی به نادانی، نداند و بداند که نداند.

۱۷۷- گزینه ۴

(عاطفه ربابه صالحی، امکان شناخت، صفحه ۴۶) «افلاطون و ارسطو» در یونان باستان، همچنین ابن‌سینا، شیخ اشراق، ملاصدرا و علامه طباطبایی از فیلسوفان دوره اسلامی و نیز دکارت، هیوم و کانت از فیلسوفان دوره جدید اروپا، همه درباره معرفت و شناخت بشر نظر داده‌اند. توجه ویژه کانت، به شناخت سبب شد که شاخه معرفت‌شناسی فلسفه رشد بیش‌تری کند.

۱۷۸- گزینه ۳

(ملیکا باقلائی، آغاز تاریخی فلسفه، صفحه ۲۹) **تشریح گزینه‌های دیگر:** گزینه ۱: «۱» برای دانش فلسفه نمی‌توان از نظر زمانی آغازی تعیین کرد. که این سخن درباره همه دانش‌ها صدق می‌کند. گزینه ۲: «۲» اطلاعات امروز ما به هیچ وجه نمی‌تواند تاریخ دقیقی از آغاز فلسفه ارائه دهد. گزینه ۴: «۴» برخی تمدن‌ها اقتدر قدیمی‌اند که در اثر گذر زمان، آثار تمدنی آنها از بین رفته است. همین قدر می‌دانیم که تمدن‌های قدیم‌تر و ساده‌تر، مقدمه و پلکان شکل‌گیری تمدن‌های جدیدتر بوده‌اند.

۱۷۹- گزینه ۳

(کوثر دستورانی، فلسفه و زندگی، صفحه ۲۰ و ۲۱) معرفت‌شناختی توانایی انسان در شناخت هستی را مورد مطالعه قرار می‌دهد. اما موضوع مورد بررسی در سایر گزینه‌ها متفاوت از این است.

۱۸۰- گزینه ۴

(کوثر دستورانی، چستی فلسفه، صفحه ۱۰) در گزینه‌های «۱» تا «۳» سؤال مطرح شده از نوع سؤالات فلسفی می‌باشد در حالی که سؤال مطرح شده در گزینه «۴» از موضوعات علوم اجتماعی می‌باشد.

روان‌شناسی

۱۸۱- گزینه ۴

(سیرمهم مرنی ریانی، حافظه و علل فراموشی، صفحه ۹۰) اگر حافظه شکل نگیرد تفکری هم نخواهد بود. رمزگردانی خودش از مراحل حافظه است و وجود آن برای شکل‌گیری تفکر کافی نیست. حافظه ابزاری برای گذر از شناخت پایه (مثل توجه و ادراک) و ورود به شناخت عالی (تفکر است).

۱۸۲- گزینه ۱

(سیرمهم مرنی ریانی، احساس، توجه، ادراک، صفحه ۸۵) این عبارت بیانگر این است که ادراک ما تحت تأثیر نوع پردازش است و ما متوجه وجود دو (را) نمی‌شویم.

۱۸۳- گزینه ۳

(سیرمهم مرنی ریانی، حافظه و علل فراموشی، صفحه ۹۲) کودکان به صورت جزء به جزء و بزرگسالان به صورت خلاصه رمزگردانی می‌کنند، در رمزگردانی کودکان امکان خطای بیش‌تری هست.

۱۸۴- گزینه ۳

(سیرمهم مرنی ریانی، احساس، توجه، ادراک، صفحه ۸۲) وجود خطاهای ادراکی بیانگر این موضوع است که آنچه را حس می‌کنیم، الزاماً چیزی نیست که در ذهن خود ادراک می‌کنیم.

۱۸۵- گزینه ۴

(پریسا ایبزی، روان‌شناسی رشد، صفحه‌های ۵۳، ۵۷ و ۶۱) **تشریح گزینه‌ها:** الف) به دلیل تغییرات فیزیولوژیکی و هورمونی در دوره نوجوانی، تحریک‌پذیری نوجوانان افزایش می‌یابد و حالات هیجانی آنان به سرعت تغییر می‌کند. ب) شناخت و تعریف نوجوانان از هویت خویش، مستلزم نسبت دادن ویژگی‌های دینی و اخلاقی به خویش است. پ) نوجوانی دوره‌ای است که با شدیدترین و گسترده‌ترین تغییرات زیستی، همراه است.

۱۸۶- گزینه ۳

(پریسا ایبزی، روان‌شناسی رشد، صفحه ۴۷) نشستن با کمک: ۶ ماهگی
ایستادن با کمک: ۱۰ ماهگی
راه رفتن مستقل: ۱۵ ماهگی
ایستادن مستقل: ۱۴ ماهگی

۱۸۷- گزینه ۲

(پریسا ایبزی، روان‌شناسی رشد، صفحه ۳۹، ۵۰ و ۵۷) **تشریح گزینه‌ها:** گزینه «۱»: «۱» نادرست (مربوط به رشد هیجانی ساده است) - درست
گزینه «۲»: «۲» نادرست (علت تحریک‌پذیری و بی‌ثباتی، تغییرات فیزیولوژیکی و هورمونی است)
گزینه «۳»: «۳» درست - درست
گزینه «۴»: «۴» نادرست (رشد هیجانی کودک نسبت به حیوانات، رشد یافته‌تر است) - نادرست (در صورت هدایت نشدن و به‌کارگیری هیجانات، منجر به رفتارهای مخرب می‌شود).

۱۸۸- گزینه «۲»

(پریسا ایزری، روان‌شناسی رشد، صفحه ۴۰ و ۴۱)

رشد یا یختگی به معنای آن رشته از تغییراتی است که به آمادگی زیستی وابسته است و با گذشت زمان طبق یک برنامه طبیعی انجام می‌گیرد.

تشریح گزینه‌های نادرست:

گزینه «۱»: شباهت دوقلوها فقط در دوره نوزادی و کودکی نبوده است و به موازات رشد به هم شبیه‌تر می‌شوند.

گزینه «۳»: برای راه افتادن، حرف زدن، خواندن و نوشتن یک آمادگی خاص نهفته لازم است تا کودک شروع به حرف زدن و یا خواندن و نوشتن بکند.

گزینه «۴»: دوقلوهای ناهمسان می‌توانند هم‌جنس یا غیرهم‌جنس باشند.

۱۸۹- گزینه «۱»

(آزاره میرزائی، روان‌شناسی: تعریف و روش مورد مطالعه، صفحه‌های ۱۷، ۱۹ و ۲۲)

تشریح عبارت‌های غلط:

الف) پردازش مفهومی تحت تأثیر ویژگی‌های کیفی قرار دارد.

ت) تعریف عملیاتی باید به گونه‌ای باشد که همه افراد با مطالعه آن به برداشت یکسان یا تقریباً یکسانی برسند.

۱۹۰- گزینه «۲»

(آزاره میرزائی، روان‌شناسی: تعریف و روش مورد مطالعه، صفحه ۲۷ و ۲۸)

الف) مشاهده

ب) آزمون‌ها

پ) پرسش‌نامه

۱۹۱- گزینه «۴»

(آزاره میرزائی، روان‌شناسی: تعریف و روش مورد مطالعه، صفحه ۲۲)

مراحل شناخت پایه عبارت است از:

توجه ← ادراک ← حافظه

آخرین مرحله شناخت عالی تصمیم‌گیری است.

۱۹۲- گزینه «۳»

(آزاره میرزائی، روان‌شناسی: تعریف و روش مورد مطالعه، صفحه ۱۲)

الف) طرح مسئله

ب) اصل یا قانون

پ) فرضیه

۱۹۳- گزینه «۲»

(کوثر دستورانی، احساس، توجه، ادراک، صفحه ۷۷ تا ۷۹)

الف) امدادگران و مردم برای محرک هدف (دود یا بوی گاز) هشیار بودند: گوش به زنگی

ب) افراد به علت اضطراب علائم انحرافی را ردیابی کردند: ردیابی علامت

ج) امدادگران به دنبال یافتن محرک (انسان‌های زیرآوار) دریافت مکانی (محل زلزله) هستند: جست‌وجو

۱۹۴- گزینه «۲»

(کوثر دستورانی، احساس، توجه، ادراک، صفحه‌های ۷۴، ۷۵ و ۷۸)

آفت تمرکز خوگیری است.

مهم‌ترین عاملی که باعث کاهش قابلیت گوش به زنگی می‌شود، خستگی است.

سبک پردازش افراد و انتظارات آنها است که باعث می‌شود تا محرک‌های خاصی انتخاب شوند.

۱۹۵- گزینه «۳»

(کوثر دستورانی، احساس، توجه، ادراک، صفحه ۷۷)

در هر دو مورد محرکی گزارش شده که ارائه داده نشده بود.

۱۹۶- گزینه «۴»

(کوثر دستورانی، احساس، توجه، ادراک، صفحه ۸۰ و ۸۱)

انجام دادن تکلیف هم‌زمان کارایی توجه را کاهش می‌دهد.

۱۹۷- گزینه «۲»

(وفیر دهقان، حافظه و علل فراموشی، صفحه ۱۰۰ و ۱۰۱)

آزمایش ابینگهوس مربوط می‌شود به گذشت زمان که در ایجاد فراموشی مؤثر است و بهترین شیوه کنترل اثر گذشت زمان مرور اطلاعات است.

۱۹۸- گزینه «۲»

(وفیر دهقان، حافظه و علل فراموشی، صفحه ۹۵ تا ۹۷)

دومفهوم میزکار و جایگزینی اطلاعات جدید اشاره به حافظه کوتاه‌مدت دارد، مفهوم ظرفیت نامحدود هم به حافظه حسی و هم حافظه بلندمدت اشاره دارد.

۱۹۹- گزینه «۲»

(وفیر دهقان، حافظه و علل فراموشی، صفحه ۹۴ و ۱۰۰)

در بازبایی اطلاعات ما به دنبال فراخواندن اطلاعاتی هستیم که از قبل فرا گرفتیم.

در پدیده نوک زبانی برای یادآوری مطالب نیاز به نشانه‌هایی است که وابسته به اطلاعات باشد.

فراموشی یعنی ناتوانی در یادآوری

۲۰۰- گزینه «۳»

(وفیر دهقان، حافظه و علل فراموشی، صفحه ۹۵)

مفهوم حافظه کاری نشان‌دهنده این موضوع است که ما نمی‌توانیم انواع حافظه را صرفاً بر اساس زمان تقسیم‌بندی کنیم.