

۱- معنی چند واژه «غلط» است؟

(فضل: توجه) (تیمار: توجه) (مستغنی: نیازمند) (حدیث: سخن) (فراغ: آسودگی) (بیغوله: بیابان بی آب و علف) (شوخ: چرک) (کنگره:

همایش) (مرفه: راحتی)

(۱) دو (۲) سه (۳) چهار (۴) پنج

۲- در کدام گزینه غلط املایی دیده می‌شود؟

(۱) هم امارت هم زبان دارم کلید گنج عرش / وین دو دعوی را دلیلی است از حدیث مصطفی

(۲) چو شنگرف گون شد ز خورشید عالم / سماک و سهیل و سها گشت غارب

(۳) وصال یار به ما بس که نقض پیمان کرد / به عهد بعد رساندیم عهد عُربی را

(۴) هر کسی می‌گفت کین خذلان چه بود / کآن چنان پیری عجب غدار شد

۳- پدیدآورنده کدام اثر نادرست معرفی شده است؟

(۱) ارزیابی شتاب‌زده: جلال آل محمد (۲) اتاق آبی: سهراب سپهری

(۳) سفرنامه: ناصر خسرو (۴) سیاست‌نامه: خواجه نظام الملک توسی

۴- واژه «قلب» در کدام بیت ایهام دارد؟

(۱) تر نگرده از زر قلبی که در کارش کنند / یوسف بی‌طالع ما گرگ باران دیده است

(۲) عاشق مفلس اگر قلب دلش کرد نثار / مکنش عیب که بر نقد روان قادر نیست

(۳) به زلف گوی که آیین دلبری بگذار / به غمزه گوی که قلب ستمگری بشکن

(۴) من قلب و لسانم به وفاداری و صحبت / واینان همه قلبند که پیش تو لسانند

۵- آرایه‌های موجود در بیت زیر در کدام گزینه همگی درست است؟

«ز شور عشق تو در کام جان خسته من / جواب تلخ تو شیرین‌تر از شکر می‌گشت»

(۱) اغراق، تلمیح، استعاره، جناس (۲) حس آمیزی، ایهام‌تناسب، تلمیح، تضاد

(۳) استعاره، حس آمیزی، جناس، تناقض (۴) تشخیص، حس آمیزی، ایهام‌تناسب، اغراق

۶- نقش دستوری ضمائر متصل در همه گزینه‌ها یکسان است؛ به جز گزینه ...

(۱) چو یعقوبم ار دیده گردد سپید / نبرم ز دیدار یوسف امید

(۲) گرت هواست که با خضر همنشین باشی / نهان ز چشم سکندر چو آب حیوان باش

(۳) شیخ گفتا کار من سخت اوفتاد / آتشم در خانه و رخت اوفتاد

(۴) گرت چو نوح نبی صبر هست در غم طوفان / بلا بگردد و کام هزار ساله سرآید

۷- کدام گزینه فاقد حذف فعل به قرینه معنوی است؟

(۱) دل آرمید که آن یار دلنواز رمید / هزار شکر که با یار خویش باز رسید

(۲) ز دانش چو جان تو را مایه نیست / به از خامشی هیچ پیرایه نیست

(۳) به وفای تو که بر تربت حافظ بگذر / کز جهان می‌شد و در آرزوی روی تو بود

(۴) هر غزلم نامه‌ای ست صورت خالی در او / نامه نوشتن چه سود چون نرسد روی دوست

۸- مفهوم کلی عبارت «خود پیرمرد در این سفرهای هرساله به جست‌وجوی تسلائی می‌رفت، برای غم غربتی که در شهر به آن دچار می‌شد»

در کدام گزینه آمده‌است؟

(۱) ندیدند کس را کز آن شوره دشت / به مأواگه خویشان بازگشت

(۲) غم غربتی و غربت چو بر نمی‌تابم / به شهر خود روم و شهریار خود باشم

(۳) صبح من شام غریبان است از شامم مه‌رس / تا به کام غم در این غربت‌سرا افتاده‌ام

(۴) فراغ خاطر از سیر و سفر جست‌نشد حاصل / غم غربت فراهم کردم و سوی وطن بردم

۹- مفهوم بیت «ای مفتخر به طالع مسعود خویشان / تأثیر اختران شما نیز بگذرد» از کدام گزینه دریافت نمی‌شود؟

(۱) ببین که تخت سلیمان چگونه شد بر باد / اگر چه بود به فرمان او وحوش و طیور

(۲) گر چه از بیداد خسرو زین جهان فرهاد رفت / دولت او هم به اندک فرصتی بر باد رفت

(۳) بر کلاه خود حباب آسا چه می‌لرزی که شد / تاج شاهان مَهْرَه بازیچه تقدیرها

(۴) شد از خروج ریاحین چو آسمان روشن / زمین به اختر میمون و طالع مسعود

۱۰- مفهوم کدام گزینه با بقیه متفاوت است؟

(۱) می‌توان ز افتادگی بردن به ساق عرش راه / دولت پایوس روزی می‌شود خلخال را

(۲) غرور کبریایی داشتیم در ملک آزادی / ز بار دل خمیدم تا تواضع با فلک کردم

(۳) کاملان در خاکساری قدر پیدا می‌کنند / چون عیار رنگ زر کز خاک می‌گردد فزون

(۴) شبتم به آفتاب رسید از فروتنی / از عجز هیچ نقص به کامل نمی‌رسد

■ عَيْنِ الْأَصْحَحِّ وَالْأَدَقِّ فِي الْجَوَابِ لِلتَّرْجُمَةِ أَوْ التَّعْرِيبِ أَوْ الْمَفْهُومِ: (۱۱-۱۵)

۱۱- «لقد كان نبينا يأمرنا أن ناسب الذين يدعون من دون الله فیسبوا الله»:

(۱) همانا پیامبر، ما را دستور می‌داد که به آنانی که به جای خدا فرا می‌خوانند دشنام ندهیم؛ پس آنان خداوند را دشنام خواهند داد.

(۲) بی‌گمان پیغمبرمان به ما می‌فرماید تا ناسزا نگوئیم به کسانی که غیر خدا را فرا می‌خوانند؛ پس به خداوند دشنام داده می‌شود.

(۳) قطعاً پیامبر ما را دستور داده است تا ناسزا نگوئیم به آنانی که غیر خدا را فرا می‌خوانند؛ در نتیجه به خدا دشنام می‌دهند.

(۴) همانا پیغمبرمان به ما می‌فرمود که دشنام ندهیم کسانی را که غیر خدا را فرا می‌خوانند؛ در نتیجه خدا را دشنام می‌دهند.

- ۱) «تقول أُمِّي: تواضع لمن تتعلم منه و لمن تعلمه!»: مادرم می‌گوید: نسبت به کسی که به او می‌آموزی و از او می‌آموزی فروتن باش!
- ۲) «مرحباً بكم. شرفونا قبل خروجكم و اشربوا الشاي!»: خوش آمدید. پیش از خروج، ما را مشرف فرمایید و چای بنوشید!
- ۳) «أيتها الموظف المكرم، أطفئ مصابيح الغرفة قبل خروجك!»: ای کارمند گرامی، چراغهای اتاق را پیش از بیرون رفتن خاموش کن!
- ۴) «مع الأسف؛ لا أنام في اليوم الواحد إلا أقل من خمس ساعات!»: متأسفم که در یک روز نمی‌خوابم مگر کمتر از پنج ساعت!

۱۳- عَيْنِ الخَطَأ:

- ۱) «طلّابُ الصفّ التاسعَ تعلّموا درسَ الكيمياء في المختبر جيّداً.»: دانش‌آموزان کلاس نهم درس شیمی را در آزمایشگاه خوب یاد گرفتند.
 - ۲) «أين جعلتَ دفترَكَ للذّكرياتِ في يومِ السَّبْتِ؟»: دفتر خاطرات را در روز شنبه کجا قرار دادی؟
 - ۳) «جائس من ينفَعُك في الحياة و يُجَنِّبُكَ عَنِ السَّيِّئَاتِ.»: در زندگی با کسی که به تو سود می‌رساند و تو را از بدی‌ها دور می‌کند، هم‌نشینی کن.
 - ۴) «اجتمعَ النَّاسُ حَوْلَ الرَّجُلِ المَصْدُومِ لمساعدته.»: مردم اطراف مرد آسیب‌دیده برای کمک کردن به او جمع شدند.
- ۱۴- «در روز دوشنبه به همراه خانواده‌ام به روستای شما سفر خواهیم کرد.»:

- ۱) سنسافر مع أَسْرَتِنَا إلى محافظتكم في يوم الإثنين.
- ۲) في اليوم التّاني سوف نُسافرُ إلى قريبتكم مع أَسْرَتِي.
- ۳) في يوم الإثنين سنُسافرُ إلى قريبتكما مع أَسْرَتِي.
- ۴) سوف نُسافرُ إلى قريبتك مع أَسْرَتِك في يوم الإثنين.

۱۵- ما هو المناسب للمفهوم؟ ﴿كُلُّ حِزْبٍ بِمَا لَدَيْهِمْ فَرِحُونَ﴾

- ۱) ﴿وَ اعْتَصِمُوا بِحَبْلِ اللَّهِ جَمِيعاً وَ لَا تَفَرَّقُوا﴾
- ۲) هر کسی آن درود عاقبت کار که کشت!
- ۳) ﴿لَا تَسْتَوِی الْحَسَنَةُ وَ لَا السَّيِّئَةُ﴾
- ۴) عیسی به دین خود، موسی هم به دین خود!

۱۶- عَيْنِ الخَطَأ في توضيح الكلمات:

- ۱) المصباح: آلة لتنظيف الهواء في الغرفة.
- ۲) المهرجان: من الأعياد المهمة عند الإيرانيين في القديم.
- ۳) الإعصار: ریح شدیدة تسیر بسرعة عجيبة على الأرض.
- ۴) النشاط: العمل بحركات سريعة و مداومة.

۱۷- عَيْنِ ما لَيْسَتْ فيها متضادتان:

- ۱) إذا ملك الأراذلُ هلك الأفاضلُ.
- ۲) الطالبة تظنّ باب المدرسة مغلقاً ولكنه كان مفتوحاً.
- ۳) أعلمُ النَّاسِ في الدّنيا من يجمع علم النَّاسِ إلى علمه.
- ۴) الكلامُ كالذّواء؛ قليله ينفعُ و كثيره يقتلُ.

- (۱) أَنْظَرُوا إِلَى صِدْقِ الْكَلَامِ وَلَا تَنْظُرُوا إِلَى صَلَاتِهِمْ.
 (۲) تَكَلَّمُوا مَعَ الْمُعَلِّمِ فَهُوَ قَبْلَ اقْتِرَاحِهِمْ.
 (۳) اِنْتَظَرْنِي فِي خَارِجِ مَوْقِفِ الْحَافِلَةِ.
 (۴) عَلَّمَ التَّلَامِيذَ كَسْبَ الْفَضَائِلِ فِي الْمَدْرَسَةِ.

۱۹- «سَافَرْتُ مَعَ جَدِّي فِي الْيَوْمِ الثَّلَاثِ وَالْعِشْرِينَ مِنْ شَهْرِ خَرْدَادِ إِلَى إِصْفَهَانَ فِي يَوْمِ السَّبْتِ وَرَجَعْنَا إِلَى مَدِينَتِنَا بَعْدَ خَمْسَةِ عَشَرَ يَوْمًا فَرَجُّوعُنَا

فِي يَوْمٍ ... وَالْيَوْمِ ... مِنْ شَهْرِ تَبْرِ.»

- (۱) الْأَحَدِ - الثَّامِنِ (۲) الْإِثْنَيْنِ - الثَّامِنِ (۳) الْأَحَدِ - السَّابِعِ (۴) الْإِثْنَيْنِ - السَّبْعَةِ

۲۰- عین ما فیها کُلُّ أنواعِ الجمعِ و الفعل المزید الثلاثی مصدره على وزن تفعیل:

(۱) يُشَجِّعُ كُلَّ النَّاسِ مَعَ إِعْطَاءِ الْجَوَائِزِ الْمُوَاطِنِينَ الَّذِينَ يَقْذِفُونَ النَّفَايَاتِ فِي مَكَانِهَا.

(۲) اِسْتَمَعْنَا أَصْوَاتَ الطَّيُورِ الْجَمِيلَةَ عَلَى الشَّجَرَةِ فَرَحِينًا.

(۳) ذَهَبْنَا إِلَى الْقَرْيَةِ مَعَ الْمُعَلِّمِينَ لِإِثْبَاتِ الْمَسَائِلِ الْعِلْمِيَّةِ.

(۴) مَدِيرَةُ الْمَدْرَسَةِ تَقْدِمُ الْهَدَايَا الطَّالِبَاتِ النَّاجِحَاتِ فِي الْإِصْطِفَافِ الصَّبَاحِيِّ.

۲۱- از منظر امام کاظم (ع) برای میزان ارتباط متوفی با خانواده خود در عالم برزخ کمیت کدام یک در نظر گرفته می شود و این مسئله به کدام

ویژگی عالم برزخ اشاره می کند؟

- (۱) فضایل متوقی - وجود ارتباط میان عالم برزخ و دنیا
 (۲) فضایل متوقی - وجود شعور و آگاهی در برزخ
 (۳) فضیلت اعمال بازمندگان - وجود ارتباط میان عالم برزخ و دنیا
 (۴) فضیلت اعمال بازمندگان - وجود شعور و آگاهی در برزخ

۲۲- کدام مفهوم از تدبر در آیه شریفه «حتی اذا جاء أَحَدَهُمُ الْمَوْتُ قَالَ رَبِّ ارْجِعُونِ...» مستفاد می گردد؟

- (۱) بدکاران در عالم برزخ اعمال ناشایست خود را انکار می کنند.
 (۲) در قیامت، بدکاران درخواست بازگشت به دنیا را مطرح می کنند.
 (۳) یکی از ویژگی های عالم برزخ، وجود شعور و آگاهی در آن است.
 (۴) بدکاران با اندوه و حسرت در آخرت به ترک اعمال صالح در دنیا اعتراف می کنند.

۲۳- بدکاران که حقیقت اعمال خود را در آخرت می‌بینند، چه چیزی را سبب غفلت از یاد الهی می‌دانند و چه آرزویی می‌کنند؟

۱) دوست ناهل - «مرا بازگردانید باشد که عمل صالح انجام دهم.»

۲) گناهان بزرگشان - «مرا بازگردانید باشد که عمل صالح انجام دهم.»

۳) دوست ناهل - «ای کاش (به دنیا) بازگردانده می‌شدیم و آیات پروردگارمان تکذیب نمی‌کردیم.»

۴) گناهان بزرگشان - «ای کاش (به دنیا) بازگردانده می‌شدیم و آیات پروردگارمان تکذیب نمی‌کردیم.»

۲۴- کدام آیه شریفه مصداق کسانی است که به تعبیر مولوی، «اگر جمله را به جا آری و آن را فراموش کنی، گویی هیچ نکرده باشی»؟

۱) «هرکس نعمت و پاداش دنیا را بخواهد، نعمت و پاداش دنیا و آخرت نزد خداست.»

۲) «آنچه به شما داده شده، کالای زندگی دنیا و آرایش آن است و آنچه نزد خداست بهتر و پایدارتر است.»

۳) «بعضی از مردم می‌گویند: خداوند به ما در دنیا نیکی عطا کن، ولی در آخرت هیچ بهره‌ای ندارند.»

۴) «و بعضی می‌گویند: پروردگارا! به ما در دنیا نیکی عطا کن، و در آخرت نیز نیکی مرحمت فرما.»

۲۵- بازدارنده انسان از راحت‌طلبی، کدام عامل است و خداوند با توجه به آیه «فَأَلْهَمَهَا فُجُورَهَا وَتَقْوَاهَا» کدام سرمایه را در انسان قرار داده

است؟

۱) نفس لوامه و وجدان اخلاقی - گرایش به نیکی و بدی

۲) نفس اماره و میل سرکش - شناخت نیکی و بدی

۳) نفس اماره و میل سرکش - گرایش به نیکی و بدی

۴) نفس لوامه و وجدان اخلاقی - شناخت نیکی و بدی

۲۶- نیازمندی به مکان و زمان از ویژگی‌های کدام‌یک از ابعاد وجودی انسان است و به فرض وابستگی هویت انسان به جسم او، ممکن بود کدام

پدیده مشاهده شود؟

۱) تلاشی‌پذیر - تنظیم مقررات اجتماعی براساس تغییرات شخصیت

۲) مصون از استهلاک - تعویض چند باره شخصیت انسان در طول عمر

۳) مصون از استهلاک - تنظیم مقررات اجتماعی بر اساس تغییرات شخصیت

۴) تلاشی‌پذیر - تعویض چند باره شخصیت انسان در طول عمر

۲۷- اولین پیامد اعتقاد به معاد چیست و کدام آیه شریفه با آن ارتباط معنایی دارد؟

۱) باز شدن پنجره امید و روشنایی به روی انسان - «و ان الدار الآخرة لهی الحيوان لو كانوا يعلمون»

۲) نداشتن ترس از مرگ و بی‌ارزش شدن زندگی دنیوی - «و ان الدار الآخرة لهی الحيوان لو كانوا يعلمون»

۳) باز شدن پنجره امید و روشنایی به روی انسان - «فلا خوف علیهم و لا هم یحزنون»

۴) نداشتن ترس از مرگ و بی‌ارزش شدن زندگی دنیوی - «فلا خوف علیهم و لا هم یحزنون»

۲۸- اگر بگوییم «منکرین معاد در بیان دیدگاه خود نسبت به مرگ، نیستی را به گذشت روزگار نسبت می‌دهند»، به مفهوم کدام عبارت اشاره

می‌کنیم؟

۱) «لو كانوا يعلمون» ۲) «و ما یهلكنا الا الدهر» ۳) «فلا خوف علیهم» ۴) «فاذا ماتوا انتبهوا»

۲۹- ابیات زیر می‌تواند پیامی برای کدام آیه شریفه باشد؟

«تو را چندین پیمبر کرده آگاه/ که خواهد بود کاری صعب بر راه

به گفت طفل جُستی راه پرهیز/ به گفت انبیا از خواب برخیز»

۱) «ام نجعل المتقين كالفجار» ۲) «الله لا اله الا هو ليجمعنكم الى يوم القيامة...»

۳) «افحسبتم انما خلقناكم عبثا و انكم الينا لاترجعون» ۴) «ام نجعل الذين آمنوا و عملوا الصالحات كالمفسدين في الارض»

۳۰- آیه‌ای که معاد را از حالت امری بعید و غیرممکن خارج می‌سازد، در کدام گزینه آورده شده است و در این آیه به کدام صفت الهی اشاره می‌شود؟

۱) «آیا ما آن‌ها را که ایمان آورده و کارهای شایسته انجام داده‌اند، با تبهکاران یکسان قرار خواهیم داد؟» - قدرت

۲) «آیا ما آن‌ها را که ایمان آورده و کارهای شایسته انجام داده‌اند، با تبهکاران یکسان قرار خواهیم داد؟» - حکمت

۳) «خداست که باده‌ها را می‌فرستد تا ابر را برانگیزند و سپس آن ابر را به سوی سرزمینی مرده برانیم ... زنده شدن قیامت نیز همین‌گونه است» - قدرت

۴) خداست که باده‌ها را می‌فرستد تا ابر را برانگیزند و سپس آن ابر را به سوی سرزمینی مرده برانیم ... زنده شدن قیامت نیز همین‌گونه است» - حکمت

31- My sister is very happy these days, as she ... have her second baby about ... month later.

- 1) will - the 2) is going to - a 3) will - a 4) is going to - the

32- John doesn't seem to be ... as his brother, but he is ... than him.

- 1) as friendly - generous 2) friendlier - more generous
3) more friendly - the most generous 4) as friendly - more generous

33- It was ... to see that Reza had decided to help Ali with his homework. He usually does not care about Ali's problems at all.

- 1) voluntary 2) regular 3) powerful 4) strange

34- Scientists all over the world are ... to develop a vaccine for the novel coronavirus by the end of the next year.

- 1) hoping 2) identifying 3) saving 4) matching

35- One of the most ... stress reducing techniques is to focus on your successes. This technique is quite helpful and it is also easy to perform.

- 1) difficult 2) useless 3) common 4) injured

36- I'm of the ... that people should value their health above everything else.

- 1) material 2) opinion 3) schedule 4) plain

37- That student is very smart, and always gets lots of ... from the teachers at school.

- 1) attention 2) elements 3) information 4) examples

38- I told him to see the dentist, but he said that he doesn't have ... time to do so.

- 1) recent 2) fast 3) better 4) enough

39- When you ... this dictionary with that one, you can easily see which is better to take with you on a trip.

- 1) choose 2) compare 3) carry 4) follow

40- I think Boston is one of the most ... places in the world to live. You need to have a large salary to live a comfortable life there.

- 1) creative 2) hopeful 3) expensive 4) polite

41- Because of the brain death, his family decided to ... his organs to the patients waiting for transplantation.

- 1) protect 2) donate 3) divide 4) connect

PART B: Cloze Test

Directions: Read the following passage and decide which choice (1), (2), (3), or (4) best fits each space. Then mark the correct choice on your answer sheet.

There are different wild animals in the jungle that are dangerous. The ...**(42)**... of them is lion. It is a very powerful animal that hunts and eats ...**(43)**... animals than itself. Lion has a big and ...**(44)**... body that can kill other animals. The lion is also very healthy because it is always able to hunt and have its needed food. It is a fact that the lion's heart ...**(45)**... blood all around its body so that it can remain active and live well. This wild animal is often ... **(46)**... and quiet, but when it wants to hunt, the lion runs very fast and kills other animals cruelly.

- 42- 1) more dangerous 2) dangerous 3) most dangerous 4) dangerousest
43- 1) more small 2) smaller 3) as small 4) smallest
44- 1) strong 2) interesting 3) alive 4) dark
45- 1) visits 2) pumps 3) keeps 4) finds
46- 1) calm 2) simple 3) amazing 4) tall

PART C: Reading Comprehension

Directions: Read the following passage and decide which choice (1), (2), (3) or (4) best fits each space. Then mark the correct choice on your answer sheet.

We can look at nature in the same way that we look at a complicated machine, to see how all the parts fit together. Every living thing has its place in nature, and ecology is the study of how things live in relation to their environment. It is a relatively new science and is of great importance today. It helps us understand how plants and animals depend on each other and their environment in order to survive. Ecology also helps us work toward saving animals and plants from extinction and solving the problems caused by pollution. Plants and animals can be divided into different groups, depending on their ecological function. Plants capture the sun's light energy and use it to produce new growth, so they are called producers; animals consume plants and other animals, so they are called consumers. All the plants and animals that live in one area and feed off each other make up a community. The necessary relationship between the plants and animals in a community is called a food web; energy passes through the community in these food webs.

47- Which of the following is the best title for the passage?

- 1) Living Animals in Nature 2) Saving Animals and Plants
3) Ecology and Food Webs 4) Producers and Consumers in Nature

48- Which of the following is NOT true about ecology?

- 1) It studies the relationship between plants, animals and the environment.
2) It divides plants and animals into different groups.
3) It is a rather new field of study.
4) It is a very important science.

49- What does the underlined word "they" refer to?

- 1) plants 2) animals 3) producers 4) both animals and plants

50- Which of the following can be concluded from the passage?

- 1) The main ecological function of a food web is to capture the Sun's light.
2) The main problem made by pollution is the extinction of plants and animals.
3) All plants that produce food for human beings and animals form a community.
4) To have a complete and active environment, both producers and consumers are needed.

۵۱- کدام معادله زیر، یک معادله درجه دوم است؟

$$(x-1)(x-1)^2 - x^3 + 3x = 1 \quad (2)$$

$$2(x-1)^2 + 5x - 2x^2 = 0 \quad (1)$$

$$\frac{1}{x} - x^2 + 1 \cdot x = \frac{x^2}{2} - 6x \quad (4)$$

$$x^2 + \frac{1}{x^2} = 4 \quad (3)$$

۵۲- برای حل معادله $(x-3)^2 = 49$ به روش تجزیه، معادله را به شکل $(x-a)(x-b) = 0$ می‌نویسیم. حاصل $\frac{a}{b}$ کدام است؟

(a > b)

$$-\frac{7}{3} \quad (4)$$

$$\frac{7}{3} \quad (3)$$

$$\frac{5}{2} \quad (2)$$

$$-\frac{5}{2} \quad (1)$$

۵۳- اگر $x = -2$ ریشه معادله $5x^2 - ax + 3a = 0$ باشد، مقدار a کدام است؟

$$4 \quad (4)$$

$$-4 \quad (3)$$

$$20 \quad (2)$$

$$-20 \quad (1)$$

۵۴- خانواده‌ای دارای سه فرزند است. دو فرزند کوچکتر ۵ سال اختلاف سنی دارند و سن بزرگترین فرزند برابر با مجموع سن دو فرزند دیگر

است. اگر مجموع سن فرزندان ۲۶ سال باشد، سن بزرگترین فرزند کدام است؟

$$14 \quad (4)$$

$$13 \quad (3)$$

$$12 \quad (2)$$

$$11 \quad (1)$$

۵۵- قدرمطلق اختلاف ریشه‌های معادله $15x^2 + 28x + 13 = 0$ کدام است؟

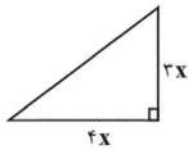
$$\frac{15}{28} \quad (4)$$

$$\frac{13}{15} \quad (3)$$

$$\frac{28}{15} \quad (2)$$

$$\frac{2}{15} \quad (1)$$

۵۶- در شکل زیر، عدد محیط مثلث با عدد مساحت مستطیل برابر است. مساحت مثلث کدام است؟



$$24 \quad (2)$$

$$48 \quad (1)$$

$$36 \quad (4)$$

$$12 \quad (3)$$

۵۷- اگر یکی از ریشه‌های معادله $(3m+2)x + 12 = (m-1)x^2 - 2$ برابر با ۲ باشد، ریشه بزرگتر معادله $x^2 + 2mx + m + 1 = 0$

کدام است؟

$$2 \quad (4)$$

$$-1 \quad (3)$$

$$-2 \quad (2)$$

$$-3 \quad (1)$$

۵۸- معادله $x^2 - 2x = m$ ریشه مضاعف دارد. در مورد معادله $x^2 - mx + 1 = 0$ کدام گزینه صحیح است؟

(۲) دو ریشه قرینه دارد.

(۱) یک ریشه مضاعف دارد.

(۴) ریشه حقیقی ندارد.

(۳) دو ریشه متمایز مثبت دارد.

۵۹- در مورد معادله $\frac{x}{x-1} - \frac{x-1}{x} = 2$ کدام گزینه درست است؟

(۲) مجموع ریشه‌های آن برابر ۲ است.

(۱) حاصل ضرب ریشه‌های آن $-\frac{1}{2}$ است.

(۴) فقط یک ریشه قابل قبول دارد.

(۳) دو ریشه قرینه دارد.

۶۰- تعداد جواب‌های معادله $1 - \frac{x}{x-2} + \frac{x-1}{x+2} = \frac{6x-4}{x^2-4}$ کدام است؟

$$سه \quad (4)$$

$$دو \quad (3)$$

$$یک \quad (2)$$

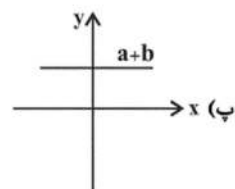
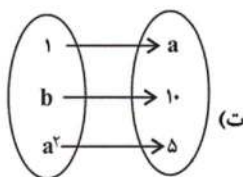
$$صفر \quad (1)$$

۶۱- اگر رابطه $f = \{(1, 2a), (5, b-1), (1, 6), (5, 8)\}$ تابع باشد، چند مورد از روابط زیر تابع محسوب می‌شوند؟

x	a+1	۴	۵
y	۷	۷	۷

(ب)

الف) $\{(a, 7), (b, 3), (9, 10)\}$

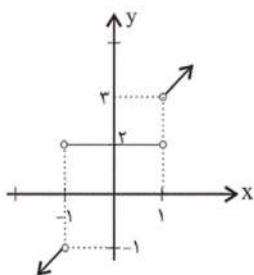


- ۱ (۴) ۲ (۳) ۳ (۲) ۴ (۱)

۶۲- اگر نقطه $A(m-1, 4)$ روی خط $y = 2x - 8$ واقع باشد، m کدام است؟

- ۹ (۴) ۸ (۳) ۷ (۲) ۶ (۱)

۶۳- با اضافه کردن نقطه یا نقاط کدام گزینه زیر به نمودار داده شده، وضعیت نمودار از لحاظ تابع بودن یا تابع نبودن، تغییری نمی‌کند؟



(۱) نقطه $C(1, 4)$

(۲) نقطه $D(0, 0)$

(۳) نقاط $F(-2, 5), E(2, 5)$

(۴) نقاط $H(-100, 2), G(100, 2)$

۶۴- در جدول زیر، نقاطی از خط $y = ax + b$ نمایش داده شده است. در این صورت k کدام می‌تواند باشد؟

x	k	۵	$2k+2$
y	$k+4$	۱۱	۱۷

- ۳ (۴) -۳ (۳) ۱ (۲) -۱ (۱)

۶۵- در تابع خطی f ، اگر $f(4) = -10$ و $f(-2) = 2$ باشد، کدام نقطه روی نمودار تابع f قرار دارد؟

- (۱) $(0, 2)$ (۲) $(3, -4)$ (۳) $(1, 0)$ (۴) $(-3, 4)$

۶۶- با توجه به تابع $f(x) = \frac{2\sqrt{x}}{x+1}$ ، حاصل $f(9) + f(4)$ کدام است؟

- (۱) $\frac{4}{25}$ (۲) $\frac{7}{5}$ (۳) $\frac{16}{15}$ (۴) $\frac{8}{5}$

۶۷- در تابع $f(x) = mx^2 - 2x + 1$ ، با فرض آن که $f(-1) = 0$ باشد، حاصل $\frac{\Delta f(1)}{f(2)}$ کدام است؟

- (۱) $\frac{4}{3}$ (۲) $\frac{2}{5}$ (۳) $\frac{1}{5}$ (۴) $\frac{2}{7}$

۶۸- اگر برای هر x عضو دامنه f داشته باشیم $3x^2 + 4 = 2f(x) + xf(x)$ ، آن گاه $f(2)$ کدام است؟

۹ (۴)

۴ (۳)

۱۶ (۲)

۲ (۱)

۶۹- اگر $f: A \rightarrow B$ و برد تابع f مجموعه $\{0, 1\}$ باشد، دامنه f کدام گزینه زیر نمی تواند باشد؟

(۴) $\{0, 1, \sqrt{2}\}$

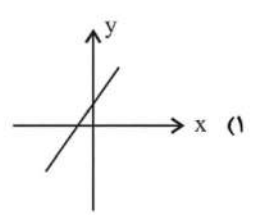
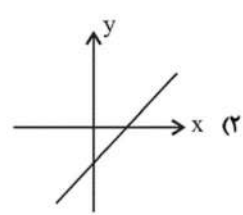
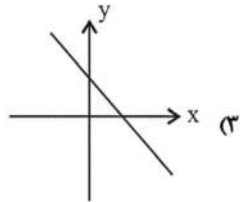
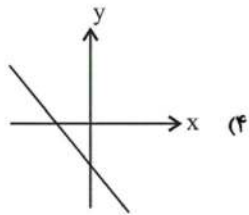
(۳) $\{\pm 1, \pm \sqrt{2}\}$

(۲) $\{-1, \sqrt{2}\}$

(۱) $\{1, \sqrt{2}\}$

۷۰- با فرض آن که a و b و c و d اعداد صحیح غیرصفر هستند و $a > 0$ و $c < 0$ آن گاه نمودار خط $y = \frac{a}{b^2}x - c^3d^4$ به شکل

تقریبی کدام است؟



۷۱- کدام یک جزء «هزینه‌های تولید» نیست؟

(۱) پولی که برای خرید یا اجاره ماشین‌آلات مصرف می‌شود.

(۲) پولی که به‌زای استخدام تعدادی کارگر یا کارمند پرداخت می‌شود.

(۳) پولی که بابت خریداری یا اجاره محل کارگاه یا کارخانه صرف می‌شود.

(۴) پولی که مابه‌التفاوت درآمد و هزینه است و تولیدکننده از فعالیت اقتصادی خود به دست می‌آورد.

۷۲- «تأخیر در تصمیم‌گیری» از معایب کدام کسب و کار و «منافع مالیاتی» از مزایای کدام کسب و کار می‌باشد؟

(۴) شراکت - شخصی

(۳) شرکت - تعاونی‌ها

(۲) شرکت - شخصی

(۱) تعاونی‌ها - شرکت

۷۳- عبارت «علی به ساندویچی محلّه رفت و فلافل‌ی سفارش داد اما از طعم آن خوشش نیامد. با این حال به خاطر پولی که داده است آن را

تا آخر می‌خورد.» به کدام یک از اشتباهات رایج در تصمیم‌گیری اشاره دارد؟

(۲) بی‌صبوری زیاد

(۱) چسبیدن به وضعیت فعلی

(۴) اثرگذاری حقه‌های فروش بر تصمیم‌گیری‌ها

(۳) توجه به هزینه‌های در رفته

۷۴- فردی مدیریت یک بنگاه اقتصادی با ۱۳ کارگر را بر عهده گرفته است. با توجه به جدول زیر سود یا زیان ماهانه او کدام است؟

خرید مواد اولیه برای تولید ماهیانه	۵۵ میلیون تومان
پول آب و برق و گاز و مالیات سالانه	۶۰۰ میلیون تومان
دستمزد ماهیانه هر کارگر	۳ میلیون تومان
درآمد سالانه	یک میلیارد و سیصد و سی و دو میلیون تومان

(۱) ۴۳ میلیون تومان سود یا منفعت

(۲) ۲۳ میلیون تومان سود یا منفعت

(۳) ۳۳ میلیون تومان ضرر یا زیان

(۴) ۴۳ میلیون تومان ضرر یا زیان

۷۵- پرهزینه‌ترین نوع کسب و کار ... است و تقسیم سود به تناسب مالکیت سهام از ... کسب و کار ... است.

(۱) ایجاد یک شرکت، به‌ویژه یک شرکت سهامی - معایب - شرکت (۲) ایجاد یک شرکت، به‌ویژه یک شرکت سهامی - مزایا - شراکتی

(۳) تعاونی‌ها - مزایا - شراکتی

(۴) تعاونی‌ها - معایب - شرکت

۷۶- آزادی عمل و سهولت در تصمیم‌گیری از مزایای کسب و کار ... است و دسترسی به منابع و سرمایه‌های مالی بزرگ‌تر از مزایای کسب و کار ... است.

(۱) شخصی - شخصی (۲) شخصی - شراکتی (۳) تعاونی - شراکتی (۴) تعاونی - شخصی

۷۷- امروز اغلب کسب و کارها در ایران به شکل ... است و قوانین پیچیده‌تر و گزارش‌دهی بیشتر از ... کسب و کار ... است.

(۱) شراکتی - مزایای - تعاونی (۲) شخصی - معایب - شرکت (۳) شخصی - مزایا - شراکتی (۴) شراکتی - معایب - شرکت

۷۸- به‌ترتیب هر یک از عبارتهای «پری‌ناز بین اینکه ۳ ساعت را به گردش اختصاص دهد یا ۴ ساعت، مردّد است.» و «ایمان بین شطرنج بازی کردن و کمک به مادرش مردّد است.» به کدام یک از انواع تصمیمات اشاره دارد؟

(۱) انتخاب از میان گزینه‌های مختلف - انتخاب از میان گزینه‌های مختلف

(۲) انتخاب از میان گزینه‌های مختلف - انتخاب چه مقدار از هر چیز

(۳) انتخاب چه مقدار از هر چیز - انتخاب چه مقدار از هر چیز

(۴) انتخاب چه مقدار از هر چیز - انتخاب از میان گزینه‌های مختلف

۷۹- در منحنی مرز امکانات تولید، نقاط ... نقاطی هستند که با فرض ... منابع کشور غیرقابل دستیابی است.

(۱) داخل مرز - کاهش (۲) خارج از مرز - کاهش (۳) بر روی مرز - ثابت ماندن (۴) خارج از مرز - ثابت ماندن

۸۰- یک کارخانه کوچک در استان یزد به تولید مواد شوینده و مواد ضدعفونی کننده می‌پردازد. با توجه به منحنی مرز امکانات تولید این

کارخانه، زمانی که ۵۰۰ تن مواد شوینده تولید می‌شود، تولید مواد ضدعفونی ۵۰ تن خواهد بود و با تولید ۶۵۰ تن مواد شوینده

امکانات برای تولید ۲۰ تن مواد ضدعفونی کننده خواهد بود. با فرض اینکه قیمت هر تن مواد شوینده ۳۰۰ هزار تومان و هر تن مواد

ضدعفونی - کننده ۱ میلیون تومان باشد، میزان هزینه فرصت افزایش ۱۵۰ تن تولید مواد شوینده چند تومان است؟

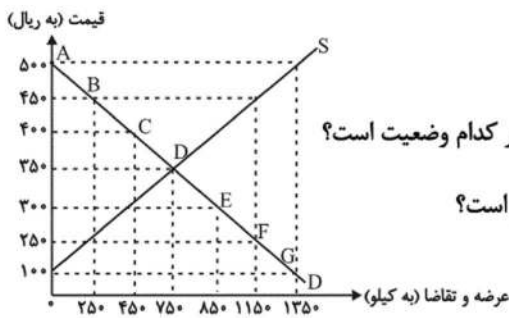
(۱) ۳۰ میلیون تومان مواد ضدعفونی کننده‌ای که از تولید آن صرف‌نظر شده است.

(۲) ۴۵ میلیون تومان مواد شوینده‌ای که تولید می‌شود.

(۳) ۴۵ میلیون تومان مواد ضدعفونی کننده‌ای که از تولید آن صرف‌نظر شده است.

(۴) ۳۰ میلیون تومان مواد ضدعفونی کننده‌ای که تولید می‌شود.

۸۱- با توجه به نمودار روبه‌رو، به ترتیب (از راست به چپ):



الف) منحنی «تقاضا» و «عرضه» به ترتیب از راست به چپ کدام است و هر یک در کدام وضعیت است؟

ب) در قیمت ۵۰۰ ریال، تفاضل میزان عرضه نسبت به مقدار عرضه تعادلی چقدر است؟

ج) در قیمت ۳۰۰ ریال، بازار با چه وضعیتی روبه‌رو است؟

د) در قیمت ۱۰۰ ریال کدام عامل موجب از بین رفتن فاصله بین عرضه و تقاضا و هماهنگی رفتار اقتصادی تولیدکننده و مصرف‌کننده می‌شود؟

۱) الف) S و D - صعودی و نزولی، ب) ۱۳۵۰ کیلو، ج) ۴۰۰ کیلو کمبود تقاضا، د) ۲۰۰ ریال افزایش قیمت

۲) الف) D و S - نزولی و صعودی، ب) ۶۰۰ کیلو، ج) ۴۰۰ کیلو کمبود عرضه، د) ۲۰۰ ریال افزایش قیمت

۳) الف) D و S - نزولی و صعودی، ب) ۶۰۰ کیلو، ج) ۴۰۰ کیلو مازاد تقاضا، د) ۲۵۰ ریال افزایش قیمت

۴) الف) S و D - صعودی و نزولی، ب) ۱۳۵۰ کیلو، ج) ۴۰۰ کیلو مازاد عرضه، د) ۲۵۰ ریال افزایش قیمت

۸۲- یک کارخانه تولید کاشی در استان یزد که ۴۰ کارگر و کارمند دارد، سالانه ۲۵,۰۰۰ متر کاشی به ارزش هر متر ۳۵ هزار تومان تولید می‌کند و به فروش می‌رساند. با توجه به جدول زیر که بیانگر هزینه‌های کارخانه است، عملکرد سالیانه این بنگاه اقتصادی کدام است؟

متوسط حقوق ماهانه هر کارگر یا کارمند	۱ میلیون تومان
هزینه اجاره انبار	ماهانه ۵۰۰ هزار تومان
هزینه حمل و نقل کاشی	سالانه ۲۶ میلیون تومان
هزینه استهلاک سالیانه	$\frac{1}{60}$ حقوق سالیانه کارگران
هزینه خرید مواد اولیه مورد نیاز سالانه	$\frac{2}{3}$ هزینه سالانه اجاره انبار

۱) ۴۳۹ میلیون تومان سود یا منفعت

۲) ۳۳۹ میلیون تومان سود یا منفعت

۳) ۳۵۱ میلیون تومان سود یا منفعت

۴) ۳۵۱ میلیون تومان زیان یا ضرر

۸۳- هر کدام از موارد زیر مربوط به کدام یک از ویژگی‌های مشترک کارآفرینان موفق می‌شود؟

الف) ایده‌ها را به محصولات جدید، فرایندها و یا کسب و کارهای جدید تبدیل می‌کنند.

ب) از کارشناسان، همکاران و مشتریان می‌آموزند و خود را با شرایط بازار وفق می‌دهند.

پ) فرصت‌های کسب و کار را زمانی که دیگران شاید متوجه نشوند، می‌بینند.

۱) سازمان‌دهنده، خوشبین، پرتانگیزه

۲) نوآور، یادگیرنده، تیزبین

۳) سازمان‌دهنده، یادگیرنده، خوشبین

۴) نوآور، یادگیرنده، ریسک‌پذیر

(الف) تصمیم‌گیری منطقی، فقط از مقایسه منافع و هزینه‌ها به دست می‌آید.

(ب) هزینه‌های دررفته، همان هزینه‌هایی هستند که دیگر رفته‌اند و قابل برگشت نیستند. این هزینه‌ها روی تصمیم شما تأثیر می‌گذارند.

(پ) دانش اقتصاد علاوه بر انتخاب‌های شخصی با انتخاب‌های اجتماعی نیز مواجه است.

(ت) کارآفرینان در جست‌وجوی فعالیت‌های سودآور، عوامل تولید شامل نیروی کار، سرمایه‌ها و منابع طبیعی را گرد هم می‌آورند تا با

تولید کالاها و خدمات نیازها و خواسته‌های دیگران را برآورده کنند و از این محل کسب درآمد کنند.

(۱) چهار (۲) سه (۳) دو (۴) یک

۸۵- کدام یک از عبارات زیر صحیح بیان نشده است؟

(الف) دولت با تعریف و اجرای حقوق مالکیت، امنیت خرید و فروش و مبادلات را بهبود می‌بخشد.

(ب) دولت با دریافت مالیات از شرکت‌ها و خانواده‌ها و پرداخت یارانه به آنها نقشی مهم در اقتصاد ایفا می‌کند.

(ج) در بازار عوامل تولید، خانوارها خریدار و بنگاه‌ها فروشنده‌اند.

(د) دولت می‌تواند سالیانه بخشی از درآمد موردنیاز خود را از طریق ایجاد بدهی تأمین کند، یعنی از مردم قرض بگیرد یا آنها را در

طرح‌های عمرانی و سرمایه‌گذاری‌های دولت شریک کند.

(۱) الف، د (۲) ج (۳) ج، د (۴) الف، ب

۸۶- اگر کالای A در دو مرحله تولید شود و قیمت اولیه فروش (بدون احتساب مالیات بر ارزش افزوده) در هر یک از مراحل تولید به ترتیب

برابر با ۵۵ و ۷۷ هزار تومان باشد، با توجه به نرخ ۱۰ درصد مالیات بر ارزش افزوده، مجموع مالیات بر ارزش افزوده جمع‌آوری شده در

تمام مراحل تولید، چند هزار تومان است؟

(۱) ۶,۷۰۰ هزار تومان (۲) ۷,۵۵۰ هزار تومان (۳) ۷,۷۰۰ هزار تومان (۴) ۸,۷۰۰ هزار تومان

۸۷- به ترتیب هر یک از عبارات زیر به کدام یک از انواع مالیات اشاره دارد؟

(الف) مهم‌ترین نوع مالیات بر دارایی

(ب) مهم‌ترین نوع مالیات

(ج) اگرچه وظیفه قانونی پرداخت این نوع از مالیات برعهده تولیدکنندگان و فروشندگان است، اما نهایتاً به وسیله مصرف‌کننده نهایی

پرداخت می‌شود.

(د) مالیات هر کشور بر صادرات و واردات کالاهای مختلف

(۱) الف) مالیات بر ارث، ب) مالیات بر درآمد اشخاص، ج) مالیات بر مصرف، د) حقوق و عوارض گمرکی

(۲) الف) مالیات بر درآمد، ب) مالیات بر درآمد اشخاص، ج) مالیات بر ارزش افزوده، د) مالیات بر مصرف

(۳) الف) مالیات بر ارث، ب) مالیات بر ارزش افزوده، ج) مالیات بر ارزش افزوده، د) حقوق و عوارض گمرکی

(۴) الف) مالیات بر درآمد، ب) مالیات بر ارزش افزوده، ج) مالیات بر مصرف، د) مالیات بر مصرف

۸۸- کدام گزینه در خصوص تجارت بین‌الملل نادرست است؟

(۱) گاهی دولت‌ها در جهت گسترش روابط اقتصادی‌شان با کشورهایی که دیدگاه‌های نزدیک سیاسی با یکدیگر دارند، پیمان‌های تجاری وضع می‌کنند

و تعرفه‌ها را کاهش می‌دهند.

(۲) آمریکا، آلمان و انگلیس در سال ۱۹۹۳ پیمان تجارت آزاد، مشهور به قرارداد گات را امضاء کردند.

(۳) خروج آمریکا از توافق آب و هوایی پاریس و توافق برجام از مهم‌ترین موارد نقض پیمان‌های تجاری است که در کارنامه دولت‌های ایالات متحده

آمریکا ثبت شده است.

(۴) کنفرانس پولی و مالی سازمان ملل (برتن وودز) در سال ۱۹۴۴ تشکیل و نتیجه آن تشکیل بانک جهانی توسعه و صندوق بین‌المللی پول بود.

۸۹- با توجه به جدول زیر که میزان تولیدات سه کشور چین، اندونزی و فیلیپین را در دو کالای: کاغذ و پارچه نشان می‌دهد، کدام گزینه با توجه به اصل مزیت‌های مطلق و نسبی درست است؟ (هر سه کشور به یک اندازه از نیروی کار، سرمایه و دانش فنی برخوردارند. کاغذ و پارچه در هر سه کشور با قیمت‌های یکسان تولید می‌شوند).

کشور	کاغذ	پارچه
چین	۱۷۰ تن	۱۲۰ تن
اندونزی	۶۱۰ تن	۸۰ تن
فیلیپین	۵۰ تن	۴۵ تن

- (۱) با توجه به اصل مزیت نسبی فیلیپین باید به تولید پارچه بپردازد. (۲) با توجه به اصل مزیت مطلق اندونزی باید به تولید کاغذ بپردازد.
 (۳) با توجه به اصل مزیت مطلق چین باید به تولید کاغذ بپردازد. (۴) با توجه به اصل مزیت نسبی اندونزی باید به تولید پارچه بپردازد.

۹۰- کدام گزینه به علل تأکید اقتصاددانان بر اهمیت خودکفایی و عدم وابستگی در بعضی تولیدات داخلی، اشاره ندارد؟

- (۱) منازعات و جنگ‌های اقتصادی قرن‌های اخیر
 (۲) برخی کالاها که می‌توانند موجب بهانه‌جویی و سلطه دشمن و ضعف و وابستگی کشور شود.
 (۳) رفتار استکباری قدرت‌های جهان
 (۴) افزایش تعرفه‌های تجاری و کمبود منابع و امکانات در دسترس بشر

۹۱- کدام گزینه برای جاهای خالی مناسب است؟

«در پی صفاریان، حکومت ... پدید آمد.

وجود سخنورانی مانند رودکی، فردوسی و ... و بسیاری از شاعران فارسی‌گوی دیگر بیانگر اهمیت قرن چهارم و اوایل قرن پنجم هجری است.»

- (۱) سامانی، عنصری
 (۲) سلجوقی، کسایی مروزی
 (۳) سامانی، کسایی مروزی
 (۴) سلجوقی، ناصر خسرو

۹۲- هر یک از کلید واژه‌های زیر به ترتیب درباره کدام گزینه است؟

«پدر شعر فارسی - سراینده اولین قصیده کامل در موضوع موعظه - تألیفی مستقل از کتاب تاریخ الرسل و الملوک»

- (۱) رودکی - کسایی مروزی - تاریخ بلعمی
 (۲) شهید بلخی - کسایی مروزی - تفسیر طبری
 (۳) شهید بلخی - ناصر خسرو - تاریخ بلعمی
 (۴) رودکی - ناصر خسرو - تفسیر طبری

۹۳- در مصراع اول کدام گزینه سجع متوازی به کار رفته است؟

- (۱) خورشید از رویش خجل گردون مشبک هم‌جو دل / از تابش او آب و گل افزون ز آتش در ضیا
 (۲) تیرش عجب‌تر یا کمان چشمش تهی‌تر یا دهان / او بی‌وفاتر یا جهان او محتجب‌تر یا هما
 (۳) کی برگشایی گوش را کو گوش مر مدهوش را / مخلص نباشد هوش را جز یفعل الله ما یشاء
 (۴) عشقی که بر انسان بود شمشیر چوبین آن بود / آن عشق با رحمان شود چون آخر آید ابتلا

۹۴- آرایه‌های «تشبیه، واج‌آرایی، کنایه و واژه‌آرایی (تکرار)» به ترتیب در کدام گزینه آمده است؟

(الف) هرگز نمی‌شود ز سر خود خیر مرا / تا در میان میکده سر بر نمی‌کنم

(ب) خط‌عذار یار که بگرفت ماه از او / خوش حلقه‌ای است لیک به در نیست راه از او

(ج) شاه شمشاد قدان خسرو شیرین‌دهنان / که به مژگان شکند قلب همه صف‌شکنان

(د) چارده ساله بتی چابک شیرین دارم / که به جان حلقه به گوش است مه چاردهش

(۱) د، ب، الف، ج (۲) ج، الف، د، ب (۳) ب، ج، الف، د (۴) ج، الف، ب، د

۹۵- نشانه‌های هجایی کدام مصراع در مقابل آن درست بیان شده است؟

(۱) برآزند فریاد عشق از ختا: -- U / -- U / -- U / -- U

(۲) جامگی خواهی سر از خدمت متاب: -U - / -U - / -U -

(۳) ولیکن گفت خواهم تا زبان هست: -- UU / -- UU / -- UU

(۴) در اقصای عالم بگشتم بسی: U -- / U -- / U --

۹۶- آرایه‌ی مقابل کدام بیت نادرست است؟

(۱) بیا که رایب منصور پادشاه رسید / نوید فتح و بشارت به مهر و ماه رسید (تشخیص)

(۲) آب آتش می‌رود زان لعل آتش‌فام او / می‌برد آرامم از دل زلف بی‌آرام او (واج‌آرایی)

(۳) خاک پای و خط دستت گهر و مشک من‌اند / با چنین مشک و گهر عشق ز سر درگیرم (تشبیه)

(۴) به وحدت رستم از غرقاب وحشت / به رستم رسته گشت از چاه، بیژن (واژه‌آرایی)

۹۷- تعداد هجای کشیده‌ی ابیات زیر در کدام گزینه آمده است؟

«هر که را با دلستانی عیش می‌افتد زمانی / گو غنیمت دان که دیگر دیر افتد شکاری

دوستان معذور دارند از جوانمردی و رحمت / گر بنالد دردمندی یا بگرید بیقراری

(۱) چهار (۲) پنج (۳) شش (۴) سه

۹۸- واج «ه»، «و» و «ی» در واژه‌های تمام گزینه‌ها «همگی» به ترتیب صامت و مصوت‌اند به جز ...

(۱) نهادن - ویران - سیلاب / کاشانه - رود - شریعت (۲) کلاه - میوه - حسین / بیننده - شروع - شریف

(۳) جهان - آواز - سیاحت / اداره - جادوگر - معیشت (۴) سفاهت - اوج - میناب / فرمانده - باروت - ریگ

۹۹- مفهوم کدام بیت با بقیه متفاوت است؟

(۱) رضا به داده بده وز جبین گره بگشا / که بر من و تو در اختیار نگشوده است

(۲) چنار آورد رو در رز که ای ساجد قیامی کن / جوابش داد کاین سجده مرا بی‌اختیار آمد

(۳) در این زمان که خمارم مطیع من می‌باش / چو مست گشتم از آن پس به اختیار تو ام

(۴) نه به اختیار باشد غم عشق خوبرویان / کی رود به اختیاری سوی درد بی‌دوایی؟

الف) ز بس اندیشه بیهوده کردی / نهاد خویش را فرسوده کردی

ب) چو گفتار بیهوده بسیار گشت / سخنگوی در مردمی خوار گشت

ج) بگذر از گفت‌وگوی بیهوده / تا شوی سال و ماه آسوده

د) می‌خورم جام می عشق، مدام / غم بیهوده عالم نخورم

ه) دوست دارد یار این آشفته‌گی / کوشش بیهوده به از خفتگی

(۱) الف، ج (۲) ب، ج (۳) د، ه (۴) ج، ه

۱۰۱- با توجه به تحلیل ابیات، هر دو مورد کدام گزینه نادرست است؟

«یکی مرد بود اندر آن روزگار / ز دشت سواران نیزه‌گذار

گرانمایه هم شاه و هم نیک‌مرد / ز ترس جهاندار با باد سرد

که مرداس نام گرانمایه بود / به داد و دهش برترین پایه بود

مر او را ز دوشیدنی چارپای / ز هر یک هزار آمدندی به جای»

الف) کاربرد «اندر» به معنای «در»

ب) وجود واژگان کهن؛ مانند: «گرانمایه»، «چارپا»

پ) «را» در مصراع اول بیت چهارم، نشانه مفعول است.

ت) کاربرد تاریخی دستور: «آمدندی» و «یکی مرد».

ث) قالب شعر، مثنوی است.

(۱) الف، ت (۲) ب، پ (۳) پ، ت (۴) الف، ث

۱۰۲- در تحلیل متن زیر کدام گزینه نادرست است؟

«توانگری بخیل را پسری رنجور بود. نیک‌خواهان گفتندش مصلحت آن است که ختم قرآنی کنی از بهر وی یا بذل قربانی. لختی به اندیشه

فرورفت و گفت: مصحف مهجور اولی‌تر است که گله دور. صاحب‌دلی بشنید و گفت: ختمش به علت آن اختیار آمد که قرآن بر سر زبان

است و زر در میان جان.»

به دیناری چو خر در گل بمانند / و الحمدی بخواهی صد بخوانند»

(۱) حرف «را» در جمله اول، نشانه مفعول نیست و ضمیر «ش» در جمله دوم نقش متممی دارد.

(۲) کاربرد واژگان عربی در متن چشم‌گیر است و در برخی جمله‌ها، فعل، حذف شده است.

(۳) کاربرد آرایه‌های «سجع»، «کنایه»، «جناس» در متن مشهود است.

(۴) پیام کلی و نتیجه نهایی حکایت، توصیه به نیکی در حق دیگران و مصلحت‌اندیشی و خیرخواهی برای هموعان است.

۱۰۳- هر دو بیت کدام گزینه از نظر آهنگ و موسیقی (وزن) حالت شادی و نشاط درونی را منتقل می‌کند؟

الف) ما صوفیان راهیم ما طبل‌خوار شاهیم / پاینده دار یا رب این کاسه را و خوان را

ب) رسید هر که درین خاکدان به گنج قناعت / چو مور زیر زمین برد عیش روی زمین را

ج) ای خواجه خوش‌دامن دیوانه تویی یا من / درکش قدحی با من بگذار ملامت را

د) که می‌آید به سر وقت دل ما جز پریشانی؟ / که می‌پرسد به‌غیر از سیل، راه منزل ما را؟

(۱) الف، د (۲) الف، ج (۳) ب، ج (۴) ب، د

۱۰۴- کدام بیت از نظر آهنگ و موسیقی (وزن) با دیگر ابیات تفاوت دارد؟

- (۱) هرکه در او گوهر دانایی است / بر همه کاری‌اش توانایی است (۲) عمر برف است و آفتاب تموز / اندکی ماند و خواجه غره هنوز
(۳) دفتر افلاک‌شناسان بسوز / دیده خورشیدپرستان بدوز (۴) ای همه هستی ز تو پیدا شده / خاک ضعیف از تو توانا شده

۱۰۵- واژه‌های مشخص شده در کدام گزینه آرایه «واژه‌آرایی» را پدید آورده است؟

- (۱) بس غریب افتاده است آن مور خط گرد رخت / گر چه نبود در نگارستان خط مشکین غریب
(۲) ای آسمان چو دور ندیمان‌ش دیده‌ای / در دور خویش شکل مدور گرفته‌ای
(۳) عشق، شوری در نهاد ما نهاد / جان ما در بوته سودا نهاد
(۴) دوش آگهی ز یار سفر کرده داد باد / من نیز دل به باد دهم هر چه باد باد

۱۰۶- آرایه‌های «واج‌آرایی، واژه‌آرایی، اغراق و استعاره» به ترتیب در کدام گزینه آمده است؟

- (الف) یار شدم، یار شدم، با غم تو یار شدم / تا که رسیدم بر تو از همه بیزار شدم
(ب) صبا خاک وجود ما، بدان عالی‌جناب انداز / بود کان شاه خوبان را نظر بر منظر اندازیم
(ج) از ننگ چه پرسى که مرا نام ز ننگ است / وز نام چه پرسى که مرا ننگ ز نام است
(د) ز گرز تو خورشید گریان شود / ز تیغ تو بهرام بریان شود

- (۱) الف، ج، ب، د (۲) ج، الف، د، ب (۳) الف، ب، د، ج (۴) ج، ب، د، الف

۱۰۷- کدام گزینه نادرست بیان شده است؟

- (۱) پس از گذشت چند سده و رواج و نفوذ معارف اسلامی و متون دینی، آمیختگی زبان فارسی دری با زبان عربی افزایش می‌یابد.
(۲) در آغاز قرن چهارم و اوایل قرن پنجم، بیشتر دانشمندان ایرانی، به ضرورت، آثار خود را همچنان به فارسی می‌نوشتند.
(۳) در قرن چهارم و اوایل قرن پنجم بسیاری از اصطلاحات علمی، ادبی، دینی و سیاسی جدید از راه ترجمه متون عربی وارد فارسی دری شد.
(۴) ابوعلی سینا، در همه علوم روزگار خود تبحر داشت و صاحب تحقیق و تألیف بود. وی به پارسی و عربی شعر می‌سرود.

۱۰۸- تعداد هجاهای مصراع اول بیت زیر چندتا است؟

«حکایتی ز دهانت به گوش جان من آمد / دگر نصیحت مردم، حکایت است به گوشم»

- (۱) شانزده (۲) چهارده (۳) هفده (۴) پانزده

۱۰۹- آرایه‌های «تشبیه، واژه‌آرایی، کنایه، سجع» به ترتیب در کدام ابیات آمده است؟

- (الف) آزاد بنده‌ای که به پایت فتاد و مرد / و آزاد کرد جان گرفتار خویش را
(ب) هرگز کسی نرقصد تا لطف تو نبیند / کاندر شکم ز لطف رقص است کودکان را
(ج) کمان سخت که داد آن لطیف‌بازو را / که تیر غمزه تمام است صید آهو را
(د) غلام دولت آنم که پای‌بند یکی است / به جانبی متعلق شد از هزار برست

- (۱) ج - ب - الف - د (۲) الف - ج - ب - د (۳) د - ب - الف - ج (۴) ج - الف - د - ب

۱۱۰- در هر یک از گزینه‌های زیر به ترتیب چه نوع سجعی وجود دارد؟

الف) صحبت اشراق مایه شقاوت است و مخالفت اختیار کیمیای سعادت.

ب) به یمن وفاق عیش ایشان هر روز خرم‌تر بود و احوال هر ساعت منتظم‌تر.

پ) در ملاطفت بی‌تعدّر و در معاشرت بی‌تحرز.

ت) مرگ اگر چه خوابِ نامرغوب است و آسایش نامحبوب، هر آینه بخواهد بود.

۱) متوازن، مطرف، متوازی، متوازی
۲) متوازی، مطرف، متوازی، متوازن

۳) متوازن، متوازی، متوازن، مطرف
۴) متوازی، مطرف، متوازن، متوازی

۱۱۱- کدام گزینه پاسخ سؤال‌های زیر را به درستی نشان می‌دهد؟

الف) رقابت دولت - شهرهای یونانی با حکومت هخامنشیان برای تسلط در کدام منطقه موجب بروز کشمکش‌های طولانی میان دو طرف گردید؟

ب) پس از کدام واقعه، دولت - شهر آتن، به سرعت در مسیر پیشرفت و توسعه‌طلبی سیاسی و نظامی گام برداشت؟

پ) کارتاژیان بر کدام قسمت آفریقا حکومت می‌کردند؟

ت) رهبری قیام بردگان علیه امپراتوری روم را چه کسی برعهده داشت؟

۱) آسیای صغیر - پایان جنگ‌های یونان و ایران - شمال - اسپارتاکوس

۲) بین‌النهرین - پایان جنگ‌های پلوپونزی - شرق - آگوستوس

۳) بین‌النهرین - پایان جنگ‌های یونان و ایران - شرق - اسپارتاکوس

۴) آسیای صغیر - پایان جنگ‌های پلوپونزی - شمال - آگوستوس

۱۱۲- در زمانی که تمدن سند رو به ... انحطاط بود، دسته‌هایی از اقوام آریایی از سمت ... وارد هند شدند و قدرت و نفوذ خود را تا نواحی ...

آن کشور گسترش دادند. در نواحی استوایی و مرطوب جنوب هند، قومی تیره‌پوست موسوم به ... زندگی می‌کردند.

۱) شکوفایی - شمال شرقی - جنوب - وداها
۲) انحطاط - شمال شرقی - مرکز - وداها

۳) انحطاط - شمال غربی - مرکز - دراویدی‌ها
۴) شکوفایی - شمال غربی - جنوب - دراویدی‌ها

۱۱۳- کدام گزینه پاسخ درست سؤال‌های زیر است؟

الف) گام دوم باستان‌شناسی کدام است؟

ب) شهر پمپئی از مکان‌های باستانی کدام کشور می‌باشد؟

ج) تمدن باستانی «کنار صندل» مربوط به کدام شهر از کشور ما می‌باشد؟

۱) الف) حفاری ب) ایتالیا ج) جیرفت
۲) الف) شناسایی ب) اسپانیا ج) بم

۳) الف) کشف ب) ایتالیا ج) جیرفت
۴) الف) استخراج ب) اسپانیا ج) بم

۱۱۴- تاریخ نگاری در مفهوم کامل آن مربوطه به چه دورانی است و دلیل شکوفایی و گسترش علم تاریخ در یونان باستان چه بوده است؟

۱) ۵ هزار سال پیش - رواج و رونق فلسفه و ادبیات
۲) قرن پنجم پیش از میلاد - رواج و رونق فلسفه و ادبیات

۳) ۵ هزار سال پیش - ظهور مورخانی همچون هرودت
۴) قرن پنجم پیش از میلاد - ظهور مورخانی همچون هرودت

۱۱۵- کدام گزینه جاهای خالی عبارت‌های زیر را به ترتیب کامل می‌کند؟

الف) عموم مورخان تا دوپست سال پیش، در میان سلسله‌های حکومتی ایران باستان، تنها از تاریخ ... اطلاع و شناخت نسبتاً در خور توجهی داشتند.

ب) در دوره ...، تمایل و علاقه اروپاییان برای مسافرت به کشور ما و شناخت تاریخ و فرهنگ آن، دو چندان شد.

پ) در زمان محمدشاه قاجار یک افسر انگلیسی به نام ... سنگ‌نوشته داریوش هخامنشی در بیستون را ترجمه کرد.

۱) اشکانیان - صفویه - راولینسون

۲) اشکانیان - قاجاریه - هرتسفلد

۳) ساسانیان - صفویه - راولینسون

۴) ساسانیان - قاجاریه - هرتسفلد

۱۱۶- کهن‌ترین نشانه و آثار از حضور انسان در ایران، در کجا کشف شده است و مردم جیرفت و تپه یحیی در چه زمینه‌ای مهارت زیادی

داشتند؟

۱) محوطه باستانی چغاگلان در شهرستان مهران - ساخت اشیاء و ابزارهای مفرغی

۲) بستر کشف‌رود در نزدیکی مشهد - ساخت اشیاء و ابزارهای مفرغی

۳) محوطه باستانی چغاگلان در شهرستان مهران - ساخت اشیاء و ظروف سنگ صابونی

۴) بستر کشف‌رود در نزدیکی مشهد - ساخت اشیاء و ظروف سنگ صابونی

۱۱۷- در ارتباط با تمدن ایلام، کدام گزینه پاسخ درست پرسش‌های زیر است؟

الف) شاهکار معماری دوره ایلامی‌ها کدام است؟

ب) کدام یک از شهرهای ایلام احتمالاً بر جای خرم‌آباد کنونی قرار داشته است؟

پ) حکومت ایلام، پس از قرن‌ها سلطنت بر اثر یورش چه کسانی دچار انحطاط و فروپاشی شد؟

۱) نقش برجسته برنزی هفت جنگجو - سیمش - بابلیان

۲) معبد چغازنبیل - سیمش - آشوریان

۳) نقش برجسته برنزی هفت جنگجو - انزان - بابلیان

۴) معبد چغازنبیل - انزان - آشوریان

۱۱۸- کدام گزینه بیانگر پاسخ درست سؤال‌های زیر می‌باشد؟

الف) اصلی‌ترین ماده‌ای که انسان‌های نخستین از آن برای ساختن ابزار استفاده می‌کردند، چه بود؟

ب) اختراع چرخ سفالگری مربوط به کدام دوره می‌باشد؟

ج) افسانه گیلگمش مربوط به کدام تمدن می‌باشد؟

۱) الف) سنگ (ب) نوسنگی (ج) سومر

۲) الف) چوب (ب) پارینه‌سنگی (ج) سومر

۳) الف) استخوان (ب) فراپارینه‌سنگی (ج) آشور

۴) الف) سنگ (ب) نوسنگی (ج) بابل

۱۱۹- به ترتیب در دوره «هخامنشیان و اشکانیان» کدام گاه‌شماری‌ها رایج بود؟

۱) خورشیدی - قمری بابلی، اوستایی

۲) سلوکی، بابلی

۳) خورشیدی - قمری بابلی، گاه‌شماری مصری

۴) اوستایی، سلوکی

الف) تمدن چین به سبب موقعیت جغرافیایی خود، دائماً تحت تأثیر و نفوذ خارجی بوده است.

ب) تکمیل دیوار چین از اقدامات مهم شی هوانگتی بود.

پ) سلسله هان، با گسترش قلمرو خود از سمت جنوب و شرق، با کشورها و تمدنهای دیگر، از جمله ایران ارتباط سیاسی، اقتصادی و فرهنگی برقرار کرد.

ت) پس از مرگ شی هوانگتی و در دوران حکومت هان، اندیشه و آیین کنفوسیوس دوباره رواج یافت.

(۱) ب و پ (۲) الف و ت (۳) ب و ت (۴) الف و پ

۱۲۱- پاسخ پرسشهای زیر در کدام گزینه به ترتیب بیان شده است؟

الف) عامل اصلی شکلگیری کویر چیست؟

ب) میزان بارندگی بیابان لوت چقدر است؟

پ) مهمترین کمربندهای خشک و بیابانی کره زمین در اثر چه عاملی به وجود آمدهاند؟

(۱) گرمای زیاد هوا - کمتر از ۵۰ میلی متر - پرفشار جنب حاره‌ای

(۲) تبخیر شدید - کمتر از ۳۰ میلی متر - پرفشار جنب حاره‌ای

(۳) گرمای زیاد هوا - کمتر از ۳۰ میلی متر - دور بودن از دریاها و منابع رطوبتی

(۴) تبخیر شدید - کمتر از ۵۰ میلی متر - دور بودن از دریاها و منابع رطوبتی

۱۲۲- صحیح یا غلط بودن گزاره‌های زیر در کدام گزینه به ترتیب آمده است؟

الف) عبور مراکز کم فشار، هوای آرام و پایدار به وجود می‌آورد.

ب) اطراف مدار رأس السرطان و رأس الجدی، کمربند کم فشار حاره‌ای تشکیل می‌شود.

پ) در مناطق جنوبی کشورمان که در عرض‌های پایین جغرافیایی قرار دارند، زاویه تابش خورشید هنگام ظهر، نزدیک به عمود است.

ت) عواملی چون خشک شدن باتلاق‌ها باعث شکلگیری پدیده ریزگردها شده است.

(۱) ص - ص - غ - غ (۲) غ - ص - غ - ص (۳) ص - غ - ص - غ (۴) غ - غ - ص - ص

۱۲۳- هر یک از ویژگی‌های زیر به ترتیب مربوط به کدام توده هوا است که کشور ما را تحت تأثیر قرار می‌دهد؟

الف) رطوبت اقیانوس اطلس را در دوره سرما به کشور ما می‌آورد.

ب) موجب باران‌های سیلابی در جنوب شرقی ایران می‌شود.

پ) رطوبت دریای سرخ را به کشور ما می‌آورد.

(۱) سرد و خشک سیبری - مرطوب موسمی - مرطوب غربی

(۲) سرد و خشک سیبری - مرطوب موسمی - سودانی

(۳) مرطوب غربی - مرطوب موسمی - سودانی

(۴) مرطوب غربی - سودانی - مرطوب موسمی

۱۲۴- کدام عبارت به ترتیب در مورد «دشت کاکان» و «دشت ارژن» در استان فارس درست است؟

- (۱) در هنگام چین خوردگی و در حد فاصل تاقدیس ها و یا میان ناودیس ها ایجاد شده است. - حاصل انحلال مواد آهکی و هموار شدن زمین ها می باشد.
- (۲) بر اثر انباشت مواد حاصل از فرسایش در نواحی پست به وجود آمده است. - حاصل انحلال مواد آهکی و هموار شدن زمین ها است.
- (۳) در هنگام چین خوردگی و در حد فاصل تاقدیس ها و یا در میان ناودیس ها ایجاد شده است. - بر اثر انباشت مواد حاصل از فرسایش در نواحی پست به وجود آمده است.
- (۴) حاصل انحلال مواد آهکی و هموار شدن زمین ها است. - بر اثر انباشت مواد حاصل از فرسایش در نواحی پست به وجود آمده است.

۱۲۵- جغرافی دان باید با دید ... موضوعات را بررسی و مطالعه کند؛ زیرا ...

- (۱) کل نگری - محیط های جغرافیایی حاصل روابط متقابل انسان و محیط زیست است.
- (۲) جزء نگری - محیط های جغرافیایی حاصل روابط متقابل انسان و محیط زیست است.
- (۳) ترکیبی - اجزاء و عوامل محیط جغرافیایی در ارتباط با یکدیگر هستند.
- (۴) جزء نگری - اجزاء و عوامل محیط جغرافیایی در ارتباط با یکدیگر هستند.

۱۲۶- کدام گزینه به ترتیب پاسخ صحیح عبارت های زیر می باشد؟

- (الف) ایران طولانی ترین مرز را با ... و کوتاه ترین مرز را با ... دارد.
- (ب) خلیج فارس حدود ... درصد ذخایر نفت جهان و ... درصد ذخایر گاز طبیعی را در خود جای داده است.

(ج) ایران در کدام عرض جغرافیایی واقع شده است؟

- (۱) (الف) ترکیه - آذربایجان (ب) ۶۲ - ۲۹ (ج) ۲۵ تا ۴۰ درجه
- (۲) (الف) عراق - ارمنستان (ب) ۶۶ - ۲۸ (ج) ۲۵ تا ۴۰ درجه
- (۳) (الف) ترکیه - آذربایجان (ب) ۶۶ - ۲۸ (ج) ۴۴ تا ۶۲ درجه
- (۴) (الف) عراق - ارمنستان (ب) ۶۲ - ۲۹ (ج) ۲۵ تا ۶۳ درجه

۱۲۷- به ترتیب دومین و چهارمین مرحله از مراحل پژوهش در جغرافیا، در کدام گزینه به درستی آمده است؟

- (۱) تدوین فرضیه - پردازش اطلاعات
- (۲) طرح سؤال - جمع آوری اطلاعات
- (۳) بیان مسئله - پردازش اطلاعات
- (۴) تدوین فرضیه - جمع آوری اطلاعات

۱۲۸- رشته کوه ارسباران در کدام قسمت آذربایجان واقع شده است و ویژگی دره های البرز چیست و گردنه خوش بیلاق در کدام کوه ها واقع شده است؟

- (۱) غرب - وسیع و باز - ارتفاعات زاگرس
- (۲) غرب - وسیع و عمیق - ارتفاعات البرز
- (۳) شمال - وسیع و باز - ارتفاعات زاگرس
- (۴) شمال - وسیع و عمیق - ارتفاعات البرز

۱۲۹- کدام گزینه پاسخ درست سؤالات زیر می باشد؟

(الف) علم کوه در کدام منطقه کوهستانی واقع شده است؟

(ب) کوه های کدام ناحیه از ایران شکلی منظم و موازی دارند؟

(پ) جهت رشته کوه زاگرس چگونه است؟

- (۱) تالش، شمال غربی، شمال شرقی - جنوب غربی
- (۲) البرز، شمال شرقی، شمال غربی، جنوب شرقی
- (۳) تالش، شمال شرقی، شمال شرقی - جنوب شرقی
- (۴) البرز، شمال غربی، شمال غربی - جنوب شرقی

۱۳۰- کدام گزینه به ترتیب پاسخ صحیح عبارتهای زیر می باشد؟

الف) کدام عامل موجب تنوع آب و هوایی در کشور ما شده است؟

ب) محل قرارگیری هر مکان نسبت به پدیده های ... یا ... پیرامون خود موقعیت ... آن مکان است.

۱) الف) گستردگی در عرض جغرافیایی ب) طبیعی - انسانی - نسبی

۲) الف) گستردگی در طول جغرافیایی ب) آب و هوایی - طبیعی - نسبی

۳) الف) گستردگی در عرض جغرافیایی ب) جوی - طبیعی - مطلق

۴) الف) گستردگی در طول جغرافیایی ب) انسانی - آب و هوایی - مطلق

۱۳۱- هر دو عبارت کدام گزینه تأثیرات جهان طبیعی بر جهان اجتماعی اشاره دارد؟

۱) تأثیرات زلزله در شیوه زندگی مردم - آتش سوزی در جنگل های زاگرس در پی خطای انسانی

۲) زندگی در کانکس بعد از سیل های استان گلستان - اقدامات مردم کویرنشین برای دسترسی به آب های زیرزمینی

۳) تأثیر شناخت فرشتگان و جهان ماوراءطبیعت بر ارزش ها و آرمان ها - انباشت زباله های بسیار زیاد در مناطق جنگلی

۴) آتش سوزی در جنگل های ایران در پی خطای انسانی - تغییرات سبک زندگی مردم بعد از سیل پل دختر

۱۳۲- عبارت «در نگاهش آدمی آب و گل است» به کدام ویژگی جهان متجدد اشاره می کند و رشد علوم تجربی و فناوری حاصل از آن، برای

تسلط بر طبیعت چه نام دارد؟

۱) رواج کنش های حسابگرانه معطوف به هدف - گسترش عقلانیت ابزاری

۲) فرصت ها و محدودیت های جهان متجدد - گسترش عقلانیت ذاتی

۳) استفاده از علوم تجربی برای تسلط بر انسان - گسترش عقلانیت ذاتی

۴) طرد شدن عناصر معنوی و مقدس و قداست نداشتن جهان - گسترش عقلانیت ابزاری

۱۳۳- همه موارد کدام گزینه از نظر ذهنی یا عینی بودن با «تابلوه های راهنمایی و رانندگی» یکسان اند؟

۱) نظم - ساختمان نیروی انتظامی - قوانین راهنمایی و رانندگی

۲) ساختمان نیروی انتظامی - سرعت گیر - دوربین های کنترل سرعت

۳) قوانین راهنمایی و رانندگی - سیاست افزایش جریمه های رانندگی - سرعت گیر

۴) نظم - سرعت گیر - دوربین های کنترل سرعت

۱۳۴- از میان سه عبارت زیر کدام گزینه صحیح بیان نشده اند؟

الف) نهاد اجتماعی مجموعه ای از عقاید، ارزش ها، هنجارها و نمادهایی است که برای رفع نیازهای معینی از افراد و جهان اجتماعی

اختصاص پیدا می کند.

ب) وقتی اجزا و لایه های جهان اجتماعی را با هم در نظر بگیریم، «نمادهای اجتماعی» آشکار می شوند.

ج) نماد اقتصاد، راه درست و مقبول یا کژراهه های به دست آوردن ثروت را در جهان اجتماعی تعیین می کند.

۱) الف) ب) ۲) الف، ب) ۳) ب و ج) ۴) الف، ج

۱۳۵- کدام یک از موارد مطرح شده پیامد ارادی کنش انسانی محسوب نمی‌شود؟

الف) احساس سردرد بعد از افزایش حجم صدای تلویزیون

ب) پاسخ دادن به سؤال‌های مطرح شده در یک مسابقه تلویزیونی

ج) توجه نکردن به هشدار ایست مأمور پلیس

د) پخش شدن گرد و خاک بسیار زیاد بعد از تکاندن قالیچه در خانه

۱) ج، د ۲) ب، ج ۳) الف، ب ۴) الف، د

۱۳۶- به ترتیب علت، مفهوم و پیامد موارد زیر در کدام گزینه به درستی آمده است؟

الف) ظهور جهان اجتماعی جدید

ب) جامعه مبتنی بر تبعیض نژادی

پ) نابود شدن عقاید و ارزش‌های بنیادین جامعه جاهلی

۱) تفاوت در هنجارها - آپارتاید - حامل کلام الهی شدن زبان عربی

۲) تفاوت در هنجارها - جدایی نژادی - به خدمت در آوردن لایه‌های سطحی جامعه جاهلی

۳) تفاوت در ارزش‌ها - جدایی نژادی - حامل کلام الهی شدن زبان عربی

۴) تفاوت در ارزش‌ها - آپارتاید - به خدمت در آوردن لایه‌های سطحی جامعه جاهلی

۱۳۷- به ترتیب هر یک از عبارات‌های زیر «زندگی اجتماعی انسان‌ها، طبیعت را تهدید می‌کند» و «جهان اجتماعی مانع شکوفایی برخی از

اخلاقیات می‌شود» مربوط به تأثیر کدام جهان بر جهان دیگر است؟

۱) تأثیر جهان طبیعی بر زندگی اجتماعی - تأثیر جهان نفسانی بر جهان اجتماعی

۲) تأثیر جهان اجتماعی بر محیط طبیعی - تأثیر جهان اجتماعی بر جهان نفسانی

۳) تأثیر جهان اجتماعی بر محیط طبیعی - تأثیر جهان نفسانی بر جهان اجتماعی

۴) تأثیر جهان طبیعی بر زندگی اجتماعی - تأثیر جهان اجتماعی بر جهان نفسانی

۱۳۸- کدام گزینه درباره ویژگی «زرنگ بودن» درست است؟

۱) اکتسابی، فردی و متغیر ۲) انتسابی، فردی و ثابت

۳) اکتسابی، اجتماعی و ثابت ۴) انتسابی، اجتماعی و متغیر

۱۳۹- کدام یک از گزینه‌های زیر کمابیش در «بیرون از قلمرو واقعی» آرمان‌های جامعه ما می‌باشد؟

۱) ناپسند بودن اسراف و تبذیر - ساده‌زیستی ۲) استکبارستیزی - احترام به پدر و مادر

۳) استکبارستیزی - ناپسند بودن اسراف و تبذیر ۴) ساده‌زیستی - احترام به پدر و مادر

۱۴۰- کدام یک از گزینه‌های زیر فرآیندی صحیح را نشان می‌دهد؟

- ۱) افول علوم فراتجربی ← قابل ارزیابی نبودن ارزش‌ها و آرمان‌های بشری ← زوال معنا
- ۲) طرد شدن عناصر معنوی و مقدس ← عقلانیت ابزاری ← زوال معنا
- ۳) رواج کنش‌های حسابگرانه ← از دست رفتن آزادی انسان‌ها ← گسترش عقلانیت ذاتی
- ۴) افول علوم تجربی ← از دست رفتن آزادی و اراده انسان‌ها ← گسترش عقلانیت ذاتی

۱۴۱- در علوم انسانی به فعالیتی که انسان انجام می‌دهد ... و به انجام‌دهنده آن ... می‌گویند. کنش ... دارد که آن را از فعالیت مخلوقات دیگر متمایز می‌کند.

- ۱) کنش - کنشگر - پیامدهایی
- ۲) کنش - کنشگر - ویژگی‌هایی
- ۳) کنشگر - کنش - پیامدهایی
- ۴) کنشگر - کنش - ویژگی‌هایی

۱۴۲- با توجه به پیامدهای ارادی و غیرارادی هر یک از کنش‌ها، کدام گزینه نادرست می‌باشد؟

- ۱) یکی از دلایل اصلی خشم در افراد به جهت داشتن انتظارات و توقعات است. بنابراین با کنترل انتظارات که یک امر ارادی است، می‌توانیم تداوم رابطه را که پیامد غیرارادی کنترل انتظارات است، تجربه کنیم.
- ۲) در سوره مدثر بیان شده که آدمی در گرو عمل خویش است؛ یعنی امر رعایت حیا به‌عنوان یک کنش می‌تواند به احترام گذاشتن دو طرف به همدیگر و حفظ چارچوب خانواده منتهی شود که به‌ترتیب اشاره به پیامد ارادی و غیرارادی دارد.
- ۳) در جامعه مدرن مصرف متناوب دخانیات، کنش بسیاری از جوانان شده است که احتمال سرطان ریه را به‌عنوان یک پیامد غیرارادی کنش تا نود درصد افزایش می‌دهد.
- ۴) فردی که به‌طور منظم ورزش و فعالیت می‌کند و به وزن متعادلی دست یافته است نشان از پیامد ارادی کنش دارد که امری احتمالی است.

۱۴۳- ضروری ساختن پدیده‌های جامعه‌پذیری و کنترل اجتماعی پیامد ...

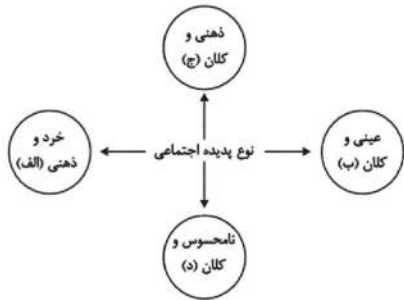
- ۱) انتقال تعلیم و تربیت و تشویق و تنبیه به افراد است.
- ۲) عمل کردن افراد براساس گرایش و تمایل خود است.
- ۳) شیوه کنش اجتماعی است که افراد جامعه آن را قبول دارند.
- ۴) تحقق ارزش‌ها و هنجارهای اجتماعی از طریق کنش‌های اجتماعی است.

۱۴۴- با توجه به متن زیر کدام گزینه صحیح است؟

«مردم ایران با توجه به باورهای دینی در مواقع کم آبی با قرائت دعای نزول باران از خداوند طلب بارش می‌کردند و از طرفی از زمان قدیم در نواحی داخلی با استفاده از قنات مشکل کم آبی را حل می‌کردند و چون ارزش آب را می‌دانستند؛ بنابراین از این نعمت خدادادی حفاظت می‌کردند.»

- ۱) ورود پدیده‌های طبیعی به جهان اجتماعی باعث افول و کاهش رشد آن شده است.
- ۲) درهای آسمان بر ستم‌پیشگان گشوده می‌شود و عدالت پیشگان را در قهر و انتقام الهی فرو می‌برد.
- ۳) وضع قواعد خاص برای مقابله با زلزله و خشکسالی از جمله تأثیرات جهان اجتماعی بر جهان ماوراءالطبیعه است.
- ۴) سنت‌ها و قوانین الهی با انسان‌های شاکر و ناسپاس و جوامع عادل و ظالم یکسان عمل نمی‌کند.

۱۴۵- هریک از این پدیده‌ها، مربوط به کدام قسمت نمودار است؟



- اعتماد اجتماعی

- مراقبت از اموال عمومی

- متأثر شدن از خبر آتش‌سوزی کشتی سانچی

- علاقه به پوشیدن رنگی خاص

(۱) ب، ج، د، الف

(۲) ج، د، الف، ب

(۳) د، ب، ج، ج

(۴) د، ب، ج، الف

۱۴۶- کدام یک از عبارات زیر صحیح می‌باشد؟

(۱) همه ما در جهان اجتماعی متولد می‌شویم و پس از ما نیز جهان اجتماعی هم‌چنان وجود دارد.

(۲) نظم و همکاری حیواناتی که به‌طور دسته‌جمعی زندگی می‌کنند، از هزاران سال پیش تاکنون تغییرات زیادی کرده است.

(۳) انسان‌ها در نقاط مختلف جهان، نوع یکسانی از جهان اجتماعی را می‌سازند.

(۴) نظم و همکاری میان اعضای بدن موجودات زنده یکسان نیست.

۱۴۷- در رابطه با کنش و فعالیت انسان‌ها و تفاوت آن با رفتارهای حیوانات، کدام گزینه صحیح است؟

(۱) انسان پس از ساختن خانه ناچار می‌شود بر اساس جبر محیطی، تابع شرایط محیط جغرافیایی باشد.

(۲) انسان پس از ساختن خانه ناچار می‌شود متناسب با شرایط خانه در شیوه زندگی خود تغییر ایجاد کند.

(۳) جهان اجتماعی همچون ساختمانی است که انسان می‌سازد ولی رفتار و زندگی او را تحت تأثیر قرار نمی‌دهد.

(۴) انسان‌ها در جهان اجتماعی کنشگری فعال نیستند و از بسط جهان موجود جلوگیری می‌کنند.

۱۴۸- علوم تجربی امکان داوری در کدام مورد را دارد و برنامه‌ریزان فرهنگی هر جامعه سعی دارند، از چه طریقی زمینه تحقق بیشتر آرمان‌ها را فراهم

آورند؟

(۱) حق و باطل بودن ارزش‌ها - تعلیم و تربیت

(۲) فنون و روش‌های اجرایی - تشویق و تنبیه

(۳) فنون و روش‌های اجرایی - تعلیم و تربیت

(۴) حق و باطل بودن ارزش‌ها - تشویق و تنبیه

«شهری، امین، مدیر»

- ۱) فردی، متغیر و اکتسابی - انتسابی، اجتماعی و ثابت - فردی، اکتسابی و ثابت
- ۲) انتسابی، متغیر و اجتماعی - اخلاقی، فردی و ثابت - شخصی، متغیر و اجتماعی
- ۳) اکتسابی، ثابت و فردی - ثابت، اجتماعی و انتسابی - اجتماعی، متغیر و اکتسابی
- ۴) انتسابی، اجتماعی و ثابت - فردی، اکتسابی و متغیر - متغیر، اکتسابی و اجتماعی

۱۵۰- کدام گزینه صحیح نیست؟

- ۱) بخشی از هویت، توسط دیگران شناسایی و برای ما بازگو می‌شود.
- ۲) وجود نظریات متفاوت درباره هویت، نشانه این است که در شناخت هویت خطا و اشتباه وجود دارد.
- ۳) بخشی از هویت آگاهانه است، یعنی آن را می‌شناسیم.
- ۴) بخشی از هویت برای ما پنهان است ولی آن را می‌شناسیم.

۱۵۱- در عبارت زیر، کدام شرط از شرایط یک تعریف صحیح رعایت نشده است؟

استخدام تمام وقت: نوعی استخدام است که شخص به صورت تمام وقت در محل کار خود حضور می‌یابد.

- ۱) واضح بودن
- ۲) دوری نبودن
- ۳) مانع بودن
- ۴) جامع و مانع بودن

۱۵۲- کدام یک از گزینه‌های زیر در مورد مفهوم جزئی صحیح است؟

- ۱) مفاهیم جزئی اگر قابلیت انطباق بر بیش از یک مصداق را داشته باشند، در تعاریف به کار می‌روند.
- ۲) اسامی خاص و مفاهیمی که با صفات اشاره مشخص شده‌اند، مفاهیمی جزئی هستند.
- ۳) رابطه میان مصادیق دو مفهوم جزئی به چهار دسته تقسیم می‌شود.
- ۴) مفاهیم کتاب، پسر و درخت مفاهیم جزئی هستند.

۱۵۳- استنتاج بهترین تبیین نوعی ... است، بنابراین نتیجه آن ... نیست و از این استنتاج جهت ... استفاده می‌شود.

- ۱) استدلال استقرایی - قطعی - بررسی فرضیه‌های علمی
- ۲) استدلال قیاسی - قطعی - توضیح بهتر مطلب
- ۳) استدلال قیاسی - احتمالی - بررسی فرضیه‌های علمی
- ۴) استدلال استقرایی - احتمالی - توضیح بهتر مطلب

۱۵۴- با توجه به نسبت‌های چهارگانه میان مفاهیم، رابطه بین کدام دو مفهوم با بقیه متفاوت است؟

- (۱) لوزی - شکل
(۲) آسیایی - چینی
(۳) مسلمان - آسیایی
(۴) مسلمان - شیعه

۱۵۵- به ترتیب یکی از شایع‌ترین انواع خطاهای ذهنی چیست و نوع دلالت لفظ بر معنا را در این عبارت (چقدر داد میزنی سرم درد گرفت!) از

کدام یک از انواع دلالت‌ها می‌باشد؟

- (۱) مغالطه اشتراک لفظ - دلالت تضمنی
(۲) مغالطه توسل به معنای ظاهری - دلالت تضمنی
(۳) مغالطه اشتراک لفظ - دلالت مطابقی
(۴) مغالطه توسل به معنای ظاهری - دلالت مطابقی

۱۵۶- تعاریف «جیوه» به «فلزی است که در دمای طبیعی مایع است» و «مركبات» به «پرتقال، لیمو و نارنگی و ...» به ترتیب کدام یک از اقسام

تعریف می‌باشند؟

- (۱) تعریف از طریق ذکر مصادیق - تعریف مفهومی
(۲) تعریف لغوی - تعریف مفهومی
(۳) تعریف مفهومی - تعریف از طریق ذکر مصادیق
(۴) تعریف از طریق ذکر مصادیق - تعریف لغوی

۱۵۷- به ترتیب «عدم رعایت دقیق علائم سجاوندی و حرکات کلمات» و «به کار بردن دلالت مطابقی به جای تضمنی و التزامی» منجر به مغالطات

... و ... می‌شود.

- (۱) مغالطه توسل به معنای ظاهری - مغالطه تعمیم شتابزده
(۲) مغالطه نگارشی کلمات - مغالطه تعمیم شتابزده
(۳) مغالطه تعمیم شتابزده - مغالطه نگارشی کلمات
(۴) مغالطه نگارشی کلمات - مغالطه توسل به معنای ظاهری

۱۵۸- کدام عبارت نادرست است؟

- (۱) برای بیان و انتقال افکار خود به دیگران از الفاظ استفاده می‌کنیم.
(۲) علم منطقی، علمی است که وابسته به زبان خاصی نیست.
(۳) گاه چند معنای متعدد به کمک یک لفظ واحد بیان می‌شوند، که باعث ایجاد مغالطه بار ارزشی کلمات می‌شوند.
(۴) وظیفه منطقی، جلوگیری از خطای اندیشه و ذهن است.

«بلندترین قلۀ جهان - کوه الماس - ققنوس - آخرین پیامبر اولوالعزم»

۱) جزئی - کلی - کلی - جزئی

۲) کلی - کلی - کلی - کلی

۳) جزئی - کلی - جزئی - جزئی

۴) کلی - کلی - جزئی - کلی

۱۶۰- مثال ذکر شده در کدام گزینه، مصداقی از استدلال استقرای تمثیلی است؟

۱) برای سنجش سلامت کارمندان یک شرکت خصوصی همه کارمندان موظف به انجام تست کرونا شدند، نتیجه تست ۱۰ کارمند اول مثبت بود،

مدیرعامل بیان کرد همه کارمندان کرونا دارند و به مدت دو هفته شرکت را تعطیل کرد.

۲) مردم ایران بدون توجه به زیرساخت‌های اقتصادی کشور معتقدند دولت ایران باید همچون سایر کشورهای با مرگ و میر بالا برای مهار کرونا به افراد

در قرنطینه، هزینه‌ای برای مخارج زندگی بپردازد؛ چرا که این روش در سایر کشورها بسیار کارآمد بوده است.

۳) برخی از متخصصین طب سنتی در کشور، معتقدند هر بیماری عفونی با داروهای گیاهی قابل درمان است کرونا یک بیماری عفونی است، پس کرونا با

داروهای گیاهی قابل درمان است.

۴) سازمان بهداشت جهانی با تست واکسن کرونا روی یک گروه انسانی ۱۰۰ نفره کارآمد بودن این واکسن روی تمام انسان‌ها را تأیید کرد.