

۱- چند تا از واژه‌های زیر نادرست معنا شده است؟

«حنین: گودال - سرمدلار: آرام - مشیت: خوشی - نسیان: فراموشی - جنود: لشکریان - مشوش: پریشان - خیل: دسته - بیرنگ: طرح اولیه»

- (۱) یکی  
(۲) دو تا  
(۳) سه تا  
(۴) چهار تا

۲- در عبارت زیر چند نادرستی املایی هست؟

«پیرمرد دست آخر با حقارت زندگی‌ها مان اخت شد. همچون مروارید در دل صدف کج و کوله‌ای سال‌ها بسته ماند. در چشم او که خود چشم زمائه ما بود، آرامشی بود که گمان می‌بردی شاید هم به حق از سر تسلیم است، اما در واقع همان چیزی بود که در چشم بی‌نور یک مجسمه دوره فراعنه هست. پیرمرد شنذر قازی از وزارت فرهنگ می‌گرفت که صرف و خرج خانهاش می‌شد در چنان معیشت تنگی. هر سال تابستان به بوش می‌رفتند که همچون سفر قندهار، هم بیلاقی بود و هم صرفه‌جویی می‌کردند.»

- (۱) یکی  
(۲) دو تا  
(۳) سه تا  
(۴) چهار تا

۳- ابیات زیر به ترتیب از کیست؟

الف) دوران روزگار به ما بگذرد بسی / گاهی شود بهار دگر که خزان شود  
ب) دریایم و نیست باکم از طوفان / دریا همه عمر خوابش آشفته است

- (۱) شیخ ابوسعید - مرتضی آوینی  
(۲) سعدی - مرتضی آوینی  
(۳) شیخ ابوسعید - شفیع کدکنی  
(۴) سعدی - شفیع کدکنی

۴- در عبارت زیر، به ترتیب چند فعل ماضی (گذشته) و چند مضارع (حال) دیده می‌شود؟

«در آن میانه شنیدم حتمی به یاری از آن خود می‌گوید این جوانان آنان‌اند که فلان روز ما ایشان را در حتم نگذاشتیم و گمان بردند که ما زبان ایشان ندانیم. من به زبان تازی گفتم که راست می‌گویی، ما آنانیم که پلاس‌پاره‌ها بر پشت بسته بودیم.»

- (۱) شش - چهار  
(۲) پنج - پنج  
(۳) چهار - شش  
(۴) هفت - سه

۵- نوع ساده و یا غیرساده (مرکب) بودن کدام گزینه متفاوت است؟

- (۱) بولدورچی جهاد بر کوهی از آهن نشسته است و کوهی از خاک را جابه‌جا می‌کند.  
(۲) معنای خاکریز آن‌گاه تفهیم می‌شود که در میان یک دشت باز گرفتار آتش دشمن باشی.  
(۳) تا با خاک انس‌گیری، راهی به مراتب قرب نداری.  
(۴) وقتی اسوه تو آن تمثیل وفاداری باشد، چه باک اگر هر دو دست تو نیز هدیه راه خدا شود؟

۶- کدام بیت حرف پیوند وابسته‌ساز ندارد؟

- (۱) ز آندوه دیر گشتن آندودبام خویش / هر گه که ابر دیدم و باران، دلم تپید  
(۲) جز من که دستم از همه چیز جهان تهیست / هر کس که بود، برگ زمستان خود خرید  
(۳) بریست هر پرنده در آشیان خویش / بگریخت هر خزنده و در گوشه‌ای خزید  
(۴) نور از کجا به روزن بیچارگان فتد؟ / چون گشت آفتاب جهان‌تاب ناپدید

۷- نقش دستوری «ردیف» در کدام دو بیت یکسان است؟ (ابیات همگی از یک غزل انتخاب شده است.)

الف) ز بس که روی به دیوار محنت آوردم / جدا نمی‌شودم یک دم از نظر دیوار

ب) چو زیر بام تو آیند خستگان فراق / به آب دیده بشویند سربه‌سر دیوار

ج) کدام یار که او روی ما نگه‌دارد / چو آب دیده گوهرفشان مگر دیوار

د) بسا که راه‌نشینان پای دیوارت / کنند غرقه به خونابه جگر دیوار

۱) الف، ج ۲) ب، د

۳) الف، د ۴) ب، ج

۸- کدام واژه مشتبّه به تشبیهی در ابیات زیر نیست؟

«شاه شمشادقدی یوسف گل‌پیرهنی / ماه خورشیدوشی ترک ملک‌سیمایی

دلبری عشوہ گری غمزہ زنی بدخویی / کافری سنگ‌دلی سیمبری خودرایی»

۱) شمشاد ۲) خورشید

۳) ملک ۴) سنگ‌دل

۹- کدام بیت با سایر ابیات قرابت معنایی کمتری دارد؟

۱) یک قدم بر سر وجود نهی / وان دگر در بر ودود نهی

۲) پیش ما ای آشنای کوی دوست / یک نفس بنشین که داری بوی دوست

۳) تو به عزت نه قدم در کوی دوست / تا که ره یابی تو در پهلوئی دوست

۴) سعدی ز خود برون شو گر مرد راه عشقی / کان کس رسید در وی کز خود قدم برون زد

۱۰- کدام ابیات با بیت زیر قرابت معنایی بیشتری دارد؟

«دوران روزگار به ما بگذرد بسی / گاهی شود بهار دگر که خزان شود»

۱) سخنی گویمت برادروار / گر نیوشی (شنوی) و داریم باور

عبره کرده سپهر حکمت را / چون نگیری ز روزگار عبر

۲) می‌بینی بر فلک این خسرو ستارگان / ماه و انجم را از او روشن همی‌دارد چو نار

ما نبودیم او پدید آوردمان از چار طبع / محدث آمد چار طبع و چار فصل روزگار

۳) سپهری که پشت مرا کرد کوز / نشد پست و گردان به‌جای است نوز (هنوز)

خماند شما را هم این روزگار / نماند بر این گونه بس پایدار

۴) قطره آبی که آن را از هوا گیرد صدف / روزگار آن را تواند کرد در شاهوار

این همه حشمت ز یک تأثیر صبح بخت توست / باش تا خورشید اقبال برآرد روزگار

۱۱- واژه‌های «رندانه، کله، آخره، طمانینه» به ترتیب در کدام گزینه به درستی معنی شده‌اند؟

۱) هوشمند، چنبره گردن، هر فرورفتگی اندام چون گودی چشم، شکیبایی

۲) ذکاوت، برآمدگی پشت پای اسب، چنبره گردن، آرامش

۳) زیرکانه، برآمدگی پشت پای اسب، چنبره گردن، قرار

۴) جوان‌مردی، برآمدگی پشت پای اسب، میان دو کتف، متانت

۱۲- کدام گزینه نادرست است؟

۱) مرمت: تعمیر، اصلاح، رسیدگی

۳) درم: پول، سکه نقره، پول سیمین

۲) فراغ: آسودگی، دوری، جدایی

۴) شدت: سختی، تنگی، بدبختی

### ۱۳- در کدام گزینه غلط املائی به چشم می‌خورد؟

- ۱) دلم خزانۀ اسرار بود و دست قضا / درش بیست و کلیدش به دلستان‌ی داد
- ۲) هم‌چو قوک اندر دهان مـار مخروش از اجل / کز خروشت دست بیداری فرو بندد زبان
- ۳) بیفشان زلف و صوفی را به پا بازی و رقص آور / که از هر رقعة دلکش هزاران بت بیفشانی
- ۴) قیاس کردم و تدبیر عقل در ره عشق / چو شبنمی است که بر بحر می‌کشد رقمی

### ۱۴- پسوند «ک» در کدام گزینه متفاوت است؟

- ۱) به چشم خویش دیدم در گذرگاه / که زد بر جان موری مرغی راه
- ۲) ز ری مردک شوم را بازخوان / و را مردک شوم و بدساز خوان
- ۳) تا تو نیایی ننمایند هیچ / دخترکان رویک‌ها از حجاب
- ۴) بر گل تو بلبلک مطربی آغاز کرد / خواند به الحان خوش نامه پازند و زند

### ۱۵- در همه گزینه‌ها به‌جز گزینه ... «و» عطف به کار رفته‌است.

- ۱) کز نیستان تا مرا ببریده‌اند / از نفیرم مرد و زن نالیده‌اند
- ۲) من به هر جمعیتی نالان شدم / جفت بدحالان و خوش‌حالان شدم
- ۳) سر من از ناله من دور نیست / لیک چشم و گوش را آن نور نیست
- ۴) جسم خاک از عشق بر افلاک شد / کوه در رقص آمد و چالاک شد

### ۱۶- در کدام تشبیه، وجه شبه ذکر نشده است؟

- ۱) چون مار زخم خورده دل افتد به پیچ و تاب / هر گه که یاد طرۀ پیچان کند تـو را
- ۲) چون رخ من شده است رنگ زمین / چون دم من شده است طبع زمان
- ۳) جهان چون نی هزاران ناله دارد / که یک نی دید از شکرستانی؟
- ۴) در وفای عشق تو مشهور خوبانم چو شمع / شب‌نشین کوی سربازان و رندانم چو شمع

### ۱۷- کدام گزینه با عبارت زیر از ناصرخسرو قرابت مفهومی دارد؟

«... و این هر دو حال در مدت بیست روز بود و این فصل بدان آوردم تا مردم بدانند که به شدتی که از روزگار پیش آید، نباید نالید و از فضل و رحمت کردگار، ناامید نباید شد.»

- ۱) یک ره همه نعمت است و راحت / یک ره جز شدت و عنا (رنج) نیست
- ۲) نداند کسی قدر روز خوشی / مگر روزی افتد به سختی‌کشی
- ۳) بترس سخت ز سختی چو کار آسان شد / که چرخ زود کند سخت کار آسان را
- ۴) خدا چون ببندد ز حکمت دری / ز رحمت گشاید در دیگری

### ۱۸- مفهوم کدام بیت با سایر ابیات متفاوت است؟

- ۱) روی و ریا را مکن آیین خویش / هر چه فساد است ز روی و ریاست
- ۲) منه آبروی ریا را محـل / که این آب در زیر دارد وحـل (گل و لای)
- ۳) هان روی و ریا مکن که این روی و ریا / رسوایی بیگانه و رنج خویش است
- ۴) عاشق روی توام از همه رو در همه حال / قصه روی و ریا نیست سخن رو در روست

### ۱۹- مفهوم کدام بیت با سایر ابیات متفاوت است؟

- ۱) موج این دریا، نجوید ساحل آرام را / طاقت و آسودگی از من گریزان باد و هست
- ۲) بحریم و نیست قسمت ما آرمیدنی / چون موج خفته است تپش مو به موی ما
- ۳) صدهزاران گوهر معنی و صورت هر نفس / موج این دریا به پیدا و نهان انداخته
- ۴) ما شکوه از کشاکش دوران نمی‌کنیم / موجیم و کار خویش به دریا گذاشتیم

### ۲۰- کدام بیت با عبارت زیر قرابت معنایی دارد؟

«کجا از مرگ می‌هراسد آن که به جاودانگی روح خویش در جوار رحمت حق آگاه است.»

- ۱) همه چاره‌ای کرد در کوه و دشت / چو مرگ آمد از مرگ بیچاره گشت
- ۲) هر کسی با تلخی مرگ آشناست / مرگ جباران از آیات خداست
- ۳) نترسد ز مرگ آن که تسلیم اوست / اگر تلخی‌ای هست در بیم اوست
- ۴) به دروازه مرگ چون در شویم / به یک هفته با هم برابر شویم

## ■ عین الأنسب للجواب عن التَّرْجَمَةِ من أو إلى العَرَبِيَّة (۲۱ - ۲۵)

### ۲۱- ﴿اللَّهُ وَلِيُّ الَّذِينَ آمَنُوا يُخْرِجُهُم مِّنَ الظُّلُمَاتِ إِلَى النُّورِ﴾:

- ۱) خداست که سرپرست آن کسانی است که ایمان آوردند و آن‌ها از تاریکی‌ها به سمت نور خارج می‌شوند!
- ۲) سرپرست ایمان آورندگان فقط الله است، آن‌ها را از تاریکی می‌رهاند و به سوی نور می‌برد!
- ۳) خدا سرپرست کسانی است که ایمان آورده‌اند آن‌ها را از ظلمات به سوی نور خارج می‌کند!
- ۴) پروردگار سرپرست کسانی است که ایمان بیاورند از ظلمت‌ها به نور آن‌ها را خارج می‌کند!



## ۲۲- «خَلَقْنَا اللَّهَ مِنْ نَكَرٍ وَأُنْثَىٰ وَجَعَلْنَا شَعُوبًا لِتَتَعَافَرَ إِنَّ أَكْرَمَنَا عِنْدَ اللَّهِ أَتَقَانَا!»:

- (۱) خداوند ما را از مرد و زنی آفرید و ما را ملت‌هایی قرار داد تا یکدیگر را بشناسیم؛ همانا گرامی‌ترین ما نزد خدا پرهیزگارترین ماست!
- (۲) شما را یک مرد و یک زن آفریدیم و شما را ملت‌هایی قرار دادیم، همانا گرامی‌ترین شما نزد خداوند پرهیزگارترین شماست!
- (۳) خداوند ما را از مردان و زنان خلق کرد و ما را ملتی قرار داد تا یکدیگر را بشناسیم، مسلماً پرهیزگارترین ما را گرامی‌تر قرار می‌دهد!
- (۴) خداوند ما را از یک مرد و یک زن می‌آفریند و ما را ملت قرار می‌دهد تا به یکدیگر شناخت پیدا کنیم؛ همانا گرامی‌ترین ما نزد خداوند پرهیزگارترین ماست!

## ۲۳- عَيْنُ الصَّحِيحِ:

- (۱) عميل العدو قد دعا الناس إلى التفرقة! دشمن مزدور مردم را به پراکندگی دعوت کرده است!
- (۲) إعلم بأن خمس سُكَّانِ الْعَالَمِ يَكُونُونَ مُسْلِمِينَ! بدان که پنج درصد ساکنان جهان مسلمان می‌باشند!
- (۳) عَلَيْنَا أَنْ نَعْتَصِمَ بِحَبْلِ اللَّهِ وَ لَا نَتَفَرَّقَ! بر ماست که به ريسمان الهی چنگ بزنیم و پراکنده نشویم!
- (۴) سَيَتَجَلَّى اتِّحَادُ الْأُمَّةِ الْإِسْلَامِيَّةِ فِي صُورٍ كَثِيرَةٍ! یکپارچگی امت اسلامی در شکل متفاوتی جلوه‌گر خواهد شد!

## ۲۴- عَيْنُ الصَّحِيحِ:

- (۱) فِي بَعْضِ الْمُدُنِ يَسْتَعِينُ الشَّرْطِيُّ بِالْكَلابِ فِي حِفْظِ أَمْنِ الْمَدِينَةِ! در برخی از شهرها پلیس از سگ در حفظ امنیت شهرها یاری می‌جوید!
- (۲) يُحَدِّثُ الْغُرَابُ بِأَصْوَاتِهِ أَهْلَ الْغَابَةِ مِنَ الْخَطَرِ! کلاغ با صدایش به اهل جنگل از خطر هشدار می‌دهد!
- (۳) تَحْرُكُ بَعْضِ الْحَيَوَانَاتِ دَنَبُهَا لِطَرْدِ الْحَشْرَاتِ مِنْ حَوْلِهَا! برخی حیوانات برای راندن حشرات از اطراف خود دمشان را حرکت می‌دهند!
- (۴) تُحَوَّلُ الْأَسْمَاكُ الْمَضِيئَةُ ظِلَامَ الْبَحْرِ إِلَى نَهَارٍ مَضِيءٍ! ماهی‌های نورانی، تاریکی‌های دریا را به روشنی روز تبدیل می‌کنند!

## ۲۵- «در آن سفر راننده تاکسی گفتگوهایمان را در دفتر خاطراتش نوشت!»:

- (۱) فِي ذَلِكَ السَّفَرِ كَتَبَ سَائِقُ سَيَّارَةِ الْأَجْرَةِ حَوَارَاتًا فِي دَفْتَرِ ذِكْرِيَّاتِهِ!
- (۲) كَتَبَ سَائِقُ سَيَّارَةِ الْأَجْرَةِ فِي تِلْكَ الرَّحْلَةِ مُحَادَثَاتًا فِي دَفْتَرِ الذُّكْرِيَّاتِ!
- (۳) فِي ذَلِكَ السَّفَرِ كَانَ سَائِقُ سَيَّارَةِ الْأَجْرَةِ يَكْتُبُ حَوَارَاتًا فِي دَفْتَرِ ذِكْرِيَّاتِهِ!
- (۴) سَائِقُ التَّأَكْسِيِّ يَكْتُبُ فِي تِلْكَ الرَّحْلَةِ الْمُحَادَثَاتِ فِي دَفْتَرِ الذُّكْرِيَّاتِ!

## ۲۶- عَيْنُ الْخَطَا مِنْ مَقْهُومِ الْعِبَارَاتِ:

- (۱) إِضَاعَةُ الْفُرْصَةِ غَصَّةٌ! التَّأَكِيدُ عَلَى إِغْتِنَامِ الْفُرْصَةِ!
- (۲) ثَمَرَةُ الْعِلْمِ إِخْلَاصُ الْعَمَلِ! الْعِلْمُ وَالْعَمَلُ يَقْتَرِبَانِ مَعًا!
- (۳) تَعَلَّمُوا وَ عِلِّمُوا وَ تَقَفَّهُوا! التَّأَكِيدُ عَلَى الْجَهْدِ فِي الْأُمُورِ الْيَوْمِيَّةِ!
- (۴) لَيْسَ فِي الْمُؤْمَنِ الْبُخْلُ وَالْكَذِبُ! الْبُخْلُ وَالْكَذِبُ عَمَلَانِ مَذْمُومَانِ!



۲۷- عَيْنَ مَا لَيْسَ فِيهِ فِعْلٌ مَزِيدٌ:

- (۱) تَعَلَّمُوا الْعِلْمَ وَ تَوَاضَعُوا لِمَنْ تَتَعَلَّمُونَ مِنْهُ!
- (۲) لَا تَجْتَمِعْ خَصْلَتَانِ فِي مُؤْمِنٍ: الْبُخْلُ وَ الْكُنْبُ!
- (۳) يَزْرَعُ الْفَلَّاحُ الْمُجْدَّ أَشْجَارَ التَّفَّاحِ!
- (۴) تُسْتَخْدَمُ الْأَعْشَابُ الطَّيِّبَةُ لِعِلَاجِ الْأَمْرَاضِ!

۲۸- فِي أَيِّ جَوَابٍ مَا جَاءَتْ الْجُمْلَةُ الْإِسْمِيَّةُ؟

- (۱) أَنْزَلَ اللَّهُ مَاءً مِنَ السَّمَاءِ بِقُدْرَتِهِ!
- (۲) أَكْرَمَ الْمُؤْمِنِينَ عِنْدَ اللَّهِ أَتْقَاهُمْ!
- (۳) فِي الْمَزْرَعَةِ الْفَلَّاحُ مَعْتَمِدٌ عَلَى نَفْسِهِ كَثِيرًا!
- (۴) عَلَى الْمَائِدَةِ كَثِيرٌ مِنَ الْمَأْكُولَاتِ وَ الْمَشْرُوبَاتِ!

۲۹- عَيْنَ الْفَاعِلِ مُضَافًا:

- (۱) لِسَانُ الْقَطْرِ مَمْلُوءٌ بِعَدَدٍ تُقَرَّرُ سَائِلًا مُطَهَّرًا!
- (۲) جَلَسَ طَائِرٌ جَمِيلٌ عَلَى شَجَرَةٍ فِي الشَّارِعِ!
- (۳) يَزْرَعُ الْفَلَّاحُ الْمُجْدَّ أَشْجَارَ التَّفَّاحِ!
- (۴) تُحَوَّلُ مِائَاتُ الْمَصَابِيحِ الْمَلَوْنَةِ ظِلَامَ الْبَحْرِ إِلَى نَهَارٍ مُضِيءٍ!

۳۰- عَيْنَ الْمَفْعُولِ مَوْصُوفًا:

- (۱) لِلغُرَابِ صَوْتٌ يُحَدِّثُ بِهِ بَقِيَّةَ الْحَيَوَانَاتِ!
- (۲) تَعْرِفُ بَعْضُ الطُّيُورِ وَ الْحَيَوَانَاتِ بِغَرِيزَتِهَا الْأَعْشَابَ الطَّيِّبَةَ!
- (۳) أَرْسَلَ الْغُرَابَ الْأَسْوَدَ أَخْبَارَ الْغَابَةِ فَهُوَ جَاسُوسٌ كَبِيرٌ!
- (۴) لَا تَتَحَرَّكُ عَيْنُ الْبُومَةِ فَإِنَّهَا ثَابِتَةٌ!

۳۱- کدام بخش از آیه «حتیٰ اذا جاءَ اَخذَهُمُ الْمَوْتُ قَالَ رَبِّ ارْجِعْ عَلٰى اَعْمَلْ صَالِحًا...» به کافر یا مشرک بودن افرادی که جان آن‌ها ستانده

می‌شود، دلالت دارد و خداوند کم ارزشی سخنان آنان را چگونه ابراز می‌دارد؟

- (۱) «قَالَ رَبِّ ارْجِعْ» - «إِنَّهَا كَلِمَةٌ هُوَ قَائِلُهَا»
- (۲) «قَالَ رَبِّ ارْجِعْ» - «وَمِنْ وَرَائِهِمْ بَرْزَخٌ»
- (۳) «لَعَلِّي أَعْمَلُ صَالِحًا فِيمَا تَرَكْتُ» - «إِنَّهَا كَلِمَةٌ هُوَ قَائِلُهَا»
- (۴) «لَعَلِّي أَعْمَلُ صَالِحًا فِيمَا تَرَكْتُ» - «وَمِنْ وَرَائِهِمْ بَرْزَخٌ»

۳۲- هر یک از عبارات قرآنی زیر به ترتیب مربوط کدام است؟

- اَلِیَوْمِ یُبْعَثُونَ

- رَبِّ ارْجِعْ

- إِنَّهَا كَلِمَةٌ هُوَ قَائِلُهَا

- یَنْبِئُوا الْإِنْسَانَ یَوْمَئِذٍ بِمَا قَدَّمَ وَ آخَرَ

(۲) رستاخیز - برزخ - برزخ - رستاخیز

(۱) برزخ - برزخ - رستاخیز - رستاخیز

(۴) برزخ - رستاخیز - برزخ - رستاخیز

(۳) رستاخیز - برزخ - رستاخیز - برزخ

۳۳- از آیات شریفه «حَتَّىٰ إِذَا جَاءَ أَحَدَهُمُ الْمَوْتُ قَالَ رَبِّ ارْجِعُونِ لَعَلِّي أَعْمَلُ صَالِحًا...» کدام مفهوم، دریافت می‌شود؟

- ۱) بیانگر یکی از تفاوت‌های دنیا و برزخ است که دنیا محل عمل نیست و برزخ محل عمل است.
- ۲) ظرف تحقق عبارت شریفه «يَوْمَ يُبْعَثُونَ» در عالم حایل میان دنیا و آخرت است.
- ۳) مدسازی‌ها و ترویج آداب و رسوم غلط در امر ازدواج باعث سنگین‌تر شدن پرونده گناهان می‌شود.
- ۴) خبر از عالم برزخ می‌دهد که میان زندگی دنیایی و اخروی است و آدمیان پس از مرگ تا روز قیامت در آن به سر می‌برند.

۳۴- عبارات‌های زیر، به ترتیب با کدام عنوان ارتباط دارد؟

- انجام خیرات و طلب آموزش برای درگذشتگان

- تلقین میت به هنگام دفن

- زیارت قبور درگذشتگان

- ۱) وجود ارتباط میان عالم برزخ و دنیا - وجود شعور و آگاهی - وجود حیات
- ۲) وجود ارتباط میان عالم برزخ و دنیا - وجود حیات - وجود شعور و آگاهی
- ۳) وجود ارتباط میان عالم برزخ و دنیا - وجود شعور و آگاهی - وجود ارتباط میان عالم برزخ و دنیا
- ۴) وجود شعور و آگاهی - وجود ارتباط میان عالم برزخ و دنیا - وجود حیات

۳۵- کدام مورد می‌تواند مؤید واقعه‌ای که بلافاصله پس از نفخ صور دوم رخ می‌دهد، باشد؟

- ۱) «اليَوْمَ نَخْتِمُ عَلَىٰ أَفْوَاهِهِمْ»
- ۲) «يَوْمَ تَرْجَفُ الْأَرْضُ وَالْجِبَالُ»
- ۳) «يُنَبِّئُوا الْإِنْسَانَ يَوْمَئِذٍ»
- ۴) «يَوْمَ يُبْعَثُونَ»

۳۶- به تعبیر قرآن، هر یک از پادشاه‌های، «آنان در باغ‌های بهشتی گرامی داشته می‌شوند» و «برای آن‌ها باغ‌هایی از بهشت است» مربوط به چه کسانی است؟

- ۱) آن‌ها که در زمان توانگری و تنگدستی انفاق می‌کنند - راستگویی که راستیشان به آن‌ها سود بخشد.
- ۲) آن‌ها که به راستی ادای شهادت کنند - راستگویی که راستیشان به آن‌ها سود بخشد.
- ۳) آن‌ها که در زمان توانگری و تنگدستی انفاق می‌کنند - متقیانی که برای خود طلب آموزش می‌کنند.
- ۴) آن‌ها که به راستی ادای شهادت کنند - متقیانی که برای خود طلب آموزش می‌کنند.

۳۷- انسان‌های گناهکار در قیامت، در هر یک از حوادث «شهادت دادن اعضای بدن» و «دادن نامه اعمال» به چه دستلوپزهایی جهت رهایی از مهلکه تمسک می‌جویند؟

- ۱) انکار کردن حقایق و تکلم جمادات - انکار اعمال ناشایست با سوگند دروغ خوردن
- ۲) اعتراض و سرزنش کردن اعضای بدن - انکار اعمال ناشایست با سوگند دروغ خوردن
- ۳) اعتراض و سرزنش کردن اعضای بدن - جست‌وجو کردن راه فرار از اعمال خویش
- ۴) انکار حقایق و تکلم جمادات - جست‌وجو کردن راه فرار از اعمال خویش

۳۸- آنان که با تعدی به حقوق مادی یتیمان، برای خود عذاب اخروی می‌تراشند، حقیقت و باطن عمل آنان چگونه عیان می‌گردد و خداوند

جهت بعید ندانستن عذاب الهی، کدام تعبیر را به کار می‌برد؟

۱) «يَأْكُلُونَ أَمْوَالَ الْيَتَامَىٰ ظُلْمًا» - «بما كانوا يكسبون»

۲) «يَأْكُلُونَ فِي بُطُونِهِمْ نَارًا» - «سَيَصْلُونَ سَعِيرًا»

۳) «يَأْكُلُونَ فِي بُطُونِهِمْ نَارًا» - «بما كانوا يكسبون»

۴) «يَأْكُلُونَ أَمْوَالَ الْيَتَامَىٰ ظُلْمًا» - «سَيَصْلُونَ سَعِيرًا»

۳۹- در بیان قرآن کریم، چرا آتش دوزخ از درون جان دوزخیان شعله می‌کشد و پاسخ قطعی خداوند به دوزخیان براساس علم الهی کدام است؟

۱) زیرا حاصل عمل خود انسان هاست - آیا در دنیا به اندازه کافی به شما عمر ندادیم تا هر کس می‌خواست به راه راست آید؟

۲) زیرا حاصل عمل خود انسان هاست - اگر به دنیا بازگردید، همان راه گذشته را پیش می‌گیرید.

۳) زیرا حاصل نیت و افکار انسان هاست - اگر به دنیا بازگردید، همان راه گذشته را پیش می‌گیرید.

۴) زیرا حاصل نیت و افکار انسان هاست - آیا در دنیا به اندازه کافی به شما عمر ندادیم تا هر کس می‌خواست به راه راست آید؟

۴۰- اگر شخصی با ستمکاری داری بی‌سرپرستی را تصاحب کند، جنبه حقیقی عمل او چه زمانی عیان می‌گردد و چه سرانجامی در انتظار

اوست؟

۱) حضور شاهدان و گواهان - آتشی فروزان

۲) حضور شاهدان و گواهان - عذابی دردناک

۳) کنار رفتن پرده از حقایق عالم - آتشی فروزان

۴) کنار رفتن پرده از حقایق عالم - عذابی دردناک

41- Our new house is ... from school than our old house, but it's in a much ... neighborhood.

1) farther - best

2) the farthest - better

3) the farthest - best

4) farther - better

42- Do not eat too much fast food. I think traditional ... is ... fast food.

1) food Iranian - as healthy as

2) Iranian food - more healthy than

3) Iranian food - healthier than

4) Iranian food - the most healthy of

43- The boy's mom will tell him to ... the football team if he doesn't do well in school.

1) stop

2) change

3) solve

4) quit

44- They invited us to give our ... about how the work should be done.

1) intonations

2) qualities

3) elements

4) opinions

45- I believe knowledge in the field of medicine is ... very rapidly in Iran.

1) solving

2) seeking

3) developing

4) inventing

46- Humans used to think flying was not ..., but the invention of the airplane showed that they were wrong.

1) careful

2) possible

3) famous

4) enough



A very strict officer was talking to a group of new soldiers whom he had to train. He had never seen them before, so he began: "My name is Stone, and I'm even harder than stone, so do what I tell you or there will be troubles. Don't play any tricks on me, then we'll get on well together."

Then he went to each soldier one after the other, and asked them their names. "Speak loudly so that everyone can hear you clearly," he said, "and don't forget to call me 'sir'."

Each soldier told him his name, until he came to the last soldier. This man remained silent, so Captain Stone shouted at him, "When I ask you a question, answer it!" The soldier was unhappy, but at last he replied nervously, "My name is Stone Breaker, sir."

47- The underlined word "train" in the first line is closest in meaning to ... .

- 1) learn    2) help    3) teach    4) fight

48- The last soldier didn't answer the captain's question because ... .

- 1) he couldn't hear anything    2) his name was Stone Breaker  
3) Captain Stone didn't like him    4) he had a weak memory

49- Which of the following sentences is NOT true, according to the passage?

- 1) Captain Stone was very kind to the soldiers.  
2) Captain Stone asked the soldiers to call him "sir".  
3) The soldiers hadn't seen Captain Stone before.  
4) Captain Stone was angry with the last soldier.

50- All of the following sentences are true about Captain Stone EXCEPT ... .

- 1) he said he was harder than stone  
2) he asked the soldiers to introduce themselves  
3) the soldiers had to do what he said  
4) the soldiers caused a lot of trouble for him

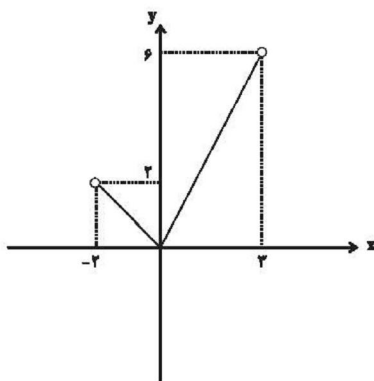
۵۱- با توجه به تابع  $f(x) = \frac{x+1}{x}$  و  $A = \{-2, -1, 1, \frac{1}{2}\}$ ، مجموع اعضای برد تابع کدام است؟

۵ (۲)

۴ (۱)

۷ (۴)

۶ (۳)



۵۲- در نمودار تابع مقابل، برد تابع کدام است؟

$-2 < y < 2$  (۱)

$0 \leq y \leq 6$  (۲)

$2 < y < 6$  (۳)

$0 \leq y < 6$  (۴)

۵۳- تابع  $f$  به هر عدد حقیقی، دو برابر مربع همان عدد، منهای ۵ را نسبت می‌دهد. حاصل  $f(\sqrt{2}) - f(1)$  کدام است؟

۲ (۲)

-۲ (۱)

۴ (۴)

-۴ (۳)

۵۴- در تابع خطی  $f$ ،  $f(1) = -3$  و  $f(-2) = 1$ ، در این صورت کدام تساوی زیر درست است؟

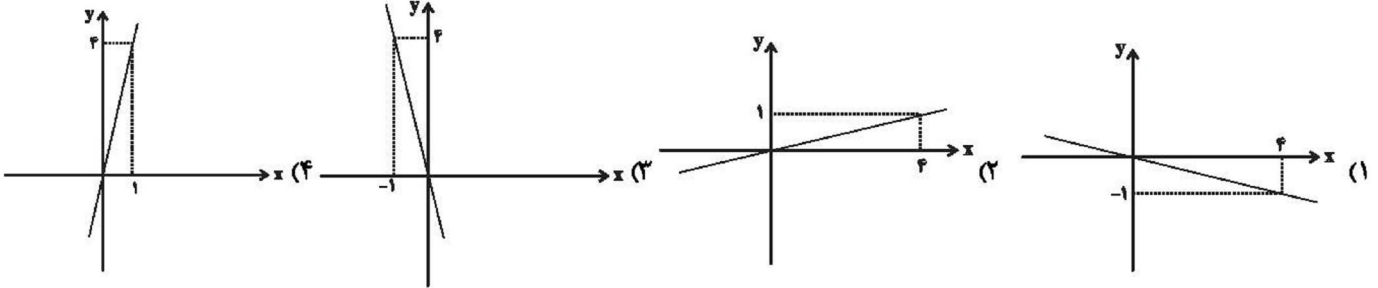
$$f(2) = -\frac{19}{3} \quad (2)$$

$$f(-1) = \frac{1}{3} \quad (1)$$

$$f(0) = \frac{5}{3} \quad (4)$$

$$f(-3) = \frac{7}{3} \quad (3)$$

۵۵- نمودار تابع خطی  $f$  از مبدأ عبور کرده و  $f(-2) = -\frac{1}{3}$  است. نمودار آن مطابق با کدام گزینه است؟



۵۶- یک شرکت برای تولید  $x$  کالا،  $C(x) = 2000 + 40x$  تومان هزینه می‌کند و هر کالا را ۱۰۰ تومان می‌فروشد، به ازای فروش چه تعداد کالا

مقدار سود آن برابر هزینه‌اش می‌شود؟

$$100 \quad (2)$$

$$40 \quad (1)$$

$$400 \quad (4)$$

$$200 \quad (3)$$

۵۷- اگر  $x = -4$  محور تقارن سهمی  $y = -\frac{1}{2}x^2 + mx + 8$  باشد، در این صورت مقدار  $m$  کدام است؟

$$-2 \quad (2)$$

$$2 \quad (1)$$

$$-4 \quad (4)$$

$$4 \quad (3)$$

۵۸- مختصات رأس سهمی  $y = 2x^2 + 4x - 1$  کدام است؟

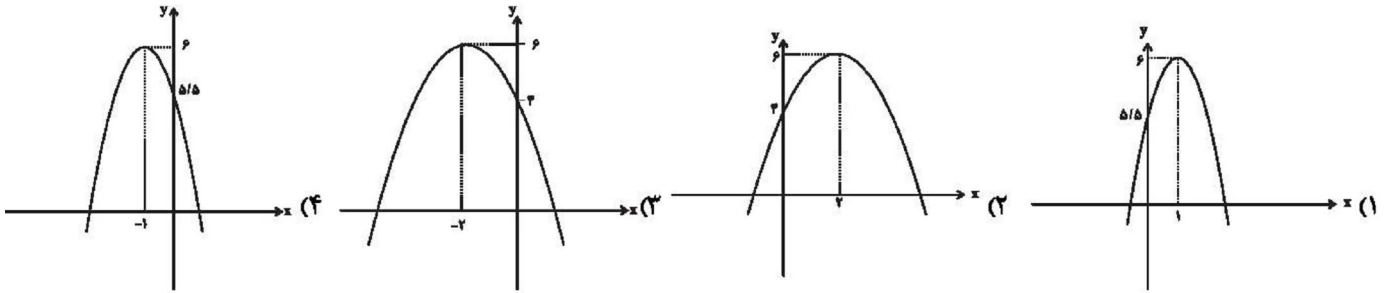
$$(2, 15) \quad (2)$$

$$(-1, -2) \quad (1)$$

$$(-2, -1) \quad (4)$$

$$(1, 5) \quad (3)$$

۵۹- نمودار سهمی به معادله  $y = -\frac{1}{4}(x-2)^2 + 6$  کدام است؟



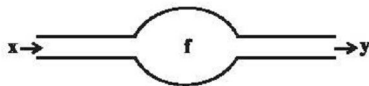
۶۰- اگر  $120 = x + 2a$  باشد، ماکسیمم حاصل ضرب  $ax$  کدام است؟

- (۱) ۱۲۰۰  
(۲) ۱۸۰۰  
(۳) ۲۴۰۰  
(۴) ۳۶۰۰

۶۱- تعداد اعضای برد کدام تابع از بقیه کم تر است؟

- (۱)  $f = \{(1, -1), (2, -2), (3, -3), (4, -4), (\sqrt{2}, -\sqrt{2})\}$   
(۲)  $g = \{(2, -1), (3, -1), (1, -1), (4, 1), (-2, -4)\}$   
(۳)  $h = \{(-1, 3), (\sqrt{2}, 5), (2, 9), (1, 3), (0, 1), (\frac{1}{2}, \frac{3}{2})\}$   
(۴)  $k = \{(1, 1), (2, 2), (3, 3), (\frac{1}{2}, \frac{1}{2}), (-\frac{\sqrt{2}}{2}, -\frac{\sqrt{2}}{2})\}$

۶۲- دستگاه زیر ابتدا از هر عدد یک واحد کم می کند. سپس آن را بر ۲ تقسیم کرده و در نهایت با ۵ جمع می کند. اگر خروجی دستگاه ۷ باشد، ورودی آن کدام است؟



- (۱) ۳  
(۲) ۵  
(۳) ۸  
(۴) ۴

۶۳- اگر کل دانش آموزان یک کلاس ۲۰ نفره را مجموعه A و نمره درس ریاضی آن ها را مجموعه B در نظر بگیریم، یک تابع f از A به B تعریف می شود که در آن ...

- (۱) مجموعه A برد تابع و مجموعه B دامنه تابع است.  
(۲) دامنه تابع دقیقاً ۲۰ عضو و برد تابع نیز دقیقاً ۲۰ عضو دارد.  
(۳) دامنه تابع دقیقاً ۲۰ عضو و برد تابع حداقل یک عضو و حداکثر ۲۰ عضو دارد.  
(۴) به هر عضو از مجموعه B دقیقاً یک عضو از مجموعه A نسبت داده می شود.  
۶۴- در تابع با ضابطه  $f(x) = mx + n$ ،  $f(-2) = 3$  و  $f(1) = 1$ ، در این صورت حاصل  $m \times n$  کدام است؟

- (۱)  $\frac{10}{9}$   
(۲)  $-\frac{10}{9}$   
(۳)  $\frac{9}{10}$   
(۴)  $-\frac{9}{10}$

۶۵- جمعیت یک شهر در سال ۱۳۸۵ برابر هفتصد و چهل هزار نفر و در سال ۱۳۹۵ برابر نهصد و هشتاد هزار نفر است. اگر برای رشد جمعیت این شهر، مدل الگوی رشد خطی در نظر بگیریم، جمعیت این شهر در سال ۱۴۲۰ به طور تقریبی کدام است؟

- (۱) ۶۰۰۰۰۰  
(۲) ۲۴۰۰۰۰  
(۳) ۱۵۸۰۰۰۰  
(۴) ۱۳۴۰۰۰۰

۶۶- برد تابع  $y = -3x + 6$  هنگامی که دامنه آن بازه  $-4 < x < 7$  باشد، کدام است؟

- (۱)  $15 < y < 18$   
(۲)  $-18 < y < 15$   
(۳)  $-15 < y < 18$   
(۴)  $-18 < y < -15$



۶۷- به ازای کدام مقدار  $a$  بیشترین مقدار تابع  $f(x) = ax^2 + 20x - 120$  برابر  $180$  است؟

$\frac{1}{2}$  (۴)

$\frac{1}{3}$  (۳)

$-\frac{1}{3}$  (۲)

$-\frac{1}{2}$  (۱)

۶۸- نمودار سهمی به معادله  $y = 2x^2 - 8x + 1$  از کدام ناحیه محوره‌های مختصات نمی‌گذرد؟

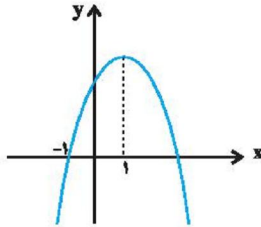
(۴) چهارم

(۳) سوم

(۲) دوم

(۱) اول

۶۹- شکل زیر، نمودار تابع  $y = -2x^2 + ax + b$  است.  $b$  کدام است؟



(۱) ۳

(۲) ۴

(۳) ۵

(۴) ۶

۷۰- در یک قطعه زمین، اگر  $30$  بوته گوجه فرنگی با فاصله‌های مساوی از هم کاشته شوند، هر بوته  $4$  کیلو محصول می‌دهد. به ازای هر بوته

اضافی که کاشته شود،  $\frac{1}{10}$  کیلو از میانگین محصول بوته‌ها کم می‌شود. بیشترین محصول برداشتی، کدام است؟

(۴)  $132/5$

(۳)  $130/5$

(۲)  $127/5$

(۱)  $122/5$

۷۱- دولت مالیات بر مصرف سیگار را به صورت ... دریافت می‌کند و عبارت «دولت اجازه بنگاهداری و تولید کالاها و خدمات را ندارد و فقط

نظارت بر بازار را بر عهده دارد» در مورد وظایف دولت ... است؛ زیرا ...

(۱) مستقیم - نادرست - دولت وظیفه وضع قوانین و مقررات را هم دارد.

(۲) مستقیم - نادرست - وظایف دولت شامل ارائه کالاهای عمومی هم می‌شود.

(۳) غیرمستقیم - درست - دولت فقط داور نظام اقتصادی است.

(۴) غیرمستقیم - نادرست - وظایف دولت شامل ارائه کالاهای عمومی هم می‌شود.

۷۲- مراحل تولید و فروش نان در جدول زیر بیان شده است. اگر دولت  $15$  درصد مالیات بر ارزش افزوده بر تولید و فروش نان وضع کند، آنگاه:

مرحله (۱)، کشاورز گندم را به قیمت $1200$ تومان به آسیابان می‌فروشد.	مرحله (۲)، آسیابان آرد تولیدی را به قیمت $2500$ تومان به نانوا می‌فروشد.	مرحله (۳)، نانوا نان تولیدی را به قیمت $3300$ تومان به مشتری می‌پردازد.	مراحل تولید و فروش نان
---	--	---	------------------------

الف) قیمت فروش با مالیات بر ارزش افزوده، در مرحله سوم چند تومان است؟

ب) مالیات بر ارزش افزوده خالص جمع‌آوری شده در مرحله دوم چند تومان است؟

ج) مجموع مالیات بر ارزش افزوده جمع‌آوری شده، چند تومان است؟

(۲) الف)  $3795$ ، ب)  $195$ ، ج)  $495$

(۱) الف)  $3100$ ، ب)  $195$ ، ج)  $375$

(۴) الف)  $3100$ ، ب)  $255$ ، ج)  $495$

(۳) الف)  $3795$ ، ب)  $255$ ، ج)  $375$

۷۳- به ترتیب مهم‌ترین نوع مالیات بر دارایی، مهم‌ترین نوع مالیات و اساس و مبنای مالیات بر دارایی چیست؟

(۱) مالیات بر ارث - مالیات بر درآمد اشخاص - ثروت مؤدی

(۲) مالیات بر حقوق - مالیات بر مصرف - ثروت اشخاص حقوقی

(۳) مالیات بر حقوق - مالیات بر درآمد اشخاص - ثروت مؤدی

(۴) مالیات بر ارث - مالیات بر ارزش افزوده - ثروت اشخاص حقیقی

۷۴- یکی از عوامل مهم بیکاری و فقر کدام مورد است و دولت ها از چه طریقی با فقر و بیکاری مبارزه می کنند؟

- (۱) قاچاق- حمایت از شرکت های تولیدی و مبارزه با فساد
- (۲) تورم- ایجاد ثبات در قیمت ها و مبارزه با اخلاالگران
- (۳) قاچاق- ایجاد ثبات در قیمت ها و مبارزه با اخلاالگران
- (۴) تورم- حمایت از شرکت های تولیدی و مبارزه با فساد

۷۵- با توجه به اطلاعات جدول زیر، نرخ بیکاری چند درصد است؟

جمعیت کل (نفر)	جمعیت زیر ۱۵ سال (نفر)	جمعیت غیرفعال (نفر)	جمعیت شاغل (نفر)
۱,۸۶۰,۰۰۰	۳۶۰,۰۰۰	۲۵۰,۰۰۰	۱,۰۰۰,۰۰۰

(۱) ۲۰ (۲) ۲۵ (۳) ۳۰ (۴) ۱۵

۷۶- کدام گزینه جاهای خالی عبارات زیر را به درستی تکمیل می کند؟

(الف) کشورها برای تعامل قدرتمند با دیگران ناگزیرند، میان بهره برداری از مزیت های موجود از سویی و خلق مزیت های جدید، در جهت ... دست به انتخاب بهینه بزنند.

(ب) ۲۳ کشور برای جلوگیری از اقدامات حمایت گرایانه کشورها علیه یکدیگر و حفظ روابط تجاری بین خودشان قراردادی ... را امضا کردند که به نام قرارداد ... مشهور شد.

- (۱) خودکفایی و قطع روابط تجاری - غیررسمی - نفتا
- (۲) خودکفایی و قطع روابط تجاری - غیررسمی - گات
- (۳) افزایش استقلال و اقتدار اقتصادی - رسمی - نفتا
- (۴) افزایش استقلال و اقتدار اقتصادی - غیررسمی - گات

۷۷- کدام یک از راه های رسیدن کشور به وضعیت استقلال و استحکام اقتصادی نمی باشد؟

- (۱) از وضعیت تک محصولی فاصله بگیرد.
- (۲) به علم و فناوری و اقتصاد دانش بنیان توجه بیشتری داشته باشد.
- (۳) منابع تأمین کالاهای وارداتی یا بازارهای فروش کالاهای صادراتی را محدود کند.
- (۴) با خلق مزیت های جدید اقتصادی امکان تأمین برخی نیازهای مهم و اساسی را در داخل کشور فراهم کند.

۷۸- چه تعداد از عبارات زیر نادرست هستند؟

(الف) سازمان های بین المللی که در قرن نوزدهم شکل گرفتند، مجموعه ای از پیمان های سیاسی بودند که با فراز و نشیب هایی همراه شدند.

(ب) تجارت خارجی و تمرکز بر مزیت های مطلق یا نسبی همیشه برای کشورها سودآور است.

(ج) جنگ ها و تحریم های اقتصادی قرن های اخیر و رفتار خودخواهانه برخی کشورها موجب شده است تا اقتصاددانان به اهمیت خودکفایی در برخی از تولیدات داخلی و عدم وابستگی برای تأمین آن ها از خارج تأکید کنند.

(د) دولت ها در طول تاریخ و در شرایط گوناگون، برخوردهای گوناگون و گاه متعارضی با مسئله تجارت بین الملل داشته اند.

(۱) ۲ (۲) ۳ (۳) ۱ (۴) صفر

۷۹- با توجه به اطلاعات داده شده در جدول زیر که هزینه تولید دو کالای گندم و برنج را در سه کشور «A»، «B» و «C» نشان می‌دهد: (با فرض این که هر سه کشور به یک اندازه از نیروی کار، سرمایه و دانش فنی برخوردارند)

کشورها	کالاها	
	گندم	برنج
A	۷۱۰ تومان	۱۱۵۰ تومان
B	۵۰۰ تومان	۱۳۰۰ تومان
C	۴۵۰ تومان	۱۲۵۰ تومان

الف) کدام کشور در تولید گندم مزیت مطلق دارد؟

ب) بدون در نظر گرفتن هزینه‌های حمل‌ونقل و با توجه به وضعیت کشور A، کدام رابطه توجیه اقتصادی دارد؟

ج) کشور B در تولید کدام کالا باید متمرکز شود؟

- ۱) الف) کشور A، ب) کشور A، گندم را در داخل تولید کند و برنج مورد نیاز خود را از کشور C وارد کند. ج) گندم
- ۲) الف) کشور A، ب) کشور A، برنج را در داخل تولید کند و گندم مورد نیاز خود را از کشور C وارد کند. ج) برنج
- ۳) الف) کشور C، ب) کشور A، برنج را در داخل تولید کند و گندم مورد نیاز خود را از کشور C وارد کند. ج) گندم
- ۴) الف) کشور C، ب) کشور A، هر دو کالای برنج و گندم مورد نیاز خود را از کشور C وارد کند. ج) برنج

۸۰- کدام گزینه درست است؟

- ۱) هر فردی که شغل ندارد، بیکار است.
- ۲) کسانی که دانش آموز و دانشجو هستند و یا بازنشسته و خانه‌دارند و دنبال کار نمی‌گردند، بیکار محسوب می‌شوند.
- ۳) جمعیت فعال جامعه فقط شامل افراد شاغل می‌شود.
- ۴) وقتی یک اقتصاد منابع غیرفعال دارد به راحتی می‌تواند با استفاده از آن منابع غیرفعال کالا و خدمات زیادی تولید کند.

۸۱- با توجه به طبقه‌بندی و دوره‌های سبک، در کدام گزینه اشتباهی وجود ندارد؟

- ۱) سبک عرفانی و سبک فلسفی، نوعی طبقه‌بندی سبک براساس موضوع و نوع است.
- ۲) زمان تاریخی سبک بازگشت، در تمام طول قرن دوازدهم بود.
- ۳) نثر مصنوع در دوره سبک عراقی و نثر فنی در دوره سلجوقی دوم و خوارزمشاهیان رایج بود.
- ۴) سبک ترکستانی، نام دیگر سبک خراسانی است که دوره آن از آغاز شعر فارسی تا قرن پنجم بود.

۸۲- تمام کلمات مسجع در کدام گزینه «متوازی» هستند؟

- ۱) غم را بدرانی شکم با دورباش زیر و بم / تا غلغل افتد در عدم از عدل تو ای خوش صدا
- ۲) ای گل تو مرغ نادری بر عکس مرغان می‌پری / کامد پیامت زان سری پرها بنه بی پر بیا
- ۳) ساقی تو ما را یاد کن صد خیک را پر باد کن / ارواح را فرهاد کن در عشق آن شیرین لقا
- ۴) در سر خلقان می‌روی در راه پنهان می‌روی / بستان به بستان می‌روی آن‌جا که خیزد نقش‌ها

۸۳- در بیت کدام گزینه، هر سه آرایه «تشبیه، تناسب و سجع» وجود دارد؟

- ۱) مه و خورشید نظر شد که از او خاک چو زر شد / به کرم بحر گهر شد به روش باد صبا شد
- ۲) شیری که خویش ما را جز شیر خویش ندهد / شیری که خویش ما را از خویش می‌رهاند
- ۳) شدم زعشق به جایی که عشق نیز نداند / رسید کار به جایی که عقل خیره بماند
- ۴) نیشکر باید که بندد پیش آن لب‌ها کمر / خسروی باید که نوشم زان لب شیرین شکر



۸۴- در مصراع اول کدام بیت، سجع «مطرف» وجود دارد؟

- (۱) ای نیست کرده هست را بشنو سلام مست را / مستی که هر دو دست را پابند دامت می کند
- (۲) ای چاشنی هر لبی وی قبله هر مذهبی / مه پاسبانی هر شبی بر گرد بامت می کند
- (۳) مستی سلامت می کند پنهان پیامت می کند / آن کو دلش را برده ای جان هم غلامت می کند
- (۴) بستان ز شاه ساقیان سرمست شو چون باقیان / گر نیممست ناقصی مست تمامت می کند

۸۵- با توجه به عبارت زیر، کلمات سجع کدام است و نوع آن در کدام گزینه درست است؟

«طوطی ای با زاغ در قفس کردند و از قبح مشاهده او مجاهده می برد و می گفت: این چه طلعت مکروه است و هیئت ممقوت و منظر ملعون و

شمایل ناموزون. عجب آن که غراب (زاغ) از مجاورت طوطی هم به جان آمده بود و ملول شده.»

- (۱) مشاهده - مجاهده (سجع متوازی) / مکروه - ممقوت (سجع متوازن) / آمده - شده (سجع مطرف)
- (۲) می برد - می گفت (سجع متوازن) / ملعون - ناموزون (سجع مطرف) / آمده - شده (سجع متوازی)
- (۳) می برد - می گفت (سجع متوازن) / مکروه - ممقوت (سجع متوازن) / ملعون - ناموزون (سجع مطرف)
- (۴) مشاهده - مجاهده (سجع متوازی) / ملعون - ناموزون (سجع متوازی) / آمده - شده (سجع متوازی)

۸۶- در کدام گزینه، آرایه «سجع» دیده نمی شود؟

- (۱) ما را بر کیسه بند نیست و با خلق خدا جنگ نیست.
- (۲) هر چه در دل فرود آید، در دیده نکو نماید.
- (۳) به اعتماد حلم او علم او را فراموش کردند.
- (۴) نه هر که در مجادله چست، در معامله درست.

۸۷- در همه گزینه ها یکی از ویژگی های زبانی شعر خراسانی دیده می شود به جز ...

- (۱) سخن پیش سخن دان گو، ازیرا / سرت باید نخست آنگاه دستار
- (۲) گنج عزلت که طلسمات عجایب دارد / فتح آن در نظر رحمت درویشان است
- (۳) بقا به علم خدا اندر است و قرآن است / سرای علم و کلید و درست قرآن را
- (۴) گل بخندید و باغ شد پدرام / ای خوشا این جهان بدین هنگام

۸۸- همه گزینه ها از ویژگی های ادبی سبک خراسانی محسوب می شوند. به جز ...

- (۱) در توصیف پدیده ها بیش تر از تشبیه حسی بهره گرفته می شود.
- (۲) قالب عمده شعر این دوره غزل است، قالب های مسمط، ترجیع بند و مثنوی نیز به تدریج در این دوره شکل می گیرد.
- (۳) قافیه و ردیف، بسیار ساده است.
- (۴) استفاده از آرایه های ادبی طبیعی و در حد اعتدال است.

۸۹- در کدام گزینه به ویژگی‌های «فکری سبک خراسانی» به درستی اشاره نشده است؟

(۱) روح حماسه بر ادبیات این دوره حاکم است.

(۲) شعر واقع‌گراست.

(۳) پیچیدگی‌های حکمی و اندیشه‌های فلسفی در فکر و کلام راه نیافته است.

(۴) مضمون عمده اشعار این سبک، حماسه، عشق و اندرز است.

۹۰- با توجه به متن زیر، کدام گزینه نادرست است؟

«این کوه قاف گرداگرد جهان اندر است و این جهان بر مثال انگشت است در انگشتی و این کوه قاف از زمرد سبز است و با آسمان اول پیوسته است و خدای عزوجل از آن سوی کوه قاف چندانی از خلائق گوناگون آفریده است که عدد آن به جز خدای عزوجل هیچ‌کس نداند و روشنایی ایشان از نور کوه قاف باشد.»

(۱) تکرار فعل یا اسم به حکم ضرورت معنی

(۲) کوتاهی جملات

(۳) ایجاز و اختصار در لفظ و معنا

(۴) حذف فعل به قرینه

۹۱- نویسندگان و محققان اروپایی در دوره صفویه، به واسطه کدام عامل، اخبار قابل توجهی درباره سلسله‌های ایران باستان در اختیار داشتند؟

(۱) گسترش کاوش‌های باستان‌شناسی

(۲) نوشته‌های مورخان یونانی و رومی عهد باستان

(۳) خوانده شدن خطوط کهن باستانی

(۴) گسترش روابط سیاسی ایران و اروپا

۹۲- سنگ‌نوشته بیستون، منسوب به کدام یک از پادشاهان هخامنشی است؟

(۱) خشایارشا

(۲) کوروش بزرگ

(۳) داریوش یکم

(۴) کمبوجیه

۹۳- کدام گزینه در ارتباط با خدای نامه‌ها صحیح نمی‌باشد؟

(۱) خدای نامه‌ها از مهم‌ترین نوشته‌های تاریخی دوره ساسانی به‌شمار می‌روند.

(۲) محتوای خدای نامه‌ها، آمیخته با افسانه و قصه‌های کهن بوده است.

(۳) خدای نامه‌ها بازگو کننده تاریخ عمومی سرزمین و مردم ایران از آغاز آفرینش تا اواخر حکومت ساسانی است.

(۴) متن اصلی خدای نامه‌ها تا دوپست سال پیش به عنوان منبع اصلی مطالعه و شناخت تاریخ ایران باستان به حساب می‌آمد.

۹۴- کهن‌ترین نشانه و آثار حضور انسان در ایران، در کدام ناحیه کشف شده است؟

(۱) محوطه باستانی چغاگلان در شهرستان مهران

(۲) تمدن باستانی جیرفت در کرمان

(۳) تپه زاغه در قزوین

(۴) بستر کشف رود در خراسان رضوی

۹۵- مفرغ‌های کدام استان، بهترین نمونه از صنعت و هنر فلزکاری ایران به‌شمار می‌روند؟

(۱) کاشان

(۲) قزوین

(۳) کرمان

(۴) لرستان

۹۶- در ایران باستان، در چه دوره‌ای استفاده از آجر در ساختن بناها رایج شد؟

(۱) ایلامی

(۲) مادها

(۳) هخامنشیان

(۴) سلوکی

۹۷- کدام گزاره در مورد جنگ ماراتن نادرست است؟

(۱) این نبرد در اواخر پادشاهی داریوش بزرگ رخ داد.

(۲) دلیل این جنگ، تحریک آتنی‌ها علیه ایران توسط اهالی شهر मिलتوس بود.

(۳) مورخان یونانی، پیروزی ملتشان در این جنگ را با آب و تاب فراوان نقل کرده‌اند.

(۴) ناوهای ایرانی در این جنگ نخست جزایر دریای اژه را تصرف کردند.

۹۸- با فتح کدام کشور، قلمرو هخامنشیان به قاره آفریقا گسترش یافت و به نهایت وسعت و عظمت خود رسید؟

(۱) لیدی (۲) مصر (۳) بابل (۴) بیت‌المقدس

۹۹- در دوران کدام یک از پادشاهان هخامنشی، مصر دوباره ضمیمه قلمرو هخامنشی شد؟

(۱) اردشیر دوم (۲) خشایارشا (۳) اردشیر سوم (۴) داریوش سوم

۱۰۰- به واسطه کدام عامل، ایرانیان به تأثیرگذارترین مردم در جهان متمدن عصر باستان تبدیل شدند؟

(۱) ابداع هنرهای جهانی توسط ایرانیان (۲) تدبیر و سیاست شاهان هخامنشی

(۳) پیشینه مداراجویی فرهنگی ایرانیان (۴) ایجاد تشکیلات نوین در عصر هخامنشی

۱۰۱- در کدام شهرها زاویه تابش خورشید در هنگام ظهر، نزدیک به عمود است و در قسمت دوم کدام عبارت نادرست است؟

(۱) مشهد و رشت - در نواحی داخلی کشور اختلاف دما زیاد است.

(۲) مشهد و رشت - عامل پر فشار جنب حاره‌ای در تابستان به داخل کشور پیشروی می‌کند.

(۳) هرمزگان و شیراز - در ایران، به‌طور میانگین، میزان دما از جنوب به شمال کاهش می‌یابد.

(۴) هرمزگان و شیراز - دریای عمان در افزایش بارش در سواحل جنوبی کشور، نقش مهمی دارد.

۱۰۲- با افزایش ۱۰۰۰ متر ارتفاع، در لایه تروپوسفر جو زمین، دمای هوا به‌طور میانگین چند درجه سانتی‌گراد کاهش می‌یابد؟

(۱) ۴ (۲) ۶ (۳) ۵ (۴) ۷

۱۰۳- کدام یک از گزاره‌های زیر، در ارتباط با توده هوای سودانی صحیح می‌باشد؟

(الف) در ماه‌های سرد سال، رطوبت دریای مدیترانه را به ایران وارد می‌کند.

(ب) باعث سردی و خشکی هوا و موجب بارش در سواحل خزر می‌شود.

(ت) گاهی در دوره سرد سال رطوبت دریای سرخ را به ایران وارد می‌کند.

(پ) جهت نفوذ این توده، غرب کشور است و باعث بارندگی می‌شود.

(ث) موجب باران‌های سیلابی در جنوب شرق ایران می‌شود.

(۱) الف - ب (۲) ت - پ (۳) پ - ث (۴) ب - ت



۱۰۴- کدام گزینه به ترتیب درباره میانگین بارش در دشت «لوت» و دشت «کویر» صحیح است؟

- (۱) به دلیل قرار گرفتن در منطقه پر فشار جنب حاره‌ای، این بیابان، کم‌تر از ۳۰ میلی‌متر باران دارد. - بخش بزرگی از دشت کویر را نمکزارهای پف کرده شکل داده و بارندگی در آن بیش از ۵۰ میلی‌متر است.
- (۲) دشت لوت در شرق ایران، کم‌تر از ۵۰ میلی‌متر بارش دارد. - دشت کویر، در منطقه پرفشار جنب حاره‌ها قرار دارد و بارش آن بیش‌تر از ۳۰ میلی‌متر است.
- (۳) به دلیل قرار گرفتن در منطقه پر فشار جنب حاره‌ای، کم‌تر از ۳۰ میلی‌متر باران دارد. - میانگین بارش سالانه در این بیابان واقعی، کم‌تر از ۵۰ میلی‌متر است.
- (۴) میانگین بارش در دشت لوت بیش‌تر از ۳۰ میلی‌متر است. - بخش بزرگی از دشت کویر را نمکزارهای پف کرده شکل داده و بارندگی در آن بیش از ۵۰ میلی‌متر است.

۱۰۵- به ترتیب محدوده جغرافیایی بحرانی پدیده ریزگردها کدام یک از کشورهای زیر است و کدام گزاره در ارتباط با وارونگی دما صحیح است؟

- (۱) ایران و ترکمنستان - وارونگی دما در ماه‌های سرد سال رخ می‌دهد.
- (۲) عراق و عربستان - وارونگی دما باعث آلودگی هوا می‌شود.
- (۳) ایران و کویت - هوای سرد در این شرایط در بالای لایه هوای گرم قرار می‌گیرد.
- (۴) عربستان و بحرین - در این شرایط حرکت صعودی و جابه‌جایی هوا امکان‌پذیر نیست.

۱۰۶- کدام یک از عوامل ذیل، از جمله پیامدهای ریزگردها نمی‌باشد؟

- (۱) کاهش میزات تولید محصولات کشاورزی
- (۲) کاهش ریزش‌های جوی
- (۳) ایجاد نابسامانی و تغییر در شیوه کشت
- (۴) آسیب رسیدن به جنگل‌های بلوط

۱۰۷- کدام یک از موارد زیر در ارتباط با کانون‌های آبگیر دائمی درست است؟

- الف) کانون‌های آبگیری که بیش از ۵۰۰ میلی‌متر بارش داشته باشند.
- ب) کانون‌هایی که حداقل هشت ماه از سال بارش در آن‌ها اتفاق بیفتد.
- پ) کانون‌هایی که در فصول سرد سال، ذخیره برف خود را تا ابتدای فصل بهار حفظ کنند.
- ت) کانون‌هایی که در کوهستان‌های نزدیک به مناطق گرم و خشک واقع هستند.
- ث) کانون‌هایی که در نواحی مرطوب و برف‌گیر قرار گرفته‌اند.

- (۱) الف - ت
- (۲) ت - ث
- (۳) ب - ث
- (۴) الف - ب

۱۰۸- کدام گزینه درباره دریاها و دریاچه‌های ایران صحیح است؟

(۱) دریای خزر، بزرگ‌ترین پهنا آب‌ی جهان، از طریق کانال ولگا و اورال با دریای مدیترانه ارتباط دارد.

(۲) دریای خزر از شمال از طریق کانال دن و ولگا با دریای سیاه ارتباط دارد.

(۳) ایران از جنوب از طریق اقیانوس هند با دریای عمان ارتباط دارد.

(۴) انواع ماهیان خاویاری جهان فقط در خلیج فارس زندگی می‌کنند.

۱۰۹- مهم‌ترین سامانه بارشی در کشور پهناور ایران، کدام یک از توده‌های هوایی زیر است؟

(۱) مرطوب غربی (۲) سرد و خشک سیبری

(۳) سودانی (۴) مرطوب موسمی

۱۱۰- به ترتیب دریاچه‌های «فامور»، «هامون» و «زریوار»، جز کدام یک از انواع دریاچه‌های ایران قرار می‌گیرند؟

(۱) دائمی - فصلی - فصلی (۲) دائمی - فصلی - دائمی

(۳) فصلی - دائمی - فصلی (۴) فصلی - دائمی - دائمی

۱۱۱- آرمان‌های جهان اجتماعی در کجا متبلور می‌شود و چه زمانی فاصله میان قلمرو واقعی و آرمانی جهان اجتماعی کاهش می‌یابد؟

(۱) ارزش‌ها - اگر جهان اجتماعی علم را به معنای تجربی آن محدود نکند.

(۲) عقاید - زمانی که قلمرو آرمانی و واقعی براساس جهل، آگاهی، توجه یا بی‌توجهی مردم جهان‌های مختلف تعیین نشود.

(۳) ارزش‌ها - زمانی که مردم جهان‌های اجتماعی مطابق آرمان‌های خود عمل کنند.

(۴) عقاید - زمانی که مردم جهان‌های اجتماعی مطابق ارزش‌ها و عقاید خود عمل کنند.

۱۱۲- چه زمانی جوامع از حق گسسته و به سوی باطل گام برمی‌دارند و حق و باطل بودن هر لایه از جهان اجتماعی، چگونه شناخته می‌شود؟

(۱) زمانی که جوامع نتوانند از حق و باطل بودن عقاید و آرمان‌ها سخن بگویند. - با دو ابزار عقل و وحی

(۲) زمانی که جوامع حقایق را نشانند و مطابق آن عمل نکنند. - با دو ابزار عقل و وحی

(۳) زمانی که قلمرو آرمانی از قلمرو واقعی فاصله بدهند. - با علم متناسب با همان لایه از جهان اجتماعی

(۴) اگر جوامع ایمان خود را نسبت به حقایق از دست بدهند. - با علم متناسب با همان لایه از جهان اجتماعی

۱۱۳- به ترتیب هریک از عبارات زیر علت، تعریف و نتیجه چیست؟

الف) جهان اجتماعی اعتقادات، ارزش‌ها و شیوه زندگی را به فرد آموزش می‌دهد.

ب) کنش‌هایی که برخلاف عقاید، ارزش‌ها و هنجارهای جامعه هستند.

ج) صدور شناسنامه

(۱) تداوم - کژروی اجتماعی - تعیین هویت ایشان از سوی جهان اجتماعی

(۲) جامعه‌پذیری - کنترل اجتماعی - فطرت انسان

(۳) جامعه‌پذیری - کژروی اجتماعی - تعیین هویت ایشان از سوی جهان اجتماعی

(۴) تداوم - کژروی اجتماعی - فطرت انسان

۱۱۴- هریک از عبارات زیر به ترتیب با کدام موضوع مرتبط است؟

الف) وجود قدرت اقتناع بیش تر در فرهنگ

ب) جریمه افرادی که قوانین و مقررات راهنمایی و رانندگی را رعایت نمی کنند.

ج) جهان اجتماعی که بازتولید آن دچار مشکل و بقا و تداوم آن تهدید شده است.

۱) سازگاری آن فرهنگ با فطرت آدمیان - کنترل اجتماعی - ناتوانی در جامعه پذیری

۲) وجود ظرفیت عقلانی و منطقی بیش تر - تنبیه و مجازات - ناتوانی در کنترل اجتماعی

۳) سازگاری بیش تر آن فرهنگ با فطرت آدمیان - تنبیه و مجازات - ناتوانی در جامعه پذیری

۴) وجود ظرفیت عقلانی و الهی بیش تر - جامعه پذیری - ناتوانی در کنترل اجتماعی

۱۱۵- ویژگی های «مرد و زن بودن»، «گروه خونی» و «ایرانی بودن» به ترتیب کدام یک از ابعاد هویتی را توصیف می کنند؟

۱) انتسابی، فردی و ثابت - انتسابی، فردی و ثابت - انتسابی، اجتماعی و ثابت

۲) انتسابی، اجتماعی و ثابت - انتسابی، فردی و ثابت - اکتسابی، اجتماعی و متغیر

۳) انتسابی، فردی و ثابت - انتسابی، فردی و ثابت - اکتسابی، اجتماعی و متغیر

۴) اکتسابی، اجتماعی و ثابت - اکتسابی، فردی و متغیر - انتسابی، فردی و متغیر

۱۱۶- کدام مورد از گزاره های زیر صحیح نیست؟

۱) ما در منزلتی که از طریق خانواده به دست می آوریم، نقشی نداریم، ولی می توانیم آن را تغییر دهیم.

۲) هویت هر جهان اجتماعی بر اساس قواعد و هنجارهای آن جامعه شکل می گیرد.

۳) فرزند سوم خانواده بودن، دارای ابعاد هویتی «انتسابی - اجتماعی - ثابت» است.

۴) ترشح بیش از اندازه غده تیروئید که باعث عصبی شدن انسان ها می شود، نشانگر تاثیر ویژگی های جسمانی بر حالات روانی است.

۱۱۷- هر یک از عبارات «مجموعه فعالیت هایی که برای پذیرش فرهنگ جامعه و انطباق افراد با انتظار جامعه انجام می شود»، «مهم ترین

آشنایی های فرد با جهان» و «فرهنگ های عقلانی» به ترتیب با کدام موضوع ارتباط دارد؟

۱) جامعه پذیری - گروه همسالان - بهره مندی بیشتر از قدرت اقتناعی

۲) کنترل اجتماعی - گروه همسالان - بهره مندی بیشتر از قدرت اقتناعی

۳) جامعه پذیری - خانواده - سازگاری بیشتر با فطرت انسان

۴) کنترل اجتماعی - خانواده - سازگاری بیشتر با فطرت انسان

۱۱۸- کدام یک از گزاره های نادرست است؟

۱) آرمان های اجتماعی ای هم چون، ساده زیستی و ناپسند بودن اسراف از جمله آرمان هایی هستند که به قلمروی واقعی جامعه ما وارد نشده اند.

۲) مدیران فرهنگی هر جامعه، همواره تلاش می کنند تا زمینه تحقق بیشتر آرمان ها و ورود آن ها را به جهان واقعی فراهم کنند.

۳) علوم مبتنی بر عقل و تجربه، دو ابزار مهم برای شناخت عقاید و ارزش ها هستند.

۴) حق و باطل بودن عقاید، ارزش ها، هنجارها و کنش ها، براساس آگاهی یا جهل، توجه یا بی توجهی مردم جهان های اجتماعی مختلف نسبت

به آنها تعیین نمی شود.

۱۱۹- عبارات زیر را به ترتیب از حیث صحیح و غلط بودن مشخص نمایید.

- حق و باطل ثابت هستند، اما در جهان اجتماعی امکان انحراف از حق وجود دارد.

- در جهان اجتماعی به این توصیه بسنده می‌شود: «من آنچه شرط بلاغ است با تو می‌گویم / تو خواه از سخنم پند گیر خواه ملال»

- تشویق، روشی است که به واسطه آن فرهنگ در افراد درونی می‌شود.

(۱) ص - غ - ص

(۲) ص - ص - غ

(۳) ص - غ - غ

(۴) غ - غ - ص

۱۲۰- کدام یک از گزینه‌های زیر صحیح است؟

(۱) بازتولید هویت اجتماعی به معنای انتقال آن از نسلی به نسل دیگر است به گونه‌ای که تغییرات نپذیرد و ویژگی‌های اساسی آن پایدار بماند.

(۲) شرط ورود ارزش‌های حقیقی به قلمرو واقعی جوامع، ایمان به آن‌هاست.

(۳) جامعه‌پذیری تنها به صورت غیررسمی انجام می‌گیرد.

(۴) عضویت در جهان اجتماعی همواره با نظارت و کنترل اجتماعی همراه است.

۱۲۱- کدام گزینه نادرست است؟

(۱) تمثیل در لغت به معنی تشبیه کردن و مثل آوردن است.

(۲) تمثیل همان تشبیه است که فقط در منطق کاربرد دارد.

(۳) استدلالی که نتیجه آن قطعی نیست و مقدمات از آن حمایت نسبی می‌کنند، استقرا است.

(۴) در استنتاج بهترین تبیین، احتمالی معقول بیان می‌شود اما هنوز امکان احتمالات دیگر قابل تصور است.

۱۲۲- در همه گزینه‌ها به جز گزینه ... مقدمات از نتیجه حمایت نسبی می‌کند.

(۱) این واکسن برای درمان بیماری کرونا مناسب است چون بر روی همه بیماران اثربخش بوده است.

(۲) پیران دلبستگی زیادی به دنیا دارند، همان‌طور که ریشه درختان کهنسال نیز بیش‌تر از درخت جوان است.

(۳) من و دوستانم همگی انسان هستیم پس برای زنده ماندن به اکسیژن نیازمندیم.

(۴) کودک از پلیس راهنمایی و رانندگی می‌ترسد، زیرا لباس او و دکترش یک رنگ است.

۱۲۳- کدام گزینه نشان‌دهنده یک قضیه شخصی است؟

(۱) دانش‌آموزان این کلاس ۱۰ نفرند.

(۲) انسان، خلیفه خدا در زمین است.

(۳) خورشید از مشرق طلوع می‌کند.

(۴) علم نجوم در حال گسترش است.

۱۲۴- مفهوم موضوع کدام قضیه با سایر قضایا متفاوت است؟

(۱) افراد شرکت‌کننده در انتخابات آمریکا ۶۵ درصد از مردم واجد صلاحیت بودند.

(۲) اصحاب پیامبر مسلمانان با اخلاق و با ایمانی بودند.

(۳) مجموعه اعداد حقیقی برابر است با اجتماع مجموع اعداد گویا و اعداد گنگ.

(۴) هیچ‌کس جز زکریای رازی کاشف‌الکلی نیست.

۱۲۵- نوع استدلال استقرایی در کدام گزینه متفاوت از سایر گزینه‌ها است؟

(۱) از همان نانوائی نان بخر چون هفته قبل نان‌هایش با کیفیت بوده‌اند.

(۲) یکی از کارکنان امروز لباس سیاه پوشیده است در حالی که امروز روز عزاداری نیست پس احتمالاً از نزدیکانش فوت شده است.

(۳) استخوان مرغ را نباید به گربه داد. استخوان مرغ بارها موجب خفگی شده است.

(۴) هر وقت آن شخص را می‌بینم اتفاق بدی می‌افتد احتمالاً قدمش شوم است.

۱۲۶- اشکال استدلال زیر در کدام عبارت به درستی بیان شده است؟

«تمک و گچ هر دو سفیدند پس گچ مانند نمک شور است.»

(۱) به صرف شباهت نمی‌توان احکام یکی را بر دیگری تسری داد.

(۲) برای مقابله با این استدلال باید به وجه شباهت‌ها توجه کرد.

(۳) احتمالات مختلف شوری و شیرینی گچ و نمک بررسی نشده است.

(۴) به صورت فرضیه بیان شده است و برای اثبات آن باید مورد دیگری نیز بررسی شود.



۱۲۷- در کدام گزینه «هیچ» کمیت قضیه سالبه را نشان می‌دهد؟

(۱) هیچ کتابی نیست که نخوانده باشم.

(۳) هیچ دانی شنا کردن

۱۲۸- اگر در یک قضیه موضوع آن تکثر یابد، چه اتفاقی می‌افتد؟

(۱) قضیه در وضع فعلی خود باقی می‌ماند.

(۳) هر تعداد موضوع اضافه شود، یک قضیه محسوب می‌شود.

۱۲۹- «تیم فوتبال دانشگاه ما قوی است زیرا ۳ بازیکن آن ملی پوش هستند» این استدلال کدام شرط از شرایط استقرای تعمیمی قوی را ندارد؟

(۱) نمونه‌ها باید متفاوت باشند.

(۳) نمونه‌ها باید تصادفی باشند.

۱۳۰- کدام گزینه از سایر گزینه‌ها متفاوت است؟

(۱) آدم خاکی ز حق آموخت علم

(۳) سپهر را خردمندی آموز و رای

(۲) هیچ کس جز من تو را نمی‌شناسد.

(۴) چه تعداد از درس‌ها را خوانده‌ای؟- هیچ

(۲) به تعداد موضوع اضافه شده قضیه خواهیم داشت.

(۴) بستگی به موضوع دارد که شخصی باشد یا محصوره.

(۲) نمونه‌ها باید بیانگر طیف‌های مختلف جامعه باشند.

(۴) تعداد نمونه نسبت به جامعه آماری باید مناسب باشد.

(۲) معلم سبب تربیت و کمال روحانی است.

(۴) دانش اندر دل چراغ روشن است.