

۱- کدام لغات نادرست معنا شده‌اند؟

(الف) رضوان: بهشت، نام فرشته‌ای که نگهبان بهشت است.

(ب) محضر: محلّ حضور، مجازاً مجلس درس یا مجلسی که در آن، سخنان قابل استفاده گفته می‌شود.

(ج) آغوز: بهترین شیری که یک ماده به نوزادش می‌دهد و سرشار از موادّ مقوی است.

(د) نمّ: پارچه نازک که از کوبیدن و مالیدن پشم یا کرک به دست می‌آید.

(۱) الف و ب (۲) الف و د (۳) ب و د (۴) ج و د

۲- در کدام گزینه یک واژه نادرست معنی شده است؟

(۱) مسرور: شادی / میثاق: پیمان / پالیز: باغ

(۲) انعطاف: نرمش / آماس: ورم / فرط: بسیاری

(۳) شاب: برنا / تهنیت: شادباش گفتن / تمکن: توانگری

(۴) بار: اجازه / وادی: سرزمین / کران: طرف

۳- در کدام گزینه غلط املائی می‌یابید؟

(۱) رشحه وصل کو کزو گرد امید نم کشد / وز نم آن برآورم رخنه انفصال را

(۲) ور خود چشمش نبود خورشید بود تنها / آخر حشم حسنش صد طبل و الم دارد

(۳) سر مایه کرد آهن آبگون / کزان سنگ خارا کشیدش برون

(۴) برو ای زاهد و بر دردکشان خرده مگیر / که ندادند جز این تحفه به ما روز الست

۴- در کدام گزینه غلط املائی وجود ندارد؟

(۱) بت و سنم، وعظ و اندرز (۲) شعرتمثیلی، شوریده‌گی و شیدایی

(۳) عازم و رهسپار، تند و فرزند (۴) بدون شاعبه، سترگ و عظیم

۵- پدیدآورنده آثار «میثاق دوستی» و «بانگ جرس» به ترتیب چه کسانی هستند؟

(۱) لطفعلی صورتگر، حمید سبزواری (۲) بدیع الزمان فروزانفر، محمدعلی اسلامی ندوشن

(۳) لطفعلی صورتگر، محمدرضا شفیعی کدکنی (۴) بدیع الزمان فروزانفر، حمید سبزواری

۶- ترتیب ابیات زیر به لحاظ داشتن آرایه‌های «مجاز، متناقض‌نما، حس آمیزی و استعاره» در کدام گزینه صحیح است؟

(الف) گر پرتوی ز تیغ بر کان و معدن افتد / یاقوت سرخ‌رو را بخشند رنگ کاهی

(ب) چو دست بر سر زلفش زخم به تاب رود / ور آشتی طلبم با سر عتاب رود

(ج) در شاهراه عشق ز افتادگی مترس / کز پا فتادن تو به منزل رسیدن است

(د) زهر خواهد شد ز عیش تلخ من / صد شکر گر در دهان خواهم نهاد

(۱) الف، ج، د، ب (۲) د، ج، الف، ب

(۳) ب، د، الف، ج (۴) ب، ج، د، الف

۷- آرایه‌های «ایهام، جناس تام، تناسب، جناس ناقص» در کدام بیت دیده می‌شود؟

- ۱) ساقی بده آن کوزه یاقوت روان را / یاقوت چه ارزد بده آن قوت روان را
- ۲) جای خنده است سخن گفتن شیرین پیش / کآب شیرین چو بخندی برود از شکر
- ۳) به بوی زلف سیاهت به باد دادم عمر / مرا که گفت که بنشین و باد میماید
- ۴) برگ تر خشک می‌شود به زمان / برگ چشمان ما همیشه تر است

۸- بعضی از آرایه‌های کدام بیت در کمانک روبه‌روی آن مطابقت ندارد؟

- ۱) ای که خواجو را ز تاب آتش غم سوختی / این همه آتش چه افزوی که او را تاب نیست (جناس تام، تشبیه)
- ۲) چشم دریادل ما چون ز موج دم زد / شور در جان خروشنده دریا افتاد (کنایه، استعاره)
- ۳) راستی را چو ز بالای توام یاد آمد / ز آه من غلغله در عالم بالا افتاد (جناس تام، واج‌آرایی)
- ۴) بلبل سوخته از بس که برآورد نفیر / دود دل در جگر لاله حمرا افتاد (ایهام، حسن تعلیل)

۹- در کدام گزینه آرایه تشبیه وجود ندارد؟

- ۱) نشود فاش کسی آنچه میان من و توست / تا اشارات نظر نامه رسان من و توست
- ۲) گوش کن با لب خاموش سخن می‌گویم / پاسخم گو به نگاهی که زبان من و توست
- ۳) گر چه در خلوت راز دل ما کس نرسد / همه جا زمزمه عشق نهان من و توست
- ۴) نقش ما گو ننگارند به دیباچه عقل / هر کجا نامه عشق است نشان من و توست

۱۰- ضمیر پیوسته «ت» در کدام ابیات نقش دستوری «مضاف‌الیه» دارد؟

- الف) مبر نیرنگ و دستان پیش آن کو / به صد نیرنگ و دستان بسوزد
- ب) به دست خویشتن شمعی می‌فروز / که هر ساعت شبستان بسوزد
- ج) چه داری آتشی در زیر دامان / کز آن آتش گریبان بسوزد
- د) دل اندر وصل من بستی و ترسم / که ناگه تاب هجرانت بسوزد

الف، ج (۴)

ب، ج (۳)

ج، د (۲)

الف، ب (۱)

۱۱- تعداد وابسته‌های پیشین در کدام گزینه متفاوت است؟

- ۱) کمترین بازی در این میدان بود سر باختن / در کف طفلان چو چوگان است اینجا دارها
- ۲) چو او از هفتمین دریا به کوه قاف رو آورد / از آن دریا چه گوهرها کنار خاک درریزد
- ۳) هرکه دیده است نگارین من اندر همه عمر / به تماشا نرود هیچ نگارستان را
- ۴) هر شبی در این ره صد بحر آتشین است / دردا که این معما شرح و بیان ندارد

۱۲- در کدام گزینه نقش دستوری واژه‌های مشخص شده بیت زیر به درستی آمده است؟

«شب مهتاب چون می‌آیدت خواب / که عاشق خواب کم یابد به مهتاب»

(۱) مضاف‌الیه - نهاد - مسند

(۲) متمم - نهاد - مفعول - قید

(۳) مضاف‌الیه - مسند - مفعول - مسند

(۴) متمم - مسند - نهاد - قید

۱۳- در کدام گزینه فعل مضارع التزامی یا مضارع اخباری یافت نمی‌شود؟

(۱) سخن عشق نه آن است که آید به زبان / ساقیا می ده و کوتاه کن این گفت و شنفت

(۲) احرام چه بندیم چو آن قبله نه این جاست / در سعی چه کوشیم که از مروه صفا رفت؟

(۳) بار غمی که خاطر ما خسته کرده بود / عیسی دمی خدا بفرستاد و برگرفت

(۴) حافظا روز اجل گر به کف آری جامی / یک سر از کوی خرابات برنندت به بهشت

۱۴- مفهوم کدام بیت با سایر ابیات متفاوت است؟

(۱) بحری است جهان، عشق در او کشتی نوح است / موج خطرش سلسله جنبانی عقل است

(۲) ای حباب از سادگی دست دها بالا مکن / در محیط عشق جز موج خطر محراب نیست

(۳) در محیط سودایش کشتی دل افکندم / شد حباب او گرداب، موج او نهنگ آمد

(۴) نوح را کشتی شکست از لطمه طوفان عشق / کس نیاید بر کنار از بحر بی‌پایان عشق

۱۵- همه ابیات به جز بیت گزینه ... بیانگر مفهومی مشترک هستند.

(۱) مهر لب هرزه‌گو پرده آهستگی است / پنبه به نرمی کند طفل جرس را خموش

(۲) در اقلیم مدارا ضعف بر قوت بود غالب / به مویی می‌توان کوه گرانی را کشید آن‌جا

(۳) از زبردستان مدارا با ضعیفان خوش‌نماست / نیست لایق بحر را سرپنجه با مرجان زدن

(۴) دشمنان را می‌کنم از چرب نرمی سازگار / خار می‌گردد گل بی‌خار در پیراهنم

۱۶- مفهوم کدام ابیات یکسان است؟

(الف) در دل چو بود عشق نگنجد خرد و عقل / در مجلس خاص ملک اغیار نگنجد

(ب) جذبۀ عشق نیچد به ملائک، صائب / این کمندی است که در گردن انسان باشد

(ج) به عشق پاک تو بگذشتم از مقام ملک / که بال عشق تو بادم زند بر آتش تیز

(د) عشق از برای زینت انسان پدید شد / محروم از این شرف به یقین دان، فرشته‌اند

(۴) ج، الف

(۳) ب، د

(۲) الف، د

(۱) ب، ج

۱۷- مفهوم کدام گزینه با سایر ابیات متفاوت است؟

(۱) در صنع تو کآمد از عدد بیش / عاجز شده عقل علت‌اندیش

(۲) مور لنگم من چه دانم فیل را / پشه‌ای کی داند اسرافیل را

(۳) جان ز دست تو ندانم به چه بازی ببرم / پشه آن نیست که بازیچه دهد بازان را

(۴) ذره چه داند حدیث طلعت خورشید / پشه چه داند رموز خلقت عنقا

۱۸- مفاهیم «کمال‌بخشی عشق، ناتوانی عقل، تحمّل سختی‌های راه عشق، ازلی بودن عشق» به ترتیب از کدام ابیات دریافت می‌شود؟

(الف) پیش از آن دم که نبود از دل و جان نام و نشان / در میان دل و جان مهر تو می‌ورزیدم

(ب) نتوان به پای هوش رسیدن به هیچ جا / در راه عشق لغزش مستانه پیش گیر

(ج) گر از میدان شهوانی سوی ایوان عشق آیی / چو کیوان در زمان خود را به هفتم آسمان بینی

(د) ثابت نباشد آن قدم اندر طریق عشق / کو می‌کند ز خار مغیلان کرانه‌ای

(۱) ج، د، ب، الف (۲) ب، د، الف، ج (۳) ب، ج، الف، د (۴) ج، ب، د، الف

۱۹- کدام بیت با بیت زیر قرابت معنایی دارد؟

«گاه سفر آمد برادر ره دراز است / پروا مکن بشتاب همت چاره ساز است»

(۱) هزار کوه گرت سد راه شوند، پرو / هزار ره گرت از پا در افکنند نایست

(۲) کاروان رفت و تو در خواب و بیابان در پیش / وه که بس بی خبر از غلغل چندین جرسی

(۳) آب اجل که هست گلوگیر خاص و عام / بر حلق و بر دهان شما نیز بگذرد

(۴) شاه چو راعی است به حکم خدا / پاس رعیت کن و شاهی نما

۲۰- مفهوم کدام گزینه با بقیه ابیات متناسب نیست؟

(۱) نه موری که مویی کزو کمتر است / چو پر شد ز زنجیر محکم‌تر است

(۲) که موران چون به گرد آیند بسیار / به تنگ آید روان در حلق ضیغم (شیر)

(۳) پشه چو پر شد بزند پیل را / با همه تندى و صلابت که اوست

(۴) لانه موران کجا و پیل مست / باید اندر خانه دیگر نشست

۲۱- «قَبْرُ كورُشْ يَجْذِبُ سَيَّاحًا مِنْ دَوْلِ الْعَالَمِ، السَّيَّاحُ لَا يَنْسَوْنَ أَنْ يُسْجَلُوا ذِكْرِيَاتِهِمْ فِي هَذَا السَّفَرِ»:

(۱) قبر کوروش گردشگرانی را از دولتهای جهان جذب می‌کند، این گردشگران فراموش نمی‌کنند که خاطرات خود را در این سفر، ثبت کنند!

(۲) قبر کوروش گردشگران را از دولتهای جهان جذب می‌کند، گردشگرانی که غافل نمی‌شوند از این که خاطرات خود را در این سفر بنویسند!

(۳) گردشگرانی از دولت‌های جهان جذب قبر کوروش می‌شوند، این گردشگران فراموش نکردند که خاطراتشان را در سفرشان به ثبت برسانند!

(۴) قبر کوروش گردشگرانی را از دولتهای جهان جذب کرده است، گردشگران فراموش نمی‌کنند که در این سفر خاطره نگاری کنند!

۲۲- «قَدْ دَخَلَتْ مَفْرَدَاتُ فِي اللُّغَةِ الْعَرَبِيَّةِ، كَانَتْ هَذِهِ الْمَفْرَدَاتُ تُغَيِّرُ أَصْوَاتَ اللُّغَةِ الْعَرَبِيَّةِ وَ أَوْزَانَهَا»:

(۱) واژگانی وارد زبان عربی شده است. این واژگان صداهای زبان عربی و وزن‌های آن‌ها را تغییر می‌داد.

(۲) در زبان عربی واژگانی وارد شده است که تغییر صداها و وزن‌های زبان عربی به واسطه این واژگان بود!

(۳) واژگان وارد زبان عربی شد. این واژگان صداها و وزن‌های زبان عربی را تغییر می‌داد!

(۴) در زبان عربی واژگانی داخل شده است. آن واژگان تغییردهنده صداهای زبان عربی و وزن‌هایشان بود!

۲۳- «أ تَدْرِي بَأَنَّ الطَّائِرَ الطَّائِرَ إِذَا يُحَرِّكُ جَنَاحَيْهِ يُحَدِّثُ طِينًا بِسَبَبِ سُرْعَةِ حَرَكَتِهِمَا؟!»

- ۱) آیا می‌دانی که مرغ مگس اگر دو بال خودش را حرکت بدهد به خاطر سرعت حرکت آن‌ها صدایی ایجاد می‌شود؟!
- ۲) آیا می‌دانی که هرگاه مرغ مگس بال‌هایش را به حرکت در بیاورد به سبب حرکت زیادش صدایی بوجود می‌آید؟!
- ۳) آیا درک می‌کنی که پرندۀ هرگاه دوبال‌ش حرکت می‌کند صداهایی به سبب سرعت حرکت‌شان ایجاد می‌شود؟!
- ۴) می‌دانم که مرغ مگس به سبب سرعت حرکت، اگر بال خودش را حرکت بدهد از دوبال‌ش صدایی ایجاد می‌کند!

۲۴- عَيْنُ الصَّحِيحِ:

- ۱) «السَّمَكُ الطَّائِرُ يَفْتَضُ بِحَرَكَةِ مَن ذِيهِ الْقَوَى حَيْثُ يَمْدُ زَعَانِفَهُ الْكَبِيرَةَ.» ماهی پرندۀ با حرکتی از دم قوی خود می‌پرد به‌طوری‌که باله‌های بزرگش را می‌کشد.
- ۲) «نَقَارَ الْخَشَبِ طَائِرٌ يَنْقُرُ جَذَعَ الشَّجَرَةِ بِمِنْقَارِهِ عَشْرَ مَرَّاتٍ.» دارکوب پرندۀ ای است که تنه‌های درخت را با منقارش صداها بار نوک می‌زند.
- ۳) «عِنْدَمَا يَسْتَرِيحُ التَّمَسَاحُ عَلَى السَّاطِئِ فَيَقْتَرِبُ مِنْهُ نَوْعٌ مِنَ الطَّيُورِ بِاسْمِ الزَّقَاقِ.» هنگامی که تمساح بر سواحل استراحت می‌کند نوعی از پرندگان به اسم پنگوئن به او نزدیک می‌شود.
- ۴) «رَأَيْتُ أَفْرَاسًا، كَانَتْ الْأَفْرَاسُ جَنبَ صَاحِبِهَا عَلَى الرَّمْلِ.» اسب‌ها را دیدم، آن اسب‌ها کنار صاحبشان بر روی شنزاری بودند.

۲۵- عَيْنُ الصَّحِيحِ:

- ۱) «أ لَا تَدْرِي لِمَاذَا تَضَعُ تِلْكَ الْحَيَّةُ ذَنَبَهَا فِي الرَّمْلِ الْحَارِّ وَ تَقْفُ كَالْقَصَا؟» آیا گمان نمی‌کنی که آن مار چگونه دم خود را در ماسه گرم فرو می‌برد و همچون عصا می‌ایستد؟
  - ۲) «قَدْ تَعَلَّمْتُ مِنْ صُعُوبَاتِ الْحَيَاةِ دَرْسًا جَمِيلًا وَ لَنْ أُنْسَاهُ أَبَدًا.» از دشواری‌های زندگی درسی زیبا آموختم و هرگز فراموش نمی‌کنم.
  - ۳) «شَاهَدْتُ مَشْكَاتًا عَقِيقَةً كَانَتْ الْمَشْكَاتُ تُعَدُّ أَعْلَى الْأَشْيَاءِ فِي بَيْتِ جَدَّتِي.» چراغانی قدیمی دیدم که آن چراغان (از) گران‌ترین چیزها در خانه مادربزرگم به شمار می‌رفت.
  - ۴) «مَنْ لَا يَهْرَبُ مِنْ آدَاءِ وَاجِبَاتِهِ الدَّرَاسِيَةِ يَنْجَحُ فِي مَسْتَقْبَلِهِ الدَّرَاسِيِّ.» هر کس از انجام تکلیف مدرسه فرار نکند در آینده تحصیلی خود موفق شده است.
- ۲۶- «این نویسنده نقشی بزرگ در جامعه داشت. او کتابی تألیف کرد که واژگان زیادی را پیرامون فرهنگ لغت دربر می‌گرفت.»

- ۱) کانت لهذا الکاتبِ أدواراً كثيرةً في المجتمعِ هو ألف كتاباً يضمُّ مفرداتٍ كثيرةً حولَ المعجمِ.
- ۲) كان لهذا الكاتبِ دورٌ عظيمٌ في المجتمعِ هو ألف كتاباً يضمُّ مفرداتٍ كثيرةً حولَ المعجمِ.
- ۳) كان لهذا الكاتبِ دورٌ كثيرٌ في المجتمعاتِ هو ألف كتاباً يضمُّ مفرداتٍ كثيرةً حولَ المعاجِمِ.
- ۴) لهذا الكاتبِ دورٌ عظيمٌ في المجتمعِ هو يؤلفُ الكتابَ الذي يضمُّ مفرداتٍ كثيرةً حولَ المعجمِ.

۲۷- عَيْنُ الْخَطَأِ فِي الْمَفْهُومِ: «إِنْ أَحْسَنْتُمْ أَحْسَنْتُمْ لَأَنْفُسِكُمْ»

- ۱) هر چه کنی به خود کنی / گر همه نیک و بد کنی
- ۲) این جهان کوه است و فعل ما ندا / سوی ما آید نداها را صدا
- ۳) هر کسی آن درود عاقبت کار که کشت!
- ۴) حُسنُ الخُلُقِ نصفُ الدِّينِ وَ مِنْ عَلَامَةِ الْإِيمَانِ!

۲۸- عَيْنُ الْعِبَارَةِ الَّتِي مَا جَاءَ فِيهَا التَّنَادُ:

- ۱) قَدْ يَضُرُّ شَيْءٌ وَ الْإِنْسَانُ يَرْجُو أَنْ تَنْفَعَهُ تِلْكَ الْأُمُورُ!
- ۲) تَذَكَّرْتُ بِأَنَّ اللَّيْلَةَ الْمَاضِيَةَ نَسِيتُ أَنْ أَكْتُبَ الْوَاجِبَاتِ الْمَدْرَسِيَّةِ!
- ۳) عِنْدَ غُظَّةِ الْمَدْرَسَةِ فِي بَدَايَةِ «كِرُونَا» كُلِّ الطَّلَابِ ضَاحِكُونَ وَ لَكِنَّهُمْ الْآنَ نَادِمُونَ!
- ۴) هَلْ تَعْلَمُ بِأَنَّ عِدَاوَةَ الْعَاقِلِ خَيْرٌ مِنْ صَدَاقَةِ الْجَاهِلِ دَائِمًا!

۲۹- مَا هُوَ الْخَطَأُ فِي جَمْعِ الْكَلِمَاتِ التَّالِيَةِ؟

- ۱) قَم ← أقوام
- ۲) جَنَاح ← أجنحة
- ۳) رَمَل ← رمال
- ۴) سِنَّ ← أسنان

۳۰- عَيْنُ الْخَطَأِ فِي ضَبْطِ حَرَكَاتِ الْحُرُوفِ:

- ۱) عَالِمٌ يَنْتَفِعُ بِعِلْمِهِ، خَيْرٌ مِنْ أَلْفِ عَابِدٍ.
- ۲) تَفَكَّرُوا فِي الْخَلْقِ وَ لَا تَفَكَّرُوا فِي الْخَالِقِ.
- ۳) إِنْ تَفَعَّلُ مِنَ الْخَيْرَاتِ تَجِدُهَا ذَخِيرَةً لِأَخْرَجَتِكَ.
- ۴) جَاءَتِ الْوَالِدَةُ لِتُكْرِمَ ضَيْوفَهَا بِعَمَلٍ حَسَنٍ.

٣١- عيّن كلمةً لا تناسبُ لتكميل العبارات:

- (١) ... كمن معه شمعة تضيء للناس: العالم  
(٢) من فكر ... الكلام قل خطأ: بعد  
(٣) الناس ... ما يجهلون به: أعداء

٣٢- عيّن فعل الشرط لا يكون فعلاً مضارعاً:

- (١) سألت من يذهب إلى النهائي؟ فقال من يسجل هدفاً يذهب إلى النهائي!  
(٢) إذا تحمّلوا المشاكل في حياتهم حصلوا على آمالهم!  
(٣) من يتفكر في خلق الله يشاهد قدرة الله!  
(٤) إن يلتزم الإنسان بالصدق يتخلص من كل السيئات التي تضره!

٣٣- عيّن ما فيه النكرتان:

- (١) أكلت فحاحةً و رمانةً على منضدةٍ في المطبخ.  
(٢) الطائرُ الطنانُ أصغرُ طائرٍ على الأرض يطيرُ إلى الأعلى و الأسفل!  
(٣) فيقترب من التمساح نوعٌ من الطيورٍ باسم الزقزاق فيفتح التمساح فمه!  
(٤) رأيت في الشارع التاسع سيارةً كبيرةً فيها مسافرون كثيرون.

٣٤- عيّن جواباً مناسباً للحوار في القواعد و المفهوم:

- (١) لماذا يشاهد المتفرجون فريقهم المحبوب؟ في مباراة كرة القدم.  
(٢) كم لاعباً من الفريقين يلعبون في مباراة كرة القدم؟ إثنان و عشرون لاعباً.  
(٣) ما هي وظيفة الحكم في المباراة؟ يدافع من المرمى في المسابقة.  
(٤) هل ذهبت حتى الآن إلى الملعب؟ لا، ذهبت مع والدي إلى الملعب.

٣٥- عيّن ما ليس فيه الفعل المتعدى:

- (١) «لن تناولوا البرح حتى تنفقوا مما تحبون»  
(٢) كتبت الرسائل الإدارية في الموعد المقرر.  
(٣) لهجات نوع واحد من الطيور تختلف من منطقة إلى منطقة أخرى.  
(٤) إنطلاق الطائر الطنان و توقفه السريع يُثيران التعجب.

■ اقرأ النص التالي بدقة ثم أجب عن الأسئلة التالية بما يناسب النص: (٣٦-٤٠)

«يجب علينا أن نعلم أن الكرة الأرضية ما كانت على حال واحدٍ طول السنوات الماضية. علماءنا يعتقدون بأن الأرض قد تكوّنت قبل مليارات سنة على هيئة الغازات المستعرة. أما الآن فنحن لانعرف شيئاً كثيراً عن مستقبل الكون. لقد جاء في القرآن بأن هذا الكون قائم على هدف أعلى و يستمر في التوسّع و شيئاً فشيئاً تنقص جاذبيتها حتى يتوقف في زمانٍ معين. بعض العلماء يظنون أن الكون يصير صغيراً ثم ينفجر فجأة.»

٣٦- ما هو الصحيح للفراغ؟ «الكرة الأرضية...!»

- (١) ما حدثت فيها حوادث مهمة في الماضي.  
(٢) تمكن أن تشاهد حوادث كبيرة في المستقبل.  
(٣) صارت مهينة على الحياة دفعةً.  
(٤) تتوسّع دائماً ثم تنفجر فجأةً.

٣٧- النص يقول:

- (١) بأن الكون قائم على هدف أعلى.  
(٢) بأن الأرض لا تحتاج إلى جاذبيتها أبداً.  
(٣) بأننا نعلم كثيراً من أسرار الكون حالياً.  
(٤) بأن الكون يكبر شيئاً فشيئاً ثم ينفجر.

٣٨- ما هو الخطأ في ضبط الحركات في العبارة التالية من النص؟

«لقد جاء في القرآن بأن هذا الكون ... و يستمر في التوسّع شيئاً فشيئاً تنقص جاذبيتها.»

- (١) القرآن (٢) يستمر (٣) تنقص (٤) جاذبيتها

۳۹- «یَعْتَقِدُونَ»:

- (۱) فعل مضارع، جمع مذكر غائب، مجرد ثلاثي  
 (۲) مزيد ثلاثي من باب إفعال، بزيادة حرف واحد، متعد، مجهول  
 (۳) فعل مضارع، جمع مؤنث غائب، لازم، مزيد ثلاثي من باب «إنفعال»  
 (۴) مزيد ثلاثي بزيادة حرفين و مصدره «إعتقاد»، جمع مذكر غائب
- ۴۰- «مُعِين»:

- (۱) اسم، مفرد مذكر، اسم المفعول من مزيد ثلاثي، معرب، نكرة / صفة و مجرورة  
 (۲) اسم، مذكر، اسم الفاعل، معرفة / مضاف إليه و مجرور  
 (۳) اسم، مذكر، اسم المفعول، مجرد ثلاثي، معرب، نكرة / صفة لموصوف «زمان»  
 (۴) اسم، مبنی، اسم الفاعل من باب تفعیل، مذكر، نكرة / مضاف إليه و مجرور

۴۱- نام گذاری حضرت علی (ع) چگونه بود و ایشان در چه زمانی آوای اندوهگین شیطان را شنید؟

- (۱) پیامبر (ص) به پیشنهاد پدرشان ابوطالب، نام ایشان را «علی» گذاشت - هنگامی که جای پیامبر (ص) خوابید.  
 (۲) پیامبر (ص) به پیشنهاد پدرشان ابوطالب، نام ایشان را «علی» گذاشت - زمانی که وحی بر پیامبر (ص) نازل شد.  
 (۳) پدرش ابوطالب به پیشنهاد پیامبر (ص)، نام ایشان را «علی» گذاشت - زمانی که وحی بر پیامبر (ص) نازل شد.  
 (۴) پدرش ابوطالب به پیشنهاد پیامبر (ص)، نام ایشان را «علی» گذاشت - هنگامی که جای پیامبر (ص) خوابید.

۴۲- از منظر امام علی (ع) در زمان پس از ایشان ناشناخته‌ترین چیزها و آشکارترین آن به ترتیب کدام‌اند؟

- (۱) حق - باطل (۲) معروف - باطل (۳) حق - منکر (۴) معروف - منکر

۴۳- کدامیک از موارد ذکر شده، مربوط به چالش تبدیل حکومت عدل نبوی به سلطنت در عصر ائمه (ع) است؟

الف) انزوای شخصیت‌های اصیل اسلامی

ب) ورود جاهلیت با شکل جدید به زندگی اجتماعی

ج) جایگاه برجسته یافتن افراد دور از معیارهای اسلامی

د) گسترش راحت‌طلبی و بی‌توجهی به سیره نبوی در جامعه

- (۱) الف و ج (۲) الف و د (۳) ب و ج (۴) ب و د

۴۴- به ترتیب آنجا که رسول خدا (ص) ملاک گرامی بودن را تقوا می‌داند و آنجا که صحبت از کعب‌الاحبار با اندیشه‌های شوم در سرشان به

میان می‌آید، به کدامیک از چالش‌های پس از رسول خدا (ص) اشاره شده است؟

- (۱) ارائه الگوهای نامناسب - ارائه الگوهای نامناسب (۲) تبدیل حکومت عدل نبوی به سلطنت - تحریف در معارف اسلامی و جعل حدیث  
 (۳) ارائه الگوهای نامناسب - تحریف در معارف اسلامی و جعل حدیث (۴) تبدیل حکومت عدل نبوی به سلطنت - ارائه الگوهای نامناسب

۴۵- در حدیث «سلسله‌الذهب» به چه عبارتی تأکید شده است و مقصود امام رضا (ع) از بیان عبارت «بشروطها و انا من شروطها» بعد از این

حدیث چه بود؟

- (۱) «الله اکبر» - تجلی توحید در زندگی اجتماعی با ولایت امام که همان ولایت خداست، میسر می‌شود.  
 (۲) «الله اکبر» - تجلی امامت در زندگی اجتماعی با ولایت امام که همان ولایت خداست، میسر می‌شود.  
 (۳) «لا اله الا الله» - تجلی امامت در زندگی اجتماعی با ولایت امام که همان ولایت خداست، میسر می‌شود.  
 (۴) «لا اله الا الله» - تجلی توحید در زندگی اجتماعی با ولایت امام که همان ولایت خداست، میسر می‌شود.

۴۶- هر یک از موارد ذکر شده، مربوط به زمان امامت کدام معصوم (ع) است؟

الف) به حکومت رسیدن معاویه

ب) جنگ با عهدشکنان و دشمنان داخلی

ج) به راه افتادن جنگ صفین

۱) امام حسن (ع) - امام علی (ع) - امام علی (ع)

۲) امام حسین (ع) - امام علی (ع) - امام حسن (ع)

۳) امام حسن (ع) - امام حسن (ع) - امام حسن (ع)

۴) امام حسین (ع) - امام حسن (ع) - امام علی (ع)

۴۷- به ترتیب شخصیت والای حضرت علی (ع) معلول چیست و کدامیک از یاران پیامبر اکرم (ص) روایتگر شأن نزول آیه شریفه «انّ الذین

آمنوا و عملوا الصّالحات اولئک هم خیر البریة» است؟

۱) تربیت غیرمستقیم پیامبر اکرم (ص) - عبدالله بن مسعود

۲) تربیت مستقیم پیامبر اکرم (ص) - عبدالله بن مسعود

۳) تربیت مستقیم پیامبر اکرم (ص) - جابر بن عبدالله انصاری

۴) تربیت غیرمستقیم پیامبر اکرم (ص) - جابر بن عبدالله انصاری

۴۸- امام علی (ع) رمز پیروزی شامیان بر مسلمانان را در چه می‌داند و چه چیزی قلب ایشان را به درد می‌آورد؟

۱) اطاعت از زمامدار - بی‌اعتنایی و کندی در حق امام

۲) اتحاد در باطل - بی‌اعتنایی و کندی در حق امام

۳) اطاعت از زمامدار - تفرقه و پراکندگی در مسیر حق

۴) اتحاد در باطل - تفرقه و پراکندگی در مسیر حق

۴۹- امام علی (ع) و حضرت فاطمه (س) نسبت به ممنوعیت نوشتن احادیث نبوی، چه موضعی داشتند و کدام خلیفه بود که جلسات مناظره

میان مذاهب مختلف تشکیل می‌داد؟

۱) بی‌توجهی - مأمون

۲) نوشتن و نشر علمی حدیث - هارون

۳) بی‌توجهی - هارون

۴) نوشتن و نشر علمی حدیث - مأمون

۵۰- ثمره حضور فعال ائمه اطهار با تکیه بر علم الهی خود و اظهارنظر در مورد مسائل مختلف چه بود و با تدقیق در حدیث سلسله‌الذهب این

سخن را در ابتدا به چه کسی می‌توان نسبت داد؟

۱) گسترش اسلام در سرزمین‌های مختلف - خداوند

۲) فراهم آمدن کتاب‌های بزرگ در حدیث - پیامبر

۳) فراهم آمدن کتاب‌های بزرگ در حدیث - خداوند

۴) گسترش اسلام در سرزمین‌های مختلف - پیامبر



۵۱- اگر بگوییم: «حضرت علی (ع)، پس از رسول خدا (ص)، از همه داناتر است»، پیام کدام عبارت را تفهیم جان خود کرده‌ایم؟

(۱) «علی مع القرآن و القرآن مع علی»

(۲) «سیجزی الله الشاکرین»

(۳) «علی مع الحق و الحق مع علی»

(۴) «انا مدینه العلم و علی بابها»

۵۲- امام علی (ع) پیروی خویش را از پیامبر چگونه بیان نموده‌اند و پیامبر (ص) بعد از شنیدن آوای اندوهناک شیطان خطاب به حضرت علی

(ع) چه فرمودند؟

(۱) هم‌چون سربازی که از فرمانده خویش اطاعت می‌کند و گوش به فرمانش است - این شیطان است که از پرستش خود ناامید شده است.

(۲) هم‌چون بچه از شیر گرفته شده که به دنبال مادرش می‌رود - تو هم همانند من لایق شنیدن این صدایی.

(۳) هم‌چون بچه از شیر گرفته شده که به دنبال مادرش می‌رود - این شیطان است که از پرستش خود ناامید شده است.

(۴) هم‌چون سربازی که از فرمانده خویش اطاعت می‌کند و گوش به فرمانش است - تو هم همانند من لایق شنیدن این صدایی.

۵۳- در روایتی از پیامبر (ص) سیمای حضرت علی (ع) در «انجام فرمان خدا»، «رعایت مساوات بین مردم» و «داوری بین مردم» چگونه

ترسیم شده است؟

(۱) وفادارترین - بهترین - صادق‌ترین

(۲) راسخ‌ترین - بهترین - صادق‌ترین

(۳) وفادارترین - راسخ‌ترین - ارجمندترین

(۴) راسخ‌ترین - وفادارترین - ارجمندترین

۵۴- امام علی (ع) بعد از به خلافت رسیدن، از همان آغاز کدام سیره پیامبر را اجرا کرد؟

(۱) تعلیم و تربیت مردم

(۲) هدایت مردم به بهشت

(۳) مبارزه با تبعیض و نابرابری

(۴) امر به معروف و نهی از منکر

۵۵- پس از خروج جریان رهبری از مسیر امامت و اداره حکومت در یک دوره کوتاه توسط امام علی (ع)، چه کسانی جانشینی پیامبر (ص) را

غصب کردند؟

(۱) افرادی از مسلمانان که عمر خود را در راه جنگ سپری کرده بودند و از اداره حکومت ناتوان بودند.

(۲) افرادی از مهاجران و انصار که علی‌رغم سابقه طولانی در اسلام، صلاحیت جانشینی پیامبر را نداشتند.

(۳) کسانی که خود را عموزادگان ائمه اطهار (ع) می‌دانستند ولی روش سلطنتی را پیش گرفتند و ادامه دادند.

(۴) کسانی که در آخرین سال‌های حیات پیامبر (ص) به ظاهر اسلام آورده بودند و خلافت را به سلطنت تبدیل کردند.

۵۶- با توجه به آیه شریفه: «و ما محمدُ الا رسولٌ قد خلتُ من قبله الرسلُ اَفان مات او قتل انقلبتم على اعقابكم و من ينقلب على عقبيه فلن يضرَّ

الله شيئاً و سيجزي الله الشاكرين» ویژگی افراد شاکر آن است که ...

(۱) خدا را ذات بی‌نیاز و منزّه از «نقص» می‌دانند. (۲) حیات را وسیله آرامش در ممات خود قرار می‌دهند.

(۳) مصون از تحوّل اعتقادی، در رویدادهای سخت هستند. (۴) محمد (ص) را پیام‌آور خدا و منصوب از سوی او می‌دانند.

۵۷- مطابق فرمایش پیامبر (ص)، در حدیث «... مثل تو و امامان از فرزندان تو، مثل کشتی نوح است ...»، به ترتیب نتیجه «دوری‌گزینی» و

«پیروی» از امام علی (ع) چیست و «دروغگو» چه کسی است؟

(۱) هلاکت - به فلاح رسیدن - کسی که می‌پندارد پیامبر (ص) را دوست دارد، در حالی که دشمنی و کینه امام علی (ع) در دل اوست.

(۲) آتش و عذاب دوزخ - به فلاح رسیدن - کسی که می‌پندارد پیامبر (ص) را دوست دارد، در حالی که دشمنی و کینه امام علی (ع) در دل اوست.

(۳) هلاکت - نجات و رستگاری - کسی که می‌پندارد به خدا و پیامبرش ایمان دارد، در حالی که با علی (ع) در افتد و مخالفت نماید.

(۴) آتش و عذاب دوزخ - نجات و رستگاری - کسی که می‌پندارد به خدا و پیامبرش ایمان دارد، در حالی که با علی (ع) در افتد و مخالفت نماید.

۵۸- بسیاری از مسلمانان در تشخیص مسیر صحیح به خطا رفتند و حاکمان ستمگر بر آنان چیره شدند، لذا در بیان امیرالمؤمنین (ع) چگونه

می‌توان راه سعادت را تشخیص داد؟

(۱) شکنندگان عهد و پیمان را تشخیص دهید و پیرو قرآن باشید.

(۲) پشت‌کنندگان به صراط مستقیم را شناسایی نمایید.

(۳) دنباله‌رو شخصیت‌های برجسته جامعه خود باشید و آن‌ها را الگو قرار دهید.

(۴) هرگز با دین مخالفت نکنید و دین در میان شما شاهدی صادق و گویا است.

۵۹- آینده‌نگری پر دغدغه مولای متقیان، علی (ع)، نسبت به قرآن در خصوص «کم بهایی و رواج آن» به ترتیب آن‌گاه نمود پیدا می‌کند که ... و ...

(۱) هدف، به درستی خواندن آن باشد - بخواهند وارونه و به نفع دنیاطلبان، معنایش کنند.

(۲) بخواهند وارونه و به نفع دنیاطلبان، معنایش کنند - هدف، به درستی خواندن آن باشد.

(۳) هدف، به درستی خواندن آن باشد - به زیباترین خط، مکتوبش کنند و زینت منزل دل باشد.

(۴) به زیباترین خط، مکتوبش کنند و زینت منزل دل باشد - بخواهند وارونه و به نفع دنیاطلبان، معنایش کنند.

۶۰- افراد غیر شیعه که از محضر ائمه اطهار (ع) بهره علمی بردند، چه کسانی بودند؟

(۱) ابوحنیفه - ابوحمزه ثمالی - محمد بن ادریس (۲) مالک بن انس - سفیان ثوری - محمد بن ابی‌بکر

(۳) سفیان ثوری - ابوحنیفه - محمد بن ادریس (۴) ابوحنیفه - عبدالله بن عباس - مالک بن انس

61- When we were small children, we ... at my grandmother's house.

- 1) has lived                      2) have lived                      3) lived                      4) did live

62- Kevin and I met each other at college, and ... we have been close friends.

- 1) for                      2) yet                      3) ever                      4) since

63- You have to be really patient with little babies if you want to ... even for a few hours.

- 1) look after them      2) look them after      3) look up them      4) look them up

64- The great thing about the new generation of children's books is that they show the ... of life instead of a fantasy world where all characters lived happily.

- 1) servings      2) realities      3) middles      4) centuries

65- His depression has led to sleep loss, serious eating ..., and sudden mood changes.

- 1) reason      2) event      3) medicine      4) disorder

66- They believe that broadcasting so much bad news in the media can negatively ... people's decisions, especially when they need to take risks.

- 1) influence      2) quit      3) remember      4) gain

67- Professional athletes should learn some techniques to help them cope well with the heavy ... of international sporting events.

- 1) diet      2) addiction      3) attention      4) pressure

68- What the two photographers did were the exact ... ; one arranged the setting so that he could carry his message as clearly as possible, while the other is famous for taking series of shots in passing moments.

- 1) members      2) measures      3) opposites      4) attacks

69- Many are worried that the cheaper Chinese vaccine may not be as ... as those produced in Europe and the US.

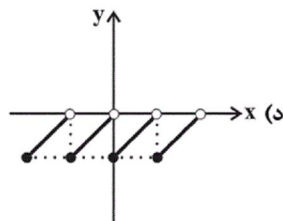
- 1) emotional      2) recent      3) effective      4) main

70- Mike Tyson's strong body and quick moves at the age of 54, make him a/an ... case among retired heavyweight boxers.

- 1) balanced      2) rare      3) harmful      4) unsafe

۷۱- چند مورد از توابع زیر، پلکانی محسوب نمی‌شوند؟

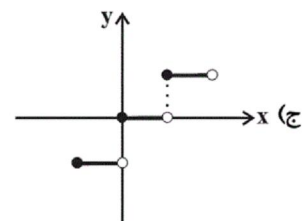
$$g(x) = \begin{cases} 1 & , x \geq 2 \\ -1 & , x < 2 \end{cases} \quad (\text{ب})$$



۲ (۴)

۳ (۳)

$$f(x) = \begin{cases} x-1 & , x \geq 2 \\ x+1 & , x < 2 \end{cases} \quad (\text{الف})$$



۴ (۲)

۵ (۱)

$y = \text{sign}(x)$  (ه)

۷۲- در مورد تابع همانی، کدام مورد درست نیست؟

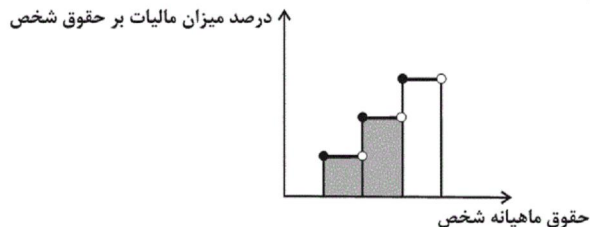
(۱) با فرض آن که دامنه تابع همانی برابر با  $\mathbb{R} - \{0\}$  باشد، آن گاه  $f(-x) = -f(x)$ .

(۲) در تابع همانی  $f$  با دامنه  $\mathbb{R}$  همواره رابطه  $f(3x) = 3f(x)$  برقرار است.

(۳) نمودار تابع همانی  $f$  با دامنه  $x < 0$ ، فقط از ربع چهارم دستگاه محورهای مختصات می‌گذرد.

(۴) نمودار تابع همانی  $f$  با دامنه  $x > 0$ ، فقط از ربع اول دستگاه محورهای مختصات می‌گذرد.

۷۳- در نمودار پلکانی زیر، سطح رنگی زیر نمودار، نشان‌دهنده چیست؟



- (۱) درصد مالیات پرداختی شخص
- (۲) میزان مالیات کل سال شخص
- (۳) میزان معافیت مالیاتی شخص
- (۴) میزان مالیات ماهانه شخص

۷۴- اگر  $f(x) = \begin{cases} (m-1)x^2 - 8x + 1 & , x \geq 3 \\ 2mx + 6 & , x < 3 \end{cases}$  مربوط به ضابطه یک تابع باشد، مقدار  $m$  کدام است؟

- (۱)  $\frac{28}{3}$
- (۲)  $\frac{37}{3}$
- (۳) ۵
- (۴)  $\frac{31}{7}$

۷۵- به‌ازای چه مقدار یا مقادیری از  $x$  رابطه  $\text{sign}(x^2 + 25) = 0$  برقرار است؟

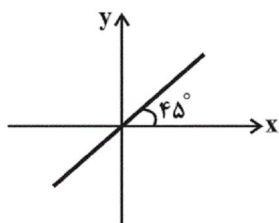
- (۱) فقط ۵
- (۲) فقط -۵
- (۳)  $\pm 5$
- (۴) هیچ مقدار  $x$

۷۶- اگر  $f$  تابعی همانی و  $f(5m-2) = 10m+13$  باشد، حاصل  $f(m+6)$  کدام است؟

- (۱) -۸
- (۲) ۸
- (۳) -۳
- (۴) ۳

۷۷- تمام نقاط مربوط به نمودار  $f$  روی خط شکل زیر واقع‌اند و تمام نقاط مربوط به نمودار  $g$  روی خط  $y=3$  قرار دارند. حاصل عبارت تعریف شده

$$A = \frac{2f(3) - 3g(4)}{(f(1))^6}$$



- (۱) ۳
- (۲) ۴
- (۳) -۳
- (۴) -۴

۷۸- اگر  $f(x) = \text{sign}(x)$  باشد، حاصل عبارت  $f(\sqrt{m}) + f(\frac{1}{m^2+1})$  کدام است؟ ( $m \in \mathbb{R}, m > 0$ )

- (۱)  $\frac{1}{m^2+1}$
- (۲)  $\sqrt{m} + \frac{1}{m^2+1}$
- (۳) ۲
- (۴) صفر

۷۹- اگر تابع  $f(x) = \begin{cases} (k-3)x-1 & , x \geq 0 \\ -\sqrt{x} & , x < 0 \end{cases}$  پلکانی باشد، دامنه و برد تابع  $g(x) = \begin{cases} k & , x \geq 4 \\ -k & , x < 4 \end{cases}$  کدام است؟ ( $D_g = \text{دامنه } g$ )

و  $R_g = \text{برد } g$ )

- (۱)  $D_g = \mathbb{R}, R_g = \{-2, 2\}$
- (۲)  $D_g = \mathbb{R}, R_g = \{-3, 3\}$
- (۳)  $D_g = \{x \geq 4\}, R_g = \mathbb{R}$
- (۴)  $D_g = \{x \leq 4\}, R_g = \{3\}$

۸۰- اگر  $m = 4$  و  $n = -2$  باشند، توابع  $f = \{(m-2, 3+Z), (-n, \frac{m}{4}), (m+n+Z, -Z)\}$  و  $g = \{(Z^2, n+3), (Z+1, m+2n)\}$

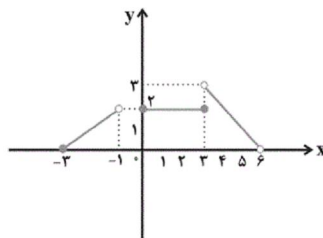
به ترتیب چه توابعی هستند؟

- (۱) ثابت - ثابت (۲) ثابت - همانی (۳) همانی - ثابت (۴) همانی - همانی

۸۱- در تابع  $f(x) = \begin{cases} x & , x < -1 \\ x^2 + 2x - 5 & , -1 \leq x \leq 2 \\ -2 & , x > 2 \end{cases}$  حاصل عبارت  $f(\sqrt{2}-1) + f(\sqrt{2}+1)$  کدام است؟

- (۱)  $\sqrt{2}-3$  (۲)  $-6$  (۳)  $2\sqrt{2}-5$  (۴)  $-4$

۸۲- نمودار زیر مربوط به تابع  $f$  است، حاصل  $f(4) + f(-2) + f(2)$  کدام است؟



(۱) ۳

(۲) ۴

(۳) ۶

(۴) ۵

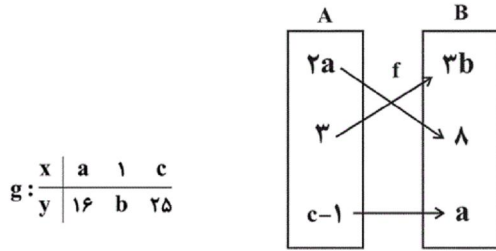
۸۳- اگر  $f$  یک تابع همانی و  $f(2k+3) = k+5$  باشد، در این صورت  $f(k^2)$  کدام است؟

- (۱) ۲۵ (۲)  $\frac{9}{4}$  (۳) ۴ (۴)  $\frac{4}{9}$

۸۴- اگر تابع  $y = \frac{ax^3 - bx}{cx - 1}$ ، تابع همانی باشد، مقدار عددی  $a + b + c$  کدام است؟

- (۱) صفر (۲) ۱ (۳) ۲ (۴) ۳

۸۵- اگر تابع  $f$  همانی باشد، کدام گزینه در مورد تابع  $g$  درست است؟



(۱)  $g$  تابعی همانی است.

(۲) ضابطه تابع  $g$  برابر  $y = \sqrt{x}$  است.

(۳) میانگین اعضای دامنه  $g$  برابر با ۵ است.

(۴) میانگین اعضای برد  $g$  برابر با ۱۴ است.

۸۶- جدول هزینه پلکانی مصرف برق مطابق زیر است. اگر خانواده‌ای ۳۲۰ کیلووات ساعت برق در ۳۰ روز مصرف کند، هزینه برق آن‌ها چند

ریال می‌شود؟

پله‌های مصرف ۳۰ روزه (کیلو وات ساعت)	هزینه هر کیلو وات ساعت (ریال)
مصرف ۰ تا ۱۰۰	۴۵۰
مزداد بر ۱۰۰ تا ۲۰۰	۵۲۵
مزداد بر ۲۰۰ تا ۳۰۰	۱۱۲۵
مزداد بر ۳۰۰ تا ۴۰۰	۲۰۲۵

- (۱) ۲۱۰۰۰۰
(۲) ۱۸۰۰۰۰
(۳) ۲۵۰۵۰۰
(۴) ۳۲۰۰۰۰

۸۷- یک شرکت حمل و نقل برای حمل بار بین دو شهر بابت ۳۰ کیلوگرم بار یا کم‌تر، قیمت ۱۰۰۰۰ تومان و بابت هر اضافه بار کم‌تر یا

مساوی ده کیلوگرم مبلغ ۵۰۰۰ تومان اضافه دریافت می‌کند. این شرکت برای بار ۵۵ کیلوگرمی چه مبلغی دریافت می‌کند؟

- (۱) ۲۵۰۰۰ تومان
(۲) ۳۰۰۰۰ تومان
(۳) ۲۰۰۰۰ تومان
(۴) ۳۵۰۰۰ تومان

۸۸- اگر  $f(x) = x$  و  $g(x) = \text{sign}(x)$  حاصل  $\frac{\text{sign}(\sqrt{2}) + f(\sqrt{3})}{\text{sign}(-\sqrt{3}) + (f(\sqrt{2}))^2}$  کدام است؟

- (۱)  $1 - \sqrt{3}$ 
(۲)  $2\sqrt{3}$ 
(۳)  $\frac{1 + \sqrt{3}}{1 + \sqrt{2}}$ 
(۴)  $1 + \sqrt{3}$

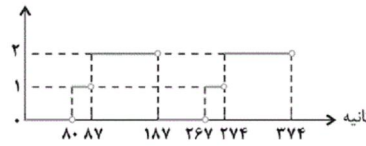
۸۹- یک چراغ راهنمایی و رانندگی سه حالتی، مطابق نمودار زیر کار می‌کند. این چراغ هر بار چند ثانیه به رنگ زرد است؟

(۱) ۸۰

(۲) ۸۷

(۳) ۷

(۴) ۸



۹۰- اگر  $f(x) = \text{sign}(-x)$  باشد، حاصل عبارت  $f(1 - \sqrt{2}) + f(\sqrt{5} - 2)$  کدام است؟

(۱) صفر (۲) ۱ (۳)  $\sqrt{2} + \sqrt{5}$  (۴) -۲

۹۱- کدام گزینه درباره تاریخ ادبیات قرن دهم، نادرست است؟

(۱) زبان فارسی که در شبه قاره هند استحکام و استقرار لازم را به دست آورده بود، همه‌گیر و رسمی شد و تا پایان حاکمیت استعمار انگلیس در هند، زبان رسمی آن دیار بود.

(۲) آشنایی با تفکرات و معارف هندوان کم و بیش در تغییر سبک دخیل بود.

(۳) بهزاد در دوره شاه اسماعیل و رضا عباسی در دوره شاه عباس از مفاخر هنرند.

(۴) در این قرن حکومت در دست جانشینان تیمور بود؛ به‌گونه‌ای که در هر گوشه‌ای حاکمی از آنان حکومت می‌کرد.

۹۲- مکتب وقوع ... و بازتاب طبیعی محیط اجتماعی قرن ... بود که البته راه به جایی نبرد.

(۱) نتیجه چاره‌اندیشی شاعران برای تغییر سبک و رهایی از گرفتاری تقلید بود - یازدهم

(۲) نتیجه چاره‌اندیشی شاعران برای تغییر سبک و رهایی از گرفتاری تقلید بود - دهم

(۳) نتیجه تسلط طولانی مدت مغولان و تیموریان و مهیا نبودن جامعه ادبی برای سبکی قوی - دهم

(۴) نتیجه تسلط طولانی مدت مغولان و تیموریان و مهیا نبودن جامعه ادبی برای سبکی قوی - یازدهم

۹۳- در عبارتهای زیر، چند گزاره درست موجود است؟

(الف) شاعران قرن دهم تشخیص داده بودند که سبک عراقی از واقعیت دور شده و کاملاً جنبه ذهنی و تخیلی یافته است.

(ب) قالب رایج سبک عراقی، قالب غزل بود که قالبی مناسب برای بیان مسائل اجتماعی و انتقادهای سیاسی محسوب می‌شد.

(ج) به‌دلیل شاعر نوازی سلاطین صفوی، شاعران هند به دربار ایران رهسپار شدند.

(د) هم‌زمان با رشد ادبیات در هند، مناطقی چون سیستان، خراسان و اصفهان هم رشد و توسعه و جنبشی یافت.

(ه) در دوره صفوی به‌طور کلی شعر و شاعری و معماری و انواع هنرها مورد توجه قرار گرفت.

(۱) سه (۲) یک (۳) دو (۴) چهار

۹۴- هریک از عبارتهای زیر به‌ترتیب، معرف کدام شخصیت ادبی است؟

(۱) از شعرای تأثیرگذار قرن دهم در ایران است که شعرش از نظر دقت، ظرافت و رقت معانی مشهور است.

(۲) از شاعران قرن دهم است که سبک شعرش حد واسط سبک دوره عراقی و دوره بعدی، یعنی سبک هندی است و واقع‌گرایی شاخصه اصلی آن است.

(۱) بابافغانی - محتشم کاشانی (۲) محتشم کاشانی - وحشی بافقی

(۳) وحشی بافقی - بابا فغانی (۴) بابافغانی - وحشی بافقی

۹۵- در کدام گزینه مجاز به «علاقه شباهت» بیشتر به کار رفته است؟

- ۱) ایجد عشق مجاز از نو نیازان خوش‌نماست / پیر گشتی واگذار این بازی طفلاته را
- ۲) دامن فرصت مده از کف که دوران بهار / نیست چندانی که گل بر سر کشد پیمانہ را
- ۳) از خس و خاشاک بگذر گرد گل‌ها طوف کن / تا چو زنبور عسل پُر شهد سازی خانه را
- ۴) آسمان‌ها در شکست من کمرها بسته‌اند / چون نگه دارم من از نه آسیا یک دانه را

۹۶- واژه مشخص‌شده در کدام گزینه «مجاز» نیست؟

- ۱) چه گویمت که به میخانه دوش مست و خراب / سروش عالم غییم چه مژده‌ها داده است
- ۲) حافظ سخن بگوی که بر صفحه جهان / این نقش ماند از قلمت یادگار عمر
- ۳) صد جام بنوشیدم صدگونه بجوشیدم / صد کاسه بریزدم صد کوزه دراشکستم
- ۴) یزدان هزار عذر بخواهد ز روی تو / فردا که هیچ عذر نباشد گناه را

۹۷- آرایه‌های درج شده در برابر کدام گزینه نادرست است؟

- ۱) می‌جهد برق جمالی که دهد اجر فراق / کیست تا مژده به یعقوب و زلیخا ببرد (تشبیه - تلمیح)
- ۲) دردا که از آن آهوی مشکین سیه‌چشم / چون نافه بسی خون دلم در جگر افتاد (کنایه - تشبیه)
- ۳) با دوست باش گر همه آفاق دشمن‌اند / که او مرهم است گر دگران نیش می‌زنند (مجاز - کنایه)
- ۴) ای دل ار سیل فنا بنیاد هستی بر کند / چون تو را نوح است کشتیبان ز طوفان غم مخور (تلمیح - تضمین)

۹۸- واژه مشخص‌شده در همه گزینه‌ها به‌جز ... در معنای مجازی به کار رفته است.

- ۱) دوران دهر و تجربتم سر سپید کرد / وز سر به در نمی‌رودم هم چنان فضول
- ۲) رسد دست تو از مشرق به مغرب / ز اقصای مداین تا به مدین
- ۳) منم آن مرغ گرفتار که در کنج قفس / سوخت در فصل گلم حسرت بی‌بال و پری
- ۴) آفرین جان‌آفرین پاک را / آن که جان بخشید و ایمان خاک را

۹۹- مصراع اول کدام گزینه، فاقد آرایه «مجاز» است؟

- ۱) هستند از طریق مساوات نزد عقل / جاه تو و فلک چو دو مصراع مثنوی
- ۲) ساغری نوش کن و جرعه بر افلاک فشان / چند و چند از غم ایام جگر خون باشی
- ۳) بخت جم و کاووس، عنانش به کف توست / پیش آمدن از بخت کشش از طرف توست
- ۴) شب دراز به مژگان، ستاره می‌شمرم / ورت ز من نکند باور از ثریا پرس



۱۰۰- با توجه به ویژگی‌های سبکی اشعار شاعران شاخص قرن یازدهم، کدام بیت، نمی‌تواند سروده یکی از آنها باشد؟

(۱) صاف و دُرّدی نیست در خمخانه تحقیق لیک / دار بالا برد شور نشئه منصور را

(۲) گر یک نفس آینه کنی نقش قدم را / بر خاک نشانی هوس ساغر جم را

(۳) ز اشکم بر سر مژگان عنان داری نمی‌آید / گر او تازی است با صد شعله طفل نی‌سوارم را

(۴) ندانم از چه سبب رنگ آشنایی نیست / سهی‌قدان سیه‌چشم ماه‌سیما را

۱۰۱- مهم‌ترین پیامد سیاسی ظهور حکومت‌های ایرانی، در سده‌های سوم تا پنجم هجری چه بود؟

(۱) کاهش و زوال تدریجی سلطه سیاسی و نظامی خلفای عباسی بر ایران

(۲) گسترش رقابت و درگیری میان سلسله‌های محلی

(۳) کاهش جنبش‌های سیاسی و اجتماعی و برقراری آرامش نسبی بر جامعه ایرانی

(۴) رونق فعالیت‌های اقتصادی و تجاری و در پی آن رشد و گسترش شهرنشینی

۱۰۲- کدام گزینه پاسخ درست سؤال‌های زیر می‌باشد؟

الف) کدام حکومت‌های ایرانی بدون اجازه و تأیید خلیفه، قدرت را به‌دست گرفتند؟

ب) چه عاملی باعث مقبولیت و مشروعیت حکومت‌های ایرانی در نزد عامه مردم مسلمان می‌گردید؟

(۱) صفاریان و آل‌بویه - اظهار اطاعت امیران نسبت به خلافت طاهریان و سامانیان - مخالفت آنان با خلافت نامشروع عباسیان

(۲) طاهریان و سامانیان - اظهار اطاعت امیران نسبت به خلافت صفاریان و آل‌بویه - مخالفت آنان با خلافت نامشروع عباسیان

۱۰۳- کدام گزینه درباره نحوه اداره مناطق فتح شده ایران در «عصر خلفای نخستین» به‌درستی بیان شده است؟

(۱) مناطق مختلف ایران تحت فرمان والی عراق اداره می‌شد.

(۲) محاسبه و دریافت مالیات‌ها توسط دبیران و دهقانان ایرانی انجام می‌گرفت.

(۳) حکومت بسیاری از مناطق ایران همچنان در اختیار دهقانان و بزرگان بود.

(۴) خط و زبان دفترهای دیوانی از پهلوی به عربی برگردانده شد.

۱۰۴- به ترتیب کدام گزینه پاسخ صحیح سؤال‌های زیر می‌باشد؟

الف) متفکر شجاع ایرانی ابن‌مقفع (روزبه ایرانی) به دستور کدام خلیفه عباسی به قتل رسید؟

ب) شهر بغداد به‌عنوان پایتخت عباسیان توسط کدام خلیفه عباسی بنا گردید؟

ج) فضل‌بن سعد وزیر کدام خلیفه عباسی بود؟

(۱) الف) منصور ب) منصور ج) مأمون (۲) الف) منصور ب) هارون‌الرشید ج) هارون‌الرشید

(۳) الف) هارون‌الرشید ب) منصور ج) مأمون (۴) الف) مأمون ب) هارون‌الرشید ج) مأمون

۱۰۵- کدام یک از گزینه‌های زیر مربوط به هر دو سلسله‌های «آل‌بویه و سامانی» صحیح است؟

(۱) ریشه در خاندان‌های کهن دهقانی منطقه خراسان و ماوراءالنهر داشتند.

(۲) با فرمان و تأیید خلیفه عباسی قدرت را به‌دست گرفتند و تابع خلیفه بودند.

(۳) فعالیت‌های اقتصادی از رونق مناسبی برخوردار بود و تجارت و صنعت گسترش چشمگیری یافت.

(۴) پیرو مذهب تشیع بودند و به تقویت و گسترش آن مذهب در ایران کمک کردند.

۱۰۶- کدام مناطق از تصرفات ساسانی در زمان حیات پیامبر (ص) به اطاعت مسلمانان گردن نهادند؟

- (۱) سواد، خوزستان، عمان  
(۲) بحرین، یمن، سواد  
(۳) خوزستان، سواد، یمن  
(۴) یمن، بحرین، عمان

۱۰۷- خلافت فاطمیان در زمان چه کسی به اوج قدرت و نهایت وسعت خود رسید و کدام یک از شهرهای زیر جزء تصرفات فاطمیان نبود؟

- (۱) مستنصر - شام  
(۲) مستنصر - بغداد  
(۳) عبیدالله مهدی - قاهره  
(۴) عبیدالله مهدی - شام

۱۰۸- کدام گزینه پاسخ درست سؤال‌های زیر می‌باشد؟

الف) پیشینه تأسیس دیوان در دوران اسلامی به زمان چه کسی باز می‌گردد؟

ب) خلافت عباسیان نظام دیوانی خود را از نظام دیوانی کدام حکومت اقتباس کردند؟

ج) مشهورترین مترجمان، بیت‌الحکمه کدام‌اند؟

- (۱) الف) عمر بن خطاب (ب) روم (ج) خاندان بختیشوع - بنوموسی  
(۲) الف) حضرت علی (ع) (ب) ساسانیان (ج) حنین بن اسحاق - ابن مقفع  
(۳) الف) عمر بن خطاب (ب) ساسانیان (ج) اسحاق بن حنین - بنوموسی  
(۴) الف) حضرت علی (ع) (ب) روم (ج) ابن مقفع - بنوموسی

۱۰۹- کدام منطقه از زمان پادشاهی خسرو انوشیروان به تصرف ساسانیان درآمد و کدام اقدام حکومت ساسانیان در غرب منجر به ضعف این

حکومت شد؟

- (۱) بحرین - نبردهای پی‌درپی با اقوام بیابانگرد  
(۲) یمن - نبردهای پی‌درپی با اقوام بیابانگرد  
(۳) بحرین - جنگ‌های طولانی و پرخرج با روم  
(۴) یمن - جنگ‌های طولانی و پرخرج با روم

۱۱۰- کتاب «حدود العالم من المشرق الی المغرب» به چه زبانی و در چه دوره‌ای نگارش یافت و کدام امیر ایرانی شاعران را به سرودن شعر

فارسی تشویق می‌کرد؟

- (۱) عربی و آل‌بویه - امیر اسماعیل سامانی  
(۲) عربی و سامانی - امیر اسماعیل سامانی  
(۳) فارسی و سامانی - یعقوب لیث صفاری  
(۴) فارسی و آل‌بویه - یعقوب لیث صفاری

۱۱۱- پلاتیشن چیست و کدام دسته از محصولات جزء آن محسوب می‌شود و صاحبان آنها اغلب کدام‌اند؟

- ۱) مزارعی با کارخانه‌های بسته‌بندی و توزیع محصولات - ارزن و چاودار - شرکت‌های چندملیتی
- ۲) زمین‌های وسیع کشاورزی مختص تولید یک محصول خاص - ارزن و چاودار - مالکان سفیدپوست ثروتمند
- ۳) مزارعی با کارخانه‌های بسته‌بندی و توزیع محصولات - چای و پنبه - مالکان سفیدپوست ثروتمند
- ۴) زمین‌های وسیع کشاورزی مختص تولید یک محصول خاص - چای و پنبه - شرکت‌های چندملیتی

۱۱۲- کدام گزینه به ترتیب پاسخ صحیح سؤال‌های زیر است؟

- الف) امروزه کدام عامل موجب شده است برخی از زبان‌ها در جهان غلبه بیشتری پیدا کنند؟
- ب) چرا اغلب کشورهای جهان یا نواحی سعی می‌کنند زبان ملی و زبان‌های بومی و محلی خود را حفظ کنند؟

- ۱) الف) رشد ارتباطات و فناوری اطلاعات ب) برای پابرجایی هویت فرهنگی
- ۲) الف) رشد تجارت و افزایش ثروت ب) حفظ هویت ملی و اجتماعی
- ۳) الف) تقویت قدرت مالی و اقتصادی ب) حفظ هویت ملی و جذب توریست
- ۴) الف) افزایش قدرت تکنولوژی و ثروت مالی ب) حفظ هویت اجتماعی و قومی

۱۱۳- کدام گزینه نادرست است؟

- ۱) منظور از یک خانواده زبانی، گروه بزرگی از زبان‌هاست که یک ریشه اصلی دارند.
- ۲) زبان مردم انگلستان، اسپانیا، روسیه، هند و ایران یک ریشه مشترک دارند.
- ۳) خانواده زبان چینی - تبتی دومین خانواده بزرگ زبانی از نظر تعداد سخنگوست.
- ۴) زبان قوم سامی، زبان مردم عرب و یهود و زبان قوم حامی، زبان همه مردم در شمال آفریقا است.

۱۱۴- در دنیای امروز نوع ... پخش فرهنگی غالب است و دلیل آن ... می‌باشد که باعث تغییر علائق، رفتارها و سبک زندگی مردم حتی در

نواحی دور افتاده می‌شود.

- ۱) اول - نزدیکی دو ناحیه فرهنگی
- ۲) دوم - گسترش رسانه‌ها
- ۳) اول - گسترش رسانه‌ها
- ۴) دوم - نزدیکی دو ناحیه فرهنگی

۱۱۵- کدام گزینه به ترتیب پاسخ سؤالات زیر است؟

- الف) کدام عامل موجب گسترش برخی زبان‌ها و تغییر در نواحی زبانی شده است؟
- ب) کدام مورد از مهم‌ترین تغییرات تاریخی در الگوی زبانی جهان می‌باشد؟
- ۱) الف) جنگ و فتح سرزمین‌ها - تجارت و مهاجرت مردم از یک ناحیه به نواحی دیگر ب) عصر اکتشافات جغرافیایی
  - ۲) الف) تحولات فرهنگی - اختراعات و انقلاب صنعتی ب) بروز و وقوع جنگ‌های گسترده در میان کشورها
  - ۳) الف) مهاجرت مردم از یک منطقه به منطقه دیگر - روابط فرهنگی میان ملت‌ها ب) وقوع انقلاب صنعتی و توسعه تجارت
  - ۴) الف) گسترش روابط فرهنگی میان ملل - وقوع درگیری‌های نظامی ب) توسعه دریانوری و سفر با کشتی

۱۱۶- بیشتر مزارع تک‌محصولی نواحی استوایی در کجا واقع شده‌اند و چه عاملی موجب فرسایش و ضعیف شدن خاک در کشت تک‌محصولی

می‌شود؟

- ۱) بازارهای فروش - استفاده مداوم و زیاد از کودها و آفت‌کش‌های شیمیایی
- ۲) نزدیکی ساحل دریاها - کشت یک محصول در سالیان متمادی
- ۳) نزدیکی ساحل دریاها - استفاده مداوم و زیاد از کودها و آفت‌کش‌های شیمیایی
- ۴) بازارهای فروش - کشت یک محصول در سالیان متمادی

۱۱۷- از دهه ... میلادی با انقلاب سبز و به‌کاربردن روش‌های علمی، بذرها اصلاح‌شده، کود و آفت‌کش‌های ... و ماشین‌آلات، برخی کشورها

موفق شدند تولید کشاورزی خود را به چند برابر افزایش دهند؛ به‌طور مثال فیلیپین و ... که در زمینه تولید ... خودکفا شدند.

(۱) هفتاد - غیرشیمیایی - هند - گندم

(۲) هشتاد - شیمیایی - هند - برنج

(۳) هفتاد - شیمیایی - پاکستان - برنج

(۴) هشتاد - غیرشیمیایی - پاکستان - گندم

۱۱۸- به ترتیب هر یک از فعالیت‌های زیر مربوط به کدام طبقه‌بندی فعالیت‌های اقتصادی است؟

«تجارت - ICT - استخراج معدن»

(۱) نوع دوم - نوع چهارم - نوع اول

(۲) نوع سوم - نوع چهارم - نوع اول

(۳) نوع دوم - نوع سوم - نوع دوم

(۴) نوع سوم - نوع سوم - نوع دوم

۱۱۹- با توجه به عبارت‌های زیر، هر دو عبارت کدام گزینه نادرست است؟

(الف) ایالات متحده آمریکا حدود ۳۰ درصد ذرت جهان را تولید می‌کند.

(ب) میانگین تولید سالانه غلات در جهان ۲/۵ میلیارد تن است.

(پ) در کشورهای آسیایی و افریقایی بخش عمده غذای مردم را غلات تشکیل می‌دهد.

(ت) بیش‌تر برنج دنیا در قاره آسیا، به‌ویژه آسیای شرقی و جنوب شرقی، کشت می‌شود.

(۱) الف و پ

(۲) ب و ت

(۳) ب و پ

(۴) الف و ب

۱۲۰- کدام نوع کشاورزی هم در کشورهای پیشرفته و هم در کشورهای کمتر توسعه‌یافته جهان رواج دارد و کدام کشورها از مهم‌ترین مراکز

دامداری تجاری جهان به‌شمار می‌روند؟

(۱) تجاری - روسیه و برزیل

(۲) معیشتی - فرانسه و استرالیا

(۳) تجاری - آرژانتین و زلاندنو

(۴) معیشتی - استرالیا و ایالات متحده آمریکا

۱۲۱- کدام گزینه به‌ترتیب صحیح یا غلط بودن عبارت‌های زیر را به‌درستی بیان می‌کند؟

(الف) دولت‌های سکولار غربی، از تبلیغ مسیحیت برای بسط قدرت جهانی خود استفاده کردند.

(ب) دولت‌های سکولار غربی در حمایت از مبلغان مسیحی انگیزه دینی نداشتند.

(ج) دولت‌های سکولار غربی با تبلیغ مسیحیت، فرهنگ نخبگان جوامع غیرغربی را دچار اختلال می‌کردند.

(۱) ص - ص - ص

(۲) ص - غ - غ

(۳) غ - ص - ص

(۴) ص - ص - غ

۱۲۲- به ترتیب «انتقال ثروت به جوامع اروپایی» و «زوال تدریجی قدرت کلیسا» مربوط به کدام یک از مراحل «فرایند تکوین نظام نوین جهانی» است؟

(۱) استعمار و ادغام جوامع در نظام نوین جهانی - پیوند قدرت با تجارت، سرمایه و صنعت

(۲) پیوند قدرت با تجارت، سرمایه و صنعت - پیدایش قدرت‌های سیاسی سکولار

(۳) پیدایش قدرت‌های سیاسی سکولار - به خدمت گرفتن سازمان‌های فراماسونری

(۴) پیوند قدرت با تجارت، سرمایه و صنعت - استعمار و ادغام جوامع در نظام نوین جهانی

۱۲۳- مسلمانان آسیای جنوب شرقی از طریق ... با فرهنگ اسلامی آشنا شدند و به آن روی آوردند. در دو سده ... ، سازماندهی سیاسی و اقتصادی جدیدی شکل گرفت و کشورهای غربی برای تأمین منافع اقتصادی خود نیازمند درهم شکستن ... اقوامی بودند که سلطه و نفوذ آنها را تحمل نمی کردند.

(۱) تجارت - نوزدهم و بیستم - مقاومت فرهنگی

(۲) تجارت - نوزدهم و بیستم - مقاومت اقتصادی

(۳) روابط سیاسی - هفدهم و هجدهم - مقاومت فرهنگی

(۴) روابط سیاسی - هفدهم و هجدهم - مقاومت اقتصادی

۱۲۴- لیبرالیسم اولیه با تکیه بر شعار آزادی و به ویژه آزادی ... راه ... را برای صاحبان ثروت باز کرد و نخستین چالش که در کشورهای غربی شکل گرفت چالش ... است.

(۱) اقتصادی - استعمار - بلوک شرق و غرب

(۲) اقتصادی - استعمار - فقر و غنا

(۳) اجتماعی - استعمار - بلوک شرق و غرب

(۴) اجتماعی - استعمار - فقر و غنا

۱۲۵- در موضع ضعف قرار گرفتن جوامع غیرغربی از نظر اقتصادی و سیاسی چه پیامدی را به همراه داشت و تأثیر این پیامد در این گونه جوامع چه بود؟

(۱) تزلزل فرهنگی که موجب گردید فرهنگها را از علمی که مبتنی بر بنیانهای معرفتی دینی باشد، محروم گرداند.

(۲) خودباختگی فرهنگی که موجب گردید فرهنگها را از علمی که مبتنی بر بنیانهای معرفتی دینی باشد، محروم گرداند.

(۳) تزلزل فرهنگی که موجب شد که جامعه، حالت فعال و خلاق خود را در گزینش عناصر فرهنگی دیگر از دست بدهد.

(۴) خودباختگی فرهنگی که موجب شد جامعه، حالت فعال و خلاق خود را در گزینش عناصر فرهنگی دیگر از دست بدهد.

۱۲۶- به ترتیب هر یک از عبارتهای زیر توسط چه کسانی بیان شده است؟

الف) حل چالشهای جامعه سرمایه داری، فقط با یک حرکت انقلابی قابل حل می باشد.

ب) بر سر سفره گسترده طبیعت، جایی برای فقرا وجود ندارد.

ج) اگر حکومتگران ما بگذارند سرمایه، پرسودترین راه خود را دنبال کند، پیشرفت کشور را به بهترین وجه تأمین خواهند کرد.

(۱) مارکس، ریکاردو، مالتوس (۲) مالتوس، ریکاردو، مارکس (۳) ریکاردو، مالتوس، مارکس (۴) مارکس، مالتوس، ریکاردو

۱۲۷- کدام عبارت درباره «لیبرالیسم اولیه» درست است؟

(۱) بیشتر رویکردی فردی و اقتصادی داشت و به حمایت و دستگیری از فقرا تأکید داشت.

(۲) بیشتر رویکردی جمعی و اقتصادی داشت و به حمایت و دستگیری از فقرا قائل نبود.

(۳) بیشتر رویکردی فردی و اقتصادی داشت و به حمایت و دستگیری از فقرا قائل نبود.

(۴) بیشتر رویکردی جمعی و اقتصادی داشت و به حمایت و دستگیری از فقرا تأکید داشت.

۱۲۸- به ترتیب صحیح یا غلط بودن عبارتهای زیر در کدام گزینه به درستی بیان شده است؟

الف) کشورهای غربی به اقتضای بازار مصرف، بیش تر صنایع وابسته را به کشورهای استعمارزده منتقل می کنند که این انتقال در جهت تعدیل جهانی ثروت است.

ب) تک محصولی شدن اقتصاد کشورهای استعمارزده، قدرت چانه زنی در اقتصاد جهانی را از آنها می گیرد.

پ) وابستگی کشورهای استعمارزده، امکان عبور از مرحله استعمار فرانو به استعمار نو را برای کشورهای استعمارگر پدید می آورد.

ت) اقتصاد سرمایه محور در حرکت های آغازین خود، نیازمند حمایت سیاست های قومی و منطقه ای بود.

(۱) غ - غ - ص - ص (۲) غ - ص - غ - ص (۳) ص - ص - غ - ص (۴) ص - غ - ص - ص

۱۲۹- به ترتیب نخستین بار دولت - ملت‌ها در کجا و با چه رویدادی پدید آمدند و هویت آنها اغلب چگونه است؟

- (۱) اروپای غربی - وقوع انقلاب صنعتی - سکولار  
(۲) اروپای شرقی - افول قدرت کلیسا - ناسیونالیستی و قومی
- (۳) اروپای شرقی - وقوع انقلاب صنعتی - سکولار  
(۴) اروپای غربی - افول قدرت کلیسا - ناسیونالیستی و قومی

۱۳۰- مهم‌ترین عامل ادغام جوامع غیرغربی در نظام جهانی چه بود و جوامعی که کشورهای غربی نمی‌توانستند به‌طور مستقیم آنها را تحت سلطه

سیاسی خود درآوردند از چه طریقی در نظام نوین جهانی ادغام شدند؟

- (۱) پیوند قدرت با سرمایه - با به خدمت گرفتن مبلغان مذهبی و سازمان‌های فراماسونری  
(۲) استعمار - با به خدمت گرفتن مبلغان مذهبی و سازمان‌های فراماسونری  
(۳) پیوند قدرت با سرمایه - از طریق نفوذ اقتصادی، سیاسی و فرهنگی  
(۴) استعمار - از طریق نفوذ اقتصادی، سیاسی و فرهنگی

۱۳۱- گرگیاس برای ... که یک امر بدیهی است، از استدلال ... استفاده می‌کرد.

- (۱) امکان معرفت - انکار اصل وجود ← انکار شناخت و ابزار آن ← انکار آموزش  
(۲) وجود خداوند - انکار اصل وجود ← انکار شناخت خداوند ← انکار وجود خداوند  
(۳) امکان معرفت - انکار شناخت ← انکار اصل وجود ← انکار آموزش  
(۴) وجود خداوند - انکار شناخت ← انکار اصل وجود ← انکار آموزش

۱۳۲- چرا محاکمه سقراط چیزی نبود که بتوان به سادگی آن را باور کرد؟ به‌خاطر ...

- (۱) محبوبیت و احترام سقراط نزد مردم  
(۲) زندگی سرشار از فضیلت سقراط  
(۳) تلاش سقراط برای احیای تفکر عقلانی و استواری فضیلت  
(۴) سقراط عمر خود را مصروف اصلاح جامعه کرد.

۱۳۳- طبق گفته سقراط چه کسی هرگز نباید از خطر هراسی به دل راه دهد؟

- (۱) کسی که در جست‌وجوی دانش است و آن را به دیگران نیز می‌آموزد.  
(۲) کسی که عدالت فوق بشری را قبول داشته و هرگز وجود خدا را انکار نمی‌کند.  
(۳) کسی که به نادانی خود معترف باشد و تنها خدا را دارای حقیقت بداند.  
(۴) کسی که راه درست را بیابد و آن را در پیش بگیرد.

۱۳۴- در کدام گزینه، به جهل ساده اشاره شده است؟ انسان ...

- (۱) نسبت به هیچ امری آگاهی ندارد.  
(۲) به دانایی خویش آگاهی ندارد.  
(۳) نسبت به نادانی خود آگاه است.  
(۴) نادانی خود را تکذیب می‌کند.

۱۳۵- تأملات عمیق ابن‌سینا سبب گسترش اندیشه‌های کدام فیلسوف شد؟

(۱) ارسطو (۲) افلاطون (۳) سقراط (۴) هراکلیتوس

۱۳۶- در کدام گزینه، گزاره نادرستی در مورد ابزارهای شناخت بیان شده است؟

- (۱) معرفتی که از طریق قلب به دست می‌آید، معرفت شهودی نام دارد.
- (۲) عقل، به انسان این امکان را می‌دهد یافته‌هایی در مورد اجزای هستی، که امکان درک تجربی آن وجود ندارد، به دست آورد.
- (۳) انسان یافته‌های عقلانی را اساس سایر دانش‌ها قرار می‌دهد.
- (۴) برای رسیدن به معرفت شهودی، سیر و سلوک و تهذیب نفس ضروری است.

۱۳۷- کدام یک از ویژگی‌های زیر، مربوط به شناخت انسان نمی‌باشد؟

- (۱) فکر به مسائل فراتر از محسوسات، دلیلی بر وجود شناخت است.
- (۲) میزان شناخت ما محدود است و ما خیلی از چیزها را نمی‌دانیم.
- (۳) نادانی ما نسبت به بسیاری از مسائل همیشه ناآگاهانه است.
- (۴) گاهی متوجه می‌شویم که بعضی از دانسته‌های ما درست نبوده و به دنبال دانسته‌های درست هستیم و این دلیلی برای وجود شناخت است.

۱۳۸- کدام گزینه درباره «وحی الهی، برترین شهود» نادرست است؟

- (۱) خداوند از طریق وحی، معارف و حیانی را در اختیار بشر قرار می‌دهد.
- (۲) دریافت‌کننده وحی، پیامبران الهی هستند.
- (۳) در شهود و حیانی، خداوند کلمات و عبارات خود را بر قلب پیامبر نازل می‌کند.
- (۴) پیامبر کلمات و عبارات وحی را دریافت می‌کند و متناسب با فهم مردم زمانه در آن دخل و تصرف می‌کند.

۱۳۹- عقل قادر است بدون استفاده از یافته‌های تجربی و صرفاً با تفکر و چینش استدلال، حقایق و دانش‌هایی را پایه‌گذاری کند که به این قبیل دانش‌ها

... می‌گویند. مانند ...

- (۱) دانش‌های استدلالی - داروسازی و فلسفه
- (۲) شناخت عقلی - علوم تجربی و ریاضی
- (۳) شناخت عقلی - ریاضی و فلسفه
- (۴) دانش‌های استدلالی - داروسازی و علوم تجربی

۱۴۰- پیشرفت پیوسته دانش انسان که خود دلیلی بر توانایی بشر برای رسیدن به معرفت است، به دو صورت انجام می‌گیرد؛ این دو صورت عبارت‌اند از:

(۱) از طریق معلومات - شناخت تمایزها و تفاوت‌های اشیاء

(۲) از طریق حل مجهولات - از طریق حواس پنج‌گانه

(۳) از طریق معلومات - بدون استفاده از یافته‌های تجربی و صرفاً با تفکر و چینش استدلال

(۴) از طریق حل مجهولات - پی بردن به اشتباهات گذشتگان و تصحیح آن‌ها

۱۴۱- کدام گزینه در ارتباط با رمزگردانی نادرست است؟

(۱) کودکان به صورت جزء‌به‌جزء اطلاعات را رمزگردانی می‌کنند.

(۲) در رمزگردانی جزء‌به‌جزء، امکان خطای کمتری وجود دارد.

(۳) بزرگسالان به‌صورت کلی و خلاصه موضوعات را رمزگردانی می‌کنند.

(۴) به حافظه کودکان نمی‌توان اعتماد کرد.

۱۴۲- به ترتیب کدام گزینه پاسخ صحیح پرسش‌های زیر است؟

(الف) پلی که شناخت پایه را به شناخت عالی وصل می‌کند، چه نام دارد؟

(ب) در گام آخر حافظه چه اتفاقی رخ می‌دهد؟

(پ) امکان خطا در کدام مرحله از مراحل حافظه است؟

(۱) حافظه - رمزگردانی - بازیابی

(۲) تفکر - بازیابی - رمزگردانی

(۳) حافظه - بیرون کشیدن اطلاعات از حافظه - در همه مراحل، امکان خطا وجود دارد.

(۴) تفکر - بازیابی - در همه مراحل، امکان خطا وجود دارد.

۱۴۳- به ترتیب ظرفیت یا گنجایش اندوزش در کدام یک از انواع حافظه نامحدود است و نوع رمزگردانی در حافظه بلندمدت چگونه است؟

(۱) بلندمدت و کوتاه‌مدت - حسی همراه با توجه

(۲) حسی و بلندمدت - حسی همراه با توجه

(۳) بلندمدت و کوتاه‌مدت - عمدتاً معنایی

(۴) حسی و بلندمدت - عمدتاً معنایی

۱۴۴- با توجه به نوع اطلاعات هر یک از پرسش‌های زیر به ترتیب به کدام نوع حافظه مربوط است؟

(الف) ساعت ۶ دوشنبه شما کجا بودید؟

(ب) فرق بین قصیده و غزل چیست؟

(پ) عوامل مؤثر در فراموشی را نام ببرید.

(ت) دیروز صبح در بازار چه کسی را دیدید؟

(۱) معنایی - رویدادی - رویدادی

(۲) رویدادی - معنایی - معنایی

(۳) معنایی - رویدادی - رویدادی

(۴) رویدادی - رویدادی - معنایی

۱۴۵- کدام گزینه جاهای خالی عبارت‌های زیر را به درستی کامل می‌کند؟

(الف) هر چه نشانه بیش‌تری داشته باشیم، ... بهتری انجام می‌شود.

(ب) مفهوم حافظه ... نشان‌دهنده این موضوع است که انواع حافظه را نمی‌توانیم صرفاً براساس زمان تقسیم‌بندی نماییم.

(پ) حافظه ... ، به سایر اجزای شناخت خدمت‌رسانی می‌کند.

(ت) ردهای حسی ذخیره شده در حافظه حسی، در صورت ... به اطلاعات تبدیل می‌شوند.

(۱) بازیابی - حسی - بلندمدت - توجه

(۲) رمزگردانی - حسی - کاری - ادراک

(۳) بازیابی - کاری - کاری - توجه

(۴) رمزگردانی - کاری - بلندمدت - ادراک



۱۴۶- هر یک از مفاهیم زیر به کدام یک از گزاره‌ها در حل مسئله اشاره دارد؟

«انتقال، اثر نهفتگی، نگاه دانشمندان»

- (۱) تجربه، نادیده گرفتن حل مسئله، نوع نگاه به مسئله  
(۲) تجربه، نوع نگاه به مسئله، نادیده گرفتن حل مسئله  
(۳) نوع نگاه به مسئله، تجربه، نادیده گرفتن حل مسئله  
(۴) نوع نگاه به مسئله، نادیده گرفتن حل مسئله، نوع نگاه به مسئله

۱۴۷- به ترتیب پاسخ هر یک از پرسش‌های زیر در کدام گزینه آمده است؟

- (الف) چرا در محاکم قضایی احتمال شکل‌گیری حافظه کاذب وجود دارد؟ به دلیل ...  
(ب) چرا بسیاری از افراد، نام‌های سخت خودروهای مختلف را به راحتی بیان می‌کنند؟  
(پ) برای اینکه حافظه ما پذیرای اطلاعات جدید باشد، چه راهکاری وجود دارد؟

- (۱) خطای اضافه کردن - تداخل اطلاعات - پرهیز از انتخاب همزمان چند ماده اطلاعاتی  
(۲) خطای حذف کردن - دخالت عوامل عاطفی - پرهیز از انتخاب همزمان چند ماده اطلاعاتی  
(۳) خطای اضافه کردن - دخالت عوامل عاطفی - کسب اطلاعات درباره اهمیت مطلب  
(۴) خطای حذف کردن - عدم رمزگردانی - کسب اطلاعات درباره اهمیت مطلب

۱۴۸- به ترتیب هر یک از عبارتهای زیر با کدام «ویژگی‌های مسئله» در ارتباط است؟

(الف) شناسایی دقیق توانمندی‌ها

(ب) وجود آگاهی کامل در هنگام حل مسئله

(پ) ارائه راه‌حل‌های بهتر

(ت) درک روشن و کامل از مسئله

(۱) هدفمندی - مسئله یک فرایند و جریان تحت کنترل است - در مسئله توانمندی‌های ما محدود است - در مسئله موقعیت فعلی یا مبدأ باید مشخص باشد.

(۲) در مسئله توانمندی‌های ما محدود است - در مسئله موقعیت فعلی یا مبدأ باید مشخص باشد - مسئله یک فرایند و جریان تحت کنترل است - هدفمندی

(۳) هدفمندی - در مسئله موقعیت فعلی یا مبدأ باید مشخص باشد - مسئله یک فرایند و جریان تحت کنترل است - در مسئله توانمندی‌های ما محدود است.

(۴) در مسئله توانمندی‌های ما محدود است - مسئله یک فرایند و جریان تحت کنترل است - در مسئله موقعیت فعلی یا مبدأ باید مشخص باشد - هدفمندی

۱۴۹- در مراحل حل مسئله کدام یک از مراحل بر دیگری تقدم دارد؟

- (۱) ارزیابی راه حل بر به کارگیری راه حل مناسب  
(۲) بازبینی و اصلاح راه حل بر ارزیابی راه حل  
(۳) بازبینی و اصلاح راه حل بر انتخاب راه حل‌های جایگزین  
(۴) انتخاب راه حل‌های جایگزین بر ارزیابی راه حل

۱۵۰- کدام یک از مسائل زیر از نوع مسائل «خوب تعریف نشده» است؟

- (۱) علت سرد شدن هوا در فصل زمستان چیست؟  
(۲) راه حل کاهش ترافیک شهر تهران چیست؟  
(۳) بزرگ‌ترین عدد چهاررقمی زوج چه عددی است؟  
(۴) رسیدن به جواب مسائل ریاضی دبیرستان چگونه است؟