

# دقترچہ سی سؤال

## سال یازدہم انسانی

### ۷ فروردین ۹۹

نام و نام خانوادگی:	شماره داوطلبی:
تعداد سؤال: ۲۰۰	مدت پاسخ گویی: ۱۶۵ دقیقه

نام درس	تعداد سؤال	شماره‌ی سؤال	شماره‌ی صفحه	زمان پاسخ گویی
فارسی و نگارش (۲)	۱۰	۱-۱۰	۳	۱۵ دقیقه
فارسی و نگارش (۲) (شاهد و گواہ)	۱۰	۱۱-۲۰	۴	۱۵ دقیقه
عربی زبان قرآن (۲)	۲۰	۲۱-۴۰	۵-۷	۱۵ دقیقه
دین و زندگی (۲)	۲۰	۴۱-۶۰	۸-۱۰	۱۵ دقیقه
زبان انگلیسی (۲)	۲۰	۶۱-۸۰	۱۱-۱۲	۱۵ دقیقه
ریاضی و آمار (۲)	۲۰	۸۱-۱۰۰	۱۳-۱۵	۲۰ دقیقه
علوم و فنون ادبی (۲)	۲۰	۱۰۱-۱۲۰	۱۶-۱۸	۲۰ دقیقه
تاریخ (۲)	۱۰	۱۲۱-۱۳۰	۱۹-۲۰	۱۰ دقیقه
جغرافیا (۲)	۱۰	۱۳۱-۱۴۰	۲۱-۲۲	۱۰ دقیقه
جامعه‌شناسی (۲)	۲۰	۱۴۱-۱۶۰	۲۳-۲۶	۱۵ دقیقه
فلسفه	۱۰	۱۶۱-۱۷۰	۲۷	۱۵ دقیقه
فلسفه (شاهد و گواہ)	۱۰	۱۷۱-۱۸۰	۲۸	۱۵ دقیقه
روان‌شناسی	۲۰	۱۸۱-۲۰۰	۲۹-۳۱	۱۵ دقیقه
نظر خواهی حوزه	۱۰	۲۸۹-۲۹۸	۳۲	-

بنیاد علمی آموزشی قلمچی (وقف امام)

دفتر مرکزی: خیابان انقلاب بین صبا و فلسطین بلاک ۹۲۳ - تلفن چهار رقمی ۶۴۶۳-۰۲۱ داخلی ۱۶۵

«تمام دارایی‌ها و درآمدهای بنیاد علمی آموزشی قلمچی وقف عام است بر گسترش دانش و آموزش»

## پدید آورندگان آزمون

طراحان:

نام درس	نام طراحان
فقرسی و نگارش (۲)	حسین پرهیزگار، حسن پاسیار، اسماعیل تشیعی، محمدجواد قورچیان، ابراهیم رضایی مقدم، اسماعیل گنجه‌ای، شاهد گواه،
عربی زبان قرآن (۲)	علی‌اکبر ایمان‌پرور، مریم آقایی، درویشعلی ابراهیمی، خالدمشیرپناهی، نعمت‌الله مقصودی، مجید همایی
دین و زندگی (۲)	محمد آقاصالح، ابوالفضل احدزاده، محمد رضایی‌بنا، فردین سماقی، محمدرضا فرهنگیان، فرشته کیانی، مرتضی محسنی کبیر
زبان انگلیسی (۲)	مانده امیری، رحمت‌الله استیری، فریبا توکلی، شهاب مهران‌فر
ریاضی و آمار (۲)	محمد بحیرایی، هادی پلاور، حمید زرین‌کفش، امیرزراندوز، شقایق راهبریان، فرداد روشنی، امیر محمودیان، فریده هاشمی
علوم و فنون ادبی (۲)	سعید جعفری، ابراهیم رضایی مقدم، سمیه قان‌بیلی، عارفه‌سادات طباطبایی‌نژاد، اعظم نوری‌نیا
تاریخ (۲)	سکینه‌سادات سعیدیان، مهدی کردان، حبیبه محبی، آزاده میرزائی
جغرافیا (۲)	هژبر رحیمی، مهدی کردان، آزاده میرزائی، حبیبه محبی، آذر نوری بروجردی
جامعه‌شناسی (۲)	بهزاد اندرز، فروغ‌نجمی تیموریان، علیرضا رضایی، آزاده میرزائی، محمدابراهیم مازنی، حبیبه محبی
فلسفه	محمدرضا آذکسب، راحله بابائی صومعه‌کیودین، فاطمه شه‌میری، محمد دینانی مدنی، شاهد گواه،
روان‌شناسی	هژبر رحیمی، وحید دهقان، کوثر دستورانی، مهسا عفتی، آزاده میرزائی

## گزینشگران و ویراستاران:

نام درس	گزینشگر	مسئول درس	ویراستار استاد	ویراستار دانشجو	مسئول درس مستندسازی
فقرسی (۲)	محمدجواد قورچیان	محمدجواد قورچیان	کاظم کاظمی، حسن وسکری	کامران اله‌مرادی	الناز معتمدی
عربی زبان قرآن (۲)	مریم آقایی	مریم آقایی	حسام حاج‌مؤمن، اسماعیل یونس‌پور	سیدمحمدمدنی دینانی	لیلا ایزدی
دین و زندگی (۲)	فرشته کیانی	سکینه گلشنی	محمدابراهیم مازنی	—	زهره قموشی
زبان انگلیسی (۲)	مانده امیری	مانده امیری	شهاب مهران‌فر، محدثه مرآتی		پویا گرجی
ریاضی و آمار (۲)	حمید زرین‌کفش	حمید زرین‌کفش	محمد بحیرایی		حسین اسدزاده
علوم و فنون ادبی (۲)	اعظم نوری‌نیا	اعظم نوری‌نیا	حسن وسکری، الهام محمدی		الناز معتمدی
تاریخ (۲)	حبیبه محبی	حبیبه محبی	—	پریسا ایزدی	محدثه پرهیزکار
جغرافیا (۲)	محمدابراهیم مازنی	محمدابراهیم مازنی	حبیبه محبی	ساناز برکت، کامران اله‌مرادی	زهره قموشی
فلسفه	محمد شاه‌وردی	محمد شاه‌وردی	—	—	
روان‌شناسی	هژبر رحیمی	هژبر رحیمی	—	سیدمحمد مدنی دینانی	

## گروه فنی و تولید

مدیر گروه: لیلا فیروزی

مسئول دفترچه: حبیبه محبی

حروف‌نگاری و صفحه‌آرایی: مهشید ابوالحسنی

مدیر واحد مستندسازی و مطابقت با مصوبات: فاطمه رسولی‌نسب

مسئول دفترچه‌ی مستندسازی: فریبا رنوفی

نگارنده چاپ: سوران نعیمی



وقت پیشنهادی فارسی و نگارش (۲)

۱۵ دقیقه

**فارسی (۲)**

(ستایش؛ لطف خدا)

ادبیات تعلیمی، ادبیات پایداری  
ادبیات غنایی، ادبیات سفر و زندگی  
صفحه‌ی ۸۵ تا ۸۷

**نگارش (۲)**

ستایش

اجزای نوشته: ساختار و محتوا  
گسترش محتوا (۱): زمان و مکان  
گسترش محتوا (۲): شخصیت  
صفحه‌ی ۶۹ تا ۷۱

**هدف‌گذاری قبل از شروع هر درس در دفترچه سؤال**

لطفاً قبل از شروع پاسخ‌گویی به سؤال‌های درس **فارسی و نگارش (۲)**، هدف‌گذاری چند از ۱۰ خود را بنویسید:  
از هر ۱۰ سؤال به چند سؤال می‌توانید پاسخ صحیح بدهید؟  
عملکرد شما در آزمون قبل چند از ۱۰ بوده است؟  
هدف‌گذاری شما برای آزمون امروز چیست؟

چند از ۱۰ آزمون قبل	هدف‌گذاری چند از ۱۰ برای آزمون امروز
---------------------	--------------------------------------

**۱- در کدام گزینه در مقابل واژه‌های معنای نادرست هم آمده است؟**

- (۱) نژد: خوار و زبون، اندوهگین / چاشنی: مزه، طعم
- (۲) قوت: رزق روزانه، غذا، خوراک / خیرخیر: سریع، سراسری
- (۳) یک دوال: یک لایه، یک پاره / استحقاق: سزاوار، شایستگی
- (۴) رقعت: رقعه، نامه کوتاه، یادداشت / درایت: آگاهی، دانش، بینش

**۲- در کدام گزینه غلط املائی یافت می‌شود؟**

- (۱) جشن و سور - فرجام و غایت
- (۲) وزر و وبال - هلاوت و شیرینی
- (۳) محمل و مهد - شوخ و بذله‌گو
- (۴) حمیت و جوانمردی - خدم و حشم

**۳- در کدام گزینه آرایه متناقض‌نما دیده نمی‌شود؟**

- (۱) هستند بی‌قرار چو زلف تو عالمی / تا دیده دید در خم زلفت قرار حُسن
- (۲) یارب به که شاید گفت این نکته که در عالم / رخساره به کس ننمود آن شاهد هرچایی
- (۳) بشکن دل بی‌نواى ما را ای عشق / این ساز شکسته‌اش خوش آهنگ‌تر است
- (۴) گفتار من یاد آیدش، خون ریختن داد آیدش / گر رنج من یاد آیدش عهد من آسان نشکند

**۴- آرایه‌های بیت زیر در کدام گزینه به‌درستی ذکر شده‌اند؟**

«چاه زنج چو کرده‌ای مسکن یوسفِ دلم / ذلّو عنایتی فرست، یوسف چاه خویش را»

- (۱) تلمیح، تشبیه، ایهام، جناس
- (۲) تشبیه، استعاره، تلمیح، مراعات نظیر
- (۳) تشبیه، تناقض، مراعات نظیر، تلمیح
- (۴) استعاره، تشبیه، تضاد، جناس

**۵- در کدام گزینه «شاخص» یافت می‌شود؟**

- (۱) گوش بگشای که بلبل به فغان می‌گوید / خواجه تقصیر مفرما، گل توفیق بوی
- (۲) گره ز دل بگشا وز سپهر یاد مکن / که فکر هیچ مهندس چنین گره نگشاد
- (۳) دگر مرتبی اسلام شیخ مجدالدین / که قاضی‌ای به ازو آسمان ندارد یاد
- (۴) لابه بسیار نمودم که مرو سود نداشت / زانکه کار از نظر رحمت سلطان می‌رفت

**۶- نقش دستوری واژه‌های مشخص شده در بیت زیر، به‌ترتیب کدام است؟**

«روز اول که سر زلف تو دیدم گفتم / که پریشانی این سلسله را آخر نیست»

- (۱) مضاف‌الیه، متمم، مفعول، نهاد
- (۲) مضاف‌الیه، متمم، مضاف‌الیه، نهاد
- (۳) مفعول، نهاد، مضاف‌الیه، مسند
- (۴) مفعول، نهاد، مفعول، مسند

**۷- در کدام گزینه نقش تبعی دیده می‌شود؟**

- (۱) جان مستان همه در گوشه محراب افتاد / تا که بالای دو چشمت خم ابرو داری
- (۲) روی بالا کرد و گفت ای عندلیب / از بیان حال خودمان ده نصیب
- (۳) سعدی تو نه مرد وصل اویی / تا لاف زنی و قرب جوئی
- (۴) یک نیمه گیتی ستد و سیر نباشد / تا نیمه دیگر گردد و دیر نباشد (گرد = گیرد)

**۸- کدام بیت بیانگر حال عاشق واقعی است؟**

- (۱) دریاب که مبتلای عشقم / آزاد کن از بلای عشقم
- (۲) آمد سوی کعبه، سینه پرچوش / چون کعبه نهاد حلقه در گوش
- (۳) حاجت‌گه جمله جهان اوست / محراب زمین و آسمان اوست
- (۴) دانست که دل، اسیر دارد / دردی نه دواپذیر دارد

**۹- مفهوم بیت «به آن چه می‌گذرد، دل منه که دجله بسی / پس از خلیفه بخواهد گذشت در بغداد» با همه ابیات تناسب دارد به‌جز ...**

- (۱) غلام همت آنم که زیر چرخ کبود / ز هر چه رنگ تعلق پذیرد آزاد است
- (۲) کشیدند در کوی دلدادگان / میان دل و کام دیوارها
- (۳) حافظا ترک جهان گفتن طریق خوشدلی است / تا نپنداری که احوال جهان‌داران خوش است
- (۴) ای دل به هرزه دانش و عمرت به باد رفت / صد مایه داشتی و نکردی کفایتی

**۱۰- مفهوم عبارت «هر عصب و فکر به منبع بی‌شائبه ایمان وصل بود که خوب و بد را به‌عنوان مشیت الهی می‌پذیرفت.» با کدام بیت قرابت معنایی ندارد؟**

- (۱) نیست در بست و گشاد خویش ما را اختیار / بهله [دستکش شکاری] دست قضا سرپنجه تدبیر ماست
- (۲) در مُلک بی‌زوال رضا انقلاب نیست / «صائب» یکی است فصل خزان و بهار ما
- (۳) تیغ اگر بر سر خوری رضامندی مبارز / با بلاها تازه رو چون عکس در خوناب باش
- (۴) بگذر از هر دو جهان گر سر وحدت داری / دامن کفر رها کن گرت ایمان باید

**پیام مشاوره‌ای:** در هنگام فراگیری مبحث لغت، حتماً همه معانی یک واژه را به‌خاطر بسپارید.

## ۱۱- معنای واژه‌های «خواجه، ضیعت، صلت، وبال» به ترتیب در کدام گزینه تماماً درست آمده است؟

- (۱) سرور، زمین کشت، جایزه، بیماری  
(۲) بزرگ، مال و متاع، فخر، سنگین  
(۳) دولتمند، خواسته، مباحثات، دشوار  
(۴) سرور، زمین زراعتی، پاداش، عذاب

## ۱۲- کدام بیت غلط املایی یا رسم الخطی دارد؟

- (۱) ای دردمند هجر میانداز دل ز درد / کاینک طیب آمد درمان رسیدنی است  
(۲) پروانه وار پیش روم بهر سوختن / کان شمع دیده در شب هجران رسیدنی است  
(۳) در ره بساط لعل ز خون جگر کشم / کان نازنین چو سرو خرامان رسیدنی است  
(۴) جانی که از فراق رها کرد خانه را / یاد آورید که آرزوی جان رسیدنی است

## ۱۳- در کدام بیت تمام ارکان «تشبیه» آمده است؟

- (۱) شکفته شد گل حمرا و گشت بلبل مست / صلاهی سرخوشی ای صوفیان باده‌پرست  
(۲) اساس توبه که در محکمی چو سنگ نمود / ببین که جام زجاجی چه طرفه‌اش بشکست  
(۳) از این رباط دودر چون ضرورت است رحیل / رواق و طاق معیشت چه سربلند و چه پست  
(۴) زبان کلک تو حافظ چه شکر آن گوید / که گفته سخت می‌برند دست به دست

## ۱۴- یکی از آرایه‌های مقابل کدام بیت، نادرست است؟

- (۱) ای دمست عیسی، دم از دوری مزن / من غلام آن‌که دوراندیش نیست (ایهام، تلمیح)  
(۲) دست بیماران گرفتن، بر طبیبان واجب است / من ز پا افتاده‌ام، دستم نمی‌گیرد طیب (تشبیه، مراعات‌نظیر)  
(۳) غلام آن لب ضحاک و چشم فتانم / که کید و سحر به ضحاک و سامری آموخت (تلمیح، جناس همسان)  
(۴) آن را که بوی عنبر زلف تو آرزوست / چون عود گو بر آتش سودا بسوز و ساز (مراعات‌نظیر، تشبیه)

## ۱۵- در همه ابیات به‌جز بیت گزینه ... اجزای جمله به شیوه بلاغی بیان شده است.

- (۱) بیا که هائف میخانه دوش با من گفت / که در مقام رضا باش و از قضا مگریز  
(۲) چراغ‌افروز چشم ما نسیم زلف خوبان است / مباد این جمع را یارب غم از باد پریشانی  
(۳) زان پیشتر که عالم فانی شود خراب / ما را ز جام باده گلگون خراب کن  
(۴) بیا تا گل برافشانیم و می در ساغر اندازیم / فلک را سقف بشکافیم و طرحی نو در اندازیم

## ۱۶- تعداد ترکیب وصفی در کدام بیت بیش‌تر است؟

- (۱) چشم بد دور از آن سلسله زلف دراز / که ز هر حلقه او عالم دیگر پیداست  
(۲) گرچه ز آینه روشن نماید جوهر / خط نازسته از آن چهره انور پیداست  
(۳) آه گرمی که گره در دل پر خون من است / همچو داغ از جگر لاله احمر پیداست  
(۴) پرده معنی روشن نشود صائب لفظ / عالم آشوبی از آن زلف معنبر پیداست

## ۱۷- کدام گزینه با مفهوم بیت «کدام دانه فرو رفت در زمین که نرست؟ / چرا به دانه انسانیت این گمان باشد؟» قرابت دارد؟

- (۱) تا توانی آرمیدن در زمستان زیر خاک / در بهاران دانه‌ای چون مور می‌باید کشید  
(۲) پس از مرگ از زمین مرقدم مردم گیا روید / مرا هرگز نسازد خاک پنهان، دانه عشقم  
(۳) سر به جیب خاک می‌باید کشیدن در خزان / در بهاران بال و پر چون دانه می‌باید گشود  
(۴) چون دانه‌ام به خاک در از رنج روزگار / هر چند در هوای تو چون مرغ پر زخم

## ۱۸- بیت «بخور تا توانی به بازوی خویش / که سعیت بود در ترازوی خویش» با کدام گزینه ارتباط معنایی دارد؟

- (۱) تا شوی از جمله عالم عزیز / جاهد تو می‌باید و توفیق نیز  
(۲) این چرخ فلک گر جاهد کند / هرگز نرسد در معبر من  
(۳) عالم یکتاست این‌جا معرفت در کار نیست / خودسری‌ها فهم ما را در گمان انداخته  
(۴) فی‌الجمله اعتماد مکن بر ثبات دهر / کاین کارخانه‌ای است که تغییر می‌کند

## ۱۹- عبارت «قاضی بسیار دعا کرد و گفت: «این صلت فخر است، پذیرفتم و باز دادم که مرا به کار نیست و قیامت سخت نزدیک است، حساب

این نتوانم داد.» با همه ابیات به‌جز ... تناسب مفهومی دارد.

- (۱) اگر عقبا ز بی‌برگی بمیرد / شکار از دست گنجشکان نگیرد  
(۲) مکن باور که هرگز تر کند کام / ز آب جو نهنگ لجه‌آشام  
(۳) عقاب آنجا که در پرواز باشد / کجا از صعوه صیدانداز باشد  
(۴) با عقاب تیزچنگ و با همای تیزپر / ابلهی باشد که رقاضی کند کبک دری

## ۲۰- مفهوم «ما به فلک بوده‌ایم، یار ملک بوده‌ایم/ باز همان جا رویم، جمله که آن شهر ماست» با کدام بیت متناسب نیست؟

- (۱) طایر گلشن قدسم چه دهسم شرح فراق / که در این دامگه حادثه چون افتادم  
(۲) تو را ز کنگره عرش می‌زنند صغیر / ندانمت که در این دامگه چه افتاده است  
(۳) که ای بلندنظر شاهباز سدره‌نشین / نشیمن تو نه این کنج محنت‌آباد است  
(۴) بزمگاهی دل‌نشین چون قصر فردوس برین / گلشنی پیرامنش چون روضه دارالسلام



**عربی زبان قرآن (۳)**

مواظب قیمة، اسم التفضیل و اسم المكان، حوار فی سوق المشهد، تمارین درس ۱، صناعة التلمیح فی الأدب الفارسی، اسم الفاعل و المفعول و اسم المبالغة، تمارین درس ۲، عجائب المخلوقات، أسلوب الشرط و أدواته، حوار فی الملعب الریاضی، تمارین درس ۳  
درس (۱) پایان درس (۳)  
صفحه‌ی (۳۴۵)

**وقت پیشنهادی: ۱۵ دقیقه**

**هدف‌گذاری قبل از شروع هر درس در دفترچه سؤال**

لطفاً قبل از شروع پاسخ‌گویی به سؤال‌های درس **عربی زبان قرآن (۲)**، هدف‌گذاری چند از ۱۰ خود را بنویسید:  
از هر ۱۰ سؤال به چند سؤال می‌توانید پاسخ صحیح بدهید؟  
عملکرد شما در آزمون قبل چند از ۱۰ بوده است؟  
هدف‌گذاری شما برای آزمون امروز چیست؟

چند از ۱۰ آزمون قبل	هدف‌گذاری چند از ۱۰ برای آزمون امروز
---------------------	--------------------------------------

**عَيْنِ الْأَصْحَحِ وَالْأَدَقِّ فِي الْجَوَابِ لِلتَّرْجُمَةِ أَوْ التَّعْرِيبِ أَوْ الْمَفْهُومِ: (۲۱ - ۲۶)**

۲۱- «يا أصدقاءنا، نحنُ أقمنَّا الصَّلَاةَ و أمرنا بالمعروف و نَهينَّا عَن المُنْكَرِ و صَبَرْنَا على ما أصابنا.»

۱) ای دوستان، ما نماز را بر پا می‌داریم و امر به معروف می‌کنیم و از زشتی دوری می‌کنیم در حالی که بر آنچه که به ما رسیده است، شکیبیا بودیم!

۲) ای دوستان ما، ما نماز را برپا داشتیم و به کار نیک دستور داده شدیم و از کار زشت بازداشتیم و بر آنچه که به ما رسیده است، صبر نمودیم!

۳) ای دوستان، ما نماز خود را برپا داشتیم و به کار نیک فرمان دادیم و از کارهای زشت بازداشتیم و بر آنچه که به ما می‌رسد، صبر کردیم!

۴) ای دوستان ما، ما نماز می‌خوانیم و به کار شایسته فرمان داده شدیم و از کار زشت بازداشته شدیم و بر آنچه که به ما رسیده است، شکیبایی نمودیم!

۲۲- «هُؤْلَاءِ النَّاسِ يُمْرَرُونَ عِيشِي وَ هُمْ حَامِلُو شَهْدِي؛ وَ اللهُ مَا رَأَيْتُ حَبَّابًا مَلَامَةً!»

۱) این مردم زندگی را تلخ می‌کنند، حال آنکه دارای شیرینی هستند، قسم به خدا که عشقی را بدون سرزنش ندیده‌ام!

۲) این‌ها مردمی هستند که زندگی‌ام را تلخ می‌کنند و ایشان حمل‌کنندگان شیرینی هستند، به خدا قسم عشقی بدون ملامت ندیدم!

۳) این مردم زندگانی را بر من تلخ کرده‌اند در حالی که شیرینی به همراه دارند، قسم به پروردگار عشقی بدون سرزنش را ندیده‌ام!

۴) این‌ها مردمانی هستند که زندگانیم را به تلخی می‌کشاند و آنها حمل‌کنندگان شیرینی‌ها هستند و خداوند عشق را بدون سرزنش نمی‌بیند!

۲۳- «أرأيتُ أشجعَ من هؤْلَاءِ الشَّبَابِ الْمُجْتَهِدِينَ الَّذِينَ يَقِفُونَ أَمَامَ أَعْظَمِ مَشَاكِلِ حَيَاتِهِمْ بِالسَّعْيِ وَ الْمُقَاوَمَةِ؟!»: آیا ...

۱) دیده‌ای شجاع‌ترین جوانان تلاشگری را که با سعی و پایداری، در مقابل بزرگ‌ترین مشکلات زندگی خود می‌ایستند؟!

۲) شجاع‌تر از این جوانان کوشا را دیده‌ای که با سعی و مقاومت، فراروی بزرگ‌ترین سختی‌های زندگیشان ایستادگی کرده‌اند؟!

۳) شجاعتی بیش‌تر از شجاعت جوانان تلاشگر را مشاهده نموده‌ای که در برابر مشکلات بزرگ زندگی خود با تلاش و ایستادگی، مقاومت می‌کنند؟!

۴) دلیرتر از این جوانان کوشا را که در مقابل بزرگ‌ترین مشکلات زندگیشان، با سعی و مقاومت می‌ایستند، دیده‌ای؟!

**۲۴- عَيْنِ الصَّحِيحِ:**

۱) «يُقَدَّرُ الْعُلَمَاءُ أَنْوَاعُ الْكَائِنَاتِ الْحَيَّةِ فِي بَحَارِ الْعَالَمِ بِالْمَلَايِينِ.» دانشمندان، انواع موجودات زنده را در دریاهاى دنیا به یک میلیون برآورد کرده‌اند.

۲) «إِبتِلَاءُ الْكَأْسِ بِالْمَاءِ الْبَارِدِ وَ شَرِبَ مِنْهُ الرَّجُلُ الْعَطْشَانَ.» لیوان را آن مرد تشنه از آب سرد پر کرد و نوشید.

۳) «هذه الملابس الخريفية تُنتَجُ فِي مَصْنَعٍ قَرِيبٍ مِنْ بَيْتِنَا.» این لباس‌های پاییزی را در کارخانه‌ای نزدیک خانه ما تولید می‌کنند.

۴) «يا زَيْمِي، دَعْ شَاتِمَكَ حَقِيرًا لِرِضَى اللهِ.» ای هم‌شاگردی من، دشنام‌دهنده‌ات را برای خشنودی خدا با خواری رها کن.

۲۵- «سال بعد از مدرسه فارغ‌التحصیل می‌شویم.»

۱) نَخْرُجُ مِنَ الْمَدْرَسَةِ بَعْدَ سَنَةٍ. (۲) نَخْرُجُ مِنَ الْمَدْرَسَةِ بَعْدَ سَنَةٍ.

۳) نُخْرُجُ مِنَ الْمَدْرَسَةِ فِي سَنَةٍ قَادِمَةٍ. (۴) فِي سَنَةٍ مَاضِيَةٍ نَخْرُجُ مِنَ مَدْرَسَةٍ.

**پیام مشاوره‌ای: دقت داشته باشید که در تعریب، زمان فعل‌ها را درست از فارسی به عربی برگردانید.**

۲۶- ﴿إِنْ أَحْسَنْتُمْ أَحْسَنْتُمْ لِأَنْفُسِكُمْ﴾ عَيْنِ الْخَطَأِ فِي الْمَفْهُومِ:

- (۱) هرچه کنی به خود کنی / گر همه نیک و بد کنی  
 (۲) چو نیکی کنی، نیکی آید برت / بدی را بدی باشد اندر خورت  
 (۳) نباشد همی نیک و بد پایدار / همان به که نیکی بود یادگار  
 (۴) از مکافات عمل غافل مشو / گندم از گندم بروید جو ز جو

۲۷- عَيْنِ الْخَطَأِ فِي مُتَضَادِّ الْكَلِمَاتِ الْمُعَيَّنَةِ:

- (۱) ﴿إِنَّ اللَّهَ لَا يُحِبُّ كُلَّ مُخْتَالٍ فَخُورٍ﴾: الْمُتَوَاضِعِ  
 (۲) طَاعَةَ اللَّهِ وَ عِبَادَتَهُ وَاجِبَةٌ عَلَى الْمُسْلِمِينَ: الدَّنْبِ  
 (۳) رَبَّنَا: إِغْفِرْ لِلْأَحْبَةِ سَيِّئَاتِهِمْ: العُدَاةِ  
 (۴) يَفْتُحُ التَّمْسَاحُ فَمَهُ وَ يَدْخُلُ الزَّقْرَاقُ فِيهِ: يُغْلِقُ

۲۸- عَيْنِ الصَّحِيحِ حَوْلَ تَوْضِيحِ الْمُفْرَدَاتِ:

- (۱) الطَّائِرُ الطَّنَانُ: طَائِرٌ يَنْقَرُ جُذُوعَ الْأَشْجَارِ وَ يَصْنَعُ فِيهَا عُسًا.  
 (۲) السَّمَكُ الطَّائِرُ: طَائِرٌ يُسَاعِدُ التَّمْسَاحَ فِي تَنْظِيفِ أَسْنَانِهِ.  
 (۳) المِظْلَّةُ: أَدَاةٌ لِحِفْظِ الْإِنْسَانِ مِنْ حَيَوَانَاتِ الْغَابَةِ.  
 (۴) المَلِيحُ: مَنْ يُعْجِبُكَ شَكْلُهُ وَ كَلَامُهُ وَ سُلُوكُهُ.

۲۹- عَيْنِ الْخَطَأِ فِي ضَبْطِ حَرَكَاتِ الْكَلِمَاتِ:

- (۱) أَحَبَّ عِبَادَ اللَّهِ إِلَى اللَّهِ مَنْ يَتَّقِدُ مُجَالِسَةَ الْمُجَاهِدِينَ فِي سَبِيلِ اللَّهِ.  
 (۲) قَدْ تَفْتَشُ عَيْنُ الْحَيَاةِ فِي الظُّلُمَاتِ وَ لَكِنْ تَجِدُهَا فِي كُلِّ مَكَانٍ.  
 (۳) مَنْ يَعْتَمِدُ بِاللَّهِ لِقُرْآنِ دُنُوبِهِ فَهُوَ غَفَّارٌ فِي مَغْفِرَةِ الدُّنُوبِ.  
 (۴) فِي مَدِينَتِنَا مَعْبَدٌ يَعْبُدُ اللَّهُ كُلُّ الزَّائِرِينَ فِيهِ.

۳۰- عَيْنِ الْخَطَأِ فِي الْحَوَارِ:

- (۱) أَى لَوْنٍ تُحِبُّ لِشِرَاءِ الْقَمِيصِ؟ - أَحِبُّ اللَّوْنَ الْأَزْرَقَ لِشِرَاءِ الْقَمِيصِ.  
 (۲) مَنْ يَذْهَبُ إِلَى النَّهَائِي؟ - مَنْ يُسَجِّلُ هَدَفًا يَذْهَبُ إِلَى النَّهَائِي.  
 (۳) لِمَاذَا مَا قَبِلَ الْحَكْمَ الْهَدَفِ؟ - رُبَّمَا بِسَبَبِ تَسَلُّلِ.  
 (۴) أَرِيدُ سِرَاوِيلَ أَفْضَلَ مِنْ هَذِهِ. - ذَلِكَ مَتَجَرَّ زَمِيلِي. إِذْهَبْ إِلَى هُنَاكَ؛ لَهُ فَسَاتِيْنُ جَمِيلَتَا.

■ اِقْرَأِ النَّصَّ التَّالِيَّ ثُمَّ أَجِبْ عَنِ الْأَسْئَلَةِ (٣١ - ٣٥):

إِنَّ النَّارَ عَنَصْرٌ مَهْمٌ فِي حَيَاةِ الْإِنْسَانِ، وَ يُعْتَبَرُ اِكْتِشَافُهَا وَ طَرِيقَةُ إِشْعَالِهَا أَهْمٌ اِكْتِشَافٍ وَ اِخْتِرَاعٍ فِي تَارِيخِ الْبَشَرِيَّةِ. هُنَاكَ فَوَائِدُ مَتَنَوِّعَةٌ وَ أَضْرَارٌ لِلنَّارِ فِي حَيَاةِ الْإِنْسَانِ. وَ أَمَّا مِنْ فَوَائِدِهَا، فَقَدْ اسْتَفَادَ مِنْهَا الْإِنْسَانُ لِلتَّنَدِيفَةِ (كِرْمِ كِرْدَنِ)، وَ الْإِنَارَةِ، وَ الطَّبِيخِ، وَ الْحَمَايَةِ. وَ عِنْدَ التَّحَدُّثِ عَنِ الْأَضْرَارِ تَأْتِي إِلَى الْأَذْهَانِ كَلِمَةُ «الْحَرَائِقُ»، وَ لَكِنْ يَجِبُ عَلَيْنَا أَنْ نَعْلَمَ أَنَّ سَبَابِهَا تَعَوَّدُ إِلَى الْأَخْطَاءِ الْإِنْسَانِيَّةِ أَكْثَرَ مِنَ الْوَأْدَاتِ الطَّبِيعِيَّةِ. وَ أَمَّا السُّؤَالُ الَّذِي يُطْرَحُ هُنَا فَهُوَ مَتَى وَ كَيْفَ اُكْتُشِفَتِ النَّارُ؟ إِنَّ الْعُلَمَاءَ يَعْتَقِدُونَ أَنَّ الْإِنْسَانَ الْأَوَّلَ تَعَرَّفَ عَلَى النَّارِ عَنِ طَرِيقِ الْبَرَاكِينِ (اَتَشْفِشَانِهَا)، أَوْ الْبَرَقِ الَّذِي يَضْرِبُ الْأَشْجَارَ. فَمِنْ الْمَحْتَمَلِ أَنَّ الطَّرِيقَةَ الْأُولَى الَّتِي قَامَ فِيهَا الْإِنْسَانُ بِإِشْعَالِ النَّارِ كَانَتْ عَنِ طَرِيقِ الْاِحْتِكَاكَ (سَايِشِ)، وَ فِي هَذِهِ الْعَمَلِيَّةِ اسْتَعْمَلَ الْإِنْسَانُ بَعْضَ الْأَشْجَارِ وَ الْأَخْشَابِ، وَ اسْتَطَاعَ أَنْ يَسْتَعْمَلَ النَّارَ فِي الْأُمُورِ الْمَنْزِلِيَّةِ وَ غَيْرِهَا!

٣١- «بَعْدَ أَنْ اِكْتَشَفَ الْإِنْسَانُ النَّارَ اسْتَطَاعَ أَنْ...» مَا هُوَ الْخَطَأُ؟

(١) يَتَخَلَّصَ مِنَ الظَّوَاهِرِ الطَّبِيعِيَّةِ وَ أَضْرَارِهَا!

(٢) يُبْعِدُ الْحَشْرَاتِ الْمَضِرَّةَ وَ الْحَيَوَانَاتِ الْمَقْتَرِسَةَ عَنِ نَفْسِهِ!

(٣) يُحَسِّنُ كَيْفِيَّةَ طَعَامِهِ وَ يَطْبِخُ أَغْذِيَةً لَذِيذَةً لِنَفْسِهِ!

(٤) يَقُومُ بِأَعْمَالِهِ فِي اللَّيَالِي الْمُنْظَمَةِ وَ يَسْتَعْمِلُهَا!

٣٢- عَلَى حَسَبِ مَا جَاءَ فِي النَّصِّ: «اسْتَطَاعَ الْإِنْسَانُ الْأَوَّلُ أَنْ يُشْعِلَ النَّارَ...»

(١) بَعْدَمَا جَمَعَ النَّارَ مِنَ الْبَرَاكِينِ!

(٢) بَعْدَمَا تَعَرَّفَ عَلَى عَمَلِيَّةِ الْاِحْتِكَاكَ!

(٣) عِنْدَمَا ضَرَبَ الرَّعْدُ وَ الْبَرَقُ الْأَشْجَارَ!

(٤) عِنْدَمَا فَهَمَّ أَنْ لِلنَّارِ فَوَائِدَ كَثِيرَةً أُخْرَى!

٣٣- عَيِّنِ الصَّحِيحَ:

(١) كَانَ اِكْتِشَافُ النَّارِ وَ طَرِيقَةُ إِشْعَالِهَا نَقْطَةً تَحْوِلُ فِي تَارِيخِ الْبَشَرِيَّةِ!

(٢) السَّبَبُ الْوَحِيدُ لِلْحَرَائِقِ فِي غَابَاتِ الْعَالَمِ هِيَ الْأَخْطَاءُ الْإِنْسَانِيَّةُ!

(٣) لِكُلِّ شَيْءٍ فَوَائِدُ وَ أَضْرَارٌ، وَ لَكِنَّ النَّارَ أَضْرَارُهَا أَكْثَرُ مِنْ فَوَائِدِهَا!

(٤) الْإِنْسَانُ الْمَعَاصِرُ يَقُومُ بِإِشْعَالِ النَّارِ كَمَا كَانَ الْإِنْسَانُ الْأَوَّلُ يَقُومُ بِهِ!

٣٤- أَىُّ مَوْضُوعٍ لَمْ يَأْتِ فِي النَّصِّ؟

(١) أَهْمِيَّةُ النَّارِ فِي تَارِيخِ الْبَشَرِيَّةِ!

(٢) فَوَائِدُ النَّارِ وَ أَضْرَارُهَا!

(٣) أَوَّلُ إِنْسَانٍ قَامَ بِإِشْعَالِ النَّارِ!

(٤) كَيْفِيَّةُ اِكْتِشَافِ إِشْعَالِ النَّارِ!

٣٥- عَيِّنِ الْخَطَأَ عَنِ نَوْعِيَّةِ الْكَلِمَاتِ أَوْ مَحَلِّهَا الْإِعْرَابِيَّ لِلْكَلِمَاتِ الَّتِي تَحْتَهَا خَطٌّ:

(١) أَضْرَارٌ: اسْمُ التَّفْضِيلِ - نَكْرَةٌ / خَبْرٌ

(٢) التَّحَدُّثُ: مَصْدَرٌ مِنْ بَابِ تَفَعُّلٍ - مَعْرِفَةٌ / مِضَارٌ

(٣) الْأَشْجَارُ: اسْمٌ - جَمْعُ التَّكْسِيرِ / مَفْعُولٌ

(٤) اسْتَعْمَلَ: الْفِعْلُ الْمَاضِي - مَصْدَرُهُ «اسْتِخْدَامٌ» / فَاعِلُهُ «الْإِنْسَانُ»

٣٦- عَيِّنِ مَا لَيْسَ فِيهِ اسْمُ الْمِبَالِغَةِ:

(١) رَأَيْنَا فِي الْمَرْعَةِ فَلَاحًا يَحْصُدُ الْمَحَاصِيلَ.

(٢) لِي نَظَارَةٌ جَمِيلَةٌ أَحْبَبْنَا.

(٣) كَانَ الْمُؤْمِنُ صَبْرًا فِي الْعَمَلِ.

(٤) الْعُمَّالُ يَعْمَلُونَ كَثِيرًا فِي الْبِلَادِ.

٣٧- فِي أَىِّ عِبَارَةٍ مَا جَاءَ اسْمُ التَّفْضِيلِ؟

(١) حَىَّ عَلَى خَيْرِ الْعَمَلِ.

(٢) «لَيْلَةُ الْقَدْرِ خَيْرٌ مِنْ أَلْفِ شَهْرٍ»

(٣) يُوصِيْنَا رَسُولُ اللَّهِ (ص) إِلَى الْعَمَلِ الْخَيْرِ.

(٤) خَيْرُ النَّاسِ مَنْ يُسَاعِدُ الْمَسَاكِينَ.

٣٨- عَيِّنِ فِعْلًا مَنَاسِبًا لِلْفَرَاغِ فِي الْعِبَارَةِ التَّالِيَةِ: «مَا تَزْرَعُ فِي الدُّنْيَا... فِي الْآخِرَةِ.»

(١) تَحْصُدَانِ (٢) يَحْصُدُ (٣) تَحْصُدِينَ (٤) تَحْصُدُ

٣٩- عَيِّنِ مَا لَيْسَ فِيهِ اسْمُ الْمِبَالِغَةِ:

(١) لَا تَعْتَمِدُوا عَلَى الْكُذَّابِينَ حَوْلَكُمْ.

(٢) هَلْ رَأَيْتَ سَيِّدَ هَذَا الْقَوْمِ فِي الْمَدِينَةِ؟

(٣) الطَّيَّارُ الْإِيرَانِيُّ جَالِسٌ عَلَى الْمُنْضَدَةِ الْحَدِيدِيَّةِ فِي قَاعَةِ الْمَطَارِ.

(٤) لَا تَيَاسُ مِنْ رَحْمَةِ رَبَّنَا الْعَظِيمِ فَإِنَّهُ هُوَ الْغَفَّارُ الْكَرِيمُ.

٤٠- عَيِّنِ أَسْلُوبَ الشَّرْطِ الَّذِي لَيْسَ فِيهِ اسْمُ الْفَاعِلِ:

(١) «إِذَا خَاطَبْتَهُمُ الْجَاهِلُونَ قَالُوا سَلَامًا»

(٢) مَنْ سَأَلَ الْمَجْرَبَ عَنِ أَسْرَارِ الْحَيَاةِ عَرَفَ طُرُقَ النَّجَاحِ.

(٣) إِنْ تَحْتَرَمُوا الْمُؤْمِنِينَ فِي حَيَاتِكُمْ تَنَالُوا السَّعَادَةَ!

(٤) مَا تَقَدَّمُ لِنَفْسِكَ مِنْ خَيْرٍ تَجِدُهُ عِنْدَ اللَّهِ فِي الْآخِرَةِ.

**دین و زندگی (۲)**

دوره‌ی نیم‌سال اول

صفحه‌ی ۱۸۳

وقت پیشنهادی: ۱۵ دقیقه

**هدف‌گذاری قبل از شروع هر درس در دفترچه سؤال**

لطفاً قبل از شروع پاسخ‌گویی به سؤال‌های درس **دین و زندگی (۲)**، هدف‌گذاری چند از ۱۰ خود را بنویسید:  
از هر ۱۰ سؤال به چند سؤال می‌توانید پاسخ صحیح بدهید؟  
عملکرد شما در آزمون قبل چند از ۱۰ بوده است؟  
هدف‌گذاری شما برای آزمون امروز چیست؟

چند از ۱۰ آزمون قبل	هدف‌گذاری چند از ۱۰ برای آزمون امروز

دانش‌آموزان **اقلیت‌های مذهبی**، شما می‌توانید سؤال‌های معارف مربوط به خود را از مسئولین حوزه دریافت کنید.

۴۱- خداوند عامل حیات‌بخش به روح انسان را برای مؤمنان چه چیزی معرفی کرده است و نیازهای برتری که انسان در سطحی بالاتر از زندگی

روزمره با آن‌ها روبه‌روست، برخاسته از چیست؟

- ۱) «أنا هدیناهُ السَّبِيلَ» - دغدغه و دل‌مشغولی
- ۲) «أنا هدیناهُ السَّبِيلَ» - سرمایه‌های ویژه
- ۳) «استجیبوا لِلَّهِ وَ لِلرَّسُولِ» - سرمایه‌های ویژه
- ۴) «استجیبوا لِلَّهِ وَ لِلرَّسُولِ» - دغدغه و دل‌مشغولی

۴۲- «دوست داشتن فضیلت‌های اخلاقی» و «کسب فضایل اخلاقی» هر یک به ترتیب بیانگر کدام موضوع می‌باشند؟

- ۱) ویژگی‌های فطری مشترک انسان‌ها - دین واحد الهی در حیطة ایمان
- ۲) دین واحد الهی در حیطة ایمان - ویژگی‌های فطری مشترک انسان‌ها
- ۳) ویژگی‌های فطری مشترک انسان‌ها - دین واحد الهی در حیطة عمل
- ۴) دین واحد الهی در حیطة عمل - ویژگی‌های فطری مشترک انسان‌ها

۴۳- منشأ محتوای ادیان غیرالهی چیست و چه کسانی سازندگان آنها بوده‌اند؟

- ۱) آنچه به فکر بشر رسیده است - آنان که خود را به دروغ، پیامبر معرفی کرده‌اند.
- ۲) مطالب متفاوت و گاه متضاد با یکدیگر - آنان که خود را به دروغ، پیامبر معرفی کرده‌اند.
- ۳) مطالب متفاوت و گاه متضاد با یکدیگر - دسته‌ای از رهبران دینی که برای حفظ موقعیت خود دست به این اقدام زدند.
- ۴) آنچه به فکر بشر رسیده است - دسته‌ای از رهبران دینی که برای حفظ موقعیت خود دست به این اقدام زدند.

۴۴- فراموش شدن تعلیمات انبیا به صورت تدریجی، معلول کدام عامل است و لازمه تثبیت یک پیام چیست؟

- ۱) عدم توسعه کتابت - رشد تدریجی سطح فکر جوامع
- ۲) عدم توسعه کتابت - عدم تحریف تعلیمات پیامبران
- ۳) ابتدایی بودن سطح فرهنگ و زندگی اجتماعی - استمرار و پیوستگی تبلیغ
- ۴) ابتدایی بودن سطح فرهنگ و زندگی اجتماعی - پویایی جامعه بشری در دریافت برنامه زندگی

۴۵- کدام گروه از پیروان پیامبران گذشته برای روی نیاوردن به اسلام مؤاخذه نمی‌شوند و معذور خواهند بود و در چه صورت حتی پاداش

خواهند گرفت؟

- ۱) آنان که علی‌رغم زحمتی که کشیده‌اند، حقیقت را نیافته‌اند. - اگر به تحقیق و تفحص بپردازند.
- ۲) آنان که علی‌رغم زحمتی که کشیده‌اند، حقیقت را نیافته‌اند. - اگر مطابق دین خود عمل کرده باشند.
- ۳) آنان که به خاطر امیال دنیوی از حقیقت پیروی نمی‌کنند. - اگر مطابق دین خود عمل کرده باشند.
- ۴) آنان که به خاطر امیال دنیوی از حقیقت پیروی نمی‌کنند. - اگر به تحقیق و تفحص بپردازند.

۴۶- علت اینکه طبق آیه «وَمَنْ يَبْتَغِ غَيْرَ الْإِسْلَامِ دِينًا فَلَنْ يُقْبَلَ مِنْهُ»، گزینش دینی جز اسلام نزد خدا پذیرفته نمی‌شود، چیست و عاقبت

چنین انتخابی در کدام عبارت شریفه ترسیم یافته است؟

- ۱) اسلام، تنها دینی است که می‌تواند مردم را به رستگاری دنیا و آخرت برساند. - «إِنَّ الْإِنْسَانَ لَقَفَىٰ خُسْرٍ»
- ۲) اسلام، تنها دینی است که می‌تواند مردم را به رستگاری دنیا و آخرت برساند. - «خسرُوا أَنفُسَهُمْ»
- ۳) قرآن، تنها کتابی است که می‌توان گفت محتوای آن به طور کامل از جانب خداست. - «إِنَّ الْإِنْسَانَ لَقَفَىٰ خُسْرٍ»
- ۴) قرآن، تنها کتابی است که می‌توان گفت محتوای آن به طور کامل از جانب خداست. - «وَهُوَ فِي الْآخِرَةِ مِنَ الْخَاسِرِينَ»

**پیام مشاوره‌ای:** به برنامه راهدردی دقت کنید و بر مباحث آن مسلط باشید. دانش‌آموزانی که به مسیر آگاه هستند، نتایج بهتری کسب می‌کنند.



۴۷- این‌که هدایت‌شده‌ی واقعی کسی است که به همه‌ی پیامبران ایمان داشته و میان آنان تفرقه نیندازد، پیام مستنبط از کدام آیه‌ی شریفه است؟

- (۱) «قطعاً دین نزد خداوند، اسلام است و اهل کتاب در آن راه مخالفت نیمودند...»
- (۲) «بگوئید: ما به خدا، و به آنچه بر ما نازل شده ایمان آوردیم و به آنچه بر ابراهیم و اسماعیل و اسحاق...»
- (۳) «خداوند از دین، همان را برایتان بیان کرد که نوح را بدان سفارش نمود و آنچه را ما به تو وحی کردیم...»
- (۴) «[این دین] آیین پدرتان ابراهیم است و او شما را از پیش مسلمان نامید.»

۴۸- عبارت قرآنی «و يُرِيدُ الشَّيْطَانُ أَنْ يُضِلَّهُمْ ضَلَالًا بَعِيدًا» پیرامون کدام گروه آورده شده است؟

- (۱) کسانی‌که در راه اطاعت از خدا و رسولش نزاع و ستیزه کردند.
- (۲) کسانی‌که در امر ولایت پس از پیامبر به شک و شبهه افتادند.
- (۳) گروهی که داوری را نزد طاغوت بردند، در حالی‌که فرمان کفر نسبت به او را دارند.
- (۴) کسانی‌که به خدا ایمان حقیقی دارند ولی به طاغوت مراجعه می‌کنند.

۴۹- تعبیر قرآن از کارهای خارق‌العاده‌ی انبیا که جز به اذن خدا امکان‌پذیر نبوده، در کدام عبارت قرآنی آمده است؟

- (۱) «أَنَّىٰ قَدِ جِئْتُمْ بِآيَةٍ مِّن رَّبِّكُمْ»
- (۲) «أَنَّىٰ أَخْلَقُ مِنَ الطِّينِ كَهَيْئَةِ الطَّيْرِ»
- (۳) «فَأَنْفُخُ فِيهِ فَيَكُونُ طَيْرًا بِإِذْنِ اللَّهِ»
- (۴) «وَأُورِي الْأَكْمَةَ وَالْأَبْرَصَ»

۵۰- پیامد عدم عصمت پیامبران در مسئولیت دریافت و ابلاغ وحی چیست؟

- (۱) امکان انحراف در تعالیم و از دست رفتن اعتماد مردم
- (۲) سلب امکان هدایت از مردم و نرسیدن درست دین الهی به مردم
- (۳) انجام کارهای مخالف دستورهای خداوند و سرمشق‌گیری مردم از آنها
- (۴) امکان انحراف در اجرای تعالیم وحی و گمراه شدن مردم

۵۱- حرمت پذیرش حکومت طاغوت در کدام عبارت شریفه مورد تأکید است و این حکم نشانه چیست؟

- (۱) «یریدون أن يتحاكموا إلى الطاغوت» - لزوم تشکیل حکومت اسلامی
- (۲) «قد أمروا أن يكفروا به» - استقلال جامعه اسلامی
- (۳) «یریدون أن يتحاكموا إلى الطاغوت» - استقلال جامعه اسلامی
- (۴) «قد أمروا أن يكفروا به» - لزوم تشکیل حکومت اسلامی

۵۲- سیره رسول خدا (ص) به هنگام معاشرت با یاران خود که در مورد امور روزمره دنیوی سخن می‌گفتند، چه بود و چه زمانی آنان را از کار

خود بازمی‌داشت؟

- (۱) آنان را منع نمی‌کردند ولی با ایشان هم کلام نمی‌شدند. - انجام عمل حرام
- (۲) از روی لطف و مهربانی با آنان هم‌سخن می‌شدند. - انجام عمل حرام
- (۳) آنان را منع نمی‌کردند ولی با ایشان هم کلام نمی‌شدند. - غفلت از آخرت
- (۴) از روی لطف و مهربانی با آنان هم‌سخن می‌شدند. - غفلت از آخرت

۵۳- مذمت مردمی که به دور از کار و فعالیت، فقط به عبادت می‌پرداختند توسط نبی مکرم اسلام (ص)، با کدام رفتار ایشان متناسب بوده و ناظر

بر کدام کلام ایشان است؟

- (۱) دلسوزی در هدایت مردم - «کسی که صبح کند و در اندیشه رسیدگی به سایر مسلمانان نباشد، مسلمان نیست.»
- (۲) دلسوزی در هدایت مردم - «به من ایمان نیاورده است کسی که شب را با شکم سیر بخوابد و همسایه‌اش گرسنه باشد.»
- (۳) مبارزه با فقر و محرومیت - «کسی که صبح کند و در اندیشه رسیدگی به سایر مسلمانان نباشد، مسلمان نیست.»
- (۴) مبارزه با فقر و محرومیت - «به من ایمان نیاورده است کسی که شب را با شکم سیر بخوابد و همسایه‌اش گرسنه باشد.»

۵۴- خداوند حکیم در قرآن کریم، قرار دادن مردم به صورت شعوب و قبائل متفاوت را با چه هدفی توصیف می‌کند و کدام عبارت شریفه، ملاک

پیامبر (ص) در تقسیم‌بندی افراد را بیان می‌دارد؟

(۱) «لَتَعَارَفُوا» - «إِنَّ أَكْرَمَكُمْ عِنْدَ اللَّهِ اتَّقَاكُمْ»

(۲) «لَتَعَارَفُوا» - «وَذَكَرَ اللَّهُ كَثِيرًا»

(۳) «لِمَنْ كَانَ يَرْجُوا» - «وَذَكَرَ اللَّهُ كَثِيرًا»

(۴) «لِمَنْ كَانَ يَرْجُوا» - «إِنَّ أَكْرَمَكُمْ عِنْدَ اللَّهِ اتَّقَاكُمْ»

۵۵- شرایط، زمان و مکان نزول کدام آیه یا حدیث، در راستای از بین بردن امکان مخفی کردن امامت امام علی (ع) است؟

(۱) «من كنت مولاة فهذا علي مولاة»

(۲) «يا ايها الناس من اولي الناس بالمؤمنين من انفسهم»

(۳) «انما يريد الله ليذهب عنكم الرجس اهل البيت و...»

(۴) «انما وليكم الله و رسوله و الذين آمنوا الذين يقيمون...»

۵۶- امیر دل‌ها، حضرت علی (ع)، پیروی خود از پیامبر (ص) را چگونه توصیف می‌کنند و ایشان، علی (ع) را چگونه معرفی می‌کنند؟

(۱) هم‌چون ستاره‌ای که به دنبال خورشید روان است - این مرد، شیعیان و پیروان او، رستگاران و در روز قیامت، اهل نجات‌اند.

(۲) هم‌چون ستاره‌ای که به دنبال خورشید روان است - مؤمنین نیکوکار از بهترین مردم هستند.

(۳) هم‌چون بچه‌ای از شیر گرفته شده که به دنبال مادرش می‌رود - این مرد، شیعیان و پیروان او، رستگاران و در روز قیامت، اهل نجات‌اند.

(۴) هم‌چون بچه‌ای از شیر گرفته شده که به دنبال مادرش می‌رود - مؤمنین نیکوکار از بهترین مردم هستند.

۵۷- آن‌جا که پیامبر رحمت (ص) ندا سر می‌دهد که «عَلِيُّ مَعَ الْقُرْآنِ وَالْقُرْآنُ مَعَ عَلِيٍّ» در حقیقت مهر تأییدی بر کدام سخن خود می‌زند و

ایشان چه کسی را در رابطه با امیرالمؤمنین (ع) دروغگو می‌نامند؟

(۱) حدیث منزلت - کسی که با دوری از تو به فلاح می‌رسد.

(۲) حدیث منزلت - کسی که می‌پندارد مرا دوست دارد، در حالی که دشمنی و کینه‌تو در دل اوست.

(۳) حدیث ثقلین - کسی که با دوری از تو به فلاح می‌رسد.

(۴) حدیث ثقلین - کسی که می‌پندارد مرا دوست دارد، در حالی که دشمنی و کینه‌تو در دل اوست.

۵۸- اگر بخواهیم شاهد و مثالی برای «عزم قوی بدون در نظر گرفتن مصلحت‌اندیشی‌های دلسوزانه» در حکومت‌داری امام علی (ع) بیاوریم،

کدام گزینه یاری‌گر ما خواهد بود و ایشان چه دلیلی را برای آن ذکر می‌کنند؟

(۱) تقسیم عادلانه و به مساوات بیت‌المال - اهمیت جلوگیری از ضلالت مردم

(۲) تقسیم عادلانه و به مساوات بیت‌المال - بی‌ارزشی دنیا در برابر نافرمانی از خدا

(۳) برکناری فرمانروایان ستمگر - اهمیت جلوگیری از ضلالت مردم

(۴) برکناری فرمانروایان ستمگر - بی‌ارزشی دنیا در برابر نافرمانی از خدا

۵۹- حکام اموی و عباسی، غالباً به کدام دسته از اندیشه‌ها میدان ظهور و بروز می‌دادند و نسبت به جاعلان احادیث نبوی، چه عکس‌العملی از

خود نشان می‌دادند؟

(۱) اندیشه‌هایی که به نفع تقویت قدرت آنان بود. - جایگاه حکومتی به همه آنان می‌دادند.

(۲) اندیشه‌هایی که به نفع تقویت قدرت آنان بود. - به آن‌ها جایزه می‌دادند.

(۳) افکاری که عموم مردم جامعه را تسلیم حقانیت آنان می‌کرد. - به آن‌ها جایزه می‌دادند.

(۴) افکاری که عموم مردم جامعه را تسلیم حقانیت آنان می‌کرد. - جایگاه حکومتی به همه آنان می‌دادند.

۶۰- نادیده گرفتن تدبیر حکیمانه الهی در طراحی نظام حکومت اسلامی بر مبنای امامت، با کدام تعبیر قرآنی هشدار داده شده است و آنان که از

این آفت مصون مانده‌اند، در قرآن کریم چه نامیده می‌شوند؟

(۱) «أَفَانِ مَاتَ أَوْ قُتِلَ» - «الْمُحْسِنِينَ»

(۲) «أَفَانِ مَاتَ أَوْ قُتِلَ» - «الشَّاكِرِينَ»

(۳) «إِنْقَلَبْتُمْ عَلَى أَعْقَابِكُمْ» - «الْمُحْسِنِينَ»

(۴) «إِنْقَلَبْتُمْ عَلَى أَعْقَابِكُمْ» - «الشَّاكِرِينَ»

**زبان انگلیسی (۲)**

Understanding People  
A Healthy Lifestyle  
(Get Ready, ..., Reading)

صفحه‌ی ۱۵ تا ۶۰

وقت پیشنهادی: ۱۵ دقیقه

**هدف‌گذاری قبل از شروع هر درس در دفترچه سؤال**

لطفاً قبل از شروع پاسخ‌گویی به سؤال‌های درس **زبان انگلیسی (۲)**، هدف‌گذاری چند از ۱۰ خود را بنویسید:

از هر ۱۰ سؤال به چند سؤال می‌توانید پاسخ صحیح بدهید؟

عملکرد شما در آزمون قبل چند از ۱۰ بوده است؟

هدف‌گذاری شما برای آزمون امروز چیست؟

چند از ۱۰ آزمون قبل	هدف‌گذاری چند از ۱۰ برای آزمون امروز

**PART A: Grammar and Vocabulary**

Questions 61-70 are incomplete sentences. Beneath each sentence you will see four words or phrases marked (1), (2), (3) and (4). Choose the one word or phrase that best completes the sentence. Then mark your answer sheet.

**61- He has ... education. He can't read or write, and he can hardly count.**

- 1) a few                                      2) few                                      3) a little                                      4) little

**62- I haven't got my camera, so I can't take ... photographs.**

- 1) few                                      2) much                                      3) any                                      4) some

**63- She didn't eat much for lunch, only ... apple and a ... of cake.**

- 1) an – loaf                                      2) an – piece                                      3) some – piece                                      4) some – loaf

**64- What would you do if ... suddenly appeared in your bank account?**

- 1) ten million dollar                                      2) ten millions dollars                                      3) ten millions dollar                                      4) ten million dollars

**65- You can never be ... sure what someone is thinking, as it is impossible to read the thoughts of another person.**

- 1) absolutely                                      2) especially                                      3) orally                                      4) usually

**66- You should do the ... thing, and tell your mother that it was you who broke her new glass.**

- 1) meaningful                                      2) hospitable                                      3) honest                                      4) popular

**67- Her daughter was ... and badly injured by their neighbor's dog.**

- 1) carried                                      2) attacked                                      3) surprised                                      4) visited

**68- She chose a job she wasn't really interested in, under ... from her parents.**

- 1) weight                                      2) notice                                      3) idea                                      4) pressure

**69- Eating healthy food and getting exercise will help ... heart disease and make your body strong.**

- 1) identify                                      2) balance                                      3) follow                                      4) prevent

**70- ... research has shown that 60 percent of kids today enjoy playing video games more than going outdoors.**

- 1) Daily                                      2) Recent                                      3) Rare                                      4) Physical

**PART B: Cloze Test**

**Directions:** Read the following passage and decide which choice (1), (2), (3), or (4) best fits each space. Then mark the correct choice on your answer sheet.

Do you know ... (71) ... people are experiencing various illnesses nowadays? You can probably stop plenty of diseases from happening when you have ... (72) ..., and measure your blood pressure. You can also build a healthy ... (73) ... with your relatives not to develop certain emotional and mental ... (74) ... . In this way, you will enjoy good health and will hopefully stay alive for a longer ... (75) ... of time.

- 71- 1) how much                                      2) how many                                      3) how few                                      4) how little  
72- 1) carefully balanced diet                                      2) a balanced carefully diet                                      3) a carefully balanced diet                                      4) a carefully diet balanced  
73- 1) population                                      2) interest                                      3) relationship                                      4) miracle  
74- 1) disorders                                      2) manners                                      3) means                                      4) abilities  
75- 1) life                                      2) care                                      3) mistake                                      4) period

**PART C: Reading Comprehension**

**Directions:** Read the following passage and answer the questions by choosing the best choice (1), (2), (3), or (4). Then mark the correct choice on your answer sheet.

The use of working animals began long before humankind started to practice agriculture, which is the way people grow plants. The use of animal power is now considered by many people to be inefficient. Yet, despite the more than 50 years spent promoting using machines in developing countries, the development gap between industrialized countries and those with weak, highly dependent economies has increased. Moreover, the use of existing production models, which are more seriously dependent on fossil fuels, cannot be considered possible round the world. Therefore other energy sources such as the effective use of working animals must be established. Animals not only provide the means by which millions of families make a living, but they also contribute to socially acceptable production systems. Besides, the efficiency of their energy inputs into crop production is higher than that of machines. This means the traditional use of working animals has the potential to improve the living conditions of farmers.

**76- What is the best title for the passage?**

- 1) The Influence of Fossil Fuels on Agriculture
- 2) The Use of Animals on Farms
- 3) How to Grow Good Agricultural Crops
- 4) The Importance of Using Machines in Farming

**77- It can be understood from the passage that the author ... .**

- 1) is in support of using animals in agriculture, especially in developing countries
- 2) believes that using animals on farms is the method suitable for industrialized countries
- 3) thinks that farmers in developing countries earn much more money
- 4) has very limited experience in the field of agriculture

**78- The underlined word “contribute” is closest in meaning to ... .**

- 1) help
- 2) exchange
- 3) follow
- 4) prevent

**79- Which of the following is TRUE according to the passage?**

- 1) The same production model can be used throughout the world nowadays.
- 2) The same amount of fossil fuels is available in different regions in the world.
- 3) The use of animals in agriculture is now considered old round the world.
- 4) The use of working animals is even more efficient than machines in certain cases.

**80- The underlined word “that” refers to ... .**

- 1) energy
- 2) crop
- 3) production
- 4) efficiency

ریاضی و آمار [۳]

آشنایی با منطق و استدلال ریاضی،

تابع

(گزاره‌ها و ترکیب گزاره‌ها، استدلال ریاضی،

توابع ثابت، هندضابطه‌ای و همانی)

کل فصل (۱) و فصل (۲) تا پایان درس (۱)

صفحه‌های ۳۳ تا ۳۴

وقت پیشنهادی: ۲۰ دقیقه

هدف‌گذاری قبل از شروع هر درس در دفترچه سؤال

لطفاً قبل از شروع پاسخ‌گویی به سؤال‌های درس ریاضی و آمار (۲)، هدف‌گذاری چند از ۱۰ خود را بنویسید:

از هر ۱۰ سؤال به چند سؤال می‌توانید پاسخ صحیح بدهید؟

عملکرد شما در آزمون قبل چند از ۱۰ بوده است؟

هدف‌گذاری شما برای آزمون امروز چیست؟

چند از ۱۰ آزمون قبل	هدف‌گذاری چند از ۱۰ برای آزمون امروز

۸۱- چه تعداد از جملات زیر گزاره است؟

الف) امروز هوا خیلی سرد است.

ب) قیمت خودرو گران است.

$$\text{پ) } \frac{5 \times 4}{2} > \frac{7}{3}$$

ت) تعداد شرکت‌کنندگان در کنکور سراسری امسال، نسبت به سال قبل افزایش یافته است.

۱ (۴)                          ۲ (۳)                          ۳ (۲)                          ۴ (۱)

۸۲- تعداد ردیف‌های (حالت‌های) یک جدول ارزش‌گذاری با ۱۰ گزاره ساده، چند برابر تعداد ردیف‌های (حالت‌های) یک جدول با ۶ گزاره ساده است؟

۱ (۴)                          ۲ (۳)                          ۳ (۲)                          ۴ (۱)

۸۳- کدام مورد درباره گزاره  $p$ : « $\sqrt{2} \geq \sqrt{3}$ » نادرست است؟

۱) نقیض گزاره  $p$  برابر است با:  $\sqrt{2} < \sqrt{3}$

۲) ارزش  $p \vee F$  برابر با  $F$  است.

۳) ارزش  $p \wedge T$  برابر با  $T$  است.

۴) گزاره  $p \sim q$  با گزاره  $q$ : « $182$  عددی اول نیست» هم ارزش است.

۸۴- اگر  $p$ ،  $q$  و  $r$  سه گزاره دلخواه باشند، ارزش کدام گزاره همواره درست است؟

۱)  $(2 \text{ عددی اول است.}) \Rightarrow \sim p$

۲)  $(p \vee q) \wedge \left(\frac{1}{5} \text{ عددی صحیح است.}\right)$

۳)  $\sim r \Leftrightarrow$  (میانه، همان چارک دوم است.)

۴) (نمودار خط  $y = x + 1$  از ربع دوم نمی‌گذرد.)  $\Rightarrow$  (عدد  $99$  مربع کامل نیست.)

۸۵- چه تعداد از گزاره‌های زیر درست است؟

الف) اگر عدد  $13$  اول و عدد  $7$  زوج باشد، آنگاه  $18$  مربع کامل است.

ب) اگر  $a$  عدد صحیح زوج یا فرد باشد، آنگاه عدد  $1$  اول است. ( $a \in \mathbb{Z}$ )

پ) بزرگ‌ترین معجزه پیامبر اسلام (ص) قرآن است و اسلام اولین دین الهی است.

۱ (۲)                          ۲ (۳)                          ۳ (۴)

۸۶- اگر  $p$  و  $q$  گزاره‌هایی درست و  $r$  گزاره‌ای نادرست باشد، کدام گزینه صحیح است؟

$$(۱) \quad (p \vee \sim q) \wedge r \equiv \sim r$$

$$(۲) \quad \sim r \Rightarrow (q \wedge r) \equiv p$$

$$(۳) \quad (\sim r \vee \sim q) \Rightarrow (r \Rightarrow q) \equiv T$$

$$(۴) \quad (q \wedge \sim r) \Leftrightarrow (q \wedge p) \equiv F$$

۸۷- اگر  $p$  و  $q$  دو گزاره دلخواه باشند، در این صورت چه تعداد از هم‌ارزی‌های زیر به درستی نوشته شده است؟

$$\text{الف) } (\sim p \wedge p) \equiv F$$

$$\text{ب) } (\sim q \vee q) \equiv F$$

$$\text{ج) } \sim (\sim p \vee q) \equiv (p \vee \sim q)$$

$$\text{د) } (p \Rightarrow q) \equiv (\sim p \vee q)$$

$$۱ \quad (۴) \qquad ۲ \quad (۳) \qquad ۳ \quad (۲) \qquad ۴ \quad (۱)$$

۸۸- اگر ارزش هر دو گزاره مرکب  $(p \wedge \sim q)$  و  $(q \vee \sim r)$  درست باشد، در این صورت ارزش چه تعداد از گزاره‌های زیر نادرست است؟

$$\text{الف) } \sim (p \wedge r)$$

$$\text{ب) } r \wedge (\sim p \vee q)$$

$$\text{پ) } p \vee (r \wedge q)$$

$$۱ \quad (۱) \qquad ۲ \quad (۲) \qquad ۳ \quad (۳) \qquad ۴ \quad (۴) \text{ صفر}$$

۸۹- با توجه به جدول زیر گزاره مرکب  $x$  کدام می‌تواند باشد؟

$$(۱) \quad (p \Leftrightarrow \sim r) \wedge (q \Leftrightarrow r)$$

$$(۲) \quad (q \Rightarrow \sim r) \vee (q \Leftrightarrow p)$$

$$(۳) \quad (p \Leftrightarrow \sim r) \wedge (q \Leftrightarrow p)$$

$$(۴) \quad (p \Rightarrow r) \vee (q \Leftrightarrow r)$$

p	q	r	x
F	T	T	F
T	T	F	T
F	F	F	T

۹۰- در کدام گزینه، نماد ریاضی گزاره نادرست است؟

$$(۱) \quad \text{مجموع ثلث و ربع عددی، سه واحد از آن عدد کمتر است: } \frac{x}{3} + \frac{x}{4} = x - 3$$

$$(۲) \quad \text{مربع مجموع دو عدد بزرگتر از مجموع مربعات آن دو عدد است: } x^2 + y^2 > (x + y)^2$$

$$(۳) \quad \text{مکعب هر عددی بزرگتر از مربع آن عدد است: } x^3 > x^2$$

$$(۴) \quad \text{مجموع معکوس‌های دو عدد ناصفر، کوچکتر از معکوس مجموع آن دو عدد است: } \frac{1}{x} + \frac{1}{y} < \frac{1}{x+y}$$

۹۱- در مورد استدلال زیر، مطلب ذکر شده در کدام گزینه نادرست است؟

مقدمه ۱: اگر دو عدد فرد باشند، آن‌گاه حاصل ضربشان هم فرد است.

$$\text{مقدمه ۲: } a \times b = ۳۲۳$$

$\therefore$

(۱) این استدلال، مغالطه است.

(۲) روش به کار رفته در این استدلال، نادرست است.

(۳) نتیجه این استدلال به این صورت است که:  $a$  و  $b$  هر دو فرد هستند.

(۴) نتیجه استدلال بالا همیشه نادرست است.

۹۲- در کدام گزینه، خطای محاسباتی وجود ندارد؟

$$a > b \xrightarrow{k < 0} a + k > b + k \quad (۲) \qquad a > b \Rightarrow -2a > -2b \quad (۱)$$

$$\frac{3x+y}{y} = 3x \quad (۴) \qquad (x-3)^2 = 25 \Rightarrow \begin{cases} x=8 \\ x=2 \end{cases} \quad (۳)$$

۹۳- اگر زوج مرتب  $(x+4, x^2-2x)$  روی نیمساز ناحیه اول و سوم قرار داشته باشد، در این صورت مقادیر ممکن برای  $x$  کدام است؟

(۱) ۴ و -۱ (۲) ۱ و -۴ (۳) -۱ و -۴ (۴) ۱ و ۴

۹۴- اگر  $f = \{(2a, a^2 - 1), (1, b^2 - 2b), (-b, 5 - a), (3, 4 - 2b)\}$  تابعی ثابت باشد، حاصل  $a + b$  کدام است؟

(۱) -۵ (۲) ۴ (۳) -۱ (۴) صفر

۹۵- اگر  $f(x) = \begin{cases} \sqrt{2x+1} & , x \geq 0 \\ \sqrt{1-4x} & , x < 0 \end{cases}$  باشد، حاصل  $\frac{f(1/5) - f(-2)}{f(0)}$  کدام است؟

(۱) صفر (۲) -۱ (۳) ۵ (۴) -۵

۹۶- کدام یک از خطهای زیر، نمودار تابع  $f(x) = \begin{cases} 1-x & , x \geq 0 \\ x-1 & , x < 0 \end{cases}$  را قطع نمی‌کند؟

(۱)  $y = x + 2$  (۲)  $y = 1$  (۳)  $y = x$  (۴)  $y = -1$

۹۷- در تابع ثابت  $f(x)$  اگر  $(f(5))^2 + 5f(5^2) = 36$  و  $(f(4))^2 = 4f(4)$  باشد، حاصل  $f(9)$  کدام است؟

(۱) ۴ (۲) ۸ (۳) -۹ (۴)  $\sqrt{6}$

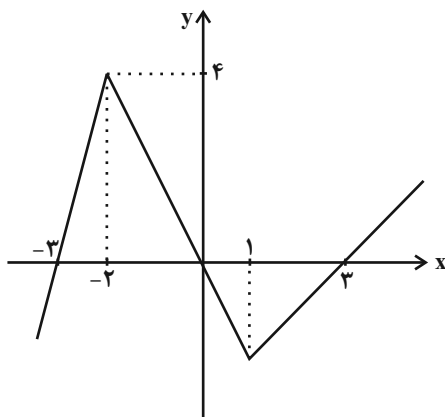
۹۸- اگر ضابطه  $f(x) = \frac{a+1}{x} + b(x^2 - 1) + (2a+c)x$  مربوط به یک تابع همانی باشد، در این صورت  $a + b + c$  کدام است؟

(۱) -۴ (۲) ۴ (۳) -۲ (۴) ۲

۹۹- اگر  $f(x) = \begin{cases} 2x - a & , x \geq -3 \\ ax + 3 & , x \leq -3 \end{cases}$  یک تابع باشد، در این صورت مقدار  $f(-4)$  کدام است؟

(۱) -۹ (۲) ۱۸ (۳) -۱۵ (۴) ۱۲

۱۰۰- ضابطه مربوط به نمودار تابع زیر کدام است؟



$$f(x) = \begin{cases} 4x + 4 & , x \leq -2 \\ -4x & , -2 < x < 1 \\ 2x - 3 & , x \geq 1 \end{cases} \quad (۱)$$

$$f(x) = \begin{cases} 4x + 12 & , x \leq -2 \\ -2x & , -2 < x < 1 \\ x - 3 & , x \geq 1 \end{cases} \quad (۲)$$

$$f(x) = \begin{cases} 4x + 12 & , x \leq -2 \\ -2x & , -2 < x < 3 \\ 2x - 6 & , x \geq 3 \end{cases} \quad (۳)$$

$$f(x) = \begin{cases} -4x + 12 & , x \leq -2 \\ 2x & , -2 \leq x \leq 3 \\ -2x + 6 & , x \geq 3 \end{cases} \quad (۴)$$

**علوم و فنون ادبی [۳]**

تاریخ ادبیات فارسی در قرن‌های ۷ و ۸ و ۹، پایه‌های آوایی، تشبیه، سبک‌شناسی قرن‌های ۷ و ۸ و ۹ (سبک عراقی)، پایه‌های آوایی همسان (۱)، مجاز درس (۱) پایان درس (۶) صفحه‌ی ۵۶ تا ۱۲  
**وقت پیشنهادی: ۲۰ دقیقه**

**هدف‌گذاری قبل از شروع هر درس در دفترچه سؤال**

لطفاً قبل از شروع پاسخ‌گویی به سؤال‌های درس **علوم و فنون ادبی (۲)**، هدف‌گذاری چند از ۱۰ خود را بنویسید: از هر ۱۰ سؤال به چند سؤال می‌توانید پاسخ صحیح بدهید؟ عملکرد شما در آزمون قبل چند از ۱۰ بوده است؟ هدف‌گذاری شما برای آزمون امروز چیست؟

چند از ۱۰ آزمون قبل	هدف‌گذاری چند از ۱۰ برای آزمون امروز
---------------------	--------------------------------------

**۱-۱- کدام گزینه درباره‌ی نثر عراقی صحیح نیست؟**

- ۱) ورود لغات ترکی و مغولی به زبان فارسی در دوران تیموریان شدت گرفت ولی این جریان در زبان فارسی دیری نپایید.
- ۲) نثر ساده‌ی این دوره در همه جا فصیح و بلیغ است.
- ۳) مدعیان عرفان در این عصر، به پیچیده جلوه دادن مفاهیم عرفانی و درسی کردن عرفان پرداختند.
- ۴) به‌وجود آمدن سستی و ضعف در ساخت دستوری جملات نثر، از ویژگی‌های این دوره است.

**۱-۲- هر دو شاعر ذکرشده در کدام گزینه شاعران قرن هفتم است؟**

- ۱) سعدی - سلمان ساوجی
- ۲) مولانا - نجم دایه
- ۳) فخرالدین عراقی - مولانا
- ۴) خواجه‌ی کرمانی - نجم‌الدین کبری

**۱-۳- مفهوم و سبک مقابل همه‌ی ابیات با آن‌ها همخوان است به‌جز ...**

- ۱) عرضه کردم دو جهان بر دل کارافتاده / به جز از عشق تو باقی همه فانی دانست (فراق، سبک عراقی)
- ۲) آن رخ چون گل بشکفته و بالای چو سرو / خواجه دیده است همانا که رهش بر در اوست (زمینی بودن معشوق، سبک خراسانی)
- ۳) گل همی گل گردد و سنگ سیه، یاقوت سرخ / زین بهار سبزپوش تازه‌روی آبدار (واقع‌گرایی، سبک خراسانی)
- ۴) سر عاشق که نه خاک در معشوق بود / کی خلاصش بود از محنت سرگردانی؟ (عشق‌گرایی، سبک عراقی)

**۱-۴- در کدام گزینه «مشبه‌به» درست مشخص نشده است؟**

- ۱) بر کمان می‌کشد آن غمزه خدنگی که می‌رس / ای خوشا سینه‌ی وحشی که نشان است امروز
- ۲) گرفتیم آتش دل در نظر نمی‌آید / نگاه می‌کنی آب چشم چون جوییم؟
- ۳) چون تیغ به دست آری مردم نتوان کشت / نزدیک خداوند، بدی نیست فرامشت (فرامشت: فراموش)
- ۴) هنر به چشم عداوت بزرگ‌تر عیب است / گل است سعدی و در چشم دشمنان خار است

**۱-۵- چند واژه مشخص‌شده در معنای «مجازی» به کار رفته است؟**

- الف) وصل تو اجل را ز سرم دور همی‌داشت / از دولت هجر تو کنون دور نماندست
- ب) روی خوب است و کمال هنر و دامن پاک / لاجرم همّت پاکان دو عالم با اوست
- ج) مژه سیاهت ار کرد به خون ما اشارت / ز فریب او بیندیش و غلط مکن نگارا
- د) پنج روزی که در این مرحله مهلت داری / خوش بیاسای زمانی که زمان این همه نیست
- ه) چون می ز سبو رفت و گل افکند نقاب / فرصت عیش نگه دار و بزنجامی چند

- ۱) پنج      ۲) چهار      ۳) سه      ۴) دو

**۱-۶- در کدام گزینه مجاز به کمک علاقه‌ی شباهت بیشتر به کار رفته است؟**

- ۱) بی‌زبان مرغی که در کنج قفس دم بسته بود / صد زبان گردیده و سوی گلستان آمده است
- ۲) ناتوان موری به پابوس سلیمان آمده است / ذره‌ای در سایه‌ی خورشید تابان آمده است
- ۳) چنین قفس نه سزای چو من خوش‌الحانی است / روم به گلشن رضوان که مرغ آن چمنم
- ۴) در این مقام مجازی به‌جز پیاله مگیر / در این سراجی بازچه غیر عشق مبارز

**پیام مشاوره‌ای:** به خاطر سپردن سبک شعر و نثر هر دوره به‌طور کلی به شما در شناسایی ویژگی‌های سبکی به شکل جزئی یاری می‌رساند.



۱۰۷- پایه‌های آوایی و ارکان بیت زیر با کدام گزینه یکسان نیست؟

«هر که را با دلستانی عیش می‌افتد زمانی / گو غنیمت دان که دیگر دیر افتد شکاری»

- ۱) هر که شیرینی فروشد مشتری بر وی بجوشد / یا مگس را پر بندد یا عسل را سر ببوشد
- ۲) هر که چیزی دوست دارد، جان و دل بر وی گمارد / هر که محرابش تو باشی سر ز خلوت برنیارد
- ۳) فرهاد شورانگیز اگر در پای سنگی جان بداد / گفتار شیرین بی‌سخن در حالت آرد سنگ را
- ۴) روزگار است این‌که گه عزت دهد گه خوار دارد / چرخ بازیگر ازین بازیچه‌ها بسیار دارد

۱۰۸- در همه‌ی گزینه‌ها به‌جز گزینه‌ی ... تشبیه فشرده‌ی اضافی و اسنادی وجود دارد.

- ۱) در مُلک رضا زخم زبان سایه‌ی بید است / سرتاسر این بادیه یک خار ندارد
- ۲) سیلاب قیامت به نظر موج سراب است / آن را که نظر واله‌ رفتار تو باشد
- ۳) از شراب لعل شد کان بدخشان سینه‌اش / چون سبو با دست خالی هر که در میخانه شد (کان: معدن)
- ۴) دلی خزینه‌ی گوهر شود که چون دریا / هزار مُهر ز گرداب بر دهن دارد

۱۰۹- نشانه‌های هجایی کدام گزینه متفاوت است؟

- ۱) نگارا وقت آن آمد که دل با مهر پیوندی
- ۲) شبی در خرّقه رندآسا گذر کردم به میخانه
- ۳) چه لطیف است قبا بر تن چون سرو روانت
- ۴) بهار آمد که هر ساعت رود خاطر به بُستانی

۱۱۰- کلمه‌ی مشخص‌شده در کدام گزینه «مجاز به کمک علاقه‌ی شباهت» نیست؟

- ۱) صبا به لطف بگو آن غزال رعنا را / که سر به کوه و بیابان تو داده‌ای ما را
- ۲) ای شاهد قدسی که کشد بند نقابت / و ای مرغ بهشتی که دهد دانه و آبت
- ۳) کنون که بر کف گل جام باده‌ی صاف است / به صد هزار زبان، بلبلس در اوصاف است
- ۴) دلم سیر شد زین سرای سپنج / خدایا مرا زود برهان ز رنج

۱۱۱- در کدام مصراع رکن «مفاعیلن» چهار بار تکرار شده است؟

- ۱) درختان را چه شد کامروز می‌رقصند از شادی
- ۲) مغنی وقت آن آمد که بنوازی رباب
- ۳) بگویی وانگهی از گفته برگردی
- ۴) نیاری یاد از آن پیمان که کردستی

۱۱۲- هر دو مورد کدام یک از گزینه‌های زیر به تمامی نادرست است؟

- الف) عبید زاکانی در منظومه‌ی «صد پند» ناهنجاری‌های اجتماعی را به شیوه‌ی طنز و تمثیل بیان کرده است.
- ب) دولت‌شاه سمرقندی تذکره‌ی دولت‌شاه را به تشویق بابر نوشته است.
- پ) مثنوی جمشید و خورشید سروده‌ی سلمان ساوجی است.
- ت) در غزل حافظ، فرهنگ گذشته‌ی ایران با همه‌ی کمال ایرانی - اسلامی خود رخ می‌نماید.
- ث) خواجه‌ی چند قصیده به پیروی از پنج گنج نظامی سروده که نشان‌دهنده‌ی استادی او در شاعری است.

- ۱) الف، ت      ۲) الف، ت      ۳) پ، ت      ۴) ب، پ

۱۱۳- کدام گزینه نادرست است؟

- ۱) درنگ‌های میان هر پایه یا رکن، مرز پایه‌های آوایی را به ما نشان می‌دهند.
- ۲) بی هم قرار گرفتن پایه‌های آوایی و درنگ‌ها، آهنگی را در خوانش بیت‌ها پدید می‌آورد.
- ۳) وزن شعر در حقیقت حاصل چینش منظم پایه‌های آوایی یا ارکان عروضی است.
- ۴) کلام منظوم یا شعر که آهنگین و موسیقایی است، پایه‌ها و پاره‌های آوایی موزون دارد.

**۱۱۴- کدام گزینه از نظر ویژگی‌های زبانی، متعلق به سبک عراقی نیست؟**

- (۱) می‌کند عشق تو تاراج دل و دین الغیث / می‌برد صبر و قرار از جان غمگین الغیث
- (۲) به تیغ می‌زد و می‌رفت و باز می‌نگریست / که ترک عشق نگفتی سزای خود دیدی
- (۳) از لعل تو گر یابم انگشتی زنهار / صد ملک سلیمانم در زیر نگیں باشد
- (۴) از آن جان تو لختی خون فسرده / سپرده زیر پای اندر سپارا

**۱۱۵- کدام گزینه درباره «جامی و آثار او» به درستی ذکر شده است؟**

- (۱) کتاب بهارستان را به تقلید از بوستان سعدی نوشت.
- (۲) کتاب نفحات الانس را بر شیوه تذکرة الاولیای عطار در شرح احوال شاعران نوشت.
- (۳) در تصوف و طریقت مقامی بلند داشت و دیوان شعرش سرشار از مضامین عرفانی است.
- (۴) او مثنوی‌هایی سرود که تحفة الاحرار نمونه‌ای از آن‌ها است.

**۱۱۶- وزن واژگان کدام گزینه به ترتیب «مستفعلن»، «فاعلاتن» و «فعولن» است؟**

- (۱) اعتنا، رنگرزان، آزاده
- (۲) درخشنده، گنج نهان، مشتری
- (۳) رامشگران، ارغوانی، شهامت
- (۴) منزلگاه، اقاقی‌ها، گسترده

**۱۱۷- در قرن ... و ...، برخی از نویسندگان کتاب‌های مشکل را به زبان ساده بازنویسی می‌کردند؛ چنان‌که ... کلیله و دمنه را به انشای**

**دوره خود بازگرداند و آن را ... نامید.**

- (۱) هفتم و هشتم - امیرعلیشیر نوایی - ظفرنامه شامی
- (۲) هفتم و هشتم - ملاحسین واعظ کاشفی - انوار سهیلی
- (۳) هشتم و نهم - ملاحسین واعظ کاشفی - انوار سهیلی
- (۴) هشتم و نهم - امیرعلیشیر نوایی - ظفرنامه شامی

**۱۱۸- در همه گزینه‌ها به جز ... چهار بار «-UU-» تکرار شده است.**

- (۱) عارض گلگون بنما دم ز گلستان چه زنی / سنبل مشکین بگشا دسته ریحان چه کنی
- (۲) بانگ زدم نیم‌شبان کیست در این خانه دل / گفت منم کز رخ من شد مه و خورشید خجل
- (۳) جمع تو دیدم پس از این هیچ پریشان نشوم / راه تو دیدم پس از این هم‌ره ایشان نشوم
- (۴) چون نالد این مسکین که تا رحم آید آن دلدار را / خون بارد این چشمان که تا بینم من آن گلزار را

**۱۱۹- تعداد «تشبیه» در کدام گزینه کمتر است؟**

- (۱) چون چنگ همی زارم چون بلبل گلزارم / چون مار همی پیچم چون بر سر گنجورم
- (۲) چون ندید از بهشتیان دورش / جامه سبز دوخت چون حورش
- (۳) یکی چون عاشق بیدل، دوم چون جعد معشوقه / سییم (سوم) چون مژه معشوق، چهارم چون لب لیلی
- (۴) رهی باریک چون پرگار ابروش / شبی تاریک چون ظلمات گیسوش

**۱۲۰- در ابیات همه گزینه‌ها به جز ... آرایه «تشبیه» وجود دارد.**

- (۱) پیوسته خسته غم یارم چه سان کنم؟ / در عشق آن نگار فگارم چه سان کنم؟
- (۲) به سان کوه گران جنبشیم به راه هدی / به سان گوی سبک گردشیم به کوی ضلال
- (۳) وزان پس دلیران افراسیاب / برفتند بر سان کشتی بر آب
- (۴) از سراپای سراپا سوزان / شعله سان سینه فروزان تا کی؟

**تاریخ [۳]**

تاریخ‌شناسی، ظهور اسلام، حرکتی تازه در تاریخ بشر، ایران از ورود اسلام تا پایان صفویه  
درس (۱) ۵ پایان درس (۸)  
صفحه‌ی ۲۲ تا ۸۸  
وَمَت پيشنهادك: ۱۰ رصيفه

**هدف‌گذاری قبل از شروع هر درس در دفترچه سؤال**

لطفاً قبل از شروع پاسخ‌گویی به سؤال‌های درس **تاریخ (۲)**، هدف‌گذاری چند از ۱۰ خود را بنویسید:  
از هر ۱۰ سؤال به چند سؤال می‌توانید پاسخ صحیح بدهید؟  
عملکرد شما در آزمون قبل چند از ۱۰ بوده است؟  
هدف‌گذاری شما برای آزمون امروز چیست؟

چند از ۱۰ آزمون قبل	هدف‌گذاری چند از ۱۰ برای آزمون امروز

۱۲۱- کدام گزینه عبارت‌های زیر را به‌ترتیب کامل می‌کند؟

(الف) معاویه در زمان عمر به حکومت ... منصوب شد.

(ب) نخستین خلیفه از خاندان بنی‌امیه که برخلاف خلفای پیش از خود، با زور و غلبه نظامی، زمام امور را به دست گرفت، ... بود.

(پ) پس از سقوط خلافت اموی، ... موفق شد، شهر قرطبه در اندلس را تصرف و حکومت امویان را در آنجا پایه‌ریزی کند.

(ت) برجسته‌ترین میراث اسلامی اندلس در عرصه ... تجلی یافت.

(۱) کوفه - یزید - عبدالرحمان بن معاویه - هنر و فرهنگ

(۲) کوفه - معاویه - هشام بن عبدالملک - علم و اندیشه

(۳) شام - یزید - هشام بن عبدالملک - هنر و فرهنگ

(۴) شام - معاویه - عبدالرحمان بن معاویه - علم و اندیشه

۱۲۲- کدام گروه در سده‌های نخستین هجری، علاوه بر مشارکت در امور محلی، نقش مهمی در حفظ و انتقال فرهنگ ایرانی از دوره باستان به دوره اسلامی ایفا کردند و در عصر کدام سلسله مسلمان ایرانی مراسم عزاداری امام حسین (ع) در روز عاشورا و جشن عید غدیر خم، با شکوه و عظمت برگزار می‌شد؟

(۱) دهقانان - علویان طبرستان

(۲) دهقانان - آل بویه

(۳) مرزبانان - آل بویه

(۴) مرزبانان - علویان طبرستان

۱۲۳- کدام گزینه بیانگر پاسخ صحیح سؤال‌های زیر می‌باشد؟

(الف) مهم‌ترین ویژگی تاریخ‌نگاری روایی چه می‌باشد؟

(ب) مورخان در نقد روایت‌کننده خبر چه مسئله‌ای را مورد توجه قرار می‌دهند؟

(ج) مهم‌ترین رسالت مورخان چیست؟

(۱) الف) وحدت نظر داشتن مورخان (ب) گرایش‌های فکری، مذهبی، سیاسی و جایگاه علمی راوی (ج) تلاش برای فهم دقیق رویدادهای گذشته

(۲) الف) عدم مغایرت با عقل (ب) کشف علائق و انگیزه‌های راوی در بیان یک خبر (ج) شناخت اصول مقدماتی روش‌های اعتبارسنجی

(۳) الف) عدم دخل و تصرف در روایت‌ها (ب) تعیین فاصله زمانی و مکانی نقل‌کننده خبر با اصل خبر (ج) تلاش برای فهم دقیق رویدادهای گذشته

(۴) الف) ناظر و شاهد بودن راوی (ب) به‌کارگیری روش‌ها و فنون در دیگر علوم برای اعتبارسنجی خبر (ج) شناخت اصول مقدماتی روش‌های اعتبارسنجی

۱۲۴- خلفای اموی در عزل و نصب حاکمان کدام مناطق به‌طور مستقیم دخالت می‌کردند و ماهیت مهم‌ترین جنبش‌های ضد عباسیان چه بود؟

(۱) خراسان و قم - به خونخواهی ابومسلم و یا تکریم خاطره او

(۲) خراسان و آذربایجان - تداوم سلطه اعراب بر ایران و بیدادگری‌های عباسیان

(۳) آذربایجان و قم - تداوم سلطه اعراب بر ایران و بیدادگری‌های عباسیان

(۴) خراسان و آذربایجان - به خونخواهی ابومسلم و یا تکریم خاطره او

۱۲۵- در کدام گزینه پاسخ صحیح پرسش‌های زیر به‌ترتیب آمده است؟

(الف) در دوران کدام‌یک از خلفای نخستین، درآمدهای فراوانی از سرزمین‌های ثروتمندی که فتح شده بود به خزانه مسلمانان در مدینه

سرازیر شد؟

(ب) منطقه شام هنگام حمله اعراب مسلمان زیر سلطه کدام امپراتوری بود؟

(پ) چه عاملی موقعیت مسلمانان را در شام و حتی شبه جزیره عربستان در معرض خطر جدی قرار می‌داد؟

(۱) عمر و عثمان - امپراتوری روم غربی - اختلاف مذهبی شدید آن‌ها با رومی‌ها

(۲) عمر و عثمان - امپراتوری روم شرقی - تسلط رومیان بر مصر

(۳) ابوبکر و عمر - امپراتوری روم غربی - تسلط رومیان بر مصر

(۴) ابوبکر و عمر - امپراتوری روم شرقی - اختلاف مذهبی شدید آنان با رومی‌ها

**پیام مشاوره‌ای:** آزمون ۷ فروردین دوره نیم‌سال اول درس‌های ۱ تا ۸ است. اگر هنوز به مبحثی در نیم‌سال اول مسلط نشده‌اید، این آزمون

فرصت خوبی برای جبران مباحث نخوانده است.

۱۲۶- کدام گزینه به ترتیب پاسخ صحیح سؤال‌های زیر می‌باشد؟

- هدف منصور خلیفه‌ی دوم عباسی از ساخت بغداد چه بود؟

- یکی از ویژگی‌های شاخص خلافت عباسیان چه بود؟

- کدام خلیفه اموی دستور برگرداندن خط و زبان دیوان از فارسی به عربی را داد؟

- شکوفایی تمدن اسلامی، متکی بر نهضت علمی، فرهنگی و فکری در کدام دوره‌ی خلافت عباسیان شکل گرفت؟

(۱) علاقه‌مندی به معماری و شهرسازی براساس سنت شهرسازی ایران باستان - تأثیر در شکل‌گیری نهضت علمی و فرهنگی مسلمانان - هشام بن عبدالملک - دوره‌ی دوم خلافت عباسیان

(۲) علاقه‌مندی به معماری و شهرسازی براساس سنت شهرسازی ایران باستان - دوری از سیاست عرب‌گرایی - هشام بن عبدالملک - دوره‌ی دوم خلافت عباسیان

(۳) تحکیم و تثبیت خلافت خاندان خود - دوری از سیاست عرب‌گرایی - عبدالملک مروان - دوره‌ی اول خلافت عباسیان

(۴) تحکیم و تثبیت خلافت خاندان خود - تأثیر در شکل‌گیری نهضت علمی و فرهنگی مسلمانان - عبدالملک مروان - دوره‌ی دوم خلافت عباسیان

۱۲۷- طاهر ذوالیمینین از سوی کدام خلیفه‌ی عباسی به حکومت خراسان منصوب شد و در جنگ میان عمرولیث و امیر اسماعیل سامانی،

خلیفه جانب چه کسی را گرفت؟

(۱) امین - عمرولیث (۲) امین - امیر اسماعیل (۳) مأمون - امیر اسماعیل (۴) مأمون - عمرولیث

۱۲۸- از ابتدای قرن سوم تا نیمه‌ی قرن پنجم هجری، ایرانیان توانستند مناطقی از سرزمین خود را از زیر سلطه‌ی چه کسانی خارج کردند و

بنیان‌گذاران کدام سلسله‌های مسلمان ایرانی، از میان مردم عادی برخاستند و قدرت را به دست گرفتند؟

(۱) خلفای عباسی - صفاریان (۲) خلفای اموی - طاهریان

(۳) خلفای عباسی - سامانیان (۴) خلفای اموی - صفاریان

۱۲۹- کدام گزینه به ترتیب پاسخ صحیح سؤال‌های زیر می‌باشد؟

الف) کدام‌یک از کتاب‌های تاریخ‌نگاری عمومی به تألیف خواجه رشیدالدین فضل الله همدانی است و در چه دوره‌ی نگارش آن به پایان رسید؟

ب) به ترتیب هر یک از عبارتهای زیر بیانگر کدام آثار می‌باشد؟

- بیشتر به اخلاق کشورداری و مناسبات اخلاقی فرمانروا و مردم می‌پردازد.

- حاوی اطلاعات سودمند در خصوص اداره‌ی کشور، تشکیلات و نهادهای اداری است.

(۱) الف) جامع التواریخ - ایلخانان ب) اندرزنامه - سیاست‌نامه (۲) الف) تاریخ عالم‌آرای عباسی - تیموریان ب) طبقات - اندرزنامه

(۳) الف) جامع التواریخ - مغولان ب) اندرزنامه - طبقات (۴) الف) تاریخ عالم‌آرای عباسی - ایلخانان ب) سیاست‌نامه - اندرزنامه

۱۳۰- هر کدام از عبارتهای زیر به ترتیب کدام غزوها و جنگ‌های پیامبر با مشرکان را بیان می‌کند؟

الف) در این جنگ حدود ۳۰۰ رزمنده‌ی مسلمان بر ۹۵۰ جنگجوی قریش پیروز شدند.

ب) فرماندهی سپاه قریش در این لشکرکشی که به موفقیتی نسبی دست یافتند، به عهده‌ی ابوسفیان بود.

ج) عبدالله بن ابی، سردسته‌ی منافقان پس از پیروزی مسلمانان در این جنگ، اظهار مسلمان کرد.

(۱) بدر - أخذ - بدر (۲) بدر - خندق - احزاب (۳) أخذ - بدر - بدر (۴) تبوک - احزاب - أخذ

**جغرافیای [۳]**

**ناحیه چیست**

نواحی طبیعی، نواحی انسانی

(معنا و مفهوم نامیه، انسان و

نامیه، نواحی آب و هوایی،

ناهمواری‌ها و اشکال زمین، نواحی

(زیستی، نواحی فرهنگی)

درس (۱) ۵ پایان درس (۶)

صفحه‌ی ۸۲ ۵۲

**رسالت پشتهاری: ۱۰ رصیه**

**هدف‌گذاری قبل از شروع هر درس در دفترچه سؤال**

لطفاً قبل از شروع پاسخ‌گویی به سؤال‌های درس **جغرافیای (۲)**، هدف‌گذاری چند از ۱۰ خود را بنویسید:

از هر ۱۰ سؤال به چند سؤال می‌توانید پاسخ صحیح بدهید؟

عملکرد شما در آزمون قبل چند از ۱۰ بوده است؟

هدف‌گذاری شما برای آزمون امروز چیست؟

چند از ۱۰ آزمون قبل	هدف‌گذاری چند از ۱۰ برای آزمون امروز

۱۳۱- کدام ناحیه ذکر شده در دو کشور افغانستان و پاکستان مشترک است و احداث راه‌آهن در چه

کشوری دشوارتر است؟

(۱) ناحیه انسانی (قوم پشتون) - افغانستان

(۲) ناحیه طبیعی (بیابان) - آلمان

(۳) ناحیه انسانی (زبان ازبک) - پاکستان

(۴) ناحیه طبیعی (پوشش گیاهی) - فرانسه

۱۳۲- امروزه چه عاملی خطری بزرگ برای فرهنگ و هویت ملی و بومی نواحی جهان می‌باشد و کدام عامل موجب به‌وجود آمدن چشم‌اندازهای

خاصی در یک ناحیه می‌شود؟

(۱) فرایند یکسان‌سازی فرهنگ‌ها و توسعه فرهنگ کشورهای سلطه‌گر - نوع فعالیت اقتصادی مردم

(۲) گسترش رسانه‌ها و تغییر علائق، رفتارها و سبک زندگی مردم - نوع فعالیت اقتصادی مردم

(۳) فرایند یکسان‌سازی فرهنگ‌ها و توسعه فرهنگ کشورهای سلطه‌گر - فرهنگ هر ناحیه

(۴) گسترش رسانه‌ها و تغییر علائق، رفتارها و سبک زندگی مردم - فرهنگ هر ناحیه

۱۳۳- صحیح یا غلط بودن عبارتهای زیر در کدام گزینه به‌ترتیب آمده است؟

(الف) خانواده آفرو - آسیایی دومین خانواده بزرگ از نظر تعداد سخنگوست.

(ب) مردم شمال آفریقا به زبان عربی، تکلم می‌کنند.

(پ) در گذشته، جنگ‌ها و دادوستد میان نواحی نقش مهمی در پدیده پخش فرهنگی داشته است.

(ت) امروز برخلاف گذشته، نوع اول پخش فرهنگی غالب است.

(۱) غ - ص - غ - ص (۲) غ - ص - ص - غ (۳) ص - غ - ص - غ (۴) ص - ص - غ - ص

۱۳۴- با توجه به تصویر زیر، کدام گزینه برای جاهای خالی مناسب است؟

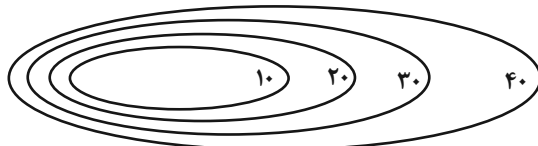
ناهمواری ترسیم شده یک ... است که شیب سمت ... آن تندتر از سمت ... آن است.

(۱) برآمدگی - راست - چپ

(۲) فرورفتگی - چپ - راست

(۳) برآمدگی - چپ - راست

(۴) فرورفتگی - راست - چپ



۱۳۵- ناحیه صنعتی «رور» در کدام بخش آلمان در قاره اروپا استقرار یافته است و «وحدت‌یابی» به چه معناست؟

(۱) شمالی - ویژگی اصلی هر ناحیه که مطالعه شباهت‌ها و تفاوت‌های مکان‌هاست.

(۲) جنوبی - محیط جغرافیایی که بر اساس معیارهایی به واحدهای کوچک‌تر تقسیم می‌شود.

(۳) غربی - وحدت و همگونی نسبی عناصر طبیعی و انسانی در یک ناحیه

(۴) مرکزی - هر ناحیه جغرافیایی به درجه‌ای از همگونی رسیده است که از سایر بخش‌های پیرامون خود ممتاز می‌شود و با آن‌ها تفاوت دارد.

**پیام مشاوره‌ای: نواحی آب و هوایی و ناهمواری‌ها و اشکال زمین، از مباحث مهم این آزمون است. آزمون ۷ فروردین فرصت خوبی برای**

**تسلط بر مباحثی است که هنوز خوب بر آنها مسلط نشده‌اید.**

۱۳۶- به ترتیب کدام گزینه پاسخ صحیح سؤال‌های زیر می‌باشد؟

الف) احداث انواع حفاظ‌های عمودی و حفاظت از تنوع زیستی و حیات وحش به ترتیب برای حفاظت از کدام نواحی می‌باشد؟

ب) معادن بوکسیت در کدام بیابان وجود دارد؟

ج) به چه علت بیابان‌ها مکان مناسبی برای تحقیقات نجومی می‌باشند؟

۱) الف) ساحلی - کوهستانی ب) استرالیا ج) آسمان صاف و بدون ابر

۲) الف) کوهستانی - ساحلی ب) عربستان ج) شدت تابش انرژی خورشیدی

۳) الف) ساحلی - کوهستانی ب) عربستان ج) آسمان صاف و بدون ابر

۴) الف) کوهستانی - ساحلی ب) استرالیا ج) شدت تابش انرژی خورشیدی

۱۳۷- با توجه به سؤال‌های زیر به ترتیب کدام گزینه پاسخ صحیح می‌باشد؟

الف) رکن مهم بیوسفر کدام است؟

ب) به ترتیب الماس و مس در کدام بیابان‌ها وجود دارند؟

ج) بیش‌ترین تراکم جمعیت مربوط به کدام کوه‌ها در جهان می‌باشد؟

د) کدام زیست‌بوم‌ها در بالاترین درجه عرض جغرافیایی نیم‌کره شمالی، در طبقه‌بندی گودی قرار دارد؟

۱) الف) انسان ب) کالاهاری - آتاکاما ج) دامنه کوه‌های آلپ د) توندرا

۲) الف) گیاه ب) صحرای آفریقا - آتاکاما ج) دامنه کوه‌های آند د) تایگا

۳) الف) انسان ب) صحرای آفریقا - کالاهاری ج) دامنه کوه‌های آلپ د) توندرا

۴) الف) گیاه ب) کالاهاری - آتاکاما ج) دامنه کوه‌های آند د) تایگا

۱۳۸- کدام گزینه پاسخ صحیح سؤال‌های زیر است؟

الف) علت اصلی به وجود آمدن بیابان آتاکاما در سواحل آمریکای جنوبی کدام است؟

ب) بیابان‌های گرم عمدتاً در چه نواحی واقع شده‌اند؟

۱) دوری از منابع رطوبت - نواحی مجاور رأس السرطان و رأس الجدی

۲) استقرار مراکز پرفشار - نواحی مجاور رأس السرطان و رأس الجدی

۳) دوری از منابع رطوبت - مجاورت خط استوا

۴) استقرار مراکز پرفشار - عرض‌های جغرافیایی بالا

۱۳۹- به ترتیب در نواحی زیر، چه کانون‌های فشاری ایجاد می‌شود؟

الف) ناحیه استوا

ب) مدار  $30^{\circ}$

ج) قطبین

د) مدار  $60^{\circ}$

۱) فشار کم - فشار کم - فشار کم - فشار زیاد

۲) فشار کم - فشار زیاد - فشار زیاد - فشار کم

۳) فشار کم - فشار زیاد - فشار زیاد - فشار کم

۴) فشار کم - فشار کم - فشار زیاد - فشار کم

۱۴۰- در ایران اشکال کارستی بیش‌تر در کدام کوه‌ها دیده می‌شود و کدام گزینه از جمله اشکال فرسایش تراکمی در سواحل است؟

۱) زاگرس - ستون‌های سنگی دریایی، باتلاق‌ها، طاق‌های دریایی

۲) البرز - جزایر مرجانی، زبانه آب سنگ‌های مرجانی

۳) زاگرس - آب‌سنگ‌ها، جزایر مرجانی، دماغه‌های ماسه‌ای

۴) البرز - غارها، ستون‌های سنگی دریایی و دماغه‌های ماسه‌ای

**جامعه‌شناسی [۲]**

**فرهنگ جهانی، فرهنگ معاصر غرب و نظام نوین جهانی**  
(جهان فرهنگی، فرهنگ جهانی، نمونه‌های فرهنگ جهانی ۱ و ۲، باورها و ارزش‌های بنیادین فرهنگ غرب، پیچونگی تکوین فرهنگ معاصر غرب، جامعه جهانی، تمولات نظام جهانی)  
درس (۱) کتاب پایه‌ی درس (۸) صفحه‌ی ۳۰ تا ۳۷  
**وقت پیشنهادی: ۱۵ دقیقه**

**هدف‌گذاری قبل از شروع هر درس در دفترچه سؤال**

لطفاً قبل از شروع پاسخ‌گویی به سؤال‌های درس **جامعه‌شناسی (۲)**، هدف‌گذاری چند از ۱۰ خود را بنویسید:  
از هر ۱۰ سؤال به چند سؤال می‌توانید پاسخ صحیح بدهید؟  
عملکرد شما در آزمون قبل چند از ۱۰ بوده است؟  
هدف‌گذاری شما برای آزمون امروز چیست؟

چند از ۱۰ آزمون قبل	هدف‌گذاری چند از ۱۰ برای آزمون امروز

۱۴۱- هر یک از موارد زیر به کدام دیدگاه در ارتباط با تعامل جهان‌های تکوینی، ذهنی و فرهنگی اشاره دارد؟

- جهان تکوینی ماده خامی برای تصرف فرهنگ در آن

- نادیده گرفتن تفاوت علوم انسانی و طبیعی

- محدود شدن جهان تکوینی به جهان طبیعت

- مهم بودن و در تعامل بودن همه جهان‌ها با یکدیگر

(۱) دوم - اول - سوم (۲) اول - سوم - اول - دوم (۳) دوم - اول - سوم - اول (۴) اول - اول - سوم - دوم

۱۴۲- به ترتیب پاسخ هر یک از سؤالات زیر در کدام گزینه بیان شده است؟

- وقتی فردی کتابی می‌نویسد یا مجسمه‌ای می‌سازد، وارد کدام جهان می‌شود؟

- در چه نوع فرهنگی، انسان نمی‌تواند آینده‌اش را بر اساس اراده و عمل خود بسازد؟

- چه عاملی انگیزه شناخت متقابل جوامع و فرهنگ‌ها را از هم فراهم می‌آورد؟

(۱) فردی - فاقد مسئولیت - تأکید بر اشتراکات (۲) ذهنی - فاقد عدالت - تأکید بر اشتراکات

(۳) اجتماعی - فاقد عدالت - پذیرش تفاوت‌ها (۴) فرهنگی - فاقد مسئولیت - پذیرش تفاوت‌ها

۱۴۳- موارد کدام گزینه به ترتیب در ارتباط با فرهنگ «سرمایه‌داری»، «سلطه» و «فرهنگی که به دنبال سعادت همه انسان‌هاست» درست است؟

(۱) کشورهای دیگر را در پیرامون کانون‌های ثروت و قدرت به خدمت می‌گیرد. - از عقاید و آرمان‌های مشترک انسانی سخن می‌گوید. - دیگران را به ضعف و ناامیدی می‌کشاند.

(۲) تسلط یک قوم، جامعه یا گروهی خاص را بر دیگران به دنبال می‌آورد. - کانون‌های ثروت و قدرت را مورد توجه قرار می‌دهد. - عقاید، ارزش‌ها و هنجارهای آن در خدمت گروه و قوم خاصی نیست.

(۳) عقاید و ارزش‌های آن در خدمت گروه و قوم خاصی نیست. - تسلط یک قوم، جامعه و گروهی خاص را بر دیگران به دنبال می‌آورد. - کانون‌های ثروت و قدرت را مورد توجه قرار می‌دهد.

(۴) کانون‌های ثروت و قدرت را مورد توجه قرار می‌دهد. - تسلط یک قوم را بر دیگران به دنبال دارد. - از عقاید و آرمان‌های مشترک انسانی سخن می‌گوید.

۱۴۴- کدام گزینه درباره آرمان و ارزش اجتماعی برتر جامعه تغلب، از دیدگاه فارابی صحیح است؟

(۱) مردم این جامعه برای غلبه بر اقوام و ملل دیگر و خوار و مقهور کردن آنها، با یکدیگر همکاری می‌کنند.

(۲) مردم جامعه تغلب، تلاش می‌کنند که خوشبختی و پیروزی را به جوامع دیگر هم انتقال دهند.

(۳) از اینکه همواره مورد ستایش جوامع دیگر باشند، دوری می‌کنند و همه ملت‌های دیگر را شایسته رسیدن به موفقیت‌های برتر می‌دانند.

(۴) با اینکه در یک جامعه، مردم برای بقای خود، غلبه بر اقوام دیگر و جلوگیری از غلبه اقوام دیگر بر خود، به هم نیازمندند؛ باز هم از چیرگی بر یکدیگر ابایی ندارند.

۱۴۵- کدام گزینه در خصوص جهان‌گشایی و امپراتوری و مصادیق آن نادرست است؟

(۱) ایرانیان باستان فتوحاتی فراتر از مرزهای جغرافیایی‌شان داشتند اما جهان‌گشایی آن‌ها به جهانی شدن فرهنگ آنان منجر نشد.

(۲) غلبه نظامی گرچه به حضور مستقیم مهاجمان در مناطق جغرافیایی مورد تهاجم منجر نمی‌شود، اما همواره گسترش فرهنگی آنها را به دنبال می‌آورد.

(۳) برخی فرهنگ‌ها و جوامع، سلطه بر دیگر جوامع را ارزش اجتماعی برتر می‌دانند. در گذشته تاریخ، فرهنگ سلطه و استبداد، امپراتوری‌های بزرگی را به وجود آورده است.

(۴) امپراتوری مغول در چین، هند و ایران تحت تأثیر فرهنگ‌های اقوام مغلوب، هویتی چینی، هندی و ایرانی پیدا کرد.

**پیام مشاوره‌ای:** بسیاری از سؤالات آزمون‌ها و کنکور سراسری تنها با دانستن یک بخش از سؤال، قابل پاسخگویی نیست؛ بنابراین همه قسمت‌های سؤالات را مطالعه و بررسی کنید.

**۱۴۶- به ترتیب، هر کدام از عبارتهای زیر با کدام مفهوم ارتباط دارد؟**

- واژه‌های است که از امپراتوری گرفته شده است.
  - نوعی جهان‌گشایی و امپراتوری است که از قرن پانزدهم توسط اروپاییان آغاز شد.
  - بزرگ‌ترین برده‌داری تاریخ بشریت در این برهه اتفاق افتاد.
  - اروپاییان در هجوم به قاره آمریکا، برای تأمین سلطه خود، این کار را انجام دادند.
- (۱) استعمار - امپریالیسم - استعمار اروپایی در سده شانزدهم و هفدهم میلادی - نابود کردن پانزده میلیون سرخ‌پوست  
(۲) امپریالیسم - استعمار - استعمار اروپایی در سده هفدهم و هجدهم میلادی - نسل‌کشی  
(۳) استعمار - نظام استکبار - استعمار اروپایی در سده شانزدهم و هفدهم میلادی - نسل‌کشی  
(۴) امپریالیسم - نظام سلطه - استعمار اروپایی در سده هفدهم و هجدهم میلادی - نابود کردن پانزده میلیون سرخ‌پوست

**۱۴۷- موارد کدامیک از گزینه‌های زیر، در ارتباط با مراحل مختلف سلطه فرهنگ غرب درست است؟**

- (۱) اقتصاد صنعتی، زمینه موفقیت‌های استعمار در قرن ۱۹ را فراهم کرد. - استفاده از مجریان بومی و داخلی کشورهای مستعمره، از ویژگی‌های استعمار قدیم است. - استفاده از نهادها و ساختارهای اقتصادی و سیاسی بین‌المللی، نقش ابزاری را در استعمار نو ایفا می‌کرد.
- (۲) در استعمار فرانسه هویت فرهنگی کشورهای غیرغربی هدف قرار می‌گیرد. - در استعمار نو رسانه‌ها مورد استفاده قرار می‌گیرند. - استفاده از کودتای نظامی مربوط به دوره استعمار قدیم است.
- (۳) استعمار فرانسه پس از شکل‌گیری جنبش‌های استقلال‌طلبانه کشورهای مستعمره به وجود آمد. - در استعمار نو، عقاید و ارزش‌های فرهنگ‌های دیگر مورد هجوم قرار گرفتند. - هجوم به قاره آمریکا توسط اروپاییان در دوره استعمار قدیم اتفاق افتاده است.
- (۴) در استعمار نو، استعمارگران با اتکا به قدرت اقتصادی خود و با استفاده از نهادها و سازمان‌های اقتصادی و سیاسی بین‌المللی، کنترل بازار و سیاست کشورهای دیگر را در اختیار می‌گیرند. - استفاده از ابزارهای فرهنگی، علمی و فناوری اطلاعات مربوط به استعمار فرانسه است. - یکی از علل موفقیت‌های استعمار قدیم، پیشرفت در زمینه دریانوردی بود.

**۱۴۸- قبل از ظهور اسلام، شمال غربی شبه‌جزیره عربستان تحت نفوذ کدام حکومت بود و فرهنگ جاهلی، پس از فتح مکه چه صورتی پیدا کرده بود؟**

- (۱) امپراتوری روم - در برابر اسلام آشکارا مقاومت کرده بود.  
(۲) شاهنشاهی ایران - در برابر اسلام آشکارا مقاومت کرده بود.  
(۳) امپراتوری روم - به ناچار ظاهر اسلامی به خود گرفته بود.  
(۴) شاهنشاهی ایران - به ناچار ظاهر اسلامی به خود گرفته بود.

**۱۴۹- کدام گزینه به ترتیب مربوط به عبارتهای زیر است؟**

- (الف) مجموعه‌ای از باورها و نمادها که دل‌بستگی و تعلق خاطر به ملت، سرزمین، نژاد، قوم و زبان را اصل قرار می‌دهد.  
(ب) نوعی از استعمار که در آن قدرت سیاسی جوامع اسلامی از طریق سازش با دولت‌های غربی با قدرت استعمارگران پیوند خورد.  
(ج) در این عصر، مقاومت‌های سید جمال‌الدین اسدآبادی و شیخ ابراهیم زاکزکی در مقابل نفوذ و سلطه فرهنگ غرب، خطرات سلطه فرهنگ غرب و فراموشی فرهنگ و هویت اسلامی را گوشزد می‌کرد.  
(د) این تفکر، انقلاب کارگران علیه سرمایه‌داران را تنها راه‌حل‌رهایی از چنگال نظام سرمایه‌داری و مشکلات آن می‌داند.
- (۱) مارکسیسم - استبداد ایلی - عصر بیداری - ناسیونالیسم  
(۲) ملی‌گرایی - استبداد استعماری - عصر استعمار - مارکسیسم  
(۳) ناسیونالیسم - استعمار نو - دوران استعمار - عصر بیداری  
(۴) ناسیونالیسم - استبداد استعماری - عصر بیداری اسلامی - مارکسیسم

**۱۵۰- به ترتیب موارد مذکور در کدام گزینه با عبارات زیر مرتبط است؟**

- توجیه دنیوی و این جهانی هنجارها و رفتارهای دینی خود از سوی دین‌داران در جهان غرب
- عامل پیدایش پروتستانتیسم در جهان غرب
- پاسخ فرهنگ معاصر غرب به پرسش‌های هستی‌شناسانه بشر

- (۱) درآمدن سکولاریسم به‌عنوان جهان‌بینی غالب - رویکرد گزینشی جهان غرب به ابعاد دینی و معنوی جهان - سکولاریسم  
(۲) رویکرد گزینشی جهان غرب به ابعاد دینی و معنوی جهان - آبادی دنیا وسیله‌ای است که در خدمت اهداف معنوی قرار می‌گیرد - اومانیزم  
(۳) رویکرد گزینشی جهان غرب به ابعاد دینی و معنوی جهان - به وجود آمدن باورها و فلسفه‌هایی که ابعاد معنوی هستی را نفی می‌کند - سکولاریسم  
(۴) درآمدن سکولاریسم به‌عنوان جهان‌بینی غالب - رویکرد گزینشی جهان غرب به ابعاد دینی و معنوی جهان - اومانیزم



۱۵۱- کدام گزینه صحیح یا غلط بودن عبارت‌های زیر را به ترتیب به درستی بیان می‌کند؟

- سکولاریسم از نتایج منطقی اومانیزم است.

- هنر قرون وسطی، بر بعد معنوی و آسمانی انسان تأکید می‌کرد.

- اگر در فرهنگ‌های دینی، افرادی هواهای نفسانی خود را دنبال کنند، آن را به صورت آشکار و غیررسمی اظهار نمی‌کنند.

- در فرهنگ اسلامی، انسان برترین آیت و نشانه‌ی خداوند سبحان و خلیفه‌ی او در زمین است.

(۱) ص - غ - ص - غ (۲) غ - ص - غ - ص (۳) ص - ص - غ - غ (۴) غ - غ - ص - ص

۱۵۲- به ترتیب از پایان قرن بیستم با افول تجربه‌گرایی، فرهنگ غرب دچار چه نوع بحرانی شد و این بحران چه پیامدی داشت و وجه مشترک

همه‌ی صورت‌های روشنگری خاص چیست؟

(۱) بحران اقتصادی - عرضه بر تقاضا پیشی می‌گیرد و تولیدکنندگان دست از کار شسته و کارگران را اخراج می‌کنند و در نتیجه بیکاری افزایش می‌یابد.  
- استفاده از روش‌های تجربی

(۲) بحران هویت - انسان‌ها دچار خودباختگی فرهنگی شده و هویت تاریخی و حقیقی خود را از دست می‌دهند. - استفاده از شناخت عقلی

(۳) بحران معرفت‌شناختی - امکان تشخیص درست یا غلط بودن باورها و اندیشه‌ها و خوب یا بد بودن هنجارها و رفتارها از بشر سلب می‌شود. - کنار گذاشتن وحی و شهود در شناخت حقیقت

(۴) بحران معنویت - انسان‌ها دچار پوچی، افسردگی و بی‌معنایی می‌شوند و نرخ خودکشی افزایش می‌یابد. - استفاده از شناخت تجربی و شناخت عقلی

۱۵۳- در ارتباط با انواع راه‌های شناخت توسط انسان، کدام عبارت‌ها نادرست هستند؟

(الف) شناخت شهودی از راه مشاهده‌ی حسی و استدلال عقلی به دست می‌آید.

(ب) وحی نوعی خاص از شناخت عقلی است که خداوند برای هدایت آدمیان به پیامبران اعطا کرده است.

(پ) حس، عقل و وحی امکانات خدادادی هستند که بشر برای شناخت جهان هستی از آن‌ها استفاده می‌کند.

(ت) ما بدون مشاهده و استدلال، به غم و شادی درون خود یا محبت و تنفر نسبت به دیگران پی می‌بریم.

(۱) الف و پ (۲) الف و ب (۳) ب و پ (۴) ب و ت

۱۵۴- چه عاملی زمینه‌های فرو ریختن اقتدار کلیسا را فراهم آورد و پیامد آن چه بود؟

(۱) جنگ‌های صلیبی - گسترش دخالت دین در امور دنیوی

(۲) جنگ‌های مسلمانان با اروپاییان - پیدایش قدرت‌هایی به‌عنوان رقیبان دنیاطلب پادشاهان

(۳) حرکت‌های اعتراض‌آمیز مذهبی - انتقاد پادشاهان نسبت به عملکرد آباء کلیسا

(۴) فتح قسطنطنیه - ظهور پادشاهان و قدرت‌های محلی

۱۵۵- به ترتیب، هر کدام از عبارت‌های زیر، با موارد کدام گزینه مرتبط است؟

- مبنای اقتصاد قرون وسطی

- در قرن هجدهم، انقلاب صنعتی در این کشور پدید آمد.

- جایز دانستن همه‌ی امور در قیاس با خواست انسان

- نخستین انقلاب لیبرال در جهان

(۱) کشاورزی - انگلستان - فئودالیسم - انقلاب روسیه

(۲) زمین‌داری - فرانسه - لیبرالیسم - انقلاب روسیه

(۳) کشاورزی - انگلستان - لیبرالیسم - انقلاب فرانسه

(۴) زمین‌داری - فرانسه - فئودالیسم - انقلاب فرانسه

**۱۵۶- به ترتیب، هر یک از موارد زیر تعریف، علت و نتیجه چیست؟**

- جوامع مختلف و شبکه ارتباطی میان آن‌ها در هر دوره تاریخی

- قدرت تأثیرگذاری جوامع مختلف

- مواجهه جامعه جهانی با چالش‌ها و تضادهای درونی

(۱) نظام نوین جهانی - چالش‌ها و تضادهای بین فرهنگی - تقسیم جهان به دو بخش مرکزی و پیرامون

(۲) جامعه جهانی - حالت‌های متفاوت جامعه جهانی - عدم برخورداری فرهنگ‌های غالب از ویژگی‌های مطلوب یک فرهنگ جهانی

(۳) روابط بین‌الملل - چالش‌ها و تضادهای تمدنی - تقسیم جهان به دو بخش مرکز و پیرامون

(۴) جامعه جهانی - حضور فعال فرهنگ‌های متفاوت - شکل‌گیری فرهنگ سلطه در جامعه جهانی

**۱۵۷- در ارتباط با فرآیند تکوین نظام نوین جهانی کدام مورد جزء عواملی که موجب شد بازرگانان نسبت به زمین‌داران جایگاه برتری پیدا کنند، نیست و کشورهای غربی به چه منظوری نیازمند درهم شکستن مقاومت فرهنگی اقوامی بودند که سلطه و نفوذ آن‌ها را تحمل نمی‌کردند؟**

نمی‌کردند؟

(۱) رشد تجارت و برده‌داری - استفاده از سازمان‌های فراماسونری

(۲) انتقال برده‌های سیاه‌پوست آفریقایی به مزارع آمریکایی - تأمین منافع اقتصادی خود

(۳) انتقال ثروت به آمریکا - استفاده از سازمان‌های فراماسونری

(۴) حمایت نظامی دولتمردان - تأمین منافع اقتصادی خود

**۱۵۸- کدام عامل، قدرت چانه‌زنی در اقتصاد جهانی را از کشورهای استعمارزده می‌گیرد و به چه دلیلی مبادلات تجاری در سطح جهانی نامتعادل می‌شود؟**

نامتعادل می‌شود؟

(۱) تک‌محصولی شدن اقتصاد آن‌ها - انتقال ثروت از کشورهای استعمارزده به کشورهای غربی

(۲) بازار مصرف کالاهای کشورهای استعمارگر بودن - انتقال ثروت از کشورهای استعمارزده به کشورهای غربی

(۳) تک‌محصولی شدن اقتصاد آن‌ها - وابستگی اقتصادی کشورهای استعمارزده به کشورهای استعمارگر

(۴) بازار مصرف کالاهای کشورهای استعمارگر بودن - وابستگی اقتصادی کشورهای استعمارزده به کشورهای استعمارگر

**۱۵۹- صحیح و غلط بودن عبارتهای زیر در کدام گزینه به ترتیب آمده است؟**

(الف) دولت - ملت‌ها، حاکمیت‌های اقتصادی - اجتماعی جدیدی بودند که نخستین بار در اروپای غربی با افول قدرت کلیسا پدید آمدند.

(ب) اقتصاد سرمایه‌محور در حرکت‌های آغازین خود، نیازمند حمایت سیاست‌های قومی و منطقه‌ای بود.

(پ) با شکل‌گیری نهادهای بین‌المللی و بازارهای مشترک منطقه‌ای، سرمایه‌گذاری شرکت‌های بین‌المللی به منطقه‌ای خاص محدود می‌شود.

(ت) کانون‌های ثروت و قدرت برای حفظ منافع خود، از طریق سازمان‌های بین‌المللی، موانع موجود بر سر راه تجارت بین‌المللی را برمی‌دارند.

(۱) غ - غ - ص - ص (۲) ص - ص - غ - ص (۳) ص - ص - غ - غ (۴) غ - غ - ص - ص

**۱۶۰- علت اصلی هر یک از اتفاقات زیر به ترتیب در کدام گزینه آمده است؟**

- عمیق‌ترین تأثیرگذاری در توزیع فرهنگ غرب در جهان

- کوتاه شدن فاصله‌های زمانی و مکانی و کوچک شدن جهان

- ایجاد نوعی خودباختگی در جوامع

(۱) توزیع هدفمند علوم طبیعی غربی - تثبیت مرجعیت علمی غرب - توسعه صنعت ارتباطات

(۲) توزیع هدفمند علوم طبیعی غربی - توسعه صنعت ارتباطات - برخورد استعماری غرب با جوامع غیرغربی

(۳) ترویج علوم انسانی غربی در کشورهای غیرغربی - توسعه صنعت ارتباطات - برخورد استعماری غرب با جوامع غیرغربی

(۴) ترویج علوم انسانی غربی در کشورهای غیرغربی - تثبیت مرجعیت علمی غرب - امپراتوری رسانه‌ای غرب

**فلسفه**

جستی فلسفه / ریشه و شاخه‌های  
فلسفه / فلسفه و زندگی / آغاز  
تاریخی فلسفه / زندگی براساس  
اندیشه / امکان شناخت  
درس (۱) تا پایان درس (۶)  
صفحه‌ی ۳۹ تا ۵۲  
وقت پیشنهادی: ۱۵ دقیقه

**هدف‌گذاری قبل از شروع هر درس در دفترچه سؤال**

لطفاً قبل از شروع پاسخ‌گویی به سؤال‌های درس فلسفه، هدف‌گذاری چند از ۱۰ خود را بنویسید:  
از هر ۱۰ سؤال به چند سؤال می‌توانید پاسخ صحیح بدهید؟  
عملکرد شما در آزمون قبل چند از ۱۰ بوده است؟  
هدف‌گذاری شما برای آزمون امروز چیست؟

چند از ۱۰ آزمون قبل	هدف‌گذاری چند از ۱۰ برای آزمون امروز
---------------------	--------------------------------------

**۱۶۱- کدام گزینه نادرست است؟**

- ۱) تفاوت شناخت افراد از یک موضوع، در هستی‌شناسی بررسی می‌شود.
- ۲) معرفت‌شناسی، بخشی از فلسفه است که به پدیده شناخت می‌پردازد.
- ۳) اندیشه درباره موضوعاتی مانند هستی، جهان و انسان، بر دیدگاه در باب شناخت مبتنی است.
- ۴) شیخ اشراق و علامه طباطبایی، از فیلسوفان دوره اسلامی هستند که در باب شناخت نظر داده‌اند.

**۱۶۲- کدام عقیده، شکاکیت مطلق است؟**

- ۱) ما نمی‌توانیم امور غیرمادی را بشناسیم.
- ۲) اساساً نمی‌توان از دانستن چیزی مطمئن بود.
- ۳) انسان‌های پیش از رنسانس، به هیچ چیز علم نداشتند.
- ۴) نمی‌توان درباره خارج از جو کره زمین، آگاهی داشت.

**۱۶۳- کدام گزینه در مورد سقراط، درست است؟**

- ۱) او در شصت سالگی زندانی شد و به اعدام محکوم گردید.
- ۲) جامعه آتن در زمان او، مخالف اندیشه‌های سوفسطائیان بود.
- ۳) او در کتاب‌های خود برای احیای تفکر عقلانی و استواری فضیلت قیام کرد.
- ۴) او در روش ویژه‌اش، حق را از زبان پاسخ‌دهنده به سؤالاتش به دست می‌آورد.

**۱۶۴- پارمنیدس معتقد بود ...**

- ۱) جهان از دو لایه باطنی و ظاهری متشکل است که هر دو با حواس قابل درک می‌باشند.
- ۲) لایه باطنی جهان همان لایه حقیقی هستی است که متغیر و فنا ناپذیر است.
- ۳) حواس انسان فقط مرتبه ظاهری هستی را دریافت کرده و به لایه باطنی دسترسی ندارد.
- ۴) با عقل می‌توان مرتبه حقیقی هستی را که نمایانگر امور مختلف و جاودانه است درک کرد.

**۱۶۵- اگر سقراط از ترس مرگ از فرمان خدا سرپیچی کند کدام نتیجه نادرست خواهد بود؟**

- ۱) مدعی دانشی شده است که فاقد آن است.
- ۲) سزاوار تشکیل دادگاهی به جرم اعتقاد به خداست.
- ۳) از مأموریت الهی خود که آموزش دانش است سرپیچی کرده است.
- ۴) مردم خواهند گفت که سقراط به خدا اعتقاد ندارد.

**۱۶۶- ... یکی از فیلسوفان اولیه در یونان باستان بود که ...**

- ۱) تالس - اعداد و اصول ریاضی را عناصر اولیه موجودات می‌دانست.
- ۲) فیثاغورس - برای نخستین بار تفاوت بودن و شدن را بیان کرد.
- ۳) هراکلیتوس - جهان را مجموعه‌ای از اضداد و تضاد گریزناپذیر می‌دانست.
- ۴) پارمنیدس - دگرگونی و تحول را قانون زندگی و کائنات می‌دانست.

**۱۶۷- کدام عبارت در رابطه با «تمثیل غار افلاطون» نادرست است؟**

- ۱) گذر از یک وضع عادی و رسیدن به حقیقت برتر در پرتو تعقل و تفکر
- ۲) تشبیه نادانی به زندان غار و دانایی به رهایی از غار به صورت تدریجی
- ۳) بیان نسبت عالم طبیعت به عالم ماوراءطبیعت در حوزه معرفت‌شناسی
- ۴) بیان جهل در مقابل استقلال در اندیشه و رهایی از عادت در حوزه معرفت‌شناسی

**۱۶۸- همه عبارتهای زیر بیانگر فواید تفکر فلسفی است به جز ...**

- ۱) تلاش برای رسیدن به اندیشه‌های فلسفی درست و دوری از مغالطه‌ها
- ۲) داشتن باورهای متفاوت درباره جهان، انسان، مرگ و نظایر آن
- ۳) دستیابی به فلسفه درست و معنابخشی به زندگی
- ۴) استقلال در اندیشه و نپذیرفتن سخنان بی‌دلیل

**۱۶۹- هر یک از گزاره‌های زیر مربوط به کدام بخش از فلسفه است؟**

- الف) عالم هستی به دو بخش عالم طبیعت و عالم ماوراءطبیعت تقسیم می‌شود.  
ب) انسان دارای دو بُعد مادی و مجرد است.  
ج) درک و فهم واقعیت‌های هستی امکان‌پذیر است.

- ۱) معرفت‌شناسی - هستی‌شناسی - معرفت‌شناسی
- ۲) معرفت‌شناسی - فلسفه انسان‌شناسی - هستی‌شناسی
- ۳) هستی‌شناسی - هستی‌شناسی - معرفت‌شناسی
- ۴) هستی‌شناسی - فلسفه انسان‌شناسی - معرفت‌شناسی

**۱۷۰- به ترتیب کدام گزینه پاسخ صحیح پرسش‌های زیر می‌باشد؟**

- واسطه رسیدن انسان از مجهولات به معلومات چیست؟  
- شناخت و معرفت در چه نوع تفکری محقق می‌شوند؟  
- معنای ثانویه سوفیست چه می‌باشد؟

- ۱) طرح سؤال - تفکر فلسفی - دانشمند
- ۲) تفکر - تفکر غیرفلسفی - مغالطه‌کار
- ۳) طرح سؤال - تفکر غیرفلسفی - دانشمند
- ۴) تفکر - تفکر فلسفی - مغالطه‌کار

## ۱۷۱- گزاره مطرح شده در کدام گزینه صحیح است؟

- ۱) ارسطو فلسفه را به دو شاخه فلسفه نظری و فلسفه عملی تقسیم کرد.
- ۲) امروزه فلسفه به معنی مطلق دانش یا همان فلسفه اولی به کار می‌رود.
- ۳) در تقسیم ارسطویی دانش، فلسفه اولی همان دانش خاص می‌باشد.
- ۴) در آثار جمع‌آوری شده از ارسطو، ابتدا مقالات فلسفی و سپس بخش طبیعیات قرار دارند.

## ۱۷۲- برای درک بهتر هر مکتب تربیتی باید چه کرد؟

- ۱) باید بدانیم سرانجام جهان را در کجا می‌بیند.
- ۲) نقش فیلسوفان آن مکتب را در علوم تربیتی بسنجیم.
- ۳) فلسفه پشتوانه آن مکتب را مطالعه کنیم.
- ۴) فلاسفه‌ای که در آن مکتب معتقد بر ماوراءالطبیعه هستند را بشناسیم.

## ۱۷۳- کدام گزینه به علت ظهور سوفیست‌ها اشاره ندارد؟

- ۱) عرضه آراء و نظریات گوناگون و متضاد از سوی دانشمندان
- ۲) تفسیر نادرست از جهان و بیهوده بودن نظریات دانشمندان
- ۳) غلبه نوعی تشویش و نگرانی بر مردم در آن روزگار
- ۴) پراکنده شدن بذریع‌اعتمادی نسبت به دانش و اندیشه

## ۱۷۴- واژه ... به معنی ... و شامل فنون متعدد ... است.

- ۱) گاتاها - سروده‌های زرتشت - بین‌النهرین
- ۲) اوپانیشاد - نشستن دور هم در جای پنهان - هندو
- ۳) گاتاها - گفتگوهای انجمن پنهان - هندو
- ۴) اوپانیشاد - سروده‌های زرتشت - بین‌النهرین

## ۱۷۵- کدام یک از سخنان متعلق به سقراط نیست؟

- ۱) سقراط می‌گفت من هم چون یک «ماما» عمل می‌کنم و به دیگران کمک می‌کنم که خودشان حقیقت را بیابند و آن را بیان کنند.
- ۲) سقراط می‌گفت من فلسفه را از آسمان به زمین آوردم و می‌خواهم شما را متقاعد سازم که ثروت فضیلت به بار نمی‌آورد و نباید ثروت را به کمال نفس ترجیح دهید.

- ۳) سقراط می‌گفت من هیچ‌گاه از بیدار ساختن و پند دادن و حتی سرزنش شما باز نمی‌ایستم و شما هر جا مرا در کنار خود می‌یابید.
- ۴) سقراط می‌گفت من برای پول سخن نمی‌گویم که بخاطر آن لب از گفتار ببندم من رسالتی از جانب خداوند دارم که در رویاها برعهده من نهاده است.

## ۱۷۶- در یونان آن روزها سقراط به چهره‌ای بسیار بحث‌برانگیز تبدیل شده بود؛ زیرا ...

- ۱) او به نشر اندیشه‌های خویش می‌پرداخت و بر زندگی مردم تأثیر می‌گذاشت.
- ۲) او به مبارزه با مغالطه‌گران و سوفیست‌ها پرداخت.
- ۳) او جهالت افراد قدرتمند و سفسطه‌گر را به رخ‌شان می‌کشید.
- ۴) او سخنانی به ظاهر ساده با ژرفای خاص را بیان می‌داشت و رفتار متواضعانه همراه با احترام داشت.

## ۱۷۷- کدام گزینه بیانگر ورود به مرتبه تفکر فلسفی نمی‌باشد؟

- ۱) عبور از مرحله تفکر غیرفلسفی
- ۲) پرداختن جدی و پیوسته به سوالات فلسفی
- ۳) تلاش برای پاسخ دادن به سوالات فلسفی
- ۴) تفکر قانونمند در حوزه فطرت اول

## ۱۷۸- نتیجه نهایی استدلال گرگیاس در کدام گزینه به درستی مطرح شده است؟

- ۱) چیزهایی که وجود دارند برای انسان قابل شناخت نیست.
- ۲) انسان ابزار شناخت هیچ چیز را ندارد.
- ۳) انسان توانایی انتقال شناخت خود به دیگران را ندارد.
- ۴) هیچ چیز مطلقاً وجود ندارد.

## ۱۷۹- در کدام گزینه به هر دو صورت پیشرفت پیوسته دانش انسان اشاره شده است؟

- ۱) از طریق حل مجهولات و دستیابی به اطلاعات جدید در مورد پدیده‌های جهان
- ۲) از طریق پی بردن به اشتباهات گذشتگان و تصحیح آن‌ها
- ۳) از طریق دستیابی به شاخه‌های جدید دانش و پی بردن به اشتباهات گذشتگان
- ۴) از طریق دستیابی به اطلاعات جدید پیرامون عناصر و گشودن شاخه‌های جدید دانش

## ۱۸۰- چند مورد از عبارات زیر در مورد «شناخت» صحیح است؟

- از طریق آن می‌توانیم اشیا و پدیده‌های پیرامون خود را شناسایی کنیم.
- امری است که بی‌واسطه و ناگهانی حاصل می‌شود.
- علی‌رغم نامحدود بودن آن، حقایق فراوانی هست که آن‌ها را نمی‌دانیم.
- امکان خطا در آن وجود دارد.

- رفتن به سمت آنچه که دوست داریم از آن ناشی می‌شود.



**روان‌شناسی**

**روان‌شناسی: تعریف و روش مورد مطالعه**  
**روان‌شناسی رشد**  
**احساس، توجه، ادراک**  
**حافظه و علل فراموشی**  
**درس (۱) تا پایان درس (۴)**  
**مقطع‌ی: ۸ تا ۱۱**  
**وقت پیشنهادی: ۱۵ دقیقه**

**هدف‌گذاری قبل از شروع هر درس در دفترچه سؤال**

لطفاً قبل از شروع پاسخ‌گویی به سؤال‌های درس **روان‌شناسی**، هدف‌گذاری چند از ۱۰ خود را بنویسید:  
 از هر ۱۰ سؤال به چند سؤال می‌توانید پاسخ صحیح بدهید؟  
 عملکرد شما در آزمون قبل چند از ۱۰ بوده است؟  
 هدف‌گذاری شما برای آزمون امروز چیست؟

چند از ۱۰ آزمون قبل	هدف‌گذاری چند از ۱۰ برای آزمون امروز
---------------------	--------------------------------------

۱۸۱- بهتر شدن قضاوت درباره‌ی مسائل اخلاقی و ارزشی در نوجوانی، نتیجه‌ی چیست و تعریف نوجوان از تمایزی که فرد بین خود و دیگران می‌گذارد، مستلزم چیست؟

- (۱) رشد سریع شناختی - نسبت دادن ویژگی‌های دینی، ارزشی و اخلاقی به خود
- (۲) رشد سریع اخلاقی - تعامل بیشتر با محیط زندگی و به‌خصوص همسالان
- (۳) رشد سریع اخلاقی - نسبت دادن ویژگی‌های دینی، ارزشی و اخلاقی خود
- (۴) رشد سریع شناختی - تعامل بیشتر با محیط زندگی و به‌خصوص همسالان

۱۸۲- با توجه به ویژگی‌های حافظه چه تعداد از جملات زیر نادرست است؟  
 - حافظه در تمام مراحل خود امکان خطا دارد.  
 - حافظه ابزاری برای گذر از شناخت پایه و ورود به شناخت عالی است.  
 - اطلاعات کسب شده به وسیله توجه و ادراک، در حافظه ذخیره می‌شوند.  
 - هرکس که رمزگردانی خوبی دارد، بازیابی بهتری نیز خواهد داشت.

۱۸۳- در محاکم قضایی که از حافظه شاهدان عینی یک حادثه برای جمع‌آوری مستندات وقوع جرم استفاده می‌شود، به دلیل ... احتمال شکل‌گیری ... وجود دارد، که تحریف از نشانه‌های آن است.

- (۱) خطای اضافه کردن - حافظه فعال
- (۲) خطای حذف کردن - حافظه کاذب
- (۳) خطای حذف کردن - حافظه فعال
- (۴) خطای اضافه کردن - حافظه کاذب

۱۸۴- به ترتیب برای پاسخ‌گویی به سؤال‌های زیر باید از کدام نوع حافظه استفاده کنیم؟  
 الف) تاریخ پیروزی انقلاب اسلامی کدام است؟  
 ب) ساعت ۵ بعد از ظهر دیروز کجا بودید؟  
 ج) بهترین خاطره‌ای که با دوستان دارید، چیست؟  
 د) دلیل تعطیلات برای آلودگی هوا چیست؟

- (۱) معنایی - رویدادی - رویدادی - معنایی
- (۲) معنایی - رویدادی - معنایی - معنایی
- (۳) رویدادی - رویدادی - رویدادی - معنایی
- (۴) رویدادی - رویدادی - معنایی - معنایی

۱۸۵- کدام گزینه جمله زیر را تکمیل می‌کند؟

«کودکان به صورت ... اطلاعات را ... می‌کنند، در حالی که بزرگسالان ... می‌کنند.»

- (۱) جزء به جزء - رمزگردانی - کلی - رمزگردانی
- (۲) خلاصه - رمزگردانی - جزئی - رمزگردانی
- (۳) جزء به جزء - بازیابی - کلی - بازیابی
- (۴) خلاصه - بازیابی - جزئی - بازیابی

۱۸۶- هر یک از گزاره‌های زیر به ترتیب با مفاهیم کدام گزینه مرتبط است؟  
 الف) پاسخ اولیه پژوهشگران به مسئله‌های علمی است.  
 ب) با ترکیب اصول و قوانین مختلف به دست می‌آیند.  
 پ) پژوهش‌های دانشمندان با آن شروع می‌شود.

- (۱) نظریه - مسئله‌ها - فرضیه‌سازی
- (۲) فرضیه - مسئله‌ها - طرح مسئله
- (۳) نظریه - نظریه‌ها - فرضیه‌سازی
- (۴) فرضیه - نظریه‌ها - طرح مسئله

۱۸۷- به ترتیب «فیلسوفان» و «عرفا» از کدام روش‌ها برای کسب شناخت استفاده می‌کنند؟

- (۱) روش علمی - شیوه‌های مبتنی بر سیر و سلوک
- (۲) شیوه‌های مبتنی بر سیر و سلوک - شیوه خردگرایانه
- (۳) شیوه خردگرایانه - روش‌های شهودی
- (۴) شیوه‌های مبتنی بر سیر و سلوک - روش‌های شهودی

۱۸۸- با توجه به چگونگی شکل‌گیری سطوح مختلف شناخت کدام یک به ترتیب جزء «شناخت پایه» هست و کدام یک جزء «شناخت عالی» نیست؟

- (۱) تفکر - استدلال
- (۲) ادراک - قضاوت
- (۳) تفکر - حافظه
- (۴) ادراک - توجه

۱۸۹- کدام یک از عبارات‌های زیر نادرست است؟

- الف) از نتایج پرسش‌نامه باید با احتیاط استفاده کرد.
- ب) آزمون‌ها ابزاری برای کمی کردن ویژگی‌های شناختی هستند.
- پ) عالی‌ترین مرتبه شناخت، قضاوت و استدلال است.
- ت) مصاحبه بدون ساختار بر پرسش‌نامه ترجیح دارد.

- (۱) الف و پ
- (۲) پ و ت
- (۳) ب و ت
- (۴) پ و ب

۱۹۰- در کدام گزینه گزاره مطرح شده درباره‌ی حافظه و علل فراموشی کاملاً صحیح است؟

- (۱) منظور از نشانه‌ی درونی، نشانه‌های غیرمعنایی و منظور از نشانه‌ی بیرونی، نشانه‌های حسی است و در بازیابی اطلاعات نشانه‌های درونی کارآمدتر هستند.
- (۲) برای اینکه حافظه در انسان شکل بگیرد به تفکر نیازمند است، به بیانی دیگر تفکر ساماندهی شده ابزاری جهت دستیابی به حافظه قوی است.
- (۳) در تمایزبخشی، صرفاً تفاوت‌های معنایی دو مفهوم برجسته می‌شوند تا یادگیری عمیق‌تر شود و تداخل مطالب اتفاق نیفتد.
- (۴) توجه به اینکه بیشترین میزان فراموشی در ساعات نخست پس از یادگیری رخ می‌دهد بهترین زمان مرور مطالب چند ساعت پس از یادگیری است.

**پیام مشاوره‌ای: دوره طلایی نوروز زمانی است که اگر قدر آن را ندانید، از دانش‌آموزانی که در این دوره در حال تلاش و کوشش هستند، عقب می‌مانید.**

۱۹۱- به ترتیب هر یک از موارد زیر به کدام یک از روش‌های بهسازی حافظه اشاره دارد؟

الف) مشاور کوثر در برنامه هفتگی او فصل اول اقتصاد را به فاصله دو روز در طول هفته تکرار می‌کند؛ او در طول هفته چندبار این فصل را می‌خواند.

ب) خانم شاهمرادی پیش از تدریس مبحث ترجمه این نکته را گوشزد می‌کند که ۱۳ نمره از امتحان نهایی این درس اختصاص به ترجمه و تعریب دارد.

ج) آقای طرزی پیش از تدریس تأثیر متقابل جهان اجتماعی نفسانی و طبیعی بر روی هم پیوستار این جهان‌ها و خلاصه‌ای از ویژگی هر یک از آن‌ها را روی تخته می‌نویسد و فیلمی در این باره نمایش می‌دهد.

(۱) مرور کارآمد - روش پس‌خبا - مطالعه چندحسی

(۲) کاهش اثر تداخل مطالب - استفاده از رمزگردانی - مطالعه چندحسی

(۳) مرور کارآمد - بیان اهمیت - استفاده از روش چند حرکتی

(۴) کاهش فاصله زمانی بین یادگیری یک مطلب و یادآوری آن - بیان اهمیت - استفاده از رمزگردانی

۱۹۲- صحیح یا غلط بودن عبارتهای زیر در کدام گزینه به درستی مشخص شده است؟

الف) اغلب افرادی که می‌گویند حافظه ما ضعیف است، مشکل حافظه ندارند بلکه مشکل اصلی آن‌ها توجه است.

ب) برای کنترل اثر گذشت زمان نباید فاصله مرور مطالب کمتر از شش یا هفت ساعت باشد.

ج) رمزگردانی بیشتر مطالب به صورت دیداری است اگر همین اطلاعات به صورت شنیداری هم رمزگردانی شود، رمزگردانی قوی‌تری خواهیم داشت.

(۴) ص - غ - ص

(۳) غ - ص - غ

(۲) غ - غ - غ

(۱) ص - غ - غ

۱۹۳- با توجه به شکل زیر کدام یک از گزاره‌ها صحیح است؟

	A	
12	13	14
	C	

(۱) وقتی چند شیء در کنار یکدیگر باشند، ما آن‌ها را به صورت گروه ادراک می‌کنیم.

(۲) تمایل ما معمولاً به این سمت است که اشیا را براساس شباهت آن‌ها در یک مقوله طبقه‌بندی می‌کنیم.

(۳) ما گرایش داریم اشکال را به صورت متصل و پیوسته ببینیم نه منقطع و غیرپیوسته.

(۴) ادراک ما از یک شکل، تحت تأثیر زمینه‌های مختلف تغییر می‌کند.

۱۹۴- کدام گزینه در ارتباط با اهداف علوم تجربی نادرست است؟

(۱) توصیف، تبیین، پیش‌بینی و کنترل اهداف علم روان‌شناسی هستند.

(۲) واژه تبیین به چیستی پدیده اشاره دارد؛ درحالی که واژه توصیف به چرایی پدیده اشاره دارد.

(۳) روان‌شناسی در توصیف و تبیین پدیده‌ها در مقایسه با سایر علوم تجربی با دشواری‌های زیادی روبه‌روست.

(۴) پدیده‌های روان‌شناختی تحت تأثیر علت‌های متعددی هستند.

۱۹۵- با توجه به سخنان پیامبر (ص) هر یک از موارد زیر مربوط به کدام دوره رشد کودک هستند؟

- نباید به صورت آمرانه با او رفتار کرد.

- باید عواطف و احساسات صحیح کودک را رشد داد.

- با عمل و گفتار صحیح باید از حس تقلید او بهره‌مند شد.

(۲) هفت سال سوم - هفت سال اول - هفت سال اول

(۱) هفت سال دوم - هفت سال دوم - هفت سال سوم

(۴) هفت سال سوم - هفت سال دوم - هفت سال سوم

(۳) هفت سال دوم - هفت سال اول - هفت سال اول

۱۹۶- نوع رمزگردانی حافظه‌ی کوتاه‌مدت با چه عاملی همراه است و حافظه‌ی حسی چه اندازه ظرفیت دارد و زمان بازیابی حافظه‌ی حسی چقدر است؟

- (۱) توجه - نامحدود - چند دقیقه  
 (۲) ادراک -  $۷ \pm ۲$  ماده - چند دقیقه  
 (۳) توجه - نامحدود - حدود نیم ثانیه  
 (۴) ادراک -  $۷ \pm ۲$  ماده - حدود نیم ثانیه

۱۹۷- از نظر رشد جسمانی - حرکتی، کودکان ابتدا به کدام حرکات و سپس به کدام مهارت‌ها می‌پردازند؟

- (۱) حرکات ظریف مانند بالا رفتن از پله‌ها و سپس مهارت حرکت‌های درشت مانند بستن بند کفش  
 (۲) حرکات درشت مانند بستن بند کفش و سپس مهارت حرکت‌های ظریف مانند بالا رفتن از پله  
 (۳) ابتدا مهارت حرکات‌های درشت مانند بالا رفتن از پله و سپس مهارت حرکت‌های ظریف مانند بستن بند کفش  
 (۴) ابتدا حرکات ظریف مانند بستن بند کفش و سپس حرکت‌های درشت مانند بالا رفتن از پله‌ها

۱۹۸- به ترتیب علل هر یک از موارد زیر در رابطه با رشد هیجانی دوره‌ی کودکی در کدام گزینه به درستی بیان شده است؟

(الف) رشد یافته‌تر بودن رشد هیجانی در کودکان نسبت به حیوانات

(ب) تعمیم یافتن هیجانات ساده به هیجانات مرکب

- (۱) (الف) رشد اخلاقی کودک (ب) با رشد آگاهی خود کودک و دیگران از هیجانات او  
 (۲) (الف) مهارت‌های اجتماعی کودک (ب) با واکنش اطرافیان به خصوص مادر نسبت به هیجانات ساده  
 (۳) (الف) برقراری تعامل با محیط متنوع‌تر (ب) با رشد آگاهی کودک از هیجان‌های مختلف و واکنش اطرافیان او  
 (۴) (الف) پردازش ادراکی کودکان (ب) با دریافت واکنش دیگران نسبت به هیجانات خود

۱۹۹- این موضوع که یک متخصص پوست و مو در هنگام گفت‌وگو با دیگران به پوست افراد نسبت به سایر اعضای بدن بیشتر توجه می‌کند،

ناشی از دخالت کدام یک از منابع توجه می‌باشد و کدام عبارت در رابطه با این منابع نادرست است؟

- (۱) اطلاعات موجود در حافظه - حافظه‌ی ما یکی از منابع مهم توجه است.  
 (۲) سبک پردازش افراد و انتظارات آن‌ها - منابع توجه تحت تأثیر چهار عامل است.  
 (۳) سبک پردازش افراد و انتظارات آن‌ها - انتظارات افراد باعث می‌شود تا محرک‌های خاصی انتخاب شود.  
 (۴) اطلاعات موجود در حافظه - حواس ما به وسیله‌ی محرک‌های بیرونی و درونی تحریک می‌شود.

۲۰۰- در ارتباط با آزمایشی در حوزه‌ی کارکردهای توجه، از آزمودنی می‌خواهیم که هرگاه سایه‌ی شیری را در محل موردنظر مشاهده کرد، گزارش

دهد. در این آزمایش منظور از عدم ردیابی علامت غایب چیست و کدام عبارت را شامل می‌شود؟

- (۱) هشدار کاذب - گزارش در صورت دیدن سایه‌ی شیر  
 (۲) هشدار کاذب - عدم گزارش در صورت دیدن سایه‌ی شیر  
 (۳) رد درست - عدم گزارش در صورت ندیدن سایه‌ی شیر  
 (۴) رد درست - گزارش در صورت دیدن سایه‌ی شیر

۲۰۱- کیفیت سوال‌های کدام درس عمومی در آزمون امروز بهتر بود؟

- (۱) فارسی و نگارش (۲) عربی، زبان قرآن (۲) دین و زندگی (۲) زبان انگلیسی (۴)

۲۰۲- کیفیت سوال‌های کدام درس اختصاصی در آزمون امروز بهتر بود؟

- (۱) ریاضی و آمار (۲) علوم و فنون ادبی (۲) جامعه‌شناسی (۲) روان‌شناسی (۴)

## عملکرد پشتیبان

دانش‌آموزان گرامی؛ لطفاً در هنگام پاسخ‌گویی به سؤال‌های زیر، به شماره‌ی سؤال‌ها دقت کنید.

### گفت‌وگو با پشتیبان درباره‌ی هدف‌گذاری دو درس

- ۲۸۹- آیا پشتیبان شما در تماس تلفنی خود با شما درباره‌ی هدف‌گذاری ۲ درس گفت‌وگو کرد؟  
 (۱) خیر، در این نوبت درباره‌ی هدف‌گذاری ۲ درس صحبت نکردیم.  
 (۲) پشتیبان با من تماس تلفنی نگرفت.  
 (۳) گفت‌وگوی ما درباره‌ی هدف‌گذاری ۲ درس، از لحاظ زمان کافی و از لحاظ کیفیت کاملاً مؤثر بود.  
 (۴) پشتیبان با من درباره‌ی هدف‌گذاری ۲ درس صحبت کرد.

#### تماس تلفنی پشتیبان

۲۹۰- آیا پشتیبان شما از آزمون گذشته تاکنون با شما تماس تلفنی گرفته است؟

- (۱) خیر، ایشان تماس تلفنی نگرفتند.  
 (۲) بله، ایشان تماس تلفنی گرفتند.  
 (۳) بله، تماس تلفنی ایشان از لحاظ زمانی (در حد ۵ دقیقه) و از لحاظ محتوا در حد خوب و کافی بود.  
 (۴) بله، تماس تلفنی ایشان از لحاظ زمانی (بیش از ۵ دقیقه) و از لحاظ محتوا در حد عالی بود.

#### تماس تلفنی: چه زمانی؟

۲۹۱- پشتیبان چه زمانی با شما تماس گرفت؟

- (۱) در زمان مناسب طبق توافق قبلی (قبلاً در مورد روز و ساعت تماس توافق کرده بودیم)  
 (۲) در زمان مناسب تماس گرفت (البته قبلاً در مورد روز و ساعت تماس توافق نکرده بودیم)  
 (۳) در روز پنج‌شنبه (روز قبل از آزمون) تماس گرفت.  
 (۴) در روز یا ساعت نامناسب تماس گرفت.

#### تماس تلفنی: چند دقیقه؟

۲۹۲- پشتیبان شما چند دقیقه با شما تماس تلفنی داشت؟

- (۱) یک دقیقه تا سه دقیقه (۲) ۳ دقیقه تا ۵ دقیقه (۳) بین ۵ تا ۱۰ دقیقه (۴) بیش از ۱۰ دقیقه

#### کلاس رفع اشکال

۲۹۳- آیا در کلاس رفع اشکال پشتیبان شرکت می‌کنید؟

- (۱) بله، امروز در کلاس رفع اشکال پشتیبان خودم شرکت خواهم کرد.  
 (۲) بله، در کلاس پشتیبان دیگر شرکت خواهم کرد (زیرا به آن درس نیاز بیش‌تری دارم)  
 (۳) پشتیبان من کلاس رفع اشکال برگزار می‌کند اما من امروز شرکت نمی‌کنم.  
 (۴) پشتیبان من کلاس رفع اشکال برگزار نمی‌کند.

#### شروع به موقع

۲۹۴- آیا آزمون در حوزه‌ی شما به موقع شروع می‌شود؟

- (۱) بله، هر دو مورد به موقع و دقیقاً سر وقت آغاز می‌شود.  
 (۲) پاسخ‌گویی به نظرخواهی رأس ساعت آغاز نمی‌شود.  
 (۳) پاسخ‌گویی به سؤال‌های علمی رأس ساعت آغاز نمی‌شود.  
 (۴) در هر دو مورد بی‌نظمی وجود دارد.

#### متأخرین

۲۹۵- آیا دانش‌آموزان متأخر در محل جداگانه متوقف می‌شوند؟

- (۱) خیر، متأسفانه تا زمان شروع آزمون (و حتی گاهی اوقات پس از آن) داوطلبان متأخر در حال رفت و آمد در سالن آزمون هستند.  
 (۲) این موضوع تا حدودی رعایت می‌شود اما نه به طور کامل  
 (۳) بله، افراد متأخر ابتدا متوقف می‌شوند و بعداً وارد حوزه می‌شوند اما در هنگام ورود، سروصدا و همهمه ایجاد می‌شود.  
 (۴) بله، افراد متأخر بعداً وارد حوزه می‌شوند ضمناً برای آنان محل جداگانه‌ای در نظر گرفته شده و بی‌نظمی و سروصدا ایجاد نمی‌شود.

#### مراقبان

۲۹۶- عملکرد و جدیت مراقبان آزمون امروز را چگونه ارزیابی می‌کنید؟

- (۱) خیلی خوب (۲) خوب (۳) متوسط (۴) ضعیف

#### پایان آزمون - ترک حوزه

۲۹۷- آیا در حوزه‌ی شما به داوطلبان قبل از پایان آزمون اجازه‌ی خروج زودهنگام داده می‌شود؟

- (۱) بله، قبل از پایان آزمون اجازه‌ی ترک حوزه داده می‌شود.  
 (۲) گاهی اوقات  
 (۳) به ندرت  
 (۴) خیر، هیچ‌گاه

#### ارزیابی آزمون امروز

۲۹۸- به طور کلی کیفیت برگزاری آزمون امروز را چگونه ارزیابی می‌کنید؟

- (۱) خیلی خوب (۲) خوب (۳) متوسط (۴) ضعیف