

۱- معنای واژه‌های «یله، مکاید، مفتاح، مستغنی» در کدام گزینه آمده است؟

- (۱) تکیه دادن - حيله - کلید - بی‌نیاز  
(۲) آزاد - مکرها - صندوقچه - قانع  
(۳) رها - حيله‌ها - کلید - بی‌نیاز  
(۴) تکیه دادن - مکر - پیروزی - نیازمند

۲- تعداد غلط‌املايي کدام دو گزینه برابر است؟

- (الف) چو او چشم برهم نهاد از قضا / شد از قصه چشم قدر خون فشان  
(ب) عالم جان بهر صفا صورت و غالب کف او / بحر صفا را بنگر چنگ در این کف چه زدی  
(پ) بیدار شو، دلا، که جهان جای خواب نیست / ایمن درین خرابه نشستن صواب نیست  
(ت) فروق خاکیان از نوریان افزون شود روزی / زمین از کوکب تقدیر ما گردون شود روزی
- (۱) ب - ت (۲) الف - ت (۳) الف - ب (۴) پ - ت

۳- موارد زیر، به ترتیب از چه کسانی هستند؟

- (الف) عشق شوری در نهاد ما نهاد.  
(ب) شاد و بی‌غم بزی که شادی و غم / زود آیند و زود می‌گذرند
- (۱) عنصر المعالی کیکاووس - سعدی  
(۲) سعدالدین وراوینی - حافظ  
(۳) جمال میرصادقی - عطار  
(۴) فخرالدین عراقی - ابن حسام خوسفی

۴- در واژه‌های موجود در کدام گزینه تضاد محسوس نیست؟

- (۱) افسوس بر آن دیده که روی تو ندیده است / یا دیده و بعد از تو به رویی نگریده است  
(۲) آواز عاشقانه ما در گلو شکست / حق با سکوت بود صدا در گلو شکست  
(۳) هرگز حسد نبردم بر منصبی و مالی / الا بر آن که دارد با دلبری وصالی  
(۴) کس نیاید به زیر سایه بوم (جغد) / و رهمای از جهان شود معدوم

۵- در کدام بیت آرایه حس آمیزی به کار نرفته است؟

- (۱) چون نسازد ناله گرمش جگرها را کباب / بلبل ما بارها داغ گلستان دیده است  
(۲) یکی ماهی همی بینم برون از دیده در دیده / نه او را دیده‌ای دیده نه او را گوش بشنیده  
(۳) سماع سرد بی‌غمان خمار ما نمی‌برد / به سان شعله کاشکی قلندری در آمدی  
(۴) چون راه توبه نیست از این تلخی گناه / دل بسته‌ام به لطف تو ای بهترین پناه

۶- نقش دستوری مقابل کدام بیت نادرست است؟

- (۱) عالم از شور و شر عشق خبر هیچ نداشت / فتنه‌انگیز جهان نرگس جادوی تو بود؛ (نهاد)  
(۲) دوش در حلقه ما قصه گیسوی تو بود / تا دل شب سخن از سلسله موی تو بود؛ (متمم)  
(۳) عشق آمد آنچنان به دلم در زد آتشی / کز وی هزار سوز مرا در جگر فتاد؛ (مفعول)  
(۴) سعدی ز خلق چند نهران راز دل کنی / چون ماجرای عشق تو یک یک به در فتاد؛ (مفعول)

۷- حذف فعل در همه گزینه‌ها وجود دارد به جز گزینه ...

- ۱) ای در دل ریش من مهترت چو روان در تن / آخر ز دعاگویی یاد آر به دشنامی
- ۲) خیره آن دیده که آتش نبرد گریه عشق / تیره آن دل که در او شمع محبت نبود
- ۳) تو را که حسن خداداده هست و حجله بخت / چه حاجت است که مشاطهات بیاراید
- ۴) دامن دولت چو به دست اوفتاد / گر بهلی باز نیاید به دست

۸- مفهوم عبارت «رنج هیچ کس ضایع مکن و همه کس را به سزا حق شناس باش» از کدام بیت دریافت می‌شود؟

- ۱) اینم قبول بس که بمیرم برآستان / تا نسیتم کنند که خدمتگزار اوست
- ۲) ز مستی خاک ما را آفریدی / چگونه شکر این نعمت گزاریم
- ۳) دیده بینای مطلق در میان خلق و حق / از همه خلقش گزید و بر همه فرمان گزار
- ۴) سزای خدمت شایسته است لطف، چه منت / ز خدمتم خجل و حقگزار خدمت خویشم

۹- مفهوم همه ابیات به استثنای ... یکسان است.

- ۱) منم پنهان منم حیران بمانده / منم در دیر تو یکتا بمانده
- ۲) تو که از ناز و تکبر بر خود خاصان را / ندهی بار کجا میل به عامت باشد؟
- ۳) ز مغروری کلاه از سر شود دور / مبادا کس به زور خویش مغرور
- ۴) من نه ز جنس بشرم نه پری / دارم از این هر دو گهر برتری

۱۰- مفهوم کدام بیت با سایر ابیات متفاوت است؟

- ۱) عالم از شور و شر عشق خبر هیچ نداشت / فتنه‌انگیز جهان نرگس جادوی تو بود
- ۲) یکی مؤمن دگر را کافر او کرد / همه عالم پر از شور و شر او کرد
- ۳) بی قراری عشق شورانگیز / شر و شوری فکند در عالم
- ۴) عشق تو منادیی به عالم در داد / تا دلها را به دست شور و شر داد

۱۱- معنی مورد نظر از واژه «راست» در بیت زیر، در کدام گزینه تکرار شده است؟

- «راست به مانند یکی زلزله / داده تنش بر تن ساحل، یله»
- ۱) خبر زان چه بگذشت یا بود خواست / ز کس ناشنیده همه گفت راست
  - ۲) همه کس به یک خوی و یک خواست نیست / ده انگشت مردم به هم راست نیست
  - ۳) به نهاد و خو و صورت به پدر ماند راست / پسر آن است پدر را که بماند به پدر
  - ۴) ای خوی تو ستوده و رای تو چون تو راست / دایم تو را به فضل و به آزادگی هواست

۱۲- در متن زیر، چند غلط املایی وجود دارد؟

«و هر که به آسیب غرور و غفلت بیفتد کم‌تر تواند خواست و خردمند چون عنان اختیار به‌دست آورد و دواعی اضطراب زایل گرداند، در مفارقت دشمن، مسارعت فرض شناسد و تأخیر و تأنی جایز نشمرد و از هر آن چه دور از هزم و رأی باشد، حضر واجب بیند.»

(۱) سه (۲) دو (۳) چهار (۴) یک

۱۳- واژه «سر» در کدام بیت مجاز نیست؟

- (۱) کار با عشق فتاد، از سرم ای عقل پرو / چه دهی وسوسه دیدم هنری نیست تو را  
 (۲) عذری بنه اول که تو درویشی و او را / در مملکت حسن سر تاجوری بود  
 (۳) مگر که سر بدهم و نه من ز سر نهنم / امید وصل در این ره چو پای بنهادم  
 (۴) مشک با حلقه مویت سر سودا دارد / کج خیالی است مگر مشک ختا را سوداست

۱۴- با توجه به ابیات، آرایه‌های «تشبیه، جناس، حس آمیزی، کنایه» به ترتیب در کدام گزینه آمده است؟

- (الف) از صدای سخن عشق ندیدم خوش‌تر / ییادگاری که در این گنبد دوآر بماند  
 (ب) من که قول ناصحان را خواندمی قول رباب / گوشمالی دیدم از هجران که اینم پند بس  
 (ج) بده ساقی می باقی که در جنت نخواهی یافت / کنار آب رکن‌آباد و گلگشت مصلّا را  
 (د) من آن آینه را روزی به دست آرم سکندروار / اگر می‌گیرد این آتش، زمانی ور نمی‌گیرد
- (۱) الف، ب، ج، د (۲) د، ج، الف، ب (۳) د، الف، ب، ج (۴) ج، د، الف، ب

۱۵- در همه گزینه‌ها به جز گزینه ... هم ترکیب اضافی و هم ترکیب وصفی به کار رفته است.

- (۱) ابر ز من حامل سرمایه شد / باغ ز من صاحب پی‌رایه شد  
 (۲) گل از شوق تو خندان در بهار است / از آتش رنگ‌های بی‌شمار است  
 (۳) قطره باران که درافتد به خاک / زو بدمد بس گهر تابناک  
 (۴) چشمه کوچک چو به آن جا رسید / وان همه هنگامه دریا بدید

۱۶- نام اجزای مشخص شده بیت زیر، در کدام گزینه به ترتیب درست است؟

«گشت یکی چشمه ز سنگی جدا / غلغله زن چهره‌نما، تیزی»

- (۱) نهاد - مفعول - قید (۲) مسند - متمم - صفت  
 (۳) نهاد - مسند - قید (۴) مسند - قید - صفت

۱۷- کدام بیت با دیگر ابیات قرابت معنایی ندارد؟

- (۱) چو شبنم بیفتاد مسکین و خرد / به مهر آسمانش به عیوق برد (۲) به جایی که بدخواه خونی بود / تواضع نمودن زبونی بود  
 (۳) بلندیت باید تواضع گزین / که آن بام را نیست سلم (نردبان) جز این (۴) این حضرت آنان گرفتند صدر / که خود را فروتر نهادند قدر

۱۸- کدام گزینه با مفهوم «گندم‌نمای جو فروش مباش» قرابت مفهومی ندارد؟

- ۱) رو رو جانا همی غلـط پنداری / گندم نتوان درود چون جو کاری
- ۲) تو آن گندم‌نمای جو فروشی / که در گندم جو پوسیده پوشی
- ۳) همه گندم‌نمای جو دارند / همه گل صورت‌اند و پر خارند
- ۴) به بازار گندم‌فروشان گرای / که این جو فروش است و گندم‌نمای

۱۹- مفهوم عبارت «به هر نیک و بد، زود شادان و زود اندوهگین مشو.» در کدام گزینه آمده است؟

- ۱) به شادی دار دل را تا توانی / که بفزاید ز شادی زندگانی
- ۲) چه بندی دل اندر سرای سپنج / چه نازی به گنج و چه نالی ز رنج
- ۳) گر خندیدم ز خندهام دل نگشاد / گر نالیدم ز ناله کارم نگشود
- ۴) ننالم از غم هجرت جو وصل حاصل اوست / که زیر رنج بود گنج‌های پنهانی

۲۰- «دیوار» در کدام بیت نماد «جدایی» است؟

- ۱) والـه گفتار تو پیر و جوان / مست از دیدار تو دیوار و در
- ۲) سیر کوی زاهدان کردم، چه‌ها دیدم، مپرس / هیچ سر بی کوبش سنگی و دیواری نبود
- ۳) هیچ کس تهمت‌نشان داغ بی‌نفعی مباد / چتر شاهی گر نباشی سایه دیوار باش
- ۴) کند منعم ز دیوار و در او مدعی سهل است / میان ما و یاد او نخواهد بود دیواری

■ عَيْنَ الْأَصْحَ وَالْأَدَقَّ فِي الْجَوَابِ لِلتَّرْجُمَةِ أَوْ التَّعْرِيبِ أَوْ الْمَفْهُومِ لِلعِبَارَاتِ التَّالِيَةِ: (۲۱-۲۵)

۲۱- «أَوْجَدَ اللهُ الَّذِي أَنْعَمَهُ مُنْهَمِرَةَ الشَّمْسِ الَّتِي فِيهَا ضِيَاءٌ وَ جَدْوَةٌ»:

- ۱) خداوندی که نعمتهایش ریزان و روان است خورشیدی را که در آن نور و پاره آتش است، پدید آورد!
- ۲) خداوند است که نعمتهایش ریزان و روان است و خورشید را با نور و پاره آتش به وجود آورده است!
- ۳) خداوندی که نعمتهایش ریزان و روان است خورشید را که در آن روشنایی و اخگر است پدید می‌آورد!
- ۴) خداوند کسی است که نعمتهایش ریزان و روان است، او خورشیدی را که در آن نور و پاره آتش است به وجود آورد!

۲۲- «عندما ننظرُ إلى أشجار قريتنا نرى عُصونها النَّضرة و نقول في أنفسنا كيف تنمو هذه الأشجار من حبة؟!»:

- ۱) هنگامی که درختان روستا را می‌نگرم شاخه‌های تازه آن‌ها را می‌بینم و با خود می‌گویم این درختان چگونه از دانه‌ای رشد می‌کنند؟!
- ۲) هنگامی که به درختان روستایمان می‌نگریم شاخه‌های تازه آن‌ها را می‌بینیم و با خودمان می‌گوییم این درختان چگونه از دانه‌ای رشد می‌کنند؟!
- ۳) هنگامی که به درختان روستاهایمان می‌نگریم شاخه‌های تازه آن‌ها را می‌بینیم و با خودمان می‌گوییم اینان چگونه از دانه‌ای رشد کرده است؟!
- ۴) هنگامی که درختان روستایمان و دیدن شاخه‌های تازه آن‌ها، با خود می‌گوییم این درختان چگونه از دانه‌ای رشد می‌کنند؟!

۲۳- «في اليوم الثامن من الشهر القادم سنرجع بالحافلة إلى مدينتنا الجميلة مع ستة من أصدقائي.»:

- ۱) در روز هفتم از ماه آینده، همراه هفت تن از دوستانم با قطار به شهر زیبایمان برمی‌گردیم.
  - ۲) در روز هشتم از ماه آینده، با اتوبوس به همراه شش تن از دوستانم به شهر زیبایمان بروا می‌گشت.
  - ۳) در هشتمین روز از ماه گذشته، با اتوبوس همراه شش دوستم به شهر زیبای خود برگشته‌ایم.
  - ۴) در روز نهم از هفته آینده، با ماشین به شهری زیبا با شش تن از دوستانم بروا می‌گشت.
- ۲۴- «به کسی که در زمین است، رحم کن تا کسی که در آسمان است، به تو رحم کند.»:

- ۱) إرحم من في الأرض يرحمك من في السماء.
  - ۲) أرحم من في الأرض يرحمك من في السماوات.
  - ۳) إرحم من في الأرض يرحمك من في السماء.
  - ۴) إرحم من في الأرض يرحمك من في السماء.
- ۲۵- ما هو الصحيح في المفهوم للبيت التالي؟

«بی‌عمل در حرف گفتن گوی سبقت می‌برد / مرد میدان عمل خود حرف کم‌تر می‌زند»

۱) الكلام كالذواء؛ قليله ينفع و كثيره قاتل.

۲) ﴿و اجعل لي لسان صدق في الآخري﴾

۳) از آن مرد دانا دهان دوخته است / که ببند که شمع از زبان سوخته است

۴) ﴿يا أيها الذين آمنوا لم تقولون ما لا تفعلون﴾

۲۶- ما هو المناسب للفراغ في العبارة التالية (حسب القوسين)؟ «هذه الملابس ... و ليست غالية.» (المتضاد لـ «غالية»)

- ۱) قبيحة
- ۲) رخيصة
- ۳) جميلة
- ۴) مسموحة

۲۷- عين ما فيه أنواع الجمع:

- ۱) ما هي ساعات العمل للموظفين و العمال في مصنعنا؟
- ۲) هؤلاء الطالبات يسمعن الأصوات من صفين.
- ۳) المناقون أسوأ من أولئك الكفار في الثبات و العقيدة.
- ۴) هذه الأبيات في وصف الأمهات ذكرت في التمرين الثاني.

۲۸- «ذَهَبْتُ إِلَى السُّوقِ فِي السَّاعَةِ الْخَامِسَةِ وَالرَّبِيعُ ثُمَّ رَجَعْتُ إِلَى الْبَيْتِ بَعْدَ سَاعَتَيْنِ وَالتَّصْفِرُ فَالسَّاعَةُ الْآنَ...»

(۱) التَّامِنَةُ وَالتَّصْفِرُ (۲) السَّابِعَةُ وَالرَّبِيعُ (۳) التَّامِنَةُ إِلَّا رُبْعاً (۴) السَّابِعَةُ إِلَّا رُبْعاً

۲۹- عَيِّنِ الخَطَأَ عَنْ صِبْغَةِ المَضَارِعِ:

(۱) أُمِّي مَوْظَفٌ فِي قَاعَةِ المَطَارِ وَلَكِنَّهُ يُخْرَجُ مِنَ الْبَيْتِ فِي السَّاعَةِ السَّادِسَةِ وَالتَّصْفِرُ!

(۲) فِي فَصْلِ الرَّبِيعِ سَافِرُ النَّاسِ إِلَى مَحَافِظَةِ مَازَنْدَرَانَ حَتَّى يُشَاهِدُوا طَبِيعَتَهَا الْجَمِيلَةَ!

(۳) فَهَمْتُ بِأَنَّ وَعْدَ اللَّهِ حَقٌّ، عَلَيْكُمْ أَنْ يَسْتَغْفِرُوا مِنَ الذَّنُوبِ الْكَبِيرَةِ فِي الدُّنْيَا!

(۴) فَاطِمَةُ صَدِيقَتِي؛ هِيَ سَافَرَتْ مَعَ أُسْرَتِهَا إِلَى مَشْهَدِ فِي الْأُسْبُوعِ الْمَاضِي وَ لَمْ تَرْجِعْ حَتَّى الْآنَ!

۳۰- «كَانَ دَانِيَالُ فِي قَاعَةِ المَطَارِ بِانْتِظَارِ رُجُوعِ وَالِدَيْهِ مِنَ مَرَقَدِ أَمِيرِ الْمُؤْمِنِينَ عَلِيِّ (ع)» عَيِّنِ السُّؤَالَ غَيْرَ الْمُنَاسِبِ:

(۱) أَيْنَ انْتَبَهَ دَانِيَالُ وَالِدَيْهِ؟ (۲) مَنْ زَارَ مَرَقَدَ أَمِيرِ الْمُؤْمِنِينَ (ع)؟

(۳) مَتَى ذَهَبَ دَانِيَالُ إِلَى المَطَارِ؟ (۴) هَلْ كَانَ دَانِيَالُ مَعَ وَالِدَيْهِ فِي السَّفَرِ؟

۳۱- كَدَامَ بَخْشِ از سخنان شیطان، اشاره به استفاده نادرست انسان از سرمایه اختیار خود دارد؟

(۱) من بر شما تسلطی داشتم و شما را به گناه دعوت کردم.

(۲) این خودتان بودید که دعوت مرا پذیرفتید.

(۳) من به شما وعده‌ای دادم و خلاف آن عمل کردم.

(۴) نه من می‌توانم به شما کمکی کنم و نه شما می‌توانید مرا نجات دهید.

۳۲- با توجه به کلام نورانی وحی، شیطان برای فریب انسان‌ها، چه چیزی را در نظرشان زینت می‌دهد و به چه وسیله‌ای آنان را از یاد خدا و

Konkur.in

نماز باز می‌دارد؟

(۱) دنیا - شراب و قمار (۲) دنیا - فریفتن با آرزوهای طولانی

(۳) گناه - شراب و قمار (۴) گناه - فریفتن با آرزوهای طولانی

۳۳- هدف و مسیر حرکت هرکس با چه چیزی هماهنگ است و مدد رسان بیرونی انسان در پیمودن راه حق کدام است؟

(۱) توانایی‌ها و سرمایه‌هایش - پیامبران و پیشوایان دین (۲) توانایی‌ها و سرمایه‌هایش - اختیار

(۳) میزان گرایش وی به خیر و نیکی‌ها - اختیار (۴) میزان گرایش وی به خیر و نیکی‌ها - پیامبران و پیشوایان دین

۳۴- اگر در کلام قرآن، به دنبال راهی برای بهره‌مندی از نعمات دنیوی و زیبایی‌های اخروی باشیم، کدام عبارت وافی به این مقصود است و

رسیدن به این مقصود در گرو چیست؟

(۱) «لِّلَّهِ رَبُّ الْعَالَمِينَ» - همت بزرگ و اراده محکم

(۲) «لِّلَّهِ رَبُّ الْعَالَمِينَ» - روشن ضمیری و حقیقت‌جویی

(۳) «فَعِنْدَ اللَّهِ» - همت بزرگ و اراده محکم

(۴) «فَعِنْدَ اللَّهِ» - روشن ضمیری و حقیقت‌جویی

۳۵- اینکه هر موجودی با استمداد از برنامه‌های مدوّن به سوی هدفی حکیمانه در حال حرکت است، در کدام آیه مبارکه تبیین شده است و

جداسازی انسان از کاروان هستی در این مورد، محکوم به چیست؟

(۱) «قُلْ إِنْ صَلَاتِي وَنُسُكِي وَمَحْيَايَ وَمَمَاتِي» - درستی

(۲) «قُلْ إِنْ صَلَاتِي وَنُسُكِي وَمَحْيَايَ وَمَمَاتِي» - نادرستی

(۳) «مَا خَلَقْنَاهُمَا إِلَّا بِالْحَقِّ» - درستی

(۴) «مَا خَلَقْنَاهُمَا إِلَّا بِالْحَقِّ» - نادرستی

۳۶- «عطش روزافزون انسان در دستیابی به خواسته‌هایش» و «شناختن هدف خود» مرتبط با کدامین تفاوت هدف انسان با حیوان و گیاه

است؟

(۱) تفاوت در نوع هدف - تفاوت در اهمیت هدف

(۲) تفاوت در نوع هدف - تفاوت در مسیر رسیدن به هدف

(۳) تفاوت در استعدادها - تفاوت در نوع هدف

(۴) تفاوت در استعدادها - تفاوت در مسیر رسیدن به هدف

۳۷- مطابق با آیات قرآن کریم، به ترتیب شرط «پاداش اخروی در کنار سعی و کوشش» چیست و کسی که «نصیب و بهره از دنیا و آخرت»

می‌خواهد، در پی کدام است؟

(۱) ایمان - اندیشه در پایداری بودن آنچه در دست خداست.

(۲) ایمان - درخواست دوری از آتش جهنم از خداوند

(۳) عمل صالح - اندیشه در پایداری بودن آنچه در دست خداست.

(۴) عمل صالح - درخواست دوری از آتش جهنم از خداوند

۳۸- مفاهیم «اندیشه جبران» و «مسئول سرنوشت خویش بودن» به ترتیب مربوط به کدامیک از سرمایه‌های انسان است که خداوند در او به

ودیعہ گذاشته است و عبارت «إِمَّا شَاكِرًا وَّ إِمَّا كَفُورًا» مربوط به کدام است؟

(۱) گرایش انسان به نیکی‌ها و زیبایی‌ها - قدرت اختیار - اولی

(۲) نفس لوّامه - قدرت اختیار - دومی

(۳) گرایش انسان به نیکی‌ها و زیبایی‌ها - قدرت تفکر و تعقل - اولی

(۴) نفس لوّامه - قدرت تفکر و تعقل - دومی

۳۹- از دقت در آیه شریفه «و نفس و ما سواها فألهمها فجورها و تقواها» کدام موضوع به ذهن انسان متبادر می‌گردد؟

(۱) دوست نزدیک‌تر از من به من است / وین عجب تر که من از وی دورم

(۲) هیچ چیز را مشاهده نکردم مگر این‌که خدا را قبل از آن، بعد از آن و با آن دیدم.

(۳) خداوند، انسان را صاحب اراده و اختیار آفرید و راه رستگاری و شقاوت را به او نشان داد.

(۴) خدای متعال شناخت خیر و نیکی و گرایش به آن و شناخت بدی و زشتی و بیزاری از آن را در وجود ما قرار داده است.

۴۰- تعبیر مولی الموحدین علی (ع) از عامل درونی سقوط انسان در وادی ضلالت چیست و این عامل، در تقابل با کدام سرمایه‌های انسان قرار

دارد؟

(۱) دشمن‌ترین دشمن - عقل و وجدان

(۲) دشمن قسم‌خورده - عقل و وجدان

(۳) دشمن‌ترین دشمن - اختیار و انتخاب

(۴) دشمن قسم‌خورده - اختیار و انتخاب

41- We aren't going to go to the mountain because my father thinks it probably ... there tomorrow.

- 1) is going to snow      2) will snowing      3) will snow      4) will going to snow

42- You ... go out with your friends tonight. You must finish your homework and help me clean the house.

- 1) won't      2) aren't going to      3) won't be      4) not going to

43- I have come here to inform you that our ... for tonight's event has changed. In fact, we will have no live music performance.

- 1) plain      2) program      3) attention      4) nature

44- Their team is already two goals behind. They definitely need to score before the halftime if they don't want to ... this important game.

- 1) give      2) win      3) lose      4) match

45- He said he is reading for the exam tonight, but he will be ... next week, and we can go out then.

- 1) kind      2) generous      3) busy      4) free

46- We arrived at the cinema a bit late and missed the beginning of the ... .

- 1) movie      2) hunting      3) example      4) life

47- I ... all these messages in my inbox and read them later.

- 1) live      2) save      3) hurt      4) hear

48- From what he had earned during his life, he ... one million dollars among his five sons.

- 1) increased      2) visited      3) protected      4) divided



49- In early spring, you can see white and yellow flowers on both sides of the ... .

- 1) week                                      2) road                                      3) city                                      4) summer

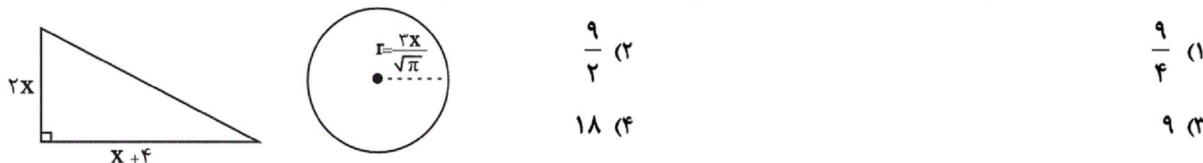
50- I ... finished my college, and now I am working on a project with three other students.

- 1) recently                                      2) especially                                      3) naturally                                      4) only

۵۱- مجموع چهار عدد مضرب ۷ متوالی برابر ۱۵۴ است. کوچکترین عدد کدام است؟

- ۲۸ (۱)                                      ۳۵ (۲)                                      ۴۲ (۳)                                      ۴۹ (۴)

۵۲- اگر مساحت مثلث و دایره در شکل زیر برابر باشند، مجموع مساحت دایره و مثلث کدام است؟



- ۹/۴ (۱)                                      ۹/۲ (۲)                                      ۱۸ (۳)                                      ۹ (۴)

۵۳- یک باغدار ۸۰۰ کیلوگرم سیب و ۵۰۰ کیلوگرم انگور برداشت کرده است. اگر او ۴/۸ میلیون تومان هزینه کرده باشد و قیمت فروش

هر کیلوگرم انگور دو برابر قیمت فروش هر کیلوگرم سیب باشد، هر کیلوگرم انگور را چقدر بفروشد تا ۶ میلیون تومان سود کند؟

- ۶۰۰۰ تومان (۱)                                      ۸۰۰۰ تومان (۲)                                      ۱۰۰۰۰ تومان (۳)                                      ۱۲۰۰۰ تومان (۴)

۵۴- هر فرد مبتلا به نوعی بیماری، در هر ساعت ۲ نفر دیگر را نیز مبتلا می‌کند. اگر تعداد کل مبتلایان پس از گذشت ۴ ساعت، ۲۸۸ نفر

بیشتر از شمار مبتلایان پس از گذشت ۲ ساعت باشد، در ابتدا چند نفر به این بیماری مبتلا بوده‌اند؟

- ۳ (۱)                                      ۴ (۲)                                      ۱۲ (۳)                                      ۲۴ (۴)

۵۵- یک فلک شامل ۹۵ اسکناس، شامل اسکناس‌های ۱۰۰۰ تومانی، ۲۰۰۰ تومانی و ۵۰۰۰ تومانی است و مجموع پول فلک ۲۰۰ هزار

تومان است. اگر نصف پول فلک را اسکناس‌های ۱۰۰۰ تومانی و ۲۰۰۰ تومانی تشکیل داده باشند، در این صورت تعداد اسکناس‌های

۲۰۰۰ تومانی کدام است؟

- ۴۰ (۱)                                      ۳۵ (۲)                                      ۲۵ (۳)                                      ۱۵ (۴)

۵۶- قدرمطلق تفاضل ریشه‌های معادله  $49 = (3 - 2x)^2$  کدام است؟

- صفر (۱)                                      ۳ (۲)                                      ۱۳/۳ (۳)                                      ۷/۳ (۴)

۵۷- معادله درجه دومی که ریشه‌های آن  $x = -8$  و  $x = 3$  باشند، کدام می‌تواند باشد؟

- $x^2 + 5x - 24 = 0$  (۱)                                       $x^2 - 5x + 24 = 0$  (۲)                                       $x^2 - 11x + 24 = 0$  (۳)                                       $x^2 + 11x - 24 = 0$  (۴)

۵۸- اگر عدد مساحت یک مربع از عدد محیط آن ۲۱ واحد بیش‌تر باشد، در این صورت طول قطر مربع کدام است؟

- $3\sqrt{2}$  (۱)                                       $5\sqrt{2}$  (۲)                                       $7\sqrt{2}$  (۳)                                       $9\sqrt{2}$  (۴)

۵۹- جواب کوچکتر معادله  $(x+2)(x-3) = x+9$  کدام است؟

- ۳ (۱)                                      -۳ (۲)                                      ۵ (۳)                                      -۵ (۴)

۶۰- اگر معادله درجه دوم  $3x^2 + 8x - 2 = 0$  را بخواهیم با روش مربع کامل حل کنیم به صورت  $(x + \alpha)^2 = \beta$  درمی‌آید، در این صورت

مقدار  $\beta - \alpha$  کدام است؟

- ۶ (۱)                                      ۳۴/۹ (۲)                                      ۱۰/۹ (۳)                                      -۸/۹ (۴)

۶۱- تولیدکننده محصولات خانگی در هر ماه ۵۰ دستگاه یخچال به قیمت هر دستگاه ۵ میلیون تومان، ۳۰ دستگاه ماشین لباسشویی به

قیمت هر دستگاه ۳ میلیون تومان و ۱۰ دستگاه ماشین ظرفشویی به قیمت هر دستگاه ۲ میلیون تومان تولید می‌کند و به فروش

می‌رساند. اگر سود او در هر ماه ۲۰۰ میلیون تومان باشد، هزینه‌های او با فرض ثابت بودن شرایط، در سال چند میلیون تومان است؟

- ۱۹۲۰ (۱)                                      ۱۶۰ (۲)                                      ۳۶۰ (۳)                                      ۱۷۲۰ (۴)

۶۲- کدام گزینه مبین پاسخ صحیح پرسش‌های زیر است؟

- نحوه اداره تعاونی‌ها به چه صورت است؟

- ماهیت مأموریت مؤسسات غیرانتفاعی چگونه است؟

- هدف تشکیل کسب و کارهای تعاونی چیست؟

(۱) هر نفر یک رأی - غیر سودآور - تأمین نیازمندی‌های اعضا (۲) هر نفر یک رأی - غیر سودآور - تأمین هزینه پروژه‌های بزرگ

(۳) به نسبت میزان سهم افراد - سودآور - تأمین هزینه پروژه‌های بزرگ (۴) به نسبت میزان سهم افراد - سودآور - تأمین نیازمندی‌های اعضا

۶۳- به ترتیب هر یک از عبارتهای «آزادی عمل محدودتر افراد و تصمیم‌گیری سخت‌تر به دلیل لزوم توافق شرکا» و «راه‌اندازی نسبتاً آسان»

مربوط به مزایای کسب و کار شراکتی است یا معایب آن؟

(۱) مزیت - مزیت (۲) عیب - عیب (۳) عیب - مزیت (۴) مزیت - عیب

۶۴- به ترتیب کدام گزینه صحیح و یا غلط بودن موارد زیر را به درستی نشان می‌دهد؟

- پیچیده‌ترین و مهم‌ترین نوع کسب و کار تعاونی است.

- هر سهام‌دار به اندازه سهمش در شرکت، مالکیت نسبی آن را دارد.

- سهام یک سند مالکیت است و نشان‌دهنده آن است که شخص بخشی از مالکیت شرکت را در اختیار دارد.

(۱) غ - غ - ص (۲) ص - غ - ص (۳) غ - ص - ص (۴) ص - ص - غ

۶۵- به ترتیب هر یک از عبارتهای زیر مربوط به کدام ویژگی مشترک کارآفرینان موفق می‌باشد؟

- داشتن نظم و انضباط و توانایی حل مسئله

- داشتن شجاعت به همراه تدبیر

(۱) پراگیزه - ریسک‌پذیر (۲) سازمان‌دهنده - یادگیرنده

(۳) ریسک‌پذیر - خوش‌بین (۴) پراگیزه - خوش‌بین

۶۶- پرهزینه‌ترین نوع کسب و کار ... است به این دلیل که ...

(۱) ایجاد شراکت - تکمیل اساسنامه آن بسیار هزینه‌بر است.

(۲) ایجاد شرکت سهامی - تکمیل اساسنامه آن بسیار هزینه‌بر است.

(۳) ایجاد شراکت - از پول دیگران برای راه‌اندازی کارش استفاده می‌کند.

(۴) ایجاد شرکت سهامی - از پول دیگران برای راه‌اندازی کارش استفاده می‌کند.

۶۷- کدام گزینه وضعیت عبارات زیر را از حیث صحیح یا غلط بودن به درستی بیان می‌کند؟

(الف) امکان عدم موفقیت در ابتدای کار هر کارآفرین بسیار پایین است.

(ب) کسی که می‌خواهد کارآفرین باشد باید مهارت‌های ابتکار عمل را داشته باشد تا بتواند با جمع کردن عوامل مختلف در کنار هم، کالا یا خدمتی را تولید کند.

(ج) کارآفرین کسی است که با نوآوری و خطرپذیری، محصولات جدیدی تولید و عرضه می‌کند.

(د) کارآفرینان شجاعتی برای شروع یک سرمایه‌گذاری جدید دارند که دیگران فاقد آن هستند.

(۱) ص - غ - ص - ص (۲) ص - ص - غ - ص (۳) غ - ص - ص - ص (۴) غ - ص - غ - غ

۶۸- چه زمانی اقتصاد در سراسیبه سقوط و انحلال قرار می‌گیرد؟

(۱) زمانی که عرضه یک کالا کم باشد.

(۲) زمانی که افرادی به کسب و کارهای حرام اشتغال دارند، با احتکار محصولات مورد نیاز مردم سود سرشاری را به دست می‌آورند.

(۳) زمانی که کشور با رکود مواجه می‌شود.

(۴) زمانی که دولت با کمبود بودجه مواجه شود.

۶۹- به ترتیب کدام گزینه پاسخ صحیح پرسش‌های زیر است؟

- علت محاسبه هزینه‌ها و درآمدها توسط یک کارآفرین چیست؟

- در پایان تولید، همه محصول و سود و زیان، هر چه که باشد، به چه کسی می‌رسد؟

(۱) ریسک‌گریز بودن کارآفرین - صاحبان کار (۲) انتخاب صحیح - عوامل تولید

(۳) ریسک‌گریز بودن کارآفرین - عوامل تولید (۴) انتخاب صحیح - صاحبان کار

۷۰- کدام گزینه صحیح یا غلط بودن هر یک از عبارات زیر را به درستی مشخص می‌کند؟

(الف) کسب و کار شخصی متعلق به یک شخص است. امروزه اغلب کسب و کارها در ایران به شکل شخصی‌اند.

(ب) بیشتر کسب و کارهای شخصی بزرگ مقیاس‌اند و در همه نوع فعالیتی از خدمات تا کشاورزی به‌ویژه صنعت حضور دارند.

(ج) در زمینه‌های تخصصی مثل وکالت و پزشکی تعداد کمی از کسب و کارها شخصی‌اند.

(۱) ص - غ - غ (۲) ص - ص - غ (۳) ص - غ - ص (۴) غ - غ - غ

۷۱- ویژگی‌های مقابل همه ابیات درست است به جز:

(۱) بر طرف چمن سرو سهی سر نفرزد / امروز که آن سرو خرامان من آنجاست (کاربرد نغمه حروف و تشخیص)

(۲) تا برفتی نشدی از دل تنگم بیرون / گرچه تحقیق ندانم که مقام تو کجاست (کاربرد تاریخی فعل ماضی)

(۳) گر نفس راه می‌زندت کاین طریق نیست / از ره مرو که پیر خرد رهنمای توست (کاربرد ضمیر متصل در نقش مفعول)

(۴) دوش گفتم بنشین زان که قیامت برخاست / فتنه برخاست چو آن سرو خرامان برخاست (کاربرد تضاد و تکرار)

۷۲- کدام ویژگی در عبارت زیر دیده نمی‌شود؟

«شیبی یاد دارم که یاری عزیز از در درآمد چنان بیخود از جای برجستم که چراغم به آستین کشته شد. بنشست و عتاب آغاز کرد که مرا

در حال بدیدی چراغ بکشتی به چه معنی؟ گفت گمان بردم که آفتاب برآمد.»

(۱) کاربرد سه فعل پیشوندی (۲) استفاده از تشبیه و واج‌آرایی (۳) استفاده از جملات کوتاه (۴) استفاده فراوان از واژگان عربی

۷۳- در همه گزینه‌ها به جز گزینه ... علاوه بر آرایه «تلمیح»، «تشبیه» نیز وجود دارد.

(۱) اگر به سنگ قناعت بت طمع شکنی / سپرده‌ای ره و رسم خلیل بن آذر

(۲) اگر به مصر غلامی عزیز شد چه عجب / به هر کجا که تو رفتی عزیز می‌آیی

(۳) کیست گردن ز حکم عشق کشد / عشق، انگشتر سلیمان است

(۴) سوی ظلمت شتافت خضر روان / کرد موسی جان عزیمت طور

۷۴- پیام مقابل کدام گزینه درست است؟

(۱) دروغ گفتن به ضربت لازم ماند که اگر نیز جراحی درست شود، نشان بماند. (ماندگاری اثر جراحی)

(۲) هر که در پیش سخن خردمندان افتد تا مایه فضلش بدانند مایه جهلش بشناسند. (وجود خاموشی و به‌جا سخن گفتن نزد دانایان)

(۳) به گرسنگی مردن په که حاجت پیش کسی بردن. (ترغیب به گرسنگی کشیدن)

(۴) برادر که در بند خویش است، نه برادر نه خویش است. (لزوم کمک به زندانیان)

۷۵- در کدام گزینه نوع «را» حرف اضافه نیست؟

(۱) ابراهیم گفت: ای کوه من تو را نمی‌گویم که برو؛ ولیکن بر تو مثل می‌زنم.

(۲) ما قصدی عظیم کرده‌ایم و سرگشته کاری شده و چنین کاری که خود را کشتن در پیش داریم.

(۳) رابعه را پرسیدند: کی بنده از پروردگار بزرگ راضی شود؟ گفت: آن گاه که شادیش از مصیبت چون شادیش بر نعمت بود.

(۴) وزیر دیگر که ضد او بود گفت: ابنای جنس ما را نشاید در حضرت پادشاهان جز به راستی سخن گفتن.

۷۶- پیام نهایی در مقابل کدام بیت نادرست آمده است؟

(۱) تو گر بر جهل مطلق در سلوکی / گدای مطلق و از ملوکی (توصیه به داشتن بینش و بصیرت)

(۲) غم خویش (خود) چو نیست ای مرد آخر / غم تو پس که خواهد خورد آخر (نکوهش خودخواهی)

(۳) همه چیزی که می‌بینی پس و پیش / گذر باید تو را زان چیز و ز خویش (توصیه به عدم دلبستگی)

(۴) خدا را گر پرستی تو به اخلاص / بکن جهدی که گردی از ریا خاص (پرهیز از دورویی)

۷۷- با توجه به عبارت زیر، کدام گزینه در تحلیل زبانی متن زیر جای نمی‌گیرد؟

«این بوسهل، مردی ادیب و محتشم بود اما شرارت و زعارتی در طبع وی مؤکد شد. همیشه چشم نهاده بودی تا پادشاهی بزرگ و جبار،

بر چاکری خشم گرفتی و فرو گرفتی تا از کرانه بجستی و تضریب کردی و آلمی بزرگ بدین چاکر رسانیدی.»

(۱) استفاده از جملات کوتاه

(۲) کاربرد دستور تاریخی

(۳) استفاده از کنایه در ترکیباتی مثل «چشم نهادن»

(۴) استفاده بسیار از واژگان عربی

۷۸- کدام گزینه درباره «سازه‌ها و عوامل تأثیرگذار در شعر فارسی» نادرست است؟

- (۱) حالت‌هایی چون اندوه، شادی، امید و یأس، حیرت و تعجب، نمودهای عاطفه‌اند که شاعر می‌کوشد آن‌ها را به دیگران انتقال دهد.
- (۲) توجه به فضای عاطفی و آهنگ متن، سبب کشف لحن می‌شود. تشخیص لحن مناسب هر متن، خواندن را دلنشین‌تر و درک محتوا را آسان‌تر می‌سازد.
- (۳) اساسی‌ترین عامل پیدایی شعر، عاطفه است.
- (۴) وزن در شعر، جنبه تزئینی دارد و جزء طبیعت شعر نیست.

۷۹- چند بیت از ابیات زیر، به ترتیب دارای لحن حماسی و چند بیت دارای حالت شادی است؟

- (الف) به یک دست بر بسته شیر و پلنگ / به دست دگر زنده پیلان جنگ
- (ب) مرا بسود و فروریخت هر چه دندان بود / نبود دندان لا بل چراغ تابان بود
- (پ) دل گفت حُسن روی او وان نرگس جادوی او / وان سنبل ابروی او وان لعل شیرین ماجرا
- (ت) سر و روی مردان پر از گرد و خاک / زره، لخت لخت و قبا، چاک چاک
- (ث) ای گشته ز تو خندان بستان و گل رعنا / پیوسته چنین بادا چون شیر و شکر با ما
- (ج) از طلا گشتن پشیمان گشته‌ایم / مرحمت فرموده ما را مِس کنید

- (۱) یک، دو (۲) یک، سه (۳) دو، دو (۴) دو، سه

۸۰- لحن و آهنگ کدام بیت حالت غم و اندوه را القا نمی‌کند؟

- (۱) بد دوش بی‌تو تیره شب و روشنی نداشت / شمع و سماع و مجلس ما چاشنی نداشت
- (۲) ای دل ز جان در آی که جانان پدید نیست / با درد او بساز که درمان پدید نیست
- (۳) خیز که امروز جهان آن ماست / جان و جهان ساقی و مهمان ماست
- (۴) بر روی من چو بر جگر من نماند آب / بس سیل‌های خون که ز خون جگر گذشت

۸۱- نظامی که انسان برای اندازه‌گیری دقیق زمان (روز، ماه و سال) ابداع کرده است چه نامیده می‌شود و دانش و مهارت اندازه‌گیری زمان با چه علومی ارتباط نزدیک دارد و کاربرد اسطرلاب چیست؟

- (۱) گاه‌شماری - ریاضیات، نجوم و فیزیک - رصد خورشید و ستارگان و سیارگان
- (۲) خط زمان - ریاضیات، هندسه و شیمی - زمان سنجی دقیق
- (۳) خط زمان - ریاضیات، نجوم و فیزیک - رصد خورشید و ستارگان و سیارگان
- (۴) گاه‌شماری - ریاضیات، هندسه و شیمی - زمان سنجی دقیق

۸۲- تاریخ‌نگاری نوین دارای ویژگی‌هایی است که آن را از تاریخ‌نویسی و وقایع‌نگاری‌های قبلی متمایز می‌سازد، کدام مورد از این ویژگی‌ها نادرست است؟

- (۱) در این نوع تاریخ‌نویسی تمام جنبه‌های زندگی مردمان و جوامع گذشته مورد بررسی و مطالعه قرار می‌گیرد.
- (۲) در این سبک، زمینه‌ها، علت‌ها، نتایج و آثار گوناگون حوادث تاریخی مورد بررسی و تجزیه و تحلیل قرار می‌گیرد.
- (۳) در این سبک از یافته‌های علوم و فنون مختلف، مانند باستان‌شناسی، جامعه‌شناسی، فلسفه، جغرافیای اقتصادی، زبان‌شناسی و گاه‌شماری استفاده می‌شود.
- (۴) اساس این شیوه تاریخ‌نویسی بر سنجش دقیق منابع، استناد به اسناد و مدارک معتبر و بررسی داستان‌پردازی می‌باشد.

۸۳- کدام گزینه به ترتیب پاسخ سؤالات زیر می‌باشند؟

- (الف) بیشتر اطلاعات منابع مکتوب مربوط به کدام رویدادها می‌باشند؟
- (ب) کدام علم به مورخان کمک می‌کند تا ابعاد مختلف زندگی اجتماعی، اقتصادی، علمی و فرهنگی جوامع دوره‌های تاریخی را بهتر بشناسند؟

(ج) باستان‌شناسان از چه منبعی برای کشف و مطالعه آثار و مکان‌های باستانی بهره می‌برند؟

- (۱) الف) سیاسی و نظامی و شرح اقدامات فرمانروایان (ب) باستان‌شناسی (ج) مورخان
- (۲) الف) اقتصادی، اجتماعی، شرح اقدامات فرمانروایان (ب) باستان‌شناسی (ج) آثار به جای مانده از گذشته
- (۳) الف) سیاسی، جغرافیایی، روابط اجتماعی (ب) تاریخ اجتماعی (ج) آثار به جای مانده از گذشته
- (۴) الف) سیاسی، جغرافیایی، روابط اجتماعی (ب) تاریخ‌شناسی (ج) راویان و نویسندگان گذشته

۸۴- پاسخ پرسش‌های زیر در کدام گزینه به ترتیب آمده است؟

الف) نشان دادن رویدادهای یک دوره یا دوران‌های مختلف تاریخی، به ترتیب زمان وقوع آن‌ها بر روی نمودار چه نام دارد؟  
ب) کدام اندیشمند مقدمه کتاب خود را به تأثیر جغرافیا و اقلیم بر تاریخ، اخلاق و رفتار آدمیان اختصاص داده است؟  
پ) یکی از پیامدهای ارتباط جغرافیا و تاریخ کدام است؟

۱) خط زمان - هرودت - تأثیر محیط طبیعی و عوامل جغرافیایی بر رویدادهای تاریخی

۲) کروئولوژی - هرودت - اهمیت یافتن نقشه در مطالعه تاریخ

۳) خط زمان - ابن خلدون - اهمیت یافتن نقشه در مطالعه تاریخ

۴) کروئولوژی - ابن خلدون - تأثیر محیط طبیعی و عوامل جغرافیایی بر رویدادهای تاریخی

۸۵- به ترتیب هر یک از مفاهیم زیر بیانگر کدام یک از فایده‌ها و کارکردهای علم تاریخ می‌باشد؟

- جست‌وجوی شواهد و مدارک تاریخی و تحلیل و تفسیر علت‌ها، آثار و نتایج رویدادها، قوه درک و مهارت اندیشه‌ورزی را افزایش می‌دهد.

- مطالعه تاریخ به ما کمک می‌کند تا بفهمیم که فرهنگ‌ها و جوامع بشری چگونه و تحت تأثیر چه عوامل و شرایطی به وجود آمده، پیشرفت کرده و به وضعیت امروزی رسیده‌اند.

- مطالعه درباره گذشته ارزش و اهمیت میراث فرهنگی را به ما نشان می‌دهد و کمک می‌کند که میراث فرهنگی را بخشی از هویت و شناسنامه ملی خویش بدانیم و در حفظ و نگهداری آن بکوشیم.

۱) منبع شناخت و تفکر، بهره‌گیری از گذشته برای حال و آینده، تقویت حس میهن‌دوستی و هویت ملی

۲) منبع شناخت تفکر، منبع شناخت تفکر، تقویت حس میهن‌دوستی و هویت ملی

۳) بهره‌گیری از گذشته برای حال و آینده، منبع شناخت تفکر، منبع شناخت تفکر

۴) تقویت حس میهن‌دوستی و هویت ملی، بهره‌گیری از گذشته برای حال و آینده، تقویت حس میهن‌دوستی و هویت ملی

۸۶- کهن‌ترین شهر شناخته‌شده فلسطین کدام است و نخستین کشف هنر غارنشینان در کدام غار و در چه کشوری صورت گرفت و به

مکان‌هایی که به تناوب، مردمانی در یک مکان و در دوره‌های زمانی مختلف سکونت نمایند به طوری که به تدریج چند لایه باستانی روی

هم قرار بگیرند، چه می‌گویند؟

۱) اور - لاسکو - فرانسه - محوطه باستانی

۲) اریحا - آلتامیرا - اسپانیا - تپه باستانی

۳) اریحا - لاسکو - اسپانیا - محوطه باستانی

۴) اور - آلتامیرا - فرانسه - تپه باستانی

۸۷- صحیح یا غلط بودن عبارت‌های زیر در کدام گزینه به ترتیب آمده است؟

الف) آرامگاه شی‌هوانگ‌تی توسط سربازان فرانسوی که در زمان ناپلئون مصر را اشغال کرده بودند، کشف شد.

ب) موزه آرمیتاژ در لندن و موزه متروپولیتن در نیویورک قرار دارد.

پ) نخستین گام باستان‌شناسان که نیازمند دقت، دانش و تجربه فراوان است حفاری نام دارد.

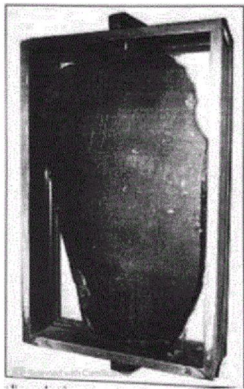
ت) مردان نمکی زنجان جزء آثاری است که به‌طور تصادفی کشف شده است.

۱) غ - غ - غ - ص

۲) ص - غ - غ - غ

۳) غ - غ - ص - ص

۴) ص - ص - غ - غ



۸۸- کدام گزینه تعریف تاریخ است و کدام گزینه بیان درستی از تصویر روبه‌رو دارد؟

(۱) تاریخ به مطالعه جنبه‌های مختلف زندگی انسان‌ها و جامعه‌ها در گذشته می‌پردازد. - سنگ‌نوشته مشهور دوران هخامنشیان

(۲) تاریخ، شناخت و آگاهی نسبت به زندگی اجتماعی در گذشته که شامل همه جنبه‌های زندگی انسان می‌شود. - تکه‌ای از یک ستون سنگی به نام سالنامه شاهی مربوط به پادشاهی کهن مصر

(۳) تاریخ به مطالعه جنبه‌های مختلف زندگی انسان‌ها و جامعه‌ها در گذشته می‌پردازد. - تکه‌ای از یک ستون سنگی به نام سالنامه شاهی مربوط به پادشاهی کهن مصر

(۴) تاریخ، شناخت و آگاهی نسبت به زندگی اجتماعی در گذشته که شامل همه جنبه‌های زندگی انسان می‌شود. - سنگ‌نوشته مشهور دوران ساسانیان

۸۹- مردمان کدام سرزمین‌ها از پیشگامان تنظیم و تدوین گاه‌شماری بودند و در چه دوره‌ای گاه‌شماری‌های بابلی، سلوکی و اوستایی متداول بود؟

(۱) ایرانیان و مصریان - ساسانیان

(۲) رومیان و ایرانیان - اشکانیان

(۳) بین‌النهرین و مصریان - اشکانیان

(۴) بین‌النهرین و رومیان - ساسانیان

۹۰- مکان‌های باستانی و تاریخی از چه نظر متفاوت هستند و کدام بخش از آثار موزه‌ها از جذاب‌ترین و پربیننده‌ترین آثار به‌شمار می‌آید؟

(۱) نوع کشف و قدمت آن - اشیای به‌دست آمده از گورهای باستانی

(۲) از نظر شکل و وسعت آن - نقاشی‌ها و اشیای کشف شده از غارها

(۳) نوع کشف و قدمت آن - نقاشی‌ها و اشیای کشف شده از غارها

(۴) از نظر شکل و وسعت آن - اشیای به‌دست آمده از گورهای باستانی

۹۱- در هر مکان، پدیده‌های ... هستند که بر یکدیگر تأثیر گذاشته و این روند تأثیرگذاری به صورت جریانی ... در مکان ادامه دارد و سبب ... مکان‌ها می‌شود.

(۱) یکسانی - منقطع - توسعه

(۲) مختلفی - پیوسته - تغییر شکل

(۳) مختلفی - منقطع - تغییر شکل

(۴) یکسانی - پیوسته - توسعه

۹۲- کدام گزینه به‌درستی پاسخ سؤال‌های زیر را کامل می‌کند؟

(الف) جغرافی دان با چه دیدی موضوعات را مطالعه و بررسی می‌کند؟ چرا؟

(ب) محیط‌های جغرافیایی چگونه شکل می‌گیرند؟

(۱) الف) کل‌نگری؛ زیرا اجزا و عوامل محیط جغرافیایی در ارتباط با یکدیگر عمل می‌کنند. (ب) از روابط متقابل انسان و محیط

(۲) الف) جزءنگری؛ زیرا اجزا و عوامل محیط جغرافیایی در ارتباط با یکدیگر عمل می‌کنند. (ب) از روابط متقابل انسان و محیط

(۳) الف) همه جانبه؛ زیرا عوامل محیطی با یکدیگر مرتبط هستند. (ب) با روابط اجزای محیط با عوامل طبیعی

(۴) الف) در کنار یکدیگر؛ زیرا عوامل محیطی مستقل از یکدیگر عمل نمی‌کنند. (ب) با روابط متقابل انسان و محیط

۹۳- در ارتباط با پدیده ریزگردها در کشورمان کدام گزینه می‌تواند پاسخ درست پرسش‌های زیر باشد؟

الف) زمینه‌های به‌وجود آورنده این پدیده چیست؟

ب) چرا این پدیده به وجود آمده است؟

پ) این اتفاق در کجا رخ داده است؟

۱) از بین رفتن واحه‌ها - وجود ریزگردهای بیش از حد مجاز در هوا - شرق و جنوب شرقی

۲) بی‌توجهی به تثبیت خاک - تداوم خشکسالی در سال‌های اخیر - غرب و جنوب غربی

۳) از بین رفتن دریاچه‌ها - وجود ریزگردهای بیش از حد مجاز در هوا - شرق و جنوب شرقی

۴) قطع درختان - تداوم خشکسالی در سال‌های اخیر - غرب و جنوب غربی

۹۴- دو عامل مهم در علم جغرافیا کدام است و محیط طبیعی چگونه مجموعه‌ای است و انسان به چه دلیل به تغییر دست می‌زند و نتیجه

آن چیست؟

۱) مکان و روابط متقابل انسان و محیط - به هم پیوسته - رفع نیازهای خود - تبدیل محیط طبیعی به محیط انسانی

۲) مکان و روابط متقابل انسان و محیط - متعادل - از بین بردن محیط طبیعی - تبدیل محیط طبیعی به محیط جغرافیایی

۳) انسان و محیط - متعادل - رفع نیازهای خود - تبدیل محیط طبیعی به محیط جغرافیایی

۴) انسان و محیط - به هم پیوسته - از بین بردن محیط طبیعی - تبدیل محیط طبیعی به محیط انسانی

۹۵- کدام یک از گزینه‌های زیر از سوی یونسکو شاهکار نبوغ و خلاقیت شناخته شده است؟

۱) بادگیر دو طبقه ابر کوه در استان یزد

۲) سد قوسی شاه عباسی در استان خراسان جنوبی

۳) سد امیر کبیر در استان تهران

۴) سازه آبی شوشتر در استان خوزستان

۹۶- هریک از عبارت‌های زیر با کدام یک از سؤال‌های کلیدی در جغرافیا ارتباط دارد؟

الف) بر ماهیت هر پدیده یا مسئله دلالت دارد.

ب) به بررسی سیر تکوین و تحول پدیده می‌پردازد.

پ) روابط متقابل انسان و محیط را مورد توجه قرار می‌دهد.

۱) چرا - چه موقع - چه کسی

۲) چرا - چطور - چه چیز

۳) چه چیز - چطور - چه کسی

۴) چه چیز - چه موقع - چطور

۹۷- محیط جغرافیایی از تعامل کدام محیط‌ها به وجود می‌آید و از عبارت «شناخت توان‌ها و ظرفیت‌های محیطی بدون دانش جغرافیا ممکن نیست» چه نتیجه‌ای می‌گیریم؟

۱) محیط اجتماعی و محیط زیست - جغرافیا روابط متقابل انسان و محیط را بررسی می‌کند.

۲) محیط اجتماعی و محیط انسانی - جغرافیا روابط متقابل انسان و محیط را بررسی می‌کند.

۳) محیط طبیعی و محیط زیست - جغرافیا علمی برای زندگی بهتر است.

۴) محیط طبیعی و محیط انسانی - جغرافیا علمی برای زندگی بهتر است.



## ۹۸- کدام گزینه درست است؟

- ۱) جغرافیای اقتصادی، علوم سیاسی، جغرافیای رفتاری و انسان‌شناسی از گرایش‌های جغرافیای انسانی است.
- ۲) علوم فضایی علم مستقلی است که در سنجش از دور از آن بهره گرفته می‌شود.
- ۳) ژئومورفولوژی، از عمومی است که در جغرافیای انسانی از آن بهره گرفته می‌شود.
- ۴) «با افزایش ارتفاع دما کاهش می‌یابد» این جمله مربوط جغرافیای زیستی است.

## ۹۹- متن زیر، به کدام یک از «سؤالات کلیدی دانش جغرافیا»، به ترتیب پاسخ می‌دهد؟

«تداوم خشکسالی در سال‌های اخیر، موجب پدید آمدن بحران ریزگردها در کشورهای جنوب غربی آسیا، در فصل‌های مختلف سال شده

است.»

- |                                 |                                 |
|---------------------------------|---------------------------------|
| ۱) چرا - چه چیز - چه موقع - کجا | ۲) چرا - چه چیز - کجا - چه موقع |
| ۳) چه چیز - چرا - کجا - چه موقع | ۴) چه چیز - چرا - چه موقع - کجا |

## ۱۰۰- کدام گزینه، به ترتیب به پاسخ دو سؤال کلیدی «چطور» و «چه چیز» در ارتباط با «دریاچه ارومیه» اشاره می‌کند؟

- ۱) حفر بی‌رویه چاه‌ها - کاهش بارش در حوضه آبریز دریاچه
- ۲) تغییر در میزان آب ورودی به دریاچه - گرم شدن عمومی هوا
- ۳) کاهش آب دریاچه - حفر بی‌رویه چاه‌ها در اطراف دریاچه
- ۴) تأمین آب دریاچه از طریق چشمه‌های کف - عبور رودهای ورودی از لایه‌های نمکی

## ۱۰۱- در ارتباط با پدیده‌های اجتماعی، کدام گزینه توضیح نادرستی ارائه می‌دهد؟

- ۱) به کنش اجتماعی و پیامدهای آن، پدیده اجتماعی می‌گویند. - پدیده‌های اجتماعی را انسان‌ها در ارتباط با یکدیگر به وجود می‌آورند.
- ۲) کنش اجتماعی، خردترین پدیده اجتماعی است. - از آنجا که افراد انسانی با آگاهی، اراده و معنا عمل می‌کنند، پدیده‌های اجتماعی هدف‌دار هستند.
- ۳) همه پدیده‌های اجتماعی، آثار و پیامدهای کنش اجتماعی هستند. - پدیده‌های اجتماعی، به مرور از انسان‌هایی که آن‌ها را به وجود آورده‌اند، مستقل می‌شوند.

- ۴) پدیده‌های اجتماعی را انسان‌ها خلق می‌کنند. - تمامی پدیده‌های اجتماعی خرد و کلان، از کنش اجتماعی شکل می‌گیرند.

## ۱۰۲- کدام گزینه جاهای خالی عبارت‌های زیر را به ترتیب کامل می‌کند؟

الف) اگر ما ... خود را نسبت به کلمات و معانی آن‌ها از دست بدهیم، از گفتار باز می‌مانیم.

ب) تا ... نباشد، کنشی صورت نمی‌گیرد.

پ) قرار گرفتن بر سر دوراهی به ویژگی ... کنش انسانی اشاره دارد.

- |                               |                                   |
|-------------------------------|-----------------------------------|
| ۱) آگاهی - هدف - هدف‌دار بودن | ۲) آگاهی - آگاهی - ارادی بودن     |
| ۳) اطلاعات - هدف - ارادی بودن | ۴) اطلاعات - آگاهی - هدف‌دار بودن |

۱۰۳- هریک از موارد مشخص شده زیر به کدام یک از ویژگی‌های کنش انسان اشاره دارد؟

الف) فردی برای استنشام عطر گل‌های بهاری به پارک می‌رود.

ب) یک نفر از مراجعین بانک با کوبیدن چند باره به شیشه باجه، عصبانیت خود را نشان می‌دهد.

پ) یک دانش‌آموز در کلاس با قصد اجازه گرفتن دست خود را بالا می‌آورد.

۱) آگاهانه بودن - هدفدار بودن - هدفداربودن

۲) هدفداربودن - هدفدار بودن - معناداربودن

۳) هدفدار بودن - معنادار بودن - معناداربودن

۴) آگاهانه بودن - معنادار بودن - هدفداربودن

۱۰۴- کدام گزینه با عبارت «مدتی از شروع کلاس درس سپری شده است؛ ناگهان دانش‌آموزی در می‌زند و اجازه ورود می‌خواهد.» مرتبط است؟

۱) همه کنش‌ها وابسته به آگاهی و اراده کنشگر هستند.

۲) هر کنشی آثار و پیامدهایی دارد.

۳) برخی از کنش‌ها وابسته به آگاهی آدمی هستند.

۴) کنش انسان‌ها مانند فعالیت سایر مخلوقات، معنادار هستند.

۱۰۵- کدام گزینه درباره معنای مختلف کنش بوق زدن راننده صحیح است؟

۱) فقط معنادار هستند و بدون آگاهی صحیح صورت می‌گیرند.

۲) ممکن است به دلیل پیامدها و آثار نامطلوبشان در جوامع مختلف انجام نشوند.

۳) در شرایط مختلف، معنای متفاوتی دارد؛ مانند اعلام هشدار، ابراز احساسات، ایجاد اغتشاش و جلب توجه.

۴) فقط در صورتی که هدف آن را دریابند، می‌توانند پاسخ مناسب به این کنش را بدهند.

۱۰۶- در عبارتهای زیر برخی پیامدهای کنش انسانی ذکر شده است، هر کدام چه نوع پیامدی محسوب می‌شود؟ (به ترتیب)

الف) پول دادن یک کودک به مغازه‌دار و تحویل یک بسته ماکارونی توسط مغازه‌دار به کودک.

ب) سرماخوردگی انسان به دلیل نازکی لباس پوشیده شده در زمستان.

پ) تنبیه یک کودک توسط والدین بعد از استفاده از الفاظ ناشایست.

۱) ارادی - ارادی - غیرارادی

۲) غیرارادی - ارادی - غیرارادی

۳) ارادی - غیرارادی - ارادی

۴) ارادی - غیرارادی - غیرارادی

۱۰۷- به ترتیب کدام گزینه با موارد زیر مرتبط می‌باشد؟

الف) پوشش متفاوت با توجه به موقعیت‌های مختلف

ب) آهنگ گوش دادن به تنهایی

پ) هرگز وجود حاضر غایب شنیده‌ای/ من در میان جمع و دلم جای دیگرست.

۱) کنش اجتماعی - کنش فردی - کنش فردی

۲) کنش فردی - کنش درونی - کنش اجتماعی

۳) کنش اجتماعی - کنش اجتماعی - فعالیت‌های غیرارادی انسان

۴) کنش فردی - کنش فردی - کنش درونی

۱۰۸- چه تعداد از موارد زیر صحیح است؟

الف) کنش اجتماعی، منوط به حضور فیزیکی دیگران است.

ب) کنش‌هایی که در حضور دیگران ولی بدون توجه به آنها اتفاق می‌افتد، «کنش اجتماعی» محسوب می‌شود.

ج) آگاهی و اراده کنشگر در کنش اجتماعی، ناظر به دیگران، ویژگی‌ها و اعمال آنهاست.

د) گوش دادن دانش‌آموز به صحبت‌های معلم کنش فردی و بیرونی محسوب می‌شود.

۱) سه

۲) یک

۳) دو

۴) چهار

۱۰۹- به ترتیب ارزش‌ها و هنجارهای اجتماعی از طریق ... تحقق می‌یابند و افراد با عمل کردن براساس ارزش‌ها و هنجارها موجب ...

(۱) پدیده‌های اجتماعی خرد و کلان - ایجاد پدیده جامعه‌پذیری می‌شوند.

(۲) کنش‌های اجتماعی - تداوم و استمرار آن‌ها می‌شوند.

(۳) پدیده‌های اجتماعی خرد و کلان - انتقال آن‌ها به دیگر افراد می‌شوند.

(۴) کنش‌های اجتماعی - ایجاد پدیده‌های اجتماعی معنادار می‌شوند.

۱۱۰- کدام یک از عبارات زیر صحیح بیان نشده‌اند؟

الف) رفتار ما نسبت به آیندگان، نوعی کنش اجتماعی است.

ب) ارزش‌های اجتماعی، شیوه انجام کنش اجتماعی است که مورد قبول افراد جامعه قرار گرفته است.

ج) پدیده‌های اجتماعی از انسان‌ها مستقل می‌شوند و فرصت‌ها و محدودیت‌هایی را ایجاد می‌کنند.

د) کوه آتشفشان پدیده‌های طبیعی و ساختمان اداری یک پدیده اجتماعی محسوب می‌شود.

(۱) ب (۲) ج، د (۳) الف، ج (۴) ب، د

۱۱۱- کدام گزینه مغالطه به کار رفته در جمله زیر را به درستی نشان می‌دهد؟

«فردی برای گرفتن وام وارد بانک می‌شود اما چون ضامن نداشته منفجر می‌شود.»

(۱) اشتراک لفظ (۲) نگارشی کلمات (۳) ابهام در مرجع ضمیر (۴) توسل به معنای ظاهری

۱۲۰- در کدام عبارت «مغالطه توسل به معنای ظاهری» وجود ندارد؟

(۱) من که گفتم بعدازظهر می‌آیم؛ خب ساعت ۱۰ شب هم بعدازظهر است.

(۲) گفتم بودم برویم غذا بخوریم؛ نگفتم که کباب بخوریم.

(۳) گفتم بودم که برایت نوشابه می‌خرم؛ خب آب هم نوعی نوشابه است.

(۴) من گفتم کیف پولم همراهم نیست؛ نگفتم پول همراهم نیست.

سایت کنکور

Konkur.in