

سال دهم انسانی

۱۴ آذرماه ۹۹

شماره داوطلبی:	نام و نام خانوادگی:
مدت پاسخ‌گویی: ۱۶۵ دقیقه	تعداد سؤال: ۱۶۰

نام درس	تعداد سؤال	شماره‌ی سؤال	شماره‌ی صفحه	زمان پاسخ‌گویی
فارسی و نگارش (۱)	۱۰	۱-۱۰	۴-۵	۱۰ دقیقه
عربی زبان قرآن (۱)	۱۰	۱۱-۲۰	۶-۷	۲۰ دقیقه
عربی زبان قرآن (۱) (سوالات آشنا)	۱۰	۲۱-۳۰	۸	
دین و زندگی (۱)	۲۰	۳۱-۵۰	۹-۱۱	۲۰ دقیقه
زبان انگلیسی (۱)	۱۰	۵۱-۶۰	۱۲	۱۰ دقیقه
ریاضی و آمار (۱)	۲۰	۶۱-۸۰	۱۳-۱۵	۲۰ دقیقه
اقتصاد	۱۰	۸۱-۹۰	۱۶-۱۷	۱۵ دقیقه
علوم و فنون ادبی (۱)	۲۰	۹۱-۱۱۰	۱۸-۲۱	۲۰ دقیقه
تاریخ (۱) ایران و جهان باستان	۱۰	۱۱۱-۱۲۰	۲۲-۲۳	۱۰ دقیقه
جغرافیای ایران	۱۰	۱۲۱-۱۳۰	۲۴-۲۵	۱۰ دقیقه
جامعه‌شناسی (۱)	۱۰	۱۳۱-۱۴۰	۲۶-۲۷	۲۰ دقیقه
جامعه‌شناسی (۱) (سوالات آشنا)	۱۰	۱۴۱-۱۵۰	۲۸-۲۹	
منطق	۱۰	۱۵۱-۱۶۰	۳۰-۳۱	۱۰ دقیقه

برای دیدن تحلیل آزمون امروز و آگاهی یافتن از
ویژگی‌ها و نکات آموزشی آزمون بعدی همین امروز به
سایت www.kanoon.ir مراجعه نمایید.

پدیدآورندگان آزمون

طراحان:

نام طراحان	نام درس
حسین پرهیزگار، مهدی تبسمی، سعید جعفری، عبدالحمید رزاقی، محمدجواد قورچیان، ابراهیم رضایی مقدم، مسلم ساسانی، عرفان شفاعتی، نرگس موسوی	فارسی و نگارش (1)
علی اکبر ایمان پرور، مریم آقاییاری، سعید جعفری، عاطفه دستخوش، مجید همایی، (سؤالات آشنا)	عربی زبان قرآن (1)
محمد آقاصالح، محمد رضایی بقا، سکینه گلشنی، مجید فرهنگیان، محمد رضا فرهنگیان، مرتضی محسنی کبیر	دین و زندگی (1)
سپهر برومندپور، فریبا توکلی، مهدی محمدی، شهاب مهران فر	زبان انگلیسی (1)
حمید اصلائی، محمد بحیرایی، کورش داودی، حمید زرین کفش، امیر زراندوز، امیر محمودیان	ریاضی و آمار (1)
علیرضا رضایی، سارا شریفی، سیدمحمد مدنی دینانی، محمدعرفان هوشیاری	اقتصاد
سعید جعفری، ابراهیم رضایی مقدم، سمیه قانی بیلی، عارفه سادات طباطبایی نژاداف افشین کیانی، اعظم نوری نیا	علوم و فنون ادبی (1)
مهدی کاردان، سیدمحمد مدنی دینانی، آزاده میرزائی، بهروز یحیی	تاریخ (1) ایران و جهان پاکستان
مهدی کاردان، آزاده میرزائی، بهروز یحیی، سیدمحمد مدنی دینانی	جغرافیای ایران
پریسا ایزدی، الهام میرزائی، محمدابراهیم مازنی، حبیبه محبی، بهروز یحیی، (سؤالات آشنا)	جامعه‌شناسی (1)
فاطمه دانشورصائین، ناهید جوهریان، ژیللا سلاجقه، سیدمحمد مدنی دینانی، احمد منصوری	منطق

گزینشگران و ویراستاران:

نام درس	گزینشگر	مسئول درس	ویراستار استاد	ویراستار دانشجو	مسئول درس مستندسازی و ویراستاران
فارسی و نگارش (1)	محمدجواد قورچیان	محمدجواد قورچیان	مرتضی منشاری، حسن وسکری	---	الناز معتمدی
عربی زبان قرآن (1)	مریم آقاییاری	مریم آقاییاری	درویشعلی ابراهیمی، اسماعیل یونس پور	احمد الکاتب	لیلا ایزدی
دین و زندگی (1)	پریسا ایزدی	پریسا ایزدی	سکینه گلشنی	محمد آقاصالح	زهره قموشی
زبان انگلیسی (1)	شهاب مهران فر	شهاب مهران فر	محدثه مرآتی	نگار توکلی	سپیده جلالی
ریاضی و آمار (1)	ایمان چینی‌فروشان	ایمان چینی‌فروشان	محمد بحیرایی	---	پوپک مقدم
اقتصاد	سارا شریفی	سارا شریفی	---	---	زهره قموشی
علوم و فنون ادبی (1)	اعظم نوری نیا	اعظم نوری نیا	الهام محمدی، حسن وسکری	---	الناز معتمدی
تاریخ (1) ایران و جهان پاکستان	سیدمحمد مدنی دینانی	سیدمحمد مدنی دینانی	بهروز یحیی	---	محدثه پرهیزگار
جغرافیای ایران	محمدابراهیم مازنی	محمدابراهیم مازنی	حبیبه محبی	---	---
جامعه‌شناسی (1)	احمد منصوری	احمد منصوری	---	---	زهره قموشی
منطق	احمد منصوری	احمد منصوری	---	---	---

گروه فنی و تولید

مدیر گروه: لیلا فیروزی

مسئول دفترچه: حبیبه محبی

حروف نگاری و صفحه‌آرایی: مهشید ابوالحسنی

مدیر واحد مستندسازی و مطابقت با مصوبات: فاطمه رسولی نسب

مسئول دفترچه‌های مستندسازی: لیلا ایزدی

نظارت چاپ: سوران نعیمی

فارسی و نگارش (۱)

فارسی (۱)

سنایش، ادبیات تعلیمی، ادبیات پایداری، ادبیات غنایی

(مهر و وفا)

صفحه‌های ۵۰ تا ۵۵

نگارش (۱)

سنایش، پرورش موضوع، عینک نوشتن

صفحه (۱ تا ۳۹)

وقت پیشنهادی: ۲۰ دقیقه

هدف‌گذاری قبل از شروع هر درس در دفترچه سؤال

لطفاً قبل از شروع پاسخ‌گویی به سؤال‌های درس **فارسی و نگارش (۱)**، هدف‌گذاری چند از ۱۰ خود را بنویسید:
از هر ۱۰ سؤال به چند سؤال می‌توانید پاسخ صحیح بدهید؟
عملکرد شما در آزمون قبل چند از ۱۰ بوده است؟
هدف‌گذاری شما برای آزمون امروز چیست؟

چند از ۱۰ آزمون قبل	هدف‌گذاری چند از ۱۰ برای آزمون امروز

۱- در کدام گزینه واژه‌ای نادرست معنا شده است؟

- (۱) (محنت: غم) (سودا: عاشق) (عامل: والی)
(۲) (ضایع: تلف) (مولع: آزمند) (بله: رها)
(۳) (کام: دهان) (مکاید: حيله‌ها) (فرج: گشایش)
(۴) (فروغ: پرتو) (غبطه: رشک بردن) (رفیع: ارزشمند)

۲- در کدام گزینه غلط املایی دیده می‌شود؟

- (۱) کلبهٔ مجنون چو صحرا از عمارت خارج است / بام و در حاجت نباشد خانهٔ زنجیر را
(۲) جهان ز خصم تو مخدول‌تر نیابد کس / مگر ز مادر محنت برای خذلان زاد
(۳) به قصر خلد رسانم طناب خیمهٔ عصیان / چو ریش زاهد اگر یک دو گز صواب گزیند
(۴) برآشف‌ت کای پای‌بند ضلال / به باطل پرستیدمت چند سال

۳- پدیدآورنده کدام اثر نادرست معرفی شده است؟

- (۱) سیاست‌نامه: خواجه نظام‌الملک توسی
(۲) گوشوارهٔ عرش: سید مرتضی آوینی
(۳) اسرار التوحید: محمد بن منور
(۴) دیوار: جمال میرصادقی

۴- کدام آرایه‌ها در بیت زیر دیده می‌شود؟

«گفتار تلخ از آن لب‌شیرین چو شکر است / ای جان من که خسرو خوبان عالمی»

- (۱) تشخیص، حس‌آمیزی، تشبیه، تضاد
(۲) مراعات نظیر، ایهام، اغراق، تشخیص
(۳) تلمیح، ایهام، حسن تعلیل، جناس
(۴) حس‌آمیزی، تشبیه، تضاد، استعاره

۵- کدام گزینه فاقد حسن تعلیل است؟

- (۱) پشت فلک ز جست‌وجو گشته چو عاشقان دو تو / ز آنک جمال حسن هو نادره است و آیتی
(۲) معمورهٔ امکان نبود جای نشستن / استادگی سرو از آن است در این باغ
(۳) از فنا پروا نباشد مردم بی‌برگ را / برگ گردد چون چراغ صبح لرزان از خزان
(۴) کمند زلفش از آن حلقه حلقه گردیده است / که مشق حلقه‌ربایی کند سنان نگاه

پیام مشاوره‌ای: در حل تست‌های آرایه، ملاک اصلی شمه داشتن و یا نداشتن آرایه‌های «مراعات نظیر، واج‌آرایی، کنایه» نباشد.

۶- در کدام گزینه حذف به هر دو نوع قرینه لفظی و معنوی وجود دارد؟

- (۱) دشمنم را بد نمی‌خواهم که آن بدبخت را / این عقوبت بس که ببند دوست هم زانوی دوست
- (۲) هر کسی را دل به صحرایی و باغی می‌رود / هر کس از سویی به در رفتند و عاشق سوی دوست
- (۳) خاطر به باغ می‌رودم روز نوبهار / تا با درخت گل بنشینم به بوی دوست
- (۴) گفتم به گوشه‌ای بنشینم، ولی دلم / ننشیند از کشیدن خاطر به سوی دوست

۷- نقش ضمیر پیوسته در کدام بیت متفاوت است؟

- (۱) خواهی که بر نخیزدت از دیده رود خون / دل در وفای صحبت رود کسان مبند
- (۲) قدحی درکش و سرخوش به تماشا بخرام / تا ببینی که نگارت به چه آیین آمد
- (۳) با این همه هر آنکه نه خواری کشید از او / هر جا که رفت هیچ کسش محترم نداشت
- (۴) چه خوش صید دلم کردی، بنام چشم مستت را / که کس مرغان وحشی را از این خوشتر نمی‌گیرد

۸- مفهوم ابیات کدام گزینه با عبارت «به زبان دیگر مگو و به دل، دیگر مدار» متناسب است؟

- (الف) نان جو خور، در بهشت جاودانی سیر کن / می‌خوری خون ای برای نعمت الوان چرا؟
- (ب) نگردهد خجل از محک سیم خالص / مصفا کن از زرق [نفاق] کردار خود را
- (ج) زر بی‌غش ز آتش خطّ پاکی در بغل دارد / نیندیشد ز دوزخ هر که گردد پاکدین این‌جا
- (د) گر ز خاک آسودنت آسوده می‌گردند خلق / تن به خاک تیره ده آسایش دل‌ها طلب

- (۱) ب و ج (۲) ب و د (۳) الف و ج (۴) الف و د

۹- بیت «تا نگردي آشنا زين پرده رمزي نشنوي / گوش نامحرم نباشد جای پیغام سروش» با کدام بیت تناسب مفهومی دارد؟

- (۱) هر آن که جانب اهل وفا نگه دارد / خدش در همه حال از بلا نگه دارد
- (۲) نیست جانش محرم اسرار عشق / هر که را در جان غم جانانه نیست
- (۳) بوی خوش تو هر که ز باد صبا شنید / از بار آشنا سخن آشنا شنید
- (۴) حدیث دوست نگویم مگر به حضرت دوست / که آشنا سخن آشنا نگه دارد

۱۰- کدام گروه از ابیات پیامی مشترک دارند؟

- (الف) بر تیر جورتان ز تحمل سپر کنیم / تا سختی کمان شما نیز بگذرد
- (ب) گذشت ظلم تو ز اندازه بر مسلمانان / ز کردگار بترس این چه نامسلمانی ست
- (پ) پادشاهی که طرح ظلم افکند / پای دیوار ملک خویش بکند
- (ت) چون جگر عاشقان می‌خورد این شب به ظلم / دود سیاهی ظلم بر دل شب می‌دمد
- (ث) پیایی تا کند ظالم فراوان ظلم بر هر کس / چو بی‌حد گشت ظلم او پس آن‌گه جانش بریایی

- (۱) ب - پ - ت (۲) الف - ث - پ

- (۳) الف - پ - ت (۴) ب - پ - ث

عربی، زبان قرآن (۱)

ذاک هو الله، التعارف، صيغ الأفعال، تمارين، الأعداد من واحد إلى مئة، في مطار النجف الأشرف، تمارين، مطر السمك، الفعل الثنائي المجرد والمزيد ۱
صفحة (۲۸۵)
وقت پیشنهادی: ۲۰ دقیقه

هدف‌گذاری قبل از شروع هر درس در دفترچه سؤال

لطفاً قبل از شروع پاسخ‌گویی به سؤال‌های درس **عربی، زبان قرآن (۱)**، هدف‌گذاری چند از ۱۰ خود را بنویسید:
از هر ۱۰ سؤال به چند سؤال می‌توانید پاسخ صحیح بدهید؟
عملکرد شما در آزمون قبل چند از ۱۰ بوده است؟
هدف‌گذاری شما برای آزمون امروز چیست؟

چند از ۱۰ آزمون قبل	هدف‌گذاری چند از ۱۰ برای آزمون امروز

■ عَيْنِ الْأَصْحَحِّ وَالْأَدَقِّ فِي الْجَوَابِ لِلتَّرْجُمَةِ أَوْ التَّعْرِيبِ أَوْ الْمَفْهُومِ: (۱۱-۱۶)

۱۱- «أَنَا أَنْظُرُ إِلَى الشَّمْسِ الَّتِي جَذَوْتُهَا مُسْتَعْرَبَةً، فِيهَا ضِيَاءٌ وَ فِي الْجَوِّ مِثْلَ الشَّرَّةِ.»:

- ۱) من به خورشید نگاه کردم که پاره آتش آن نورانی است، در آن نوری است و در هوا مانند اخگر است.
- ۲) من به خورشید نگاه می‌کنم که پاره آتش آن فروزان است، در آن روشنایی است و در هوا مانند پاره آتش است.
- ۳) به خورشید نگاه کن که پاره آتش آن فروزان است، در آن نوری است و در هوا مانند اخگر است.
- ۴) به خورشید که پاره‌های آتش آن حرارت بخش است و در آن روشنایی است و در هوا مانند اخگرهاست، نگاه می‌کنم.

۱۲- «نُظِرَ لِتِلْكَ الشَّجَرَةِ ذَاتِ الْعُضُونِ النَّضْرَةِ الَّتِي نَمَتَ مِنْ حَبَّةٍ وَ قُلْ مَنْ ذَا الَّذِي يُخْرِجُ مِنْهَا الثَّمَرَةَ.»:

- ۱) به آن درخت دارای شاخه‌های تر و تازه نگاه کن که از دانه‌ای رشد کرد و بگو کیست این کسی که از آن میوه را بیرون می‌آورد.
- ۲) به آن درخت نگاه می‌کنم دارای شاخه‌های سرسبز است از دانه‌ای می‌روید و بگو این کیست که از آن میوه را خارج می‌کند.
- ۳) به آن درخت نگاه کن که دارای شاخه‌های سرسبز است از دانه‌هایی روید و بگو این کیست که از آن میوه‌ها را خارج می‌کند.
- ۴) به آن درخت دارای شاخه‌های تر و تازه نگاه کردم از دانه‌ای رشد کرد و بگو این کیست که از آن میوه خارج می‌شود.

۱۳- عَيْنِ الْخَطَأِ:

- ۱) «هل تُصَدِّقِينَ مطالب هذه المجلة العلمية حول الأسماك؟»: آیا مطالب این مجله علمی درباره ماهی‌ها را باور می‌کنی؟!
- ۲) «تكلّمتُ مع أُسرتي حَوْلَ ذَهَابِي إِلَى الْجَامِعَةِ فِي بِلَدِ بَعِيدٍ.» با خانواده‌ام درباره رفتنم به دانشگاه در شهری دور صحبت کردم.
- ۳) «في يوم السَّبْتِ جَاءَ ثَمَانِيَةَ ضُيُوفٍ إِلَى بَيْتِنَا بِالْحَافِلَةِ.» در روز شنبه، هشت میهمان با اتوبوس به خانه ما آمدند.
- ۴) «قَدْ رَقَدَ فِي الْمُسْتَشْفَى أَحَدٌ عَشَرَ مَرِيضًا بِمُدَّةِ تِسْعَةِ أَيَّامٍ.» در بیمارستان یازده مریض به مدت شش روز بستری شدند.

۱۴- «در روز سه‌شنبه، ششمین صفحه از کتاب شیمی را در بیست دقیقه خواندم.»:

- ۱) فی یوم الثَّلَاثَاءِ، قَرَأْتُ الصَّفْحَةَ السَّادِسَةَ مِنْ كِتَابِ الْكِيمِيَاءِ فِي عِشْرِينَ دَقِيقَةً.
- ۲) فی یوم الأَرْبَعَاءِ، قَرَأْتُ الصَّفْحَةَ التَّاسِعَةَ مِنْ كِتَابِ الْكِيمِيَاءِ فِي عِشْرَةَ دَقَائِقَ.
- ۳) فی یوم الثَّلَاثَاءِ، أَقْرَأُ الصَّفْحَةَ السَّادِسَةَ مِنْ كِتَابِي لِلْكِيمِيَاءِ فِي عِشْرِينَ دَقَائِقَ.
- ۴) فی الیومِ الثَّالِثِ، قَرَأْتُ سِتَّ صَفْحَاتٍ مِنْ كِتَابِ الْكِيمِيَاءِ فِي عِشْرِينَ دَقِيقَةً.

پیام مشاوره‌ای: دقت داشته باشید که در اعداد ترتیبی عدد و محدود از نظر جنس شبیه هم‌اند.

۱۵- «یکی از هم میهنان برای من نوزده مروارید مانند ستارگان تابان (نورانی) می آورد.»:

(۱) أحد المواطنين يجلب تسعة عشر دراً كالكواكب المستعرة. (۲) كانت إحدى المواطنين تجلب لي تسعة عشر درراً كالأنجم المنهمرة.

(۳) كان أحد المواطنين يجيء بتسعة عشر دراً كالكواكب المنيرة لي. (۴) جاءت إحدى المواطنين بتسعة عشر درراً كالأنجم المستعرة لي.

۱۶- عین ما یخالف مفهوم الآیة الکریمة التالیة: «وَيَتَفَكَّرُونَ فِي خَلْقِ السَّمَاوَاتِ وَالْأَرْضِ رَبَّنَا مَا خَلَقْتَ هَذَا بَاطِلًا»

(۱) میوه و تخم و گل عالم امکان بوج است / سر به سر دانه این مزرع ویران بوج است

(۲) هر حیابی که هوای تو ندارد در مغز / سر بر آرد اگر از چشمه حیوان بوج است

(۳) هر سری کز می گلرنگ نباشد لبریز / چون کدو در نظر باده پرستان بوج است

(۴) هر که سجاده خود بر سر آب اندازد / همچو کف در نظر همت مردان بوج است

۱۷- عین الخطأ فی الترادف أو التضاد:

(۱) بعث ≠ أرسل / راسب ≠ ناجح (۲) ضیاء = نور / مجتهد = مجد

(۳) غیم = سحاب / شراء ≠ بیع (۴) العُدوان = عداوة / قبیح ≠ جمیل

۱۸- عین الخطأ للفرافات:

(۱) الفصل ... فی السنّة الإيرانية فصل الشتاء. (الثالث) (۲) يأخذُ الفائزُ التّائی جائزةً ... (فضیة)

(۳) ... بخارٌ متراکمٌ فی السماء ینزلُ منه المطرُ. (الغیم) (۴) «لَبِثَ نوحٌ فی قومه ألفَ سنَةٍ إلبًا ... عاماً» (خمسين)

۱۹- ما هو الخطأ حول جمع المفردات؟

(۱) إعصار ← أعاصير (۲) أفلام ← أفلام (۳) ثلج ← ثلوج (۴) ظاهرة ← مظاهر

۲۰- عین الخطأ فی الحوارات التالیة:

(۱) کیف وجدت ایران؟ إن ایران بلادٌ جمیلةٌ جداً. (۲) أ أنت من باكستان؟ لا، أنا ایرانی.

(۳) كم قلماً فی حقیبتك؟ الخامسة. (۴) بم تسافرن إلى طهران؟ بالطائرة.

باسخ دادن به این سوالات اجباری است و در تراز کل شما تأثیر دارد.

سوالات آشنا

■ اِقْرَأِ النَّصَّ التَّالِيَّ بِدَقَّةٍ ثُمَّ أَجِبْ عَنِ الْأَسْئَلَةِ بِمَا يَنْسَبُ النَّصِّ: (٢١- ٢٥)

«اهتمَّ الإسلامُ بنظافةِ الطعامِ فقد أمرَ بنظافةِ إنباءِ (طرف) الطعامِ و غسله عدَّةَ مرَّاتٍ كما أمرَ بعدمِ تركِ الطعامِ و الشرابِ مكشوفينِ حتَّى لا يَصِلَ إليهما الغبارُ و الحشراتُ و من أهمِّ أنواعِ النظافةِ، نظافةُ مصادرِ المياهِ كميَّاهِ الأنهارِ و الآبارِ. فقد شدَّدَ الإسلامُ على عدمِ تلوينِها بإلقاءِ النَّفَايَةِ و النجاسةِ فيها. (تلويث: آلوده كردن) و دعا الإسلامُ إلى نظافةِ المساكنِ و الشوارعِ و كلِّ نواحيِ المدينةِ فيمنعُ إلقاءَ النَّفَايَةِ أو جمعها في البيوتِ أو تركها في الشوارعِ و الإسلامُ يجعلُ النظافةَ جزءاً من العبادةِ أ لا ترى أن الدَّخولَ في الإسلامِ يستلزمُ الطَّهارةَ و الغسلَ قبلَ التَّنطِقِ بالشهادتينِ؟»

٢١- عَمَّا يَمْنَعُنَا الْإِسْلَامُ حَوْلَ الطَّعَامِ؟

- (١) نظافةُ إنباءِ الطعامِ
(٢) غسلِ الطعامِ مرَّاتٍ في اليومِ
(٣) تركِ الطَّعَامِ مكشوفاً
(٤) تركِ الطَّعَامِ في الطَّرِيقِ

٢٢- كَيْفَ نَحَافِظُ عَلَى نِظَافَةِ الْمِيَاهِ؟

- (١) نُلْقِي النَّفَايَاتِ فِي الْأَنْهَارِ
(٢) نَحْتَرِزُ عَنِ إِلقاءِ النَّجَاسَةِ فِي الْمِيَاهِ
(٣) نَهْتَمُّ بِغَسْلِ الْيَدَيْنِ قَبْلَ أَيْ عَمَلٍ
(٤) نُضِيفُ إِلَيْهَا الْمَوَادَّ الْغِذَائِيَّةَ

٢٣- عَيِّنِ الْخَطَأَ: «الإسلام يدعو إلى نظافة ...»

- (١) مصادر المياه
(٢) بيوتنا
(٣) كلِّ نقاط المدينة
(٤) كلِّ شَيْءٍ نَشَاهِدُهُ

٢٤- عَيِّنِ الْخَطَأَ حَسَبَ النَّصِّ:

- (١) النَّظَافَةُ مِنَ الْإِسْلَامِ
(٢) الدَّخُولُ فِي الْإِسْلَامِ يَسْتَلْزِمُ إِلَى الطَّهَارَةِ وَ النَّظَافَةِ.
(٣) كُلُّ الْمُسْلِمِينَ فِي الْعَالَمِ نَظِيفُونَ دَائِماً.
(٤) الشَّخْصُ الَّذِي يَرِيدُ الدَّخُولَ فِي الْإِسْلَامِ يَنْظِفُ جَسْمَهُ ثُمَّ يَنْطِقُ بِالشَّهَادَتَيْنِ.

٢٥- عَيِّنِ الْفِعْلَ الْمَاضِيَ بَيْنَ الْأَفْعَالِ التَّالِيَةِ:

- (١) يَصِلُ
(٢) يَسْتَلْزِمُ
(٣) يَجْعَلُ
(٤) إِهْتَمَّ

٢٦- عَيِّنِ الْخَطَأَ: (حَسَبِ الْأَفْعَالِ الْمَزِيدَةِ)

- (١) اسْتَعْبَدُوا: فِعْلٌ مَاضٍ، لِلْعَائِبِينَ (جَمْعُ مَذْكَرٍ غَائِبٍ) مِنْ بَابِ «اسْتَفْعَالٍ»
(٢) اِنتَخَبْتُمْ: فِعْلٌ مَاضٍ، لِلْمَخَاطَبَاتِ (جَمْعُ مَوْثٍ مَخَاطَبٍ) مِنْ بَابِ «افْتِعَالٍ»
(٣) تَسْتَمْعُونَ: فِعْلٌ مُضَارِعٌ، لِلْمَخَاطَبِينَ (جَمْعُ مَذْكَرٍ مَخَاطَبٍ) مِنْ بَابِ «افْتِعَالٍ»
(٤) اِنْتَفَعِي: فِعْلٌ أَمْرٌ، لِلْمَخَاطِبَةِ (مَفْرَدٌ مَوْثٍ مَخَاطَبٍ) مِنْ بَابِ «انْفِعَالٍ»

٢٧- عَيِّنِ الْمُنْتَخَبَ الَّذِي كُلُّ كَلِمَاتِهِ جَمْعٌ مَكْسَرٌ؟

- (١) مَسَاكِينٍ، أَعْدَاءٍ، مَمْدُوحِينَ
(٢) عَنَاوِينَ، يَتَامَى، صَالِحُونَ
(٣) أَوْقَاتٍ، الذَّلِيلَانَ، بَطَّارِيَةَ
(٤) شَيْطَانِينَ، أَصْوَاتٍ، دُمُوعٍ

٢٨- عَيِّنِ الصَّحِيحَ حَسَبِ صِيغِ الْأَفْعَالِ:

- (١) اللَّهُ يُحِبُّ الَّذِينَ يُسَاعِدَانِ الْآخَرِينَ.
(٢) يَا قَوْمِ أذْكُرْ نِعْمَةَ اللَّهِ!
(٣) هُمْ كَانُوا يَرْجِعِينَ.
(٤) هَذَا الْمَجَاهِدَانِ يُدَافِعَانِ عَنِ الْوَطَنِ الْإِسْلَامِيِّ.

٢٩- «صَحَّحْتُ فِي الصَّفْحَةِ ... فِي السَّطْرِ ... الْخَطَأَ ...» عَيِّنِ الصَّحِيحَ لِلْفَرَائِغِ:

- (١) الْحَادِيَةَ عَشْرَةَ / الْخَامِسَ / الْعَاشِرَ
(٢) أَحَدَ عَشَرَ / الْخَمْسَةَ / الْعَشَرَ
(٣) حَادِي عَشَرَ / الْخَمْسَ / عَشْرَةَ
(٤) حَادِيَةَ عَشَرَ / الثَّلَاثَ / الْإِنْتَانِ

٣٠- عَيِّنِ الْخَطَأَ:

- (١) أَشْهَادُ فِي الْغُرْفَةِ ثَمَانِيَةَ عَشَرَ كَرْسِيًّا خَشْبِيًّا.
(٢) تَلَكُ خَمْسُونَ نَافِذَةً وَ أَوْلَئِكَ عَشْرُونَ رَجُلًا يَنْظُرُونَ مِنْهَا.
(٣) عِنْدِي سِتَّةُ تَمَائِيلٍ جَمِيلَةٍ مِنَ الْعُلَمَاءِ الْكِبَارِ.
(٤) فِي هَذَا الصَّفِّ تِسْعَةٌ وَ عَشْرُونَ طَّلَابًا.



هدف‌گذاری قبل از شروع هر درس در دفترچه سؤال

لطفاً قبل از شروع پاسخ‌گویی به سؤال‌های درس **دین و زندگی (۱)**، هدف‌گذاری چند از ۱۰ خود را بنویسید:
 از هر ۱۰ سؤال به چند سؤال می‌توانید پاسخ صحیح بدهید؟
 عملکرد شما در آزمون قبل چند از ۱۰ بوده است؟
 هدف‌گذاری شما برای آزمون امروز چیست؟

چند از ۱۰ آزمون قبل	هدف‌گذاری چند از ۱۰ برای آزمون امروز

دین و زندگی (۱)

تفکر و اندیشه
 هدف زندگی، پرپرور، خود حقیقی، پنجره‌ای به
 روشنائی، آینده روشن
 صفحه ۴ تا ۵۸
وقت پیشنهادی: ۱۵ دقیقه

۳۱- به ترتیب وجود کدام دسته از مخلوقات الهی با «اکتفا نمودن به سرحدی از رشد و کمال» و «داشتن استعدادهاى متنوع مادى و معنوى» عجین شده است و اختلاف در انتخاب هدف‌ها در دنیای کدامین آن‌ها یافت می‌شود؟

- (۱) انسان‌ها - حیوانات و گیاهان - نخستین
 (۲) انسان‌ها - حیوانات و گیاهان - دومین
 (۳) حیوانات و گیاهان - انسان‌ها - نخستین
 (۴) حیوانات و گیاهان - انسان‌ها - دومین

۳۲- «دلبستگی به اهداف دنیوی، صرفاً تضمین‌کننده برخی از استعدادهاى مادى انسان است» این مفهوم در کدام آیه تصریح شده است و عاقبت چنین افرادی چیست؟

- (۱) «و گفتند: زندگى و حیاتی جز همین زندگى و حیات دنیایی ما نیست، همواره گروهی از ما می‌میریم و گروهی زنده می‌شویم.» - زندگى بر مبنای ظن و خیال و فرو رفتن در گرداب آلودگى
 (۲) «و گفتند: زندگى و حیاتی جز همین زندگى و حیات دنیایی ما نیست، همواره گروهی از ما می‌میریم و گروهی زنده می‌شویم.» - ورود به دوزخ با خواری و سرافکندگی در سرای جاودان
 (۳) «آن کس که تنها زندگى زودگذر دنیا را می‌طلبد، آن مقدار از آن را که بخواهیم - و به هر کس که اراده کنیم - می‌دهیم.» - زندگى بر مبنای ظن و خیال و فرو رفتن در گرداب آلودگى‌ها
 (۴) «آن کس که تنها زندگى زودگذر دنیا را می‌طلبد، آن مقدار از آن را که بخواهیم - و به هر کس که اراده کنیم - می‌دهیم.» - ورود به دوزخ با خواری و سرافکندگی در سرای جاودان

۳۳- امیرالمؤمنین علی (ع) با مقصود قرار دادن تقرب حقیقی به خداوند، به چه موهبتی دست یافت و علت اینکه مردم را از سرگرمی به امور لهُو نهی می‌نمود، چه بود؟

- (۱) نجات دادن دیدگاه انسان‌ها از بازگشت به جاهلیت - بیهوده نبودن خلقت انسان
 (۲) نجات دادن دیدگاه انسان‌ها از بازگشت به جاهلیت - بازیچه نبودن خلقت جهان
 (۳) شخصیتی بی‌نظیر که جامع همه فضایل اخلاقی است. - بیهوده نبودن خلقت انسان
 (۴) شخصیتی بی‌نظیر که جامع همه فضایل اخلاقی است. - بازیچه نبودن خلقت جهان

۳۴- این مضمون که «دنیا تنها بخش کوچکی از زندگى انسان است و زندگى واقعی و ابدی پس از این دنیا آغاز می‌شود»، در کدام حدیث شریف، آشکارا آمده است؟

- (۱) «این زندگى دنیا، جز سرگرمی و بازی نیست و سرای آخرت، زندگى حقیقی است.»
 (۲) «من مرگ را جز سعادت، و زندگى با ظالمان را جز ننگ و خواری نمی‌بینم.»
 (۳) «برای نابودی و فنا خلق نشده‌اید، بلکه برای بقا آفریده شده‌اید و...»
 (۴) «مرگ چیزی نیست مگر پلی که شما را از ساحل سختی‌ها به ساحل سعادت و کرامت و بهشت‌های پهناور و نعمت‌های جاوید عبور می‌دهد.»

۳۵- کدام دسته از آیات قرآن کریم نشان‌دهنده تعدد ابعاد انسان است و کدام آیه مبارکه مفهوم حدیث نبی مکرم اسلام (ص) «بلکه برای بقا آفریده شده‌اید.» را تبیین می‌کند؟

- (۱) آیات مربوط به هدف جهان - «نَمُوتُ وَ نَحْيٰی وَ مَا يُهْلِكُنَا إِلَّا الدَّهْرُ» (۲) آیات مربوط به هدف جهان - «وَإِنَّ الدَّارَ الْآخِرَةَ لَهِيَ الْحَيَوَانُ»
 (۳) آیات مربوط به آفرینش انسان - «وَإِنَّ الدَّارَ الْآخِرَةَ لَهِيَ الْحَيَوَانُ» (۴) آیات مربوط به آفرینش انسان - «نَمُوتُ وَ نَحْيٰی وَ مَا يُهْلِكُنَا إِلَّا الدَّهْرُ»

پیام مشاوره‌ای: ۵ درس اول از جمله دروس آیه محور است که اهمیت بسزایی در نظر طراحان کنکور دارد.

۳۶- اگر بگوییم: «هر کس در خود بنگرد یا به تماشای جهان بنشیند، خدا را می‌یابد و محبتش را در دل احساس می‌کند.» کدام حدیث

علوی را مستمسک خود قرار داده‌ایم؟

- (۱) «مردم [در این دنیا] در خوابند، هنگامی که بмирند، بیدار می‌شوند.»
- (۲) «هیچ چیزی را مشاهده نکردم، مگر اینکه خدا را قبل از آن، بعد از آن و با آن دیدم.»
- (۳) «دشمن‌ترین دشمن تو، همان نفسی است که در درون توست.»
- (۴) «مرگ چیزی نیست مگر پلی که شما را از ساحل سختی‌ها به ساحل سعادت و کرامت ... عبور می‌دهد.»

۳۷- کدام سرمایه در پیمودن راه حق به انسان کمک می‌کند و کدام آیه شریفه مؤید آن است؟

- (۱) نفس لوامه - «و لا اقسَم بالنفس اللوامه»
- (۲) نفس لوامه - «أنا هدیناه السبیل اما شاکراً و اما کفوراً»
- (۳) پیامبران و پیشوایان - «أنا هدیناه السبیل اما شاکراً و اما کفوراً»
- (۴) پیامبران و پیشوایان - «و لا اقسَم بالنفس اللوامه»

۳۸- بنابر آیات قرآن کریم شیطان در روز قیامت که فرصتی برای توبه باقی نمانده است، چگونه پاسخ گناهکاران اهل جهنم را می‌دهد؟

- (۱) عداوت و کینه شما را به اینجا کشانده است و خودتان مسئول هستید.
- (۲) خداوند به شما وعده حق داد، اما من به شما وعده‌ای دادم و خلاف آن عمل کردم.
- (۳) شما سرگرم زیبایی‌ها و لذت‌های دنیایی خویش بودید و خودتان باید پاسخگو باشید.
- (۴) من بر شما مسلط بودم ولی خودتان بودید که دعوت مرا پذیرفتید.

۳۹- چه چیزی نشانگر تکریم انسان، توسط خداوند متعال است و در کلام قرآن کریم دوزخی شدن تابع عدم بهره‌مندی از کدام ودیعه الهی

است؟

- (۱) توانایی بهره‌مندی انسان از آنچه در آسمان‌ها و زمین خلق شده است. - اختیار
- (۲) توانایی بهره‌مندی انسان از آنچه در آسمان‌ها و زمین خلق شده است. - عقل
- (۳) توانایی تشخیص مسیر و قدرت گزینش طریق فلاح و رستگاری - عقل
- (۴) توانایی تشخیص مسیر و قدرت گزینش طریق فلاح و رستگاری - اختیار

۴۰- کدام موضوع از آیه شریفه «من کان یرید ثواب الدنیا فعندالله ثواب الدنیا و الاخرة» دریافت می‌گردد؟

- (۱) برترین و جامع‌ترین هدف انسان امیدوار، که می‌خواهد به سعادت اخروی برسد، بهشت جاودانه است.
- (۲) انسان‌های باهوش در سایه تقرب به خدا با یک تیر چند نشان می‌زنند و دنیا و آخرت خویش را آباد می‌کنند.
- (۳) انسان اهداف مختلفی دارد که گام نهادن در این دنیا فرصتی برای رسیدن به آن هدف والاست.
- (۴) اگر هدف‌های دنیوی اصل قرار گیرند، مانع رسیدن به هدف‌های اخروی می‌شوند.



۴۱- کدام آیه شریفه، بهترین تعبیر را در مورد «زندگی برای خداوند» به کار برده است؟

(۱) «من كان يريد ثواب الدنيا فعند الله...»

(۲) «أنا هدیناه السبیل اما شاکراً و اما کفوراً»

(۳) «قُلْ اِنَّ صَلَاتِي و نُسُكِي و محبای و ممتای...»

(۴) «من آمن بالله و اليوم لآخر و عمل صالحاً...»

۴۲- عبارت «پاسخ مناسب قرار دادن برای نیازهایی مانند تشنگی»، بیانگر کدام استدلال قرآنی بر لزوم وقوع معاد است و کدام عبارت شریفه، بیانگر آن است؟

(۱) معاد لازمه عدل الهی - «افحسبتم انما خلقناکم عبثاً...»

(۲) معاد لازمه عدل الهی - «ام نجعل الذین آمنوا و عملوا الصالحات...»

(۳) معاد لازمه حکمت الهی - «افحسبتم انما خلقناکم عبثاً...»

(۴) معاد لازمه حکمت الهی - «ام نجعل الذین آمنوا و عملوا الصالحات...»

۴۳- به ترتیب «به دنبال اهداف پایدار بودن انسان» و «رساندن انسان به استحقاق‌های او»، مؤید ضرورت معاد در پرتو کدام یک از صفات الهی است؟

(۱) حکمت الهی - حکمت الهی

(۲) حکمت الهی - عدل الهی

(۳) عدل الهی - حکمت الهی

(۴) عدل الهی - عدل الهی

۴۴- با وجود کدام فرض این احتمال وجود داشت که شخصیت انسان در دوران عمر بارها عوض بشود و ثبات «من» انسان چه اثراتی در جامعه می‌گذارد؟

(۱) شخصیت انسان تحول و تغییر می‌پذیرفت. - برخورد با هر کس بر اساس هویت تلاشی‌پذیر او

(۲) شخصیت انسان تحول و تغییر می‌پذیرفت. - پایه‌ریزی قوانین و مقررات و روابط اجتماعی بین افراد

(۳) شخصیت انسان وابسته به جسم او بود. - برخورد با هر کس بر اساس هویت تلاشی‌پذیر او

(۴) شخصیت انسان وابسته به جسم او بود. - پایه‌ریزی قوانین و مقررات و روابط اجتماعی بین افراد

۴۵- اگر بخواهیم دیدگاه مبین اسلام را در مورد رؤیاهای صادقه‌ای که انسان می‌بیند، به درستی تبیین کنیم، کدام گزینه راهگشای ما خواهد بود؟

(۱) این رؤیاهای گاهی از حوادث روزانه سرچشمه می‌گیرند و گاه شخص سابقه‌ای از آن ندارد.

(۲) باور و اعتنا به این‌گونه خواب‌ها سبب وقوع این خواب‌ها با تمام جزئیات می‌باشد.

(۳) اصالت این رؤیاهای راستین مورد تأیید قرآن کریم در داستان حضرت یونس است.

(۴) انسان در این قبیل خواب‌ها به زمانی در گذشته یا آینده می‌رود.

۴۶- هر یک از موارد «سقوط به اعماق جهنم» و «مسجود فرشتگان شدن» چگونه امکان‌پذیر است؟

(۱) تن دادن به رذایل - تقرب به درگاه خداوند

(۲) دوری از فضایل - تقرب به درگاه خداوند

(۳) تن دادن به رذایل - کسب فضیلت‌های اخلاقی

(۴) دوری از فضایل - کسب فضیلت‌های اخلاقی

۴۷- قرآن کریم در بیان کدام یک از دلایل اثبات امکان معاد، قدرت خداوند را به صورت محسوس‌تری نشان می‌دهد؟

(۱) آفرینش نخستین انسان

(۲) بیان نمونه‌هایی از زنده شدن مردگان

(۳) اشاره به نظام مرگ و زندگی در طبیعت

(۴) ناروا و محال معرفی کردن عدم وقوع معاد

۴۸- از آیه شریفه «و نفس و ما سواها فألهمها فجورها و تقواها» کدام موضوع به ذهن انسان متبادر می‌گردد؟

(۱) پروردگار به ما نیرویی عنایت کرده تا با آن بیندیشیم و مسیر درست زندگی را از راه‌های غلط تشخیص دهیم.

(۲) هیچ چیز را مشاهده نکردم مگر اینکه خدا را قبل از آن، بعد از آن و با آن دیدم.

(۳) خداوند، انسان را صاحب اراده و اختیار آفرید و مسئول سرنوشت خویش قرارداد.

(۴) خدای متعال شناخت خیر و نیکی و گرایش به آن و شناخت بدی و زشتی و بیزاری از آن را در وجود ما قرار داده است.

۴۹- به ترتیب التفات به سخن شخص دیوانه یا دروغگو در حالت عادی و اعلام خطر چه حکمی دارد و مورد دوم، کدام یک از دلایل قبول کردن خبر در مورد معاد را نشان می‌دهد؟

(۱) عقلانی - عقلانی - احتیاط، شرط عقلانیت است.

(۲) عقلانی - غیر عقلانی - غیر عقلانی - دفع خطر احتمالی، لازم است.

(۳) غیر عقلانی - عقلانی - دفع خطر احتمالی، لازم است.

(۴) غیر عقلانی - غیر عقلانی - احتیاط، شرط عقلانیت است.

۵۰- در نگاه پیامبران الهی چه رابطه‌ای میان توحید و معاد برقرار است؟

(۱) آنان پیش از ایمان به خدا، ایمان به آخرت را مطرح کرده‌اند و آن را لازمه ایمان به خدا دانسته‌اند.

(۲) آنان پس از ایمان به خدا، ایمان به آخرت را مطرح کرده‌اند و آن را مستلزم ایمان به خدا دانسته‌اند.

(۳) آنان پس از ایمان به خدا، ایمان به آخرت را مطرح کرده‌اند و آن را لازمه ایمان به خدا دانسته‌اند.

(۴) آنان پیش از ایمان به خدا، ایمان به آخرت را مطرح کرده‌اند و آن را مستلزم ایمان به خدا دانسته‌اند.

زبان انگلیسی (۱)
Saving Nature
Wonders of Creation
 کتابتدی Reading
 صفحه ۱۵ و ۱۶
 وقت پیشنهادی: ۱۰ دقیقه

هدف‌گذاری قبل از شروع هر درس در دفترچه سؤال

لطفاً قبل از شروع پاسخ‌گویی به سؤال‌های درس **زبان انگلیسی (۱)**، هدف‌گذاری چند از ۱۰ خود را بنویسید:
 از هر ۱۰ سؤال به چند سؤال می‌توانید پاسخ صحیح بدهید؟
 عملکرد شما در آزمون قبل چند از ۱۰ بوده است؟
 هدف‌گذاری شما برای آزمون امروز چیست؟

هدف‌گذاری چند از ۱۰ برای آزمون امروز	چند از ۱۰ آزمون قبل

Grammar and Vocabulary

Directions: Questions 51-60 are incomplete sentences. Beneath each sentence, you will see four words or phrases marked (1), (2), (3), and (4). Choose the one word or phrase that best completes the sentence. Then mark the correct choice on your answer sheet.

51- My friends and I ... football in the yard this afternoon.

- 1) going to play 2) be going to play 3) are going to play 4) are going to playing

52- Because many young people are moving to other countries and many others do not like to have children when they marry, ... of the country is decreasing so rapidly.

- 1) populations 2) the populations 3) a population 4) the population

53- I have to go out for a minute. There is someone at the door ... for me.

- 1) using 2) asking 3) naming 4) creating

54- I think those simple walks with my father on summer nights when I was a child did ... for me as an adult.

- 1) interests 2) dangers 3) wonders 4) plans

55- There are more than 200 satellites ... the earth only for the purpose of private communication services, including pagers, telephones, and computers.

- 1) orbiting 2) protecting 3) collecting 4) living

56- Because he didn't know how to ... himself, the young boy decided to take some karate classes.

- 1) amaze 2) defend 3) take 4) thank

57- Some college students believe that they don't need to ... a bag when they want to participate in different classes. They take notes on their phones instead of using a pen and a notebook.

- 1) add 2) pay 3) give 4) carry

58- The villagers ... in horror as five tanks moved past their village.

- 1) signed 2) answered 3) watched 4) read

59- When during the exercise you are breathing deeply and bringing more air into your lungs, your brain ... the extra oxygen.

- 1) visits 2) stays 3) hurts 4) enjoys

60- The sun has been out for days and the roads are ... of snow. The conditions are now safe for traffic.

- 1) different 2) famous 3) cleared 4) worried

ریاضی و آمار (۱)
معادله درجه دوم

درس (۱) پایان درس (۳)

تابع (مفهومی تابع)

صفحه ۴۹ تا ۵۰

وقت پیشنهادی: ۲۰ دقیقه
هدف‌گذاری قبل از شروع هر درس در دفترچه سؤال

لطفاً قبل از شروع پاسخ‌گویی به سؤال‌های درس **ریاضی و آمار (۱)**، هدف‌گذاری چند از ۱۰ خود را بنویسید:
 از هر ۱۰ سؤال به چند سؤال می‌توانید پاسخ صحیح بدهید؟
 عملکرد شما در آزمون قبل چند از ۱۰ بوده است؟
 هدف‌گذاری شما برای آزمون امروز چیست؟

چند از ۱۰ آزمون قبل	هدف‌گذاری چند از ۱۰ برای آزمون امروز

۶۱- اگر جواب معادله $a - \frac{5}{2}x - 8 = 2ax$ برابر ۴ باشد، a کدام است؟

- (۱) -۲ (۲) $\frac{1}{2}$ (۳) ۲ (۴) $-\frac{1}{2}$

۶۲- جواب کدام معادله قرینه جواب معادله $3(x-3) = 2x-7$ است؟

(۱) $(x+1) - (3x+5) = 0$ (۲) $\frac{x-4}{2} + \frac{7x+1}{3} = 4$

(۳) $x + 2x + 3x = 10$ (۴) $4x + 1 = \frac{6-x}{2}$

۶۳- مجموع نصف و ربع عددی، هفت واحد، بیشتر از ثلث دو برابر آن عدد است. ثلث این عدد کدام است؟

- (۱) ۸۴ (۲) ۵۶ (۳) ۲۸ (۴) ۲۴

۶۴- مربع حاصل جمع عددی با عدد ۵، از مربع آن عدد ۳۰ واحد بیشتر است. آن عدد کدام است؟

- (۱) ۲ (۲) $\frac{1}{2}$ (۳) ۴ (۴) $\frac{1}{4}$

۶۵- جواب معادله $8 - 3x^2 = (2x+3)^2 - (x-1)^2$ کدام است؟

- (۱) $-\frac{1}{7}$ (۲) $\frac{1}{7}$ (۳) $-\frac{8}{7}$ (۴) $\frac{8}{7}$

۶۶- عرض یک مستطیل از ربع طول آن، ۲ واحد کمتر است. اگر محیط مستطیل ۲۶ باشد، مساحت آن کدام است؟

- (۱) ۱۲ (۲) ۲۴ (۳) ۱۳ (۴) ۱۸

۶۷- در یک مدرسه، تعداد دانش‌آموزان دهم تجربی ۳ نفر بیشتر از دانش‌آموزان دهم انسانی بوده و تعداد دانش‌آموزان دهم انسانی و دهم

ریاضی برابر است. اگر ثلث دانش‌آموزان ریاضی و ۳ نفر از دانش‌آموزان انسانی در این پایه به رشته تجربی تغییر رشته دهند، در حالت

جدید، ربع دانش‌آموزان دهمی، در رشته انسانی خواهند بود. این مدرسه چند دانش‌آموز مقطع دهم دارد؟

- (۱) ۴۲ (۲) ۴۸ (۳) ۵۱ (۴) ۵۴

۶۸- به ازای $m < 0$ ، $x = 2$ ریشه معادله $x^2 - 2mx - 12 = 0$ است. ریشه دیگر این معادله کدام است؟

- (۱) -۶ (۲) -۱ (۳) -۲ (۴) ۳

۶۹- جواب معادله $2x - 1 + \frac{1}{2x+1} = 2x - \frac{1}{2}$ کدام است؟

- (۱) $\frac{1}{2}$ (۲) ۲ (۳) $\frac{2}{3}$ (۴) -۲

۷۰- ریشه کوچکتر کدام معادله دو برابر ریشه بزرگتر معادله $2x^2 + x - 1 = 0$ است؟

- (۱) $2x^2 - 2 = 0$ (۲) $x^2 - 5x + 4 = 0$ (۳) $x^2 - 2x + 6 = 0$ (۴) $x^2 + 5x + 6 = 0$

۷۱- الان مجموع سن سه برادر، ۲۷ سال است. اگر سه سال بعد مجموع سن دو برادر بزرگتر، پنج برابر سن برادر کوچکتر شود، سن برادر

کوچکتر در حال حاضر چند سال است؟

- (۱) ۳ (۲) ۴ (۳) ۵ (۴) ۶

۷۲- اگر تابع درآمد در یک کارگاه تولیدی $R(x) = -4x^2 + 60x$ ، تابع هزینه $C(x) = 40x + 24$ و تعداد کالای تولیدی باشد، نقاط

سربه‌سر برای این کارگاه به ازای تولید چه تعداد کالا است؟

- (۱) ۴ یا ۵ (۲) ۶ یا ۸ (۳) ۲ یا ۳ (۴) ۴ یا ۶

۷۳- سن دو برادر مجموعاً ۲۰ سال می‌باشد، اگر سن برادر کوچکتر از ۳ برابر سن دیگری ۴ سال کمتر باشد، حاصل ضرب سن آنها کدام

است؟

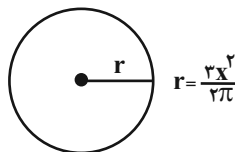
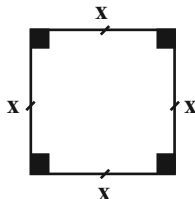
- (۱) ۶۴ (۲) ۷۲ (۳) ۸۰ (۴) ۸۴

۷۴- از مستطیلی به ابعاد $4x + 2$ و $9x + 3$ ، مربعی با ضلع $6x$ برداشته‌ایم و مساحت شکل باقیمانده برابر ۳۶ است. طول مستطیل اولیه

کدام است؟

- (۱) ۱۲ (۲) ۳ (۳) ۲۱ (۴) ۳۰

۷۵- مجموع محیط‌های دو شکل زیر برابر ۲ است. اندازه ضلع مربع چقدر است؟



(۱) $\frac{-1 + \sqrt{3}}{5}$

(۲) $\frac{3 - \sqrt{3}}{5}$

(۳) $\frac{-2 + \sqrt{10}}{3}$

(۴) $\frac{4 - \sqrt{10}}{3}$

۷۶- به ازای کدام مقدار a ، جدول زیر یک تابع را نشان می‌دهد؟

x	۴	۲	$m+1$	۴
y	$2m-1$	۵	-۴	$\frac{m}{2}+2$

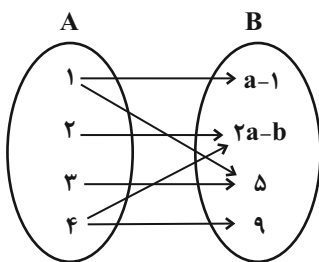
۲ (۲)

-۲ (۱)

۳ (۴)

-۳ (۳)

۷۷- اگر نمودار زیر مربوط به یک تابع باشد، حاصل $(\frac{a}{b})^2$ کدام است؟



۴ (۱)

۹ (۲)

۱۶ (۳)

۲۵ (۴)

۷۸- اگر دو زوج مرتب $(1, a+b)$ و $(4, a^2 - b^2)$ با هم برابر باشند، a کدام است؟

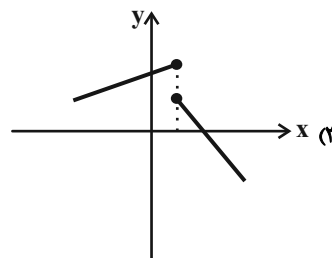
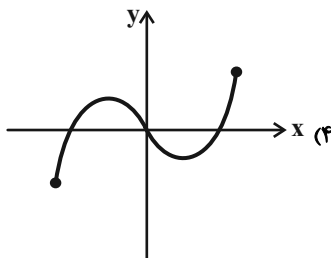
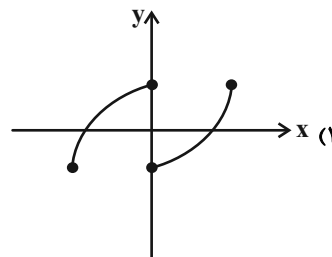
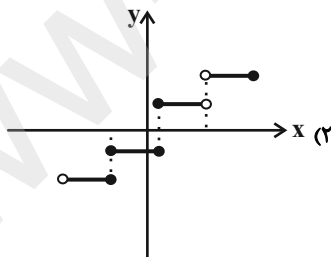
$\frac{19}{8}$ (۴)

$\frac{17}{8}$ (۳)

$\frac{11}{8}$ (۲)

$\frac{7}{8}$ (۱)

۷۹- کدام نمودار نمایش یک تابع است؟



۸۰- اگر مجموعه $R = \{(3, 5), (k, 5), (3, k^2 + 1), (2, 1)\}$ نشان‌دهنده یک تابع باشد، k کدام است؟

± 5 (۴)

فقط ۵ (۳)

فقط -۲ (۲)

± 2 (۱)



اقتصاد
بازار چیست و چگونه عمل می‌کند؟
دوره مباحث گذشته
صفحه ۵۵ تا ۵۲
وقت پیشنهادی: ۱۵ دقیقه

هدف‌گذاری قبل از شروع هر درس در دفترچه سؤال

لطفاً قبل از شروع پاسخ‌گویی به سؤال‌های درس اقتصاد، هدف‌گذاری چند از ۱۰ خود را بنویسید:
از هر ۱۰ سؤال به چند سؤال می‌توانید پاسخ صحیح بدهید؟
عملکرد شما در آزمون قبل چند از ۱۰ بوده است؟
هدف‌گذاری شما برای آزمون امروز چیست؟

چند از ۱۰ آزمون قبل	هدف‌گذاری چند از ۱۰ برای آزمون امروز

۸۱- به ترتیب کارآفرین برای زنده نگه داشتن کسب و کار به چه چیزی نیاز دارد و اشتیاق و توانایی حل مسئله مربوط به کدام یک از

ویژگی‌های مشترک کارآفرینان موفق است؟

- (۱) سرمایه مالی - یادگیرنده بودن
(۲) سرمایه مالی - پرانگیزه بودن
(۳) تلاش و کار زیاد - پرانگیزه بودن
(۴) تلاش و کار زیاد - یادگیرنده بودن

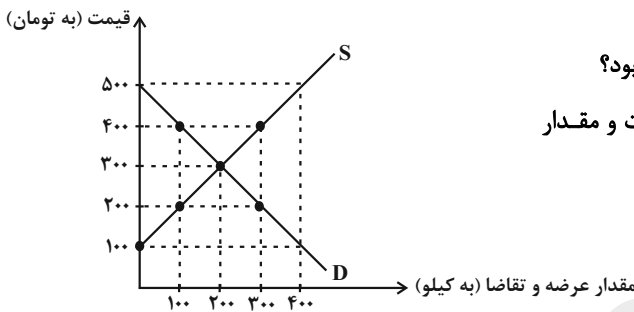
۸۲- نمودار زیر وضعیت کالای A را در بازار نشان می‌دهد، با توجه به نمودار: به ترتیب

(الف) در قیمت ۲۰۰ تومان بازار با چه وضعیتی روبه‌رو است؟

(ب) در قیمت ۴۰۰ تومان حداکثر درآمد تولیدکننده چقدر خواهد بود؟

(پ) در سطح قیمت ۱۰۰ تومان، کدام عامل منجر می‌شود تا قیمت و مقدار

مجدداً به وضعیت تعادلی بازگردد؟



(۱) ۲۰۰ کیلو مازاد تقاضا - ۴۰ هزار تومان - ۲۰۰ تومان افزایش قیمت

(۲) ۱۰۰ کیلو مازاد عرضه - ۴۰ هزار تومان - ۱۰۰ تومان کاهش قیمت

(۳) ۲۰۰ کیلو مازاد تقاضا - ۱۲۰ هزار تومان - ۲۰۰ تومان افزایش قیمت

(۴) ۱۰۰ کیلو مازاد عرضه - ۱۲۰ هزار تومان - ۱۰۰ تومان کاهش قیمت

۸۳- با مشاهده نمودار عرضه درمی‌یابیم که با ... قیمت، تولید یک کالا ... می‌یابد و ابداعات و اختراعات معمولاً با ... هزینه‌ها اثر مثبتی بر

مقدار تولید و عرضه دارد.

- (۱) کاهش - کاهش - افزایش
(۲) افزایش - افزایش - کاهش
(۳) کاهش - افزایش - کاهش
(۴) افزایش - کاهش - افزایش

۸۴- در رابطه با جریان چرخشی ساده بین خانوارها و بنگاه‌ها در بازارهای محصولات و بازار عوامل تولید، کدام گزینه نادرست است؟

(۱) خانوارها زمین، نیروی کار، سرمایه و کارآفرینی را برای تولید کالاها و خدمات ارائه می‌کنند.

(۲) در بازار عوامل تولید، خانوارها خریدار و بنگاه‌ها فروشنده‌اند.

(۳) در بازار عوامل تولید، یکی از پرداخت‌هایی که بابت خرید منابع تولید به خانوارها پرداخت می‌شود، دستمزد است.

(۴) پول پرداخت شده توسط خانوارها بابت خرید کالاها و خدمات، با عبور از بازار کالا و خدمات به‌عنوان درآمد بنگاه دریافت می‌شود.

۸۵- جدول زیر هزینه‌های یک کارگاه تولید مواد غذایی را نشان می‌دهد، با توجه به اطلاعات داده شده عملکرد یک ساله این کارگاه از حیث

اجاره ماهانه کارگاه	۱ / ۵ میلیون تومان
خرید مواد اولیه سالانه	۲۶۰ میلیون تومان
هزینه حمل و نقل کالاها در هر ماه	۶۰۰ هزار تومان
هزینه‌های متفرقه در یک سال	۲۴ میلیون تومان
حقوق ماهانه هر کارگر	۲ میلیون تومان
میزان محصول تولیدی سالانه	۲۰ تن
قیمت هر کیلو محصول تولیدی	۲۷ هزار تومان

سود و زیان چگونه است؟ (تعداد کارگران: ۶ نفر)

(۱) ۴۶ / ۸ میلیون تومان زیان

(۲) ۸۶ / ۸ میلیون تومان سود

(۳) ۷۶ / ۸ میلیون تومان سود

(۴) ۴۸ / ۶ میلیون تومان زیان

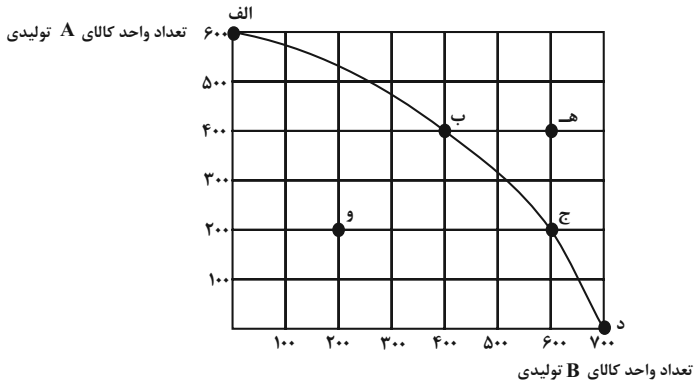
پیام مشاوره‌ای: ایستگاه جبرانی مباحث آزمون امروز، آزمون ۳ بهمن است. در این ایستگاه می‌توانید عقب‌ماندگی‌های خود از مباحث قبلی را جبران کنید.

۸۶- به ترتیب چرا باید بین گزینه‌های انتخاب، بده - بستن کرد و بین داشتن منابع و تولید کالا و خدمات چه رابطه‌ای وجود دارد؟

- (۱) وجود کمیابی در امکانات و داشته‌ها - معکوس
 (۲) وجود کمیابی در امکانات و داشته‌ها - مستقیم
 (۳) پیدا کردن بیشترین منفعت - مستقیم
 (۴) پیدا کردن بیشترین منفعت - معکوس

۸۷- با توجه به منحنی مرز امکانات تولید زیر که مربوط به یک شرکت فرضی است که تنها دو کالای A و B را تولید می‌کند:

الف) با توجه به نقاط (ب) و (ج) هزینه فرصت تولید ۲۰۰ واحد کالای B بیشتر، کدام است؟



ب) تولید در کدام نقطه ناکارا است؟

ج) تولید در کدام نقطه غیرممکن است؟

- (۱) الف) ۲۰۰ واحد کالای A است. ب) ه) ج) و
 (۲) الف) ۲۰۰ واحد کالای A است. ب) و، ج) ه)
 (۳) الف) ۴۰۰ واحد کالای A است. ب) ه) ج) و
 (۴) الف) ۴۰۰ واحد کالای A است. ب) و، ج) ه)

۸۸- عبارات زیر از حیث صحیح یا غلط بودن در چه وضعیتی قرار دارند؟ (به ترتیب)

الف) شراکت، کسب و کاری متعلق به دو نفر یا بیشتر است که شریک نامیده می‌شوند؛ هر کدام هم متناسب با سهمشان در سود کسب و کار سهام‌اند.

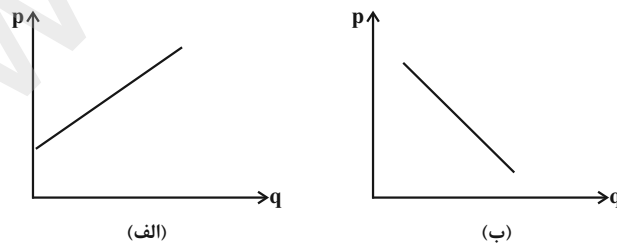
ب) کاهش برخی هزینه‌ها از طریق مشاوره‌های حقوقی و تنظیم قرارداد از مزایای کسب و کار شراکتی است.

ج) پیچیده‌ترین نوع کسب و کار شرکت است. شرکت کسب و کاری است که خودش هویت قانونی دارد.

د) مواردی مانند چگونگی انحلال شرکت، تقسیم سود و زیان و حقوق و مسئولیت‌های سهام‌داران شرکت، در اساسنامه شرکت بیان می‌شود.

- (۱) غ - ص - غ - ص
 (۲) ص - ص - ص - غ
 (۳) ص - غ - ص - ص
 (۴) ص - غ - ص - غ

۸۹- کدام یک از نمودارهای زیر نشان‌دهنده نمودار تقاضا است و مقدار تقاضا از یک کالا با قیمت آن رابطه‌ای ... دارد.



- (۱) ب - مستقیم
 (۲) الف - مستقیم
 (۳) الف - معکوس
 (۴) ب - معکوس

۹۰- به ترتیب هر یک از عبارات‌های زیر مربوط به کدام اصل از انتخاب درست می‌باشد؟

الف) مفهوم هزینه‌های دررفته به مانند پولی است که در یک چاه عمیق افتاده

ب) بهترین رویکرد تصمیم‌گیری به نوع تصمیم شما بستگی دارد.

پ) محدودیت بودجه باعث می‌شود شما بین گزینه‌های خود بده - بستن کنید.

- (۱) سوم - چهارم - پنجم
 (۲) چهارم - پنجم - سوم
 (۳) پنجم - چهارم - سوم
 (۴) چهارم - سوم - پنجم



علوم و فنون ادبی (۱)

دوره کل مباحث گذشته

تاریخ ادبیات پیش از اسلام و قرن‌های اولیه هجری

کل فصل (۱) و فصل (۲) درس (۴)

صفحه ۳۱۳ تا ۴۶

وحدت پیشنهادی: ۲۰ رتبه

هدف‌گذاری قبل از شروع هر درس در دفترچه سؤال

لطفاً قبل از شروع پاسخ‌گویی به سؤال‌های درس **علوم و فنون ادبی (۱)**، هدف‌گذاری چند از ۱۰ خود را بنویسید:
از هر ۱۰ سؤال به چند سؤال می‌توانید پاسخ صحیح بدهید؟
هم‌اکنون شما در آزمون قبل چند از ۱۰ بوده‌اید؟
هدف‌گذاری شما برای آزمون امروز چیست؟

چند از ۱۰ آزمون قبل	هدف‌گذاری چند از ۱۰ برای آزمون امروز

۹۱- جاهای خالی زیر را به ترتیب واژگان کدام گزینه پر می‌کند؟

(الف) ادبیات فارسی دری به مفهوم واقعی خود تقریباً هم‌زمان با دولت ... پدید آمد.

(ب) آثار ادبی منثور و منظوم زبان پهلوی از میان رفته؛ ولی ترجمه عربی و فارسی بعضی از آن‌ها مانند ... و «کلیله و دمنه» در دست است.

(ج) زبان ... در دوره اشکانیان رایج بود.

(د) آثار برجای مانده زبان فارسی باستان، فرمان‌ها و نامه‌های شاهان ... است که به خط میخی نوشته شده است.

(۱) طاهریان، یادگار زریران، پارتی، ساسانی

(۲) طاهریان، هزار و یک شب، پارتی، هخامنشی

(۳) صفاریان، درخت آسوریک، پهلوی، ساسانی

(۴) صفاریان، یادگار زریران، پارتی، هخامنشی

۹۲- کدام گزینه از نظر تاریخ ادبیات در مورد «سه قرن اول هجری» نادرست است؟

(۱) ایرانیان به زبان‌های فارسی، پهلوی و عربی آثار فراوان پدید آوردند.

(۲) پس از سقوط دولت ساسانی، ایرانیان در سه قرن نخست هجری به فعالیت علمی و ادبی خود ادامه دادند.

(۳) یعقوب لیث صفاری زبان عربی را به جای فارسی، زبان رسمی قلمرو خود اعلام کرد.

(۴) در آغاز قرن سوم دولت نیمه مستقل طاهری و پس از آن، دولت مستقل صفاری بر سر کار آمد.

۹۳- کدام شاعر از جمله شاعرانی بود که دربار غزنویان به وجود او آراسته بود و قرن چهارم با کدام دانشمند بزرگ آغاز شد؟

(۱) عنصری / ابوعلی سینا

(۲) فردوسی / محمدبن زکریای رازی

(۳) منوچهری / محمدبن زکریای رازی

(۴) فرخی / ابوعلی سینا

۹۴- کدام گزینه درباره تاریخ ادبیات قرن چهارم و نیمه اول قرن پنجم نادرست است؟

(۱) رایج‌ترین انواع شعر فارسی در این دوره «حماسی»، «مدحی» و «غنائی» بود.

(۲) شاعران بیشتر به واقعیت درونی نظر داشتند و مفاهیم عینی آنان از قلمرو تعالیم اخلاقی فراتر نمی‌رفت.

(۳) شعر مدحی یا مدیحه‌سرایی با شاعران بزرگ درباری و مدح پادشاهان و رجال دربار جایگاه خود را پیدا کرد.

(۴) در این دوره بسیاری از اصطلاحات علمی، ادبی، دینی و سیاسی جدید از راه ترجمه متون عربی وارد فارسی دری می‌شود.

۹۵- از میان موارد زیر، چند مورد درباره شعر قرن چهارم و اوایل قرن پنجم درست است؟

(الف) کسای مروز کسی بود که قصیده تمام و کمال در باب موعظه و نصیحت سرود.

(ب) شعر غنائی با دو شاعر مشهور، رودکی و شهید بلخی، قوت و استحکام یافت.

(پ) شعر پارسی در این دوره به دست رودکی بنیاد نهاده شد.

(ت) حماسه ملی ایران و شعر حماسی با فردوسی به اوج رسید.

(ث) شعر حکمی و اندرزی در این دوره به پختگی رسید.

(ج) داستان‌سرایی و قصه‌پردازی و آوردن حکایت‌ها و مثل‌ها نیز در شعر این دوره آغاز گشت.

(۱) سه (۲) دو (۳) پنج (۴) چهار

پیام مشاوره‌ای: استفاده از فلش کارت برای به‌خاطر سپردن موارد تاریخ ادبیات، راهکار بسیار کارگشایی است.

۹۶- کدام گزینه از ویژگی‌های شعر قرن چهارم و اوایل قرن پنجم نیست؟

- (۱) آوردن ترکیب‌های تازه
 (۲) استفاده از استعاره‌های دلپذیر
 (۳) عدم به‌کارگیری انواع توصیف
 (۴) بهره‌گیری از تشبیهات گوناگون

۹۷- درباره «شاهنامه ابومنصوری» کدام گزینه نادرست است؟

- (۱) به‌جز چند صفحه از مقدمه، بقیه بخش‌های کتاب به دست ما رسیده است.
 (۲) موضوع این کتاب تاریخ گذشته ایران است.
 (۳) به دست عده‌ای از دانشوران خراسان نوشته شد.
 (۴) سال تألیف کتاب، حدود ۳۴۶ قمری است.

۹۸- آهنگ بیت کدام گزینه حالت شادی و نشاط درونی را به خواننده منتقل نمی‌کند؟

- (۱) ای شب خوش‌رو که تویی مهتر و سالار حبش / ما ز تو شادیم همه، وقت تو خوش وقت تو خوش
 (۲) گفت که سرمست نه‌ای رو که از این دست نه‌ای / رفتم و سرمست شدم وز طرب آکنده شدم
 (۳) فربه و پر باد توام مست و خوش و شاد توام / بنده و آزاد توام بنده شیطان نشوم
 (۴) دمی با همدمی خرم ز جانم بر نمی‌آید / دمم با جان برآید چون که یک همدم نمی‌بینم

۹۹- جاهای خالی زیر به ترتیب با واژگان کدام گزینه پر می‌شوند؟

- (الف) ... امری حسی است و بیرون از ذهن کسی که آن را درمی‌یابد، وجود ندارد.
 (ب) اساسی‌ترین عامل پیدایی شعر ... است.

(ج) تشخیص ... مناسب هر متن، خواندن را دلنشین‌تر و درک محتوا را آسان‌تر می‌سازد.

- (۱) وزن، عاطفه، لحن (۲) وزن، لحن، عاطفه (۳) لحن، عاطفه، وزن (۴) لحن، وزن، عاطفه

۱۰۰- آرایه نسبت داده شده به کدام بیت نادرست است؟

- (۱) تو خود به جوشن و برگستوان نه محتاجی / که روز معرکه بر خود زره کنی مو را (تشبیه، تضاد)
 (۲) این آن غزل که «فیضی» شیرین کلام گفت / در دیده‌ام خلیده و در دل نشست‌های (حس آمیزی، واج آرایی)
 (۳) دارم آن سر که سر اندر قدمت اندازم / وین خیالی است که اندر سر بسیاران است (کنایه، واژه آرایی)
 (۴) بیا بر طور دل جانا که تا واقف شوی زانجا / ز حال موسی عمران و کوه طور و میقاتش (واج آرایی، تلمیح)

۱۰۱- اگر ابیات زیر را با توجه به داشتن آرایه‌های «استعاره - واژه آرایی - واج آرایی و تشبیه» مرتب کنیم، گزینه درست کدام است؟

(الف) دود آتشکده از کلبه عاشق خیزد / گر به کاشانه خود، آتش موسی ببرد

(ب) شور فرهاد کجا کم شود از پاسخ تلخ / رو ترش کردن شیرین به شکر می‌ماند

(ج) روی و چشمی دارم اندر مهر او / کاین گهر می‌ریزد آن زر می‌زند

(د) سر الب ارسلان دیدی ز رفعت رفته بر گردون / به مرو آ تا کنون در گل، تن الب ارسلان بینی

- (۱) ج - د - ب - الف (۲) د - ج - ب - الف (۳) د - ج - الف - ب (۴) ج - د - الف - ب

۱۰۲- در همه گزینه‌ها به جز ... هر دو آرایه «واج‌آرایی و واژه‌آرایی» دیده می‌شود.

(۱) مرا عهدی است با جانان که تا جان در بدن دارم / هواداران کویش را چو جان خویشتن دارم

(۲) به نیک و بد مشو در بند فرزند / نیابت خود کند فرزند فرزند

(۳) ز سر زلف عروسان چمن دست بدارد / به سر زلف تو گر دست رسد باد صبا را

(۴) نه عجب که قلب دشمن شکنی به روز هیجا (جنگ) / تو که قلب دوستان را به مفارقت شکستی

۱۰۳- در کدام گزینه نوع «را» با سایر گزینه‌ها متفاوت است؟

(۱) منت خدای را عزوجل که طاعتش موجب قربت است.

(۲) خواجه بزرگ به حدود تخارستان در رسید؛ به حکم فرمان عالی وی را به خراسان رسانیدند.

(۳) وزیر دانست که امیر مسعود مصلحت را سخنی چند بگفت ولکن روی گفتار نبود.

(۴) ما را صواب جز این نیست که به دهستان رویم تا کار خوارزم به سامان شود.

۱۰۴- با توجه به تحلیل شعر زیر همه نکات زبانی و ادبی به جز ... درست است.

«و تا توانی درم وام مده که آزار بازخواستن بتر از آزار دادن؛ و درم وام داده را به خواسته مشمر؛ و از وام کردن حذر کن؛ و چون وام

می‌کنی زود گزارنده باش؛ و وام کردن ذلی (خواری) عظیم دان؛ و اگر خواهی که بی رنج و غم باشی با پنج گروه مردم خرید و فروخت

مکن با مردم کم چیز و ...»

(۱) «خواسته» به معنای «مال» / وجود وابسته پیشین

(۲) وجود آرایه کنایه / وجود آرایه تضاد

(۳) کاربرد کهن واژگان / حذف حرف «را»

(۴) تکرار واژه / حذف فعل

۱۰۵- در تحلیل ابیات زیر کدام گزینه نادرست است؟

(۱) در غم تو سخت مشکل است صبوری / خاصه که عالم ز گمگسار بپرداخت (استفاده از واژه «سخت» در معنای «بسیار»)

(۲) عشق تو در مرغزار عقل زد آتش / از تر و از خشک مرغزار بپرداخت (استفاده از تشبیه و تضاد)

(۳) خاطر خاقانی از برای وصال / گوشه دل را به انتظار بپرداخت (کاربرد تاریخی فعل)

(۴) هر که به سودای چون تو یار بپرداخت / همتش از بند روزگار بپرداخت (کاربرد ردیف اسمی دشوار)

۱۰۶- کدام گزینه درباره عبارت زیر صدق نمی‌کند؟

«هر آن سیری که در سر داری با دوست در میان منه چه دانی که وقتی دشمن گردد و هر گزندی که توانی به دشمن مرسان که باشد که وقتی دوست شود.»

- (۱) کاربرد تاریخی فعل (۲) بلندی جملات (۳) تأکید بر اعتدال (۴) استفاده از تضاد

۱۰۷- همه گزینه‌ها از نکات زبانی شعر زیر است به جز؛

«اگر در عشق می‌باید کمال / بیاید گشت دایم در سه حالت
یکی اشک و دوم آتش سیم خون / اگر آبی از این سه بحر بیرون
درون پرده معشوق دهد بار / و گرنه بس که معشوق دهد کار»

- (۱) واژگان ساده و قابل فهم در شعر به کار رفته است. (۲) با توجه به قرار گرفتن قافیه‌ها مشخص می‌شود قالب شعر مثنوی است.
(۳) «بار دادن» در معنای «اجازه دادن» (۴) جمله‌ها کوتاه است.

۱۰۸- با توجه به ابیات زیر، کدام گزینه نادرست است؟

«از آبِ چهر و تابِ دو گیسوی پر ز خم / زان آب، من به خشم و از آن تاب، تن به تاب
تا از کمان ابرو و مژگان تیر و ش / تیری رها نمود، بشد مرغ دل، کباب
ترکا! ز چشم باده بیفشان به جام من / وز لعل خود حواله بده باده زان شراب»

- (۱) تناسب در کلمات «مرغ»، «دل» و «کباب» (۲) کلمات «تاب» مشخص شده در بیت اول، هم‌معنی هستند.
(۳) استفاده از ساختمان ساده واژگان مثل خشم، جام، مرغ و ... (۴) تشبیه در «کمان ابرو» و «مرغ دل»

۱۰۹- پیام و نکته فکری مقابل همه بیت‌ها به جز ... نادرست است.

- (۱) دلا تا کی همی جویی منی را / چه داری دوست هرزه دشمنی را (پرهیز از دشمنان)
(۲) این همه باد و بود تو خواب است / خواب را حکم نی مگر به مجاز (نکوهش خودبینی)
(۳) بشر ماورای جلالش نیافت / بصر منتهای جمالش نیافت (علم بی‌انتهای خداوند)
(۴) زر و نعمت اکنون بده کان توست / که بعد از تو بیرون ز فرمان توست (توصیه به مال‌اندوزی)

۱۱۰- با توجه به تقسیم‌بندی انواع ادبی از دیدگاه ارسطو، کدام بیت در رده ادبیات تعلیمی قرار نمی‌گیرد؟

- (۱) چو من صلح جویم شفیع او بود / چو در جنگ آیم بود خنجر او
(۲) حریص و جهان‌سوز و سرکش مباح / ز خاک آفریدندت آتش مباح
(۳) برو شکر کن چون به نعمت دری / که محرومی آید ز مستکبری
(۴) نه خواهنده‌ای بر در دیگران؟ / به شکرانه خواهنده از در مران



تاریخ (۱) ایران و جهان باستان

یونان و روم / دوره کل مباحث گذشته

صفحه ۶۰ تا ۷۲

وقت پیشنهادی: ۱۰ دقیقه

هدف‌گذاری قبل از شروع هر درس در دفترچه سؤال

لطفاً قبل از شروع پاسخ‌گویی به سؤال‌های درس **تاریخ (۱) ایران و جهان باستان**، هدف‌گذاری چند از ۱۰ خود را بنویسید:
از هر ۱۰ سؤال به چند سؤال می‌توانید پاسخ صحیح بدهید؟
عملکرد شما در آزمون قبل چند از ۱۰ بوده است؟
هدف‌گذاری شما برای آزمون امروز چیست؟

چند از ۱۰ آزمون قبل	هدف‌گذاری چند از ۱۰ برای آزمون امروز

۱۱۱- به ترتیب کدام گزینه پاسخ صحیح سؤالات زیر می‌باشد؟

(الف) اساس تاریخ‌نگاری نوین بر کدام شیوه است؟

(ب) در کدام مرحله از مراحل پژوهش محقق باید به این موضوع توجه داشته باشد که به منابع و اطلاعات کافی دسترسی دارد؟

(ج) در کدام مرحله از مراحل پژوهش تاریخ، کار مورخان شباهت بسیاری به کار کارآگاهان دارد؟

(۱) الف) سنجش دقیق منابع، استناد به اسناد و مدارک معتبر و دوری از داستان‌پردازی (ب) انتخاب موضوع (ج) تحلیل و تفسیر اطلاعات

(۲) الف) دوری از داستان‌پردازی، رجوع به منابع اصلی (ب) گزارش یافته‌های پژوهش (ج) گردآوری و تنظیم اطلاعات

(۳) الف) دوری از داستان‌پردازی، رجوع به منابع اصلی (ب) انتخاب موضوع (ج) تحلیل و تفسیر اطلاعات

(۴) الف) سنجش دقیق منابع، استناد به اسناد و مدارک معتبر و دوری از داستان‌پردازی (ب) گزارش یافته‌های پژوهش (ج) گردآوری و تنظیم اطلاعات

۱۱۲- به ترتیب کدام گزینه پاسخ درست عبارت‌های زیر می‌باشد؟

(الف) گاه‌شماری رومی براساس گاه‌شماری ... اصلاح شد.

(ب) محتوای سنگ نوشته‌های بیستون و تخت جمشید نشان می‌دهند که گاه‌شماری ... در قلمرو هخامنشی رواج داشته است.

(ج) مبدأ گاه‌شماری اوستایی چه بود؟

(۱) الف) سومری (ب) خورشیدی - قمری بابلی (ج) تولد حضرت زرتشت

(۲) الف) بابلی (ب) قمری سومری (ج) به تخت نشستن هر پادشاه

(۳) الف) مصری (ب) خورشیدی - قمری بابلی (ج) به تخت نشستن هر پادشاه

(۴) الف) یونانی (ب) قمری سومری (ج) رسمیت یافتن آیین زرتشت

۱۱۳- نخستین گام باستان‌شناسان در مراحل کار ... می‌باشد و هدف از باستان‌شناسی ... است.

(۱) شناسایی و کشف - آشنایی با انسان قبل از تاریخ

(۲) حفاری - آشنایی با انسان قبل از تاریخ

(۳) شناسایی و کشف - پژوهش در فرهنگ انسان

(۴) حفاری - پژوهش در فرهنگ انسان

۱۱۴- هر یک از آثار زیر به ترتیب چگونه کشف شده‌اند؟

(الف) سنگ نوشته روزتا (ب) مردان نمکی زنجان

(ب) آرامگاه شی هوانگ تی

(۱) به‌طور تصادفی - به‌طور اتفاقی توسط مردم محلی - به‌طور اتفاقی توسط کشاورزان چینی

(۲) به‌طور تصادفی - به‌طور اتفاقی توسط مردم محلی - به‌طور اتفاقی توسط سربازان آلمانی

(۳) به‌طور اتفاقی توسط سربازان فرانسوی - به‌طور تصادفی - به‌طور اتفاقی توسط کشاورزان چینی

(۴) به‌طور اتفاقی توسط سربازان فرانسوی - به‌طور تصادفی - به‌طور اتفاقی توسط سربازان آلمانی

۱۱۵- کدام‌یک جزء اقدامات امن هوتب چهارم می‌باشد؟

(۱) پرستش خدای خورشید

(۲) ترویج اعتقاد به زندگی پس از مرگ

(۳) ساخت اهرام سه‌گانه

(۴) اخراج هیکسوس‌ها از مصر

پیام مشاوره‌ای: درس ۶، تمدن یونان و روم در کنکور ۹۹ یک سؤال را به خود اختصاص داده است. درس‌های ۴ تا ۶ (تمدن‌های باستانی) را

جدی‌تر مطالعه کنید.

۱۱۶- صحیح یا غلط بودن عبارتهای زیر در کدام گزینه به ترتیب آمده است؟

- (الف) به گمان برخی باستان‌شناسان، سومریان مخترع خط بودند و نخستین نوشته‌های جهان متعلق به آنان است.
(ب) امپراتوری سارگن حدود یک قرن دوام آورد و در پی آن دورانی از بی‌ثباتی و ضعف فرا رسید.
(پ) در دوره امپراتوری میانه در مصر باستان، اهرام سه‌گانه که یکی از شاهکارهای معماری جهان باستان است، ساخته شد.
(ت) تمدن بین‌النهرین بر تمدن‌های پس از خود، از جمله تمدن ایران در زمان هخامنشیان و نیز تمدن یونان باستان تأثیر بسزایی گذاشت.

(۱) ص - غ - ص - غ (۲) غ - ص - ص - غ (۳) غ - ص - ص - ص (۴) ص - غ - غ - ص

۱۱۷- با توجه به نمودار خط زمان، هر یک از وقایع زیر مربوط به کدام دوره زندگی انسان‌ها است؟

(الف) کشف آتش

(ب) آغاز روستانشینی

(پ) شکل‌گیری نخستین تمدن‌ها

- (۱) دوره نوسنگی - دوره نوسنگی - دوره پارینه سنگی
(۲) دوره نوسنگی - دوره مس و سنگ - دوره مفرغ
(۳) دوره پارینه سنگی - دوره نوسنگی - دوره مفرغ
(۴) دوره پارینه سنگی - دوره مس و سنگ - دوره پارینه سنگی

۱۱۸- کدام گروه با کسب قدرت و ثروت فراوان، کاست یا طبقه ممتازی را در هند به وجود آوردند و بنیانگذار سلسله موریای چه کسی بود و کنفوسیوس بیش از هر چیز به چه مسئله‌ای توجه داشت و یکی از اقوام مؤثر حکومت هان که به سنتی ماندگار در تاریخ چین تبدیل شد چه بود؟

- (۱) بوداییان - آشوکا - خدایان چینی - انتخاب افراد بر مبنای ثروت و وابستگی‌های خانوادگی
(۲) برهمنان - چندراگوپتا - رفتار اخلاقی - انتخاب افراد بر پایه اصول و تعلیمات کنفوسیوس
(۳) برهمنان - آشوکا - رفتار اخلاقی - انتخاب افراد بر مبنای ثروت و وابستگی‌های خانوادگی
(۴) بوداییان - چندراگوپتا - خدایان چینی - انتخاب افراد بر پایه اصول و تعلیمات کنفوسیوس

۱۱۹- رومیان با لشکرکشی به سرزمین‌های ... دریای مدیترانه در غرب آسیا، بقایای حکومت ... را برانداختند و عامه مردم رم از طریق ... خود، در اداره امور کشور مشارکت می‌کردند و ریاست قوه اجرایی به دو کنسول اعطا می‌شد که از میان اعضای سنا برای دوره یک‌ساله ... انتخاب می‌شدند.

- (۱) شرق - سلوکیان - مجمع نمایندگان - بدون تکرار
(۲) غرب - کارتاژیان - مجلس سنا - با تکرار
(۳) غرب - سلوکیان - مجلس سنا - بدون تکرار
(۴) شرق - کارتاژیان - مجمع نمایندگان - با تکرار

۱۲۰- تمدن ... در اثر کشمکش با اقوام مهاجر از بین رفت و ... سیاستمدار آزادی خواه، دولت - شهر آتن را در مسیر پیشرفت و توسعه طلبی سیاسی و نظامی قرار داد و مقدونیان در مرزهای ... یونان، قدرت گرفتند و حکومت مقدونیان بر یونان تا زمانی که این کشور ضمیمه امپراتوری ... شد، ادامه یافت.

- (۱) میسنی - فیلیپ - جنوبی - ایران
(۲) میسنی - پریکلس - جنوبی - روم
(۳) مینوسی - فیلیپ - شمالی - ایران
(۴) مینوسی - پریکلس - شمالی - روم

جغرافیای ایران

ناهمواری های ایران / دوره کل مباحث گذشته
صفحه ۳۲ و ۳۳
وقت پیشنهادی: ۱۰ دقیقه

هدف گذاری قبل از شروع هر درس در دفترچه سؤال

لطفاً قبل از شروع پاسخ گویی به سؤال های درس **جغرافیای ایران**، هدف گذاری چند از ۱۰ خود را بنویسید:
از هر ۱۰ سؤال به چند سؤال می توانید پاسخ صحیح بدهید؟
عملکرد شما در آزمون قبل چند از ۱۰ بوده است؟
هدف گذاری شما برای آزمون امروز چیست؟

چند از ۱۰ آزمون قبل	هدف گذاری چند از ۱۰ برای آزمون امروز

۱۲۱- حاصل روابط متقابل انسان و محیط ... می باشد که با دید ... بررسی می شوند.

- (۱) شکل گیری محیط جغرافیایی - ترکیبی
(۲) شکل گیری محیط طبیعی - کل نگری
(۳) شکل گیری محیط طبیعی - جزء نگری
(۴) شکل گیری محیط جغرافیایی - جزء نگری

۱۲۲- به ترتیب روش های کمی در جغرافیا از داده های کدام علم بهره می گیرد و علم روان شناسی در چه حوزه های با جغرافیا ارتباط دارد؟

- (۱) آمار و فناوری اطلاعات و ارتباطات - جغرافیای جمعیت
(۲) علوم فضایی - جغرافیای انسانی
(۳) آمار و فناوری اطلاعات و ارتباطات - جغرافیای رفتاری و فرهنگی
(۴) علوم فضایی - جغرافیای رفتاری و فرهنگی

۱۲۳- کدام سؤال در جغرافی به بررسی سیر تکوین و تحول پدیده می پردازد و چه سؤالی به علت وقوع پدیده ها در این علم می پردازد؟

- (۱) چطور - چرا
(۲) کجا - چرا
(۳) کی - چطور
(۴) چرا - چطور

۱۲۴- به ترتیب هر یک از موارد زیر مربوط به کدام مرحله از مراحل پژوهش در جغرافیا می باشد؟

الف) در دهه های اخیر کدام عوامل موجب افزایش جمعیت شهر تهران بوده است؟

ب) به نظر می رسد وجود خدمات آموزشی، درمانی و تفریحی، عامل افزایش جمعیت شهر تهران است.

ج) پژوهشگر با تعدادی از ساکنان یکی از محله های قدیمی شهر تهران مصاحبه می کند.

- (۱) جمع آوری اطلاعات - تدوین فرضیه - پردازش اطلاعات
(۲) طرح سؤال و بیان مسئله - تدوین فرضیه - جمع آوری اطلاعات
(۳) تدوین فرضیه - جمع آوری اطلاعات - طرح سؤال و بیان مسئله
(۴) پردازش اطلاعات - تدوین فرضیه - جمع آوری اطلاعات

۱۲۵- موقعیت مطلق هر مکان ... است و گستردگی کشور ما در عرض های جغرافیایی به ... منجر شده است.

(۱) محل قرارگیری هر مکان نسبت به پدیده های طبیعی یا انسانی پیرامون خود - نقش ارتباطی مهم در منطقه

(۲) محل دقیق هر پدیده یا مکان با توجه به طول و عرض جغرافیایی - تنوع آب و هوا

(۳) محل قرارگیری هر مکان نسبت به پدیده های طبیعی یا انسانی پیرامون خود - تنوع آب و هوا

(۴) محل دقیق هر پدیده یا مکان با توجه به طول و عرض جغرافیایی - نقش ارتباطی مهم در منطقه

پیام مشاوره ای: مبحث ناهمواری های ایران از مباحث پرتکرار کنکور در سال های اخیر بوده است.

۱۲۶- ایران کشور وسیعی است که حدود ... کیلومتر مرز مشترک سیاسی با همسایگانش دارد و با ... کشور مرز آبی یا خشکی دارد و

کوتاه‌ترین مرز خشکی را با کشور ... دارد.

- (۱) ۷۸۵۵ - ۱۵ - ترکمنستان
(۲) ۸۷۵۵ - ۱۵ - ترکمنستان
(۳) ۷۸۵۵ - ۱۴ - ارمنستان
(۴) ۸۷۵۵ - ۱۵ - ارمنستان

۱۲۷- هر یک از ویژگی‌های زیر به ترتیب مربوط به کدام یک از دریا‌های کشورمان است؟

(الف) از نظر اقتصادی و نظامی اهمیت بسیاری برای ایران دارد.

(ب) از موقعیت نسبی بالایی برخوردار است.

(پ) بزرگ‌ترین منبع انرژی جهان است.

- (۱) خلیج فارس - دریای عمان - دریای عمان
(۲) دریای عمان - خلیج فارس - دریای عمان
(۳) خلیج فارس - دریای خزر - دریای عمان
(۴) دریای عمان - دریای خزر - خلیج فارس

۱۲۸- رشته کوه ارسباران (...). در ... منطقه آذربایجان قرار دارد و پیدایش نهایی ناهمواری‌های ایران به ... دوران سوم زمین‌شناسی (...).

مربوط است.

- (۱) قره‌باغ - غرب - اوایل - کواترنر
(۲) قره‌باغ - شمال - اوایل - سنوزوئیک
(۳) قره‌داغ - شمال - اواخر - سنوزوئیک
(۴) قره‌داغ - غرب - اواخر - کواترنر

۱۲۹- دلیل شکل‌گیری دشت ارزن چیست و کدام دشت همانند این دشت شکل گرفته است؟

- (۱) حاصل انحلال مواد آهکی و هموار شدن زمین‌ها - ماهی دشت
(۲) انباشت مواد حاصل از فرسایش در نواحی پست - دشت نهاوند
(۳) بازمانده دشت‌ها از دوران‌های زمین‌شناسی بسیار قدیم - دشت لوت
(۴) هنگام چین‌خوردگی و در حد فاصل تاقدیس‌ها و یا در میان ناودیس‌ها - دشت کاکان

۱۳۰- گل‌فشان‌ها معمولاً به چه شکلی هستند و علت شکل‌گیری آن چیست و در کدام استان‌های کشور به صورت چشمه‌های گلی می‌جوشد؟

- (۱) چاله‌ها و گودال‌های عمیق - عوامل درونی و وزن مخصوص کمتر گل‌ها - کرمان و شمال استان سیستان و بلوچستان
(۲) شکل گنبدی یا مخروطی شکل - خروج گاز یا بخار آب از اعماق زمین - هرمزگان و جنوب استان سیستان و بلوچستان
(۳) چاله‌ها و گودال‌های عمیق - خروج گاز یا بخار آب از اعماق زمین - کرمان و جنوب استان سیستان و بلوچستان
(۴) شکل گنبدی یا مخروطی شکل - عوامل درونی و وزن مخصوص کمتر گل‌ها - هرمزگان و شمال استان سیستان و بلوچستان



جامعه‌شناسی [۱]

جهان‌های اجتماعی

دوره کل مباحث گذشته

صفحه ۳۰ تا ۳۴

وقت پیشنهادی: ۱۵ دقیقه

هدف‌گذاری قبل از شروع هر درس در دفترچه سؤال

لطفاً قبل از شروع پاسخ‌گویی به سؤال‌های درس **جامعه‌شناسی (۱)**، هدف‌گذاری چند از ۱۰ خود را بنویسید:
از هر ۱۰ سؤال به چند سؤال می‌توانید پاسخ صحیح بدهید؟
عملکرد شما در آزمون قبل چند از ۱۰ بوده است؟
هدف‌گذاری شما برای آزمون امروز چیست؟

چند از ۱۰ آزمون قبل	هدف‌گذاری چند از ۱۰ برای آزمون امروز

۱۳۱- به ترتیب هریک از عبارتهای زیر مربوط به کدام ویژگی کنش است؟

(الف) حضور فرد مبتلا به بیماری کرونا در اجتماع

(ب) عدم شناخت مواد غذایی توسط فرد گرسنه‌ای که برای اولین بار وارد جزیره خالی از سکنه شده است.

(۱) آگاهانه بودن کنش - آگاهانه بودن کنش

(۳) ارادی بودن کنش - آگاهانه بودن کنش

(۴) ارادی بودن کنش - ارادی بودن کنش

۱۳۲- به ترتیب هر یک از عبارتهای زیر با موارد کدام گزینه مرتبط است؟

(الف) قرار گرفتن بر سر دوراهی

(ب) شرط پاسخ مناسب به کنشگر

(پ) استفاده از دفترچه راهنمای تلفن همراه

(۱) هدفدار بودن کنش - ارادی بودن کنش - معناداری کنش

(۳) معناداری کنش - هدفدار بودن کنش - ارادی بودن کنش

(۴) ارادی بودن کنش - معناداری کنش - آگاهانه بودن کنش

۱۳۳- به ترتیب صحیح یا غلط بودن عبارتهای زیر در کدام گزینه مشخص می‌شود؟

(الف) کنش اجتماعی، تنها در حضور فیزیکی دیگران صورت نمی‌گیرد.

(ب) پدیده‌های اجتماعی همانند پدیده‌های طبیعی از انسان‌هایی که آن‌ها را به وجود آورده‌اند، مستقل‌اند.

(پ) اینکه ما در موقعیت‌های مختلف، لباس‌های متفاوتی می‌پوشیم، یک کنش اجتماعی محسوب می‌شود.

(ت) کسانی که کنشگران با توجه به آنها، دست به کنش می‌زنند، متفاوت‌اند.

(۱) غ - ص - ص - غ

(۲) ص - غ - ص - ص

(۳) غ - غ - ص - غ

(۴) ص - ص - غ - ص

۱۳۴- به ترتیب پیامدهای هریک از عبارتهای زیر در کدام گزینه بیان شده است؟

(الف) عدم توانایی انتقال فرهنگ به نسل بعد

(ب) تکوینی بودن نظم اعضا در بدن موجودات زنده

(پ) شناخت خداوند، فرشتگان و جهان ماوراء طبیعی

(ت) ابداع راه‌هایی برای رسیدن به ذخایر زیرزمینی آب در صورت وقوع خشکسالی

(۱) فروپاشی جهان اجتماعی - تغییر با اراده اعضا - دگرگونی کنش‌های اجتماعی آدمیان - قرار گرفتن پدیده‌های طبیعی بیرون از جهان اجتماعی

(۲) دگرگونی جهان اجتماعی - عدم تغییر با اراده اعضا - تغییر آرمان و ارزش‌های زندگی انسان‌ها - قرار گرفتن پدیده‌های طبیعی در گستره جهان اجتماعی

(۳) فروپاشی جهان اجتماعی - تغییر با اراده اعضا - دگرگونی کنش‌های اجتماعی آدمیان - قرار گرفتن پدیده‌های ماوراء طبیعی در محدوده جهان اجتماعی

(۴) دگرگونی نسبی در جهان اجتماعی - عدم تغییر با اراده اعضا - تغییر آرمان و ارزش‌های زندگی انسان‌ها - قرار گرفتن پدیده‌های ماوراء طبیعی بیرون از جهان اجتماعی

۱۳۵- احترام به قانون ... است و امنیت و صلح ... است، همه این امور به دلیل ... زندگی انسان‌ها دارند، درون جهان اجتماعی قرار می‌گیرند.

- (۱) کنش اجتماعی - حاصل کنش اجتماعی انسان‌ها - ارتباطی که با (۲) حاصل کنش اجتماعی انسان‌ها - کنش اجتماعی - نیازی که به (۳) حاصل کنش اجتماعی انسان‌ها - کنش اجتماعی - ارتباطی که با (۴) حاصل کنش اجتماعی انسان‌ها - نیازی که به

۱۳۶- با توجه به متن زیر کدام گزینه صحیح است؟

«مردم ایران با توجه به باورهای دینی در مواقع کم آبی با قرائت دعای نزول باران از خداوند طلب بارش می‌کردند و از طرفی از زمان قدیم در نواحی داخلی با استفاده از قنات مشکل کم آبی را حل می‌کردند و چون ارزش آب را می‌دانستند؛ بنابراین از این نعمت خدادادی حفاظت می‌کردند.»

- (۱) ورود پدیده‌های طبیعی به جهان اجتماعی باعث افول و کاهش رشد آن شده است.
(۲) درهای آسمان بر ستم‌پیشگان گشوده می‌شود و عدالت‌پیشگان را در قهر و انتقام الهی فرو می‌برد.
(۳) وضع قواعد خاص برای مقابله با زلزله و خشکسالی از جمله تأثیرات جهان اجتماعی بر جهان طبیعی است.
(۴) سنت‌ها و قوانین الهی با انسان‌های شاکر و ناسپاس و جوامع عادل و ظالم یکسان عمل نمی‌کند.

۱۳۷- کدام گزینه، درباره تفاوت‌ها و تغییرات جهان اجتماعی نادرست بیان شده است؟

- (۱) یک جهان اجتماعی واحد، تحولات و صورت‌های مختلفی را در درون خود می‌پذیرد و تفاوت‌هایی که به ارزش‌ها و آرمان‌ها مربوط می‌شود، از نوع تفاوت‌های میان جهان‌های اجتماعی مختلف است.
(۲) جمعیت یک جامعه کم یا زیاد می‌شود، اقتصاد آن رشد یا افول می‌کند و زبان و لهجه مردم دگرگون می‌شود، اما جهان اجتماعی هویت خود را حفظ می‌کند.
(۳) هر نوع تغییر را که در زندگی اجتماعی رخ می‌دهد، نمی‌توان از نوع تغییر جهان اجتماعی دانست. تفاوت در هنجارها و نمادها، درون یک جهان اجتماعی رخ می‌دهد.
(۴) تفاوت‌هایی که در لایه‌های سطحی جهان اجتماعی رخ می‌دهد، از نوع تفاوت‌های میان جهان‌های اجتماعی طی زمان‌های مختلف محسوب می‌گردد و جهان اجتماعی با حفظ هویت خود، دگرگون می‌شود.

۱۳۸- کدام گزینه مربوط به دیدگاه «مردم‌شناسان» درباره سرگذشت جهان‌های اجتماعی است؟

- (۱) فرهنگ‌ها و تمدن‌ها براساس آرمان‌ها و ارزش‌های خود تحولاتی را دنبال می‌کنند و مسیرهای مختلفی را می‌پیمایند.
(۲) همه جهان‌های اجتماعی شبیه یکدیگرند و بر همین اساس، مسیر یکسانی را نیز طی می‌کنند و همه آن‌ها شبیه یک نوع موجود زنده‌اند.
(۳) جهان‌های اجتماعی مختلف با روابط متقابلی که دارند، می‌توانند از تجربیات یکدیگر استفاده کنند و با حفظ هویت خود می‌توانند مسیر دیگری را ادامه دهند.
(۴) در مقایسه با جوامع پیشرفته، بعضی جوامع عقب‌مانده‌اند و جوامعی که به لحاظ تاریخی عقب‌مانده‌اند، باید جوامع پیشرفته را الگوی خود قرار دهند.

۱۳۹- به مجموعه‌ای از عقاید، ارزش‌ها و نمادها ... می‌گویند و لایه‌های ... تأثیرات همه‌جانبه‌تر و فراگیرتری دارند و کمتر در معرض تغییر قرار می‌گیرند.

- (۱) پدیده اجتماعی - سطحی
(۲) جهان اجتماعی - بنیادین
(۳) نهاد اجتماعی - عمیق
(۴) کنش‌های اجتماعی - سطحی

۱۴۰- به ترتیب هر یک از عبارتهای زیر مربوط به کدام گزینه است؟

الف) در این جهان‌های اجتماعی، دین و رنگ پوست عناصر اصلی به‌شمار می‌آید.

ب) تفاوت میان ارزش‌های کلان و اعتقادات اصلی

- (۱) جدانژادی - تفاوت درون جهان‌های اجتماعی
(۲) همه جوامع غربی - تفاوت میان جهان‌های اجتماعی
(۳) جدانژادی - تفاوت میان جهان‌های اجتماعی
(۴) همه جوامع غربی - تفاوت درون جهان‌های اجتماعی

سوالات آشنا

پاسخ دادن به این سوالات اجباری است و در تراز کل شما تأثیر دارد.

۱۴۱- به ترتیب جایگزین‌های اعداد ۱ تا ۶ در کدام گزینه به درستی آمده است؟

الف) حضور یافتن در میان افراد جامعه

ب) رعایت کردن ادب و نزاکت در مقابل دیگران

پ) خطاب شدن به عنوان یک انسان خودنگهدار

ت) آرامش روانی

ج) تأیید اجتماعی

چ) حفظ شدن سلامتی خود و دیگران

پيامدهای ارادى غيرارادى	پيامدهای ارادى		کنش
	وابسته به اراده ديگرى (ديگران)	وابسته به اراده کنشگر	
۳	۲	۱	رعایت حیا
۶	۵	۴	کنترل خشم

۱) پ - ج - الف - ج - ب - ت

۲) پ - ت - ب - الف - ج - چ

۳) الف - ج - ت - ب - پ - چ

۴) الف - ج - چ - پ - ب - ت

۱۴۲- به ترتیب «پاسخ دادن به سؤال‌های کنکور، قبولی در کنکور و به خاطر ماندن درس‌ها» مربوط به کدام یک از پیامدهای ارادی یا غیرارادی کنش انسان است؟

۱) غیرارادی - غیرارادی - ارادی

۲) ارادی - غیرارادی - ارادی

۳) غیرارادی - ارادی - غیرارادی

۴) ارادی - ارادی - غیرارادی

۱۴۳- به ترتیب هر یک از عبارتهای زیر مصداق چیست؟

الف) مدرسه

ب) ادب آداب دارد.

پ) دعا در حق فرزندان

۱) کنش اجتماعی - جامعه‌پذیری - کنترل اجتماعی

۲) پدیده اجتماعی - برونی‌سازی - جامعه‌پذیری

۳) فرصتی برای کنش اجتماعی - برونی‌سازی - محدودیت کنش اجتماعی

۴) پدیده اجتماعی - فرصت‌ها و محدودیت‌های پدیده‌های اجتماعی - کنش اجتماعی

۱۴۴- عبارت «وقتی فردی در کلاس درس حضور دارد ولی بی‌توجه به اطرافیان در ذهن خود رودخانه‌ای خروشان را تحلیل می‌کند»، مربوط به کدام گزینه است؟ کنش اجتماعی ...

۱) است چون در حضور دیگران صورت می‌گیرد.

۲) نیست چون بدون توجه به آن‌ها اتفاق می‌افتد.

۳) است چون در حضور دیگران و با اراده و آگاهی فرد صورت می‌گیرد.

۴) است، اما اراده و آگاهی دیگران را در نظر نگرفته است.

۱۴۵- کدام گزینه تعریف جامع و درستی از «فرهنگ» است؟

۱) مجموع ارزش‌ها و باورهای مشترک در یک گروه که باعث تداوم می‌شود.

۲) شناختی منحصر به فرد از نیازهای فردی و اجتماعی که برای تشکیل جامعه شکل می‌گیرد.

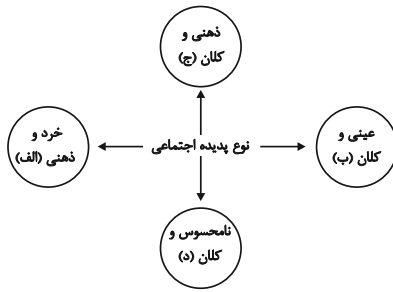
۳) تعریف نقش تک‌تک اعضا برای دستیابی به هدف مشترک می‌باشد.

۴) مجموعه شناخت مشترکی که جهان اجتماعی براساس آن شکل می‌گیرد.

۱۴۶- کدام یک از موارد زیر را نمی‌توان به‌عنوان معیار و قاعده شناسایی پدیده‌های جهان اجتماعی در نظر گرفت؟

- (۱) کنش‌های اجتماعی و پیامدهایی که مربوط به این کنش‌ها باشد.
- (۲) مجموعه پدیده‌هایی که در محدوده زندگی اجتماعی انسان‌ها قرار می‌گیرند.
- (۳) صرفاً ارتباط با زندگی اجتماعی نمی‌تواند موجودات را در گستره جهان اجتماعی قرار دهد.
- (۴) موجودات فوق طبیعی که با زندگی اجتماعی انسان ارتباط داشته باشند.

۱۴۷- به ترتیب هریک از این پدیده‌ها، مربوط به کدام قسمت نمودار است؟



- اعتماد اجتماعی

- مراقبت از اموال عمومی

- متأثر شدن از خبر آتش‌سوزی کشتی سانچی

- علاقه به پوشیدن رنگی خاص

- (۱) ب، ج، د، الف
- (۲) ج، د، الف، ب
- (۳) د، ب، ج، ج
- (۴) د، ب، ج، الف

۱۴۸- به ترتیب کدام گزینه جاهای خالی عبارت‌های زیر را کامل می‌کند؟

- (الف) جمله ... به «ارزش‌ها» اشاره می‌کند.
- (ب) هر نهاد اجتماعی شیوه قابل قبول تأمین ... نیازهای افراد را معین می‌سازد.
- (پ) نهادها در ... جهان‌های اجتماعی وجود دارند.
- (۱) انسان تربیت‌پذیر است. - همه - برخی از
- (۲) دانایی از نادانی بهتر است. - بعضی از - تمامی
- (۳) دانایی از نادانی بهتر است. - بعضی از - برخی از
- (۴) انسان تربیت‌پذیر است. - همه - تمامی

۱۴۹- کدام یک از عبارت‌های زیر صحیح بیان شده است؟

- (الف) زندگی اجتماعی انسان‌ها برخلاف زندگی سایر موجودات زنده، متنوع است و صورت‌های گوناگون دارد.
- (ب) نظم و همکاری میان اعضای موجود زنده، یکسان است و همچنین نظم و همکاری حیواناتی که به صورت جمعی زندگی می‌کنند، طی عصرهای متمدنی تغییری نمی‌کند.
- (ج) «آپارتاید» یک جهان اجتماعی مبتنی بر برابری نژادها و زبان‌ها است و این امور را از عناصر اصلی به‌شمار نمی‌آورد.

- (۱) «الف» و «ج»
- (۲) «ب» و «ج»
- (۳) «الف»، «ب» و «ج»
- (۴) «الف» و «ب»

۱۵۰- به ترتیب هر یک از موارد زیر، با کدام دیدگاه در ارتباط با سرنوشت جوامع و فرهنگ‌ها، مرتبط است؟

(الف) ضرب‌المثل «همه راه‌ها به رم ختم می‌شوند».

(ب) تقسیم جوامع به ارگانیک و مکانیکی

(پ) نظریه استعمار

(ت) استفاده جوامع از تجربیات یکدیگر بدون ملحق شدن به آن‌ها

- (۱) طولی - طولی - طولی - عرضی
- (۲) طولی - عرضی - طولی - عرضی
- (۳) عرضی - طولی - طولی - عرضی
- (۴) طولی - طولی - عرضی - طولی

منطق

اقسام و شرایط تعریف / دوره کل مباحث گذشته

صفحه: ۳۸ تا ۳۳

وقت پیشنهادی: ۱۰ دقیقه

هدف‌گذاری قبل از شروع هر درس در دفترچه سؤال

لطفاً قبل از شروع پاسخ‌گویی به سؤال‌های درس **منطق**، هدف‌گذاری چند از ۱۰ خود را بنویسید:
 از هر ۱۰ سؤال به چند سؤال می‌توانید پاسخ صحیح بدهید؟
 عملکرد شما در آزمون قبل چند از ۱۰ بوده است؟
 هدف‌گذاری شما برای آزمون امروز چیست؟

چند از ۱۰ آزمون قبل	هدف‌گذاری چند از ۱۰ برای آزمون امروز

۱۵۱- اگر در تعریف مثلث بگوییم «شکلی که دارای سه ضلع است» کدام عبارت در مورد این تعریف درست است؟

- (۱) در این تعریف از تصدیقی استفاده کرده‌ایم که خود آن تصدیق، ترکیبی از چند تصور است.
- (۲) در این تعریف از تصورات معلوم استفاده کرده‌ایم که تشکیل‌دهنده یک تصدیق نیستند.
- (۳) در این تعریف از دو تصدیق استفاده کرده‌ایم که هر تصدیق ترکیبی از چند تصور است.
- (۴) در این تعریف از مفاهیمی استفاده کرده‌ایم که یک تصدیق و دو نسبت در آن وجود دارد.

۱۵۲- در کدام گزینه، به ترتیب جزئی یا کلی بودن مفاهیم زیر به درستی مشخص شده‌اند؟

«ذوالفقار - مدینه فاضله - خاتم پیامبران - برادر من»

- (۱) جزئی - کلی - جزئی - کلی
- (۲) جزئی - کلی - کلی - کلی
- (۳) کلی - کلی - جزئی - کلی
- (۴) کلی - جزئی - جزئی - جزئی

۱۵۳- در کدام گزینه نوع مغالطه احتمالی، به درستی ذکر شده است؟

- (۱) من احساس سیری می‌کنم. (توسل به معنای ظاهری)
- (۲) پسر بچه گم شده توسط مادرش پیدا شد. (شیوه نگارشی کلمات)
- (۳) من مانند تو بیکار هستم. (ابهام در مرجع ضمیر)
- (۴) دسته گلی که به آب داده بودم از آب گرفتم. (اشتراک لفظ)

۱۵۴- در کدام گزینه امکان وقوع مغالطه «توسل به معنای ظاهری» وجود ندارد؟

- (۱) گر دست فتنده‌ای بگیری مردی.
- (۲) این کتاب پر از ضد و نقیض است.
- (۳) سقراط پرچم فضیلت را برافراخت.
- (۴) در جلسه دیروز رفتار شایسته‌ای نداشتی.

۱۵۵- مفهوم جزئی، مفهومی است که ضرورتاً ...

- (۱) یک مصداق در خارج دارد و ممکن است روزی مصداق دیگری بیابد.
- (۲) نمی‌تواند هیچ مصداقی در عالم خارج نداشته باشد.
- (۳) یک مصداق در خارج دارد و ممکن نیست که مصداق دیگری بیابد.
- (۴) نمی‌تواند بر مصادیق کثیر صدق کند اگرچه با فرض.

پیام مشاوره‌ای: دانش‌آموزان عزیز با تمرین و ممارست می‌توانید به سؤالات مختلف پاسخ دهید.

۱۵۶- کدام گزینه به ترتیب همانند نسبت‌های میان «کودک و ایرانی»، «صندلی و کلاس» و «انسان و فیلسوف» است؟

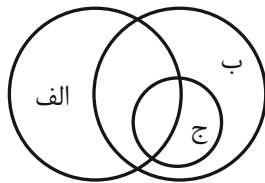
(۱) خودکار و لوازم‌التحریر - انسان و جسم - گل و گیاه

(۲) دانش‌آموز و نوجوان - پرنده و خزنده - پرنده و قناری

(۳) کرونا و بیماری ویروسی - ماسک و دستکش - مسیحی و آلمانی

(۴) ایرانی و مخترع - برگ و درخت - دانشجو و نویسنده

۱۵۷- با توجه به نسبت‌های چهارگانه، رابطه بین مفاهیم ذکر شده در کدام گزینه با شکل زیر انطباق دارد؟



(۱) الف: عارف، ب: شاعر، ج: غزل‌سرا

(۲) الف: شاعر، ب: عارف، ج: غزل‌سرا

(۳) الف: شاعر، ب: ایرانی، ج: نویسنده

(۴) الف: شاعر، ب: ایرانی، ج: سعدی

۱۵۸- کدام تعریف متفاوت از سایر تعاریف است؟

(۱) لوزی: نام یکی از اشکال هندسی.

(۲) مثلث: شکلی که سه ضلع دارد.

(۳) مربع: از ربع، به معنای چهار، مشتق شده است.

(۴) شکل: به معنای هیكل یک شیء است.

۱۵۹- در تعریف زیر، کدام یک از شرایط تعریف صحیح رعایت نشده است؟

«هشت: عددی که حاصل ضرب آن در خودش برابر است با ۶۴»

(۱) مانع بودن تعریف

(۲) جامع بودن تعریف

(۳) دوری نبودن تعریف

(۴) واضح بودن تعریف

۱۶۰- اگر بین تعریف و مصادیق مفهوم تعریف شده رابطه عموم و خصوص من وجه برقرار باشد، تعریف ...

(۱) جامع و مانع است.

(۲) جامع است و مانع نیست.

(۳) جامع است و مانع نیست.

(۴) جامع و مانع نیست.